

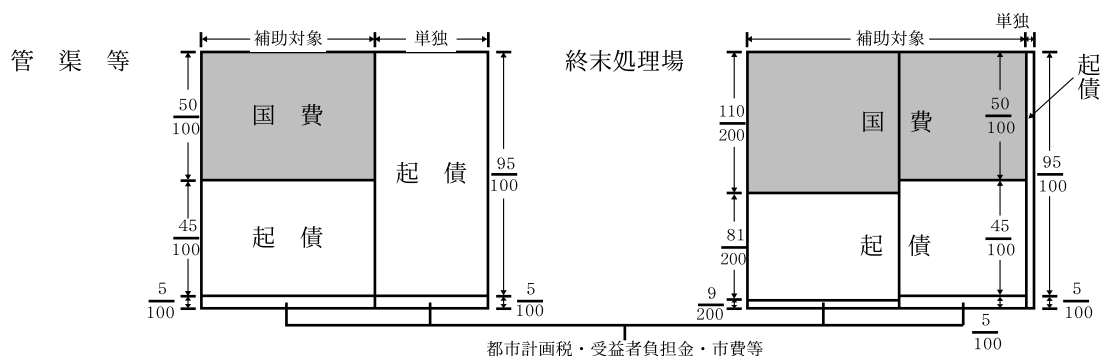
X. 下水道事業費および下水道普及率

1. 下水道事業費（建設費）に係る財源措置（平成26年度）

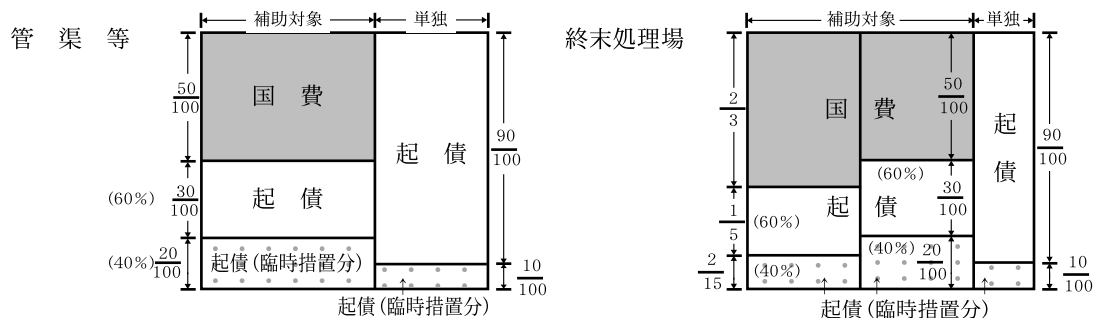
区 分		流域下水道	公共下水道	都市下水路	特定環境保全公共下水道	
国庫補助金	管 渠	1 / 2	1 / 2	4 / 10	1 / 2	
	処 理 場	2 / 3 1 / 2	5.5 / 10 1 / 2		5.5 / 10 1 / 2	
地方債充当率	管 渠	補助事業	100%	90%	55%	90%
		単独事業	100%	95%	—	95%
	処 理 場	補助事業	100%	90%	—	90%
		単独事業	100%	95%	—	95%

2. 下水道事業費（建設費）に係る財源内訳（平成26年度）

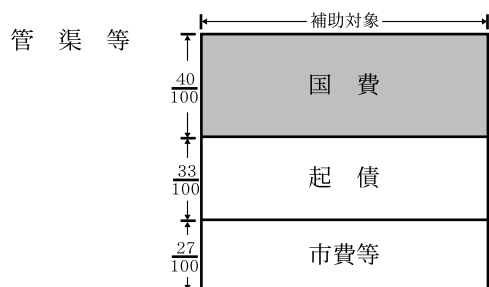
(1) 公共下水道



(2) 流域下水道



(3) 都市下水路



3. 公共下水道の補助対象となる管渠の範囲（H25.5改訂）

(1) 合流式（一般市）

(ア) 大津市の場合

予定処理区域の面積 (単位：ha)	口 径 (単位：mm)	下水排除面積 (単位：ha)
500未満	350以上	0.3以上
500以上1,000未満	450以上	0.4以上
1,000以上	450以上	0.6以上

(2) 分流汚水（第1種適用の場合）

(ア) 人口20万人以上の市

予定処理区域の面積 (単位：ha)	口 径 (単位：mm)	下水排除量 (単位：m ³ /日)
50未満	300以上	15以上
50以上100未満	300以上	20以上
100以上	300以上	25以上

(イ) 人口5万人以上
20万人未満の市

予定処理区域の面積 (ha)	口 径 (mm)	下水排除量 (単位：m ³ /日)
50未満	300以上	5以上
50以上100未満	300以上	10以上
100以上	300以上	15以上

(ウ) 人口5万人未満の市

予定処理区域の面積 (単位：ha)	口 径 (単位：mm)	下水排除量 (単位：m ³ /日)
250未満	300以上	2以上
250以上	300以上	3以上

(エ) 町

予定処理区域の面積 (単位：ha)	口 径 (単位：mm)	下水排除量 (単位：m ³ /日)
面積によらず	300以上	2以上

(3) 分流雨水
(ア) 一般市

予定排水区域の面積 (単位：ha)	口 径 (単位：mm)	下水排除面積 (単位：ha)
50未満	300以上	1以上
50以上100未満	400以上	2以上
100以上200未満	500以上	3以上
200以上300未満	600以上	5以上
300以上	700以上	7以上

(イ) 町

予定排水区域の面積 (単位：ha)	口 径 (単位：mm)	下水排除面積 (単位：ha)
50未満	300以上	0.5以上
50以上100未満	300以上	1.0以上
100以上	400以上	1.5以上

(4) 分流式の公共下水道の汚水に係る主要な管渠（弾力条項）

(ア) 一般市

予定処理区域の面積 (単位：ha)	口 径 (単位：mm)	下水排除量 (単位：m ³ /日)
250未満	300以上	2以上
250以上	300以上	3以上

(イ) 町

予定処理区域の面積 (単位：ha)	口 径 (単位：mm)	下水排除量 (単位：m ³ /日)
面積によらず	300以上	2以上

- 注) 1. 予定処理区域および予定排水区域の面積は、いずれも平成25年4月1日現在の面積とする。
 2. 市の人口区分は平成24年3月31日現在の住民基本台帳による。
 3. 予定処理区的面積は、処理区がある場合は処理区的面積、処理分区がある場合は処理分区の面積とする。
 4. 補助対象範囲は、口径または下水排除量(計画時間最大汚水量)・下水排除面積のいずれか一方が適合していればよい。
 5. (4)弾力条項は、平成20年度以降の各年度の補助対象率の平均が基準以下であれば使うことができる。

参照：国水事第60号 H25. 5. 16 都道府県知事政令指定市長あて
 国土交通省水管理・国土保全局長通達
 「公共下水道に係る主要な管渠の範囲について」の改正について

4. 平成27年度下水道事業予算

(1) 総括

(単位：千円)

区 分	平成27年度 当初予算額 (A)	平成 26 年 度		比 較		備 考
		当初予算額 (B)	最終予算額	増減額(A-B)	A / B %	
一 般 会 計	2,811,493	2,900,007	2,913,196	△ 88,514	96.9	
流域下水道 特別会 計	21,239,868	20,046,000	20,373,812	1,193,868	106.0	
計	24,051,361	22,946,007	23,287,008	1,105,354	104.8	

(2) 一般会計

(単位：千円)

区 分	平成27年度 当初予算額 (A)	平成 26 年 度		比 較		備 考
		当初予算額 (B)	最終予算額	増減額(A-B)	A / B %	
流域下水道 計画調査費	8,666	7,949	5,794	717	109.0	
污水处理施設 整備促進事業費	83,272	79,828	58,059	3,444	104.3	
流域下水道促進費	2,694,924	2,788,136	2,825,156	△ 93,212	96.7	
公共下水道 調整推進費	7,139	7,581	6,194	△ 442	94.2	
職員給与費 (振替人件費除く)	17,492	16,513	17,993	979	105.9	
計	2,811,493	2,900,007	2,913,196	△ 88,514	96.9	

(3) 流域下水道事業特別会計

(単位：千円)

区 分	平成27年度 当初予算額(A)	平成 26 年 度		比 較		備 考
		当初予算額 (B)	最終予算額	増減額(A-B)	A / B %	
流域下水道 建設事業費	8,483,856	7,972,966	8,286,847	510,890	106.4	
流域下水道管理費 (処理区管理費等)	8,078,859	7,398,102	7,174,083	680,757	109.2	
職員給与費 (振替人件費除く)	349,668	378,132	391,253	△ 28,464	92.5	
公 債 費	4,327,485	4,296,800	4,269,702	30,685	100.7	
流域下水道 災害復旧事業費	-	-	251,927	-	0.0	
計	21,239,868	20,046,000	20,373,812	1,193,868	106.0	

5. 下水道事業費の推移

(1) 琵琶湖流域下水道建設費

	湖南中部
	湖西（昭和52年度～）
	東北部（昭和58年度～）
	高島（平成2年度）

	46～ 62年度	63	元年度	2	3	4	5
補助事業	130,274,973	13,177,000	14,011,000	14,898,050	15,947,250	21,068,250	27,143,000
単独事業	4,977,869	174,424	125,629	524,215	778,676	630,384	1,059,057
計	135,252,842	13,351,424	14,136,629	15,422,265	16,725,926	21,698,634	28,202,057
累計	135,252,842	148,604,266	162,740,895	178,163,160	194,889,086	216,587,720	244,789,777

	湖南中部
	湖西
	東北部
	高島

	13	14	15	16	17	18	19
補助事業	20,386,638	18,788,910	16,117,358	16,473,750	15,780,400	12,373,200	8,712,868
単独事業	156,460	193,376	164,917	82,064	68,083	97,183	104,565
計	20,543,098	18,982,286	16,282,275	16,555,814	15,848,483	12,470,383	8,817,433
累計	434,267,215	453,249,501	469,531,776	486,087,590	501,936,073	514,406,456	523,223,889

(2) 琵琶湖総合開発（下水道）年次別事業費

	47年度	48	49	50	51	52
流域下水道	1,320	2,986	4,074	4,459	3,233	4,645
公共下水道	645	1,035	925	1,133	1,531	2,133
計	1,965	4,021	4,999	5,592	4,764	6,778

59年度	60	61	62	63	元年度	2
10,071	11,179	11,539	14,334	13,430	14,224	15,338
7,832	9,568	10,534	14,279	19,259	22,453	23,727
17,903	20,747	22,073	28,613	32,689	36,677	39,065

(単位：千円)

6	7	8	9	10	11	12
20,470,000	26,092,000	23,589,000	20,759,000	28,955,000	22,894,000	22,260,046
1,226,674	528,951	323,154	1,025,557	284,914	233,484	292,560
21,696,674	26,620,951	23,912,154	21,784,557	29,239,914	23,127,484	22,552,606
266,486,451	293,107,402	317,019,556	338,804,113	368,044,027	391,171,511	413,724,117

(単位：千円)

20	21	22	23	24	25	26	27 (当初)
10,115,200	6,273,500	6,628,239	6,055,492	5,458,046	5,242,421	6,461,359	7,966,823
92,467	91,581	25,497	31,523	45,341	40,508	137,771	517,033
10,207,667	6,365,081	6,653,736	6,087,015	5,503,387	5,282,929	6,599,130	8,483,856
533,431,556	539,796,637	546,450,373	552,537,388	558,040,775	563,323,704	569,922,834	578,406,690

26年度末事業費累計

補助事業累計	556,405,950
単独事業累計	13,516,884
総 累 計	569,922,834

(単位：百万円)

53	54	55	56	57	58
8,089	13,990	15,578	14,772	10,275	9,919
3,612	4,660	4,517	6,392	6,659	6,713
11,701	18,650	20,095	21,164	16,934	16,632

3	4	5	6	7	8	計
16,761	20,597	18,587	13,187	13,068	7,977	273,632
25,014	17,730	19,999	11,883	7,754	3,576	233,563
41,775	38,327	38,586	25,070	20,822	11,553	507,195

(3) 処理区別年次別事業費

(ア) 湖南中部処理区

補助 単独 の別	区 分		S46～H8 年度	9年度	10年度	11年度	12年度	13年度	14年度	15年度	16年度
	費 目	種 別									
補 助 対 象 事 業	本 工	費	(998,471) 164,748,653	7,027,607	9,469,306	5,758,755	10,886,739	12,246,251	11,930,207	6,795,558	6,647,054
		処理場	68,768,304	2,491,600	4,723,870	3,079,380	7,622,000	10,118,300	8,530,970	3,205,990	3,106,033
		管 渠	(998,471) 95,980,349	4,536,007	4,745,436	2,679,375	3,264,739	2,127,951	3,399,237	3,589,568	3,541,021
	測 量	試 験 費	(4,100) 5,464,495	434,294	634,915	781,224	585,913	705,320	174,148	68,809	191,418
		処理場	2,628,863	253,525	531,030	457,544	229,536	488,401	90,285	61,805	127,497
		管 渠	(4,100) 2,835,632	180,769	103,885	323,680	356,377	216,919	83,863	7,004	63,921
	用 地 費		1,145,192	0	0	0	0	0	425	0	87
		処理場	209,343	0	0	0	0	0	0	0	0
		管 渠	935,849	0	0	0	0	0	425	0	87
	補 償 費		(19,160) 1,509,511	45,634	92,378	18,978	22,768	40,849	22,120	48,123	19,248
		処理場	722,317	0	0	0	0	0	0	0	0
		管 渠	(19,160) 787,194	45,634	92,378	18,978	22,768	40,849	22,120	48,123	19,248
	管 籍 費		105,619	0	0	0	0	0	0	0	0
	附 帯 工 事 費		9,981	0	0	0	0	0	0	0	0
	事 務 費		(58,269) 3,394,215	114,963	98,165	50,303	76,226	106,124	125,953	74,781	110,996
計		(1,080,000) 176,377,666	7,622,498	10,294,764	6,609,260	11,571,646	13,098,544	12,252,853	6,987,271	6,968,803	
単 独 事 業		(21,294) 7,550,596	842,345	63,895	84,156	170,570	36,224	154,917	54,510	68,950	
合 計		(1,101,294) 183,928,262	8,464,843	10,358,659	6,693,416	11,742,216	13,134,768	12,407,770	7,041,781	7,037,753	
補 助 累 計		(1,080,000) 176,377,666	(1,080,000) 184,000,164	(1,080,000) 194,294,928	(1,080,000) 200,904,188	(1,080,000) 212,475,834	(1,080,000) 225,574,378	(1,080,000) 237,827,231	(1,080,000) 244,814,502	(1,080,000) 251,783,305	
単 独 累 計		(21,294) 7,550,596	(21,294) 8,392,941	(21,294) 8,456,836	(21,294) 8,540,992	(21,294) 8,711,562	(21,294) 8,747,786	(21,294) 8,902,703	(21,294) 8,957,213	(21,294) 9,026,163	
総 累 計		(1,101,294) 183,928,262	(1,101,294) 192,393,105	(1,101,294) 202,751,764	(1,101,294) 209,445,180	(1,101,294) 221,187,396	(1,101,294) 234,322,164	(1,101,294) 246,729,934	(1,101,294) 253,771,715	(1,101,294) 260,809,468	

注 () は住宅宅地関連分で内数である。

(単位：千円)

17年度	18年度	19年度	20年度	21年度	22年度	23年度	24年度	25年度	26年度	27年度 (当初)
4,840,086	4,698,121	4,650,511	5,378,447	3,203,753	3,049,815	3,610,569	2,571,584	2,688,006	2,995,767	2,456,356
2,031,917	1,444,837	3,038,659	4,416,818	2,640,576	2,360,181	2,710,219	2,110,074	2,596,953	2,226,122	1,794,280
2,808,169	3,253,284	1,611,852	961,629	563,177	689,634	900,350	461,510	91,053	769,645	662,076
187,129	275,533	224,147	149,417	226,928	130,253	109,516	139,862	144,303	94,560	252,953
142,446	223,115	168,163	103,612	159,192	65,963	43,786	83,931	101,998	27,104	122,960
44,684	52,418	55,984	45,805	67,736	64,290	65,730	55,931	42,305	67,456	129,993
41,554	2,740	0	0	3,435	0	0	0	0	0	0
0	0	0	0	0	0	0	0	0	0	0
41,554	2,740	0	0	3,435	0	0	0	0	0	0
28,486	4,687	9,784	7,450	0	2,826	2,527	0	0	0	0
0	0	0	0	0	0	0	0	0	0	0
28,486	4,687	9,784	7,450	0	2,826	2,527	0	0	0	0
0	0	0	0	0	0	0	0	0	0	0
0	0	0	0	0	0	0	0	0	0	0
78,608	93,734	101,069	98,759	84,699	69,816	90,161	63,161	16,462	64,100	56,190
5,175,864	5,074,815	4,985,511	5,634,073	3,518,815	3,252,710	3,812,773	2,774,607	2,848,771	3,154,427	2,765,499
58,264	80,425	64,332	75,970	77,093	17,653	21,313	38,330	26,626	54,705	172,136
5,234,128	5,155,240	5,049,843	5,710,043	3,595,908	3,270,363	3,834,086	2,812,937	2,875,397	3,209,132	2,937,635
(1,080,000)	(1,080,000)	(1,080,000)	(1,080,000)	(1,080,000)	(1,080,000)	(1,080,000)	(1,080,000)	(1,080,000)	(1,080,000)	(1,080,000)
256,959,169	262,033,984	267,019,495	272,653,568	276,172,383	279,425,093	283,237,866	286,012,473	288,861,244	292,015,671	294,781,170
(21,294)	(21,294)	(21,294)	(21,294)	(21,294)	(21,294)	(21,294)	(21,294)	(21,294)	(21,294)	(21,294)
9,084,427	9,164,852	9,229,184	9,305,154	9,382,247	9,399,900	9,421,213	9,459,543	9,486,169	9,540,874	9,713,010
(1,101,294)	(1,101,294)	(1,101,294)	(1,101,294)	(1,101,294)	(1,101,294)	(1,101,294)	(1,101,294)	(1,101,294)	(1,101,294)	(1,101,294)
266,043,596	271,198,836	276,248,679	281,958,722	285,554,630	288,824,993	292,659,079	295,472,016	298,347,413	301,556,545	304,494,180

(イ) 湖西処理区

補助 単独 の別	区 分		S52～H8 年度	9年度	10年度	11年度	12年度	13年度	14年度	15年度	16年度
	費 目	種 別									
補 助 対 象 事 業	本 工 事 費		(1,659,236)								
			30,834,085	1,869,280	4,401,541	5,244,991	2,561,480	512,004	242,915	126,077	541,931
		処理場	19,817,849	1,869,280	4,267,036	5,177,500	2,524,000	373,000	200,000	126,077	541,931
		管 渠	(1,659,236)								
			11,016,236	0	134,505	67,491	37,480	139,004	42,915	0	0
	測 量 試験費		(14,500)								
			1,013,093	108,980	23,855	5,950	31,385	89,201	35,298	16,695	17,145
		処理場	722,520	105,580	15,140	700	13,410	63,930	35,298	16,695	9,670
		管 渠	(14,500)								
			290,573	3,400	8,715	5,250	17,975	25,271	0	0	7,475
	用 地 費		(43,634)								
			4,272,035	0	0	0	775	0	0	0	0
		処理場	4,170,276	0	0	0	0	0	0	0	0
		管 渠	(43,634)								
			101,759	0	0	0	775	0	0	0	0
	補 償 費		(12,523)								
		156,992	0	0	4,415	885	0	0	0	0	
	処理場	71,730	0	0	4,415	885	0	0	0	0	
	管 渠	(12,523)									
		85,262	0	0	0	0	0	0	0	0	
管 籍 費		51,015	0	0	0	0	0	0	0	0	
附 帯 工事費		0	0	0	0	0	0	0	0	0	
事 務 費		(62,607)									
		643,403	16,460	31,556	31,884	10,475	9,889	2,411	1,421	5,327	
計		(1,792,500)									
		36,970,623	1,994,720	4,456,952	5,287,240	2,605,000	611,094	280,624	144,193	564,403	
単 独 事 業		9,451									
		741,633	24,516	0	17,072	4,704	0	0	3,789	0	
合 計		37,712,256	2,019,236	4,456,952	5,304,312	2,609,704	611,094	280,624	147,982	564,403	
補 助 累 計		(1,792,500)	(1,792,500)	(1,792,500)	(1,792,500)	(1,792,500)	(1,792,500)	(1,792,500)	(1,792,500)	(1,792,500)	
		36,970,623	38,965,343	43,422,295	48,709,535	51,314,535	51,925,629	52,206,253	52,350,446	52,914,849	
単 独 累 計		(9,451)	(9,451)	(9,451)	(9,451)	(9,451)	(9,451)	(9,451)	(9,451)	(9,451)	
		741,633	766,149	766,149	783,221	787,925	787,925	787,925	791,714	791,714	
総 累 計		(1,801,951)	(1,801,951)	(1,801,951)	(1,801,951)	(1,801,951)	(1,801,951)	(1,801,951)	(1,801,951)	(1,801,951)	
		37,712,256	39,731,492	44,188,444	49,492,756	52,102,460	52,713,554	52,994,178	53,142,160	53,706,563	

注 () は住宅宅地関連分で内数である。

(単位：千円)

17年度	18年度	19年度	20年度	21年度	22年度	23年度	24年度	25年度	26年度	27年度 (当初)
385,283	77,024	96,230	0	49,116	69,367	83,780	78,929	173,460	1,001,253	2,615,917
333,331	77,024	96,230	0	49,116	69,367	63,840	0	159,056	963,353	2,220,817
51,952	0	0	0	0	0	19,940	78,929	14,404	37,900	395,100
20,579	4,445	10,080	24,495	31,040	26,685	24,267	29,735	51,974	36,703	71,025
11,916	4,445	10,080	24,495	21,082	13,738	23,783	23,919	39,724	22,616	40,242
8,663	0	0	0	9,958	12,947	484	5,816	12,250	14,087	30,783
0	0	0	0	0	0	0	0	0	0	0
0	0	0	0	0	0	0	0	0	0	0
0	0	0	0	0	0	0	0	0	0	0
0	0	0	0	0	0	0	0	0	0	0
0	0	0	0	0	0	0	0	0	0	0
0	0	0	0	0	0	0	0	0	0	0
0	0	0	0	0	0	0	0	0	0	0
0	0	0	0	0	0	0	0	0	0	0
0	0	0	0	0	0	0	0	0	0	0
0	0	0	0	0	0	0	0	0	0	0
0	0	0	0	0	0	0	0	0	0	0
5,758	1,505	1,316	365	2,047	1,692	2,965	5,077	1,307	21,529	55,727
411,619	82,974	107,626	24,860	82,203	97,744	111,012	113,741	226,741	1,059,485	2,742,669
0	0	0	0	0	0	0	0	0	2,058	37,211
411,619	82,974	107,626	24,860	82,203	97,744	111,012	113,741	226,741	1,061,543	2,779,880
(1,792,500)	(1,792,500)	(1,792,500)	(1,792,500)	(1,792,500)	(1,792,500)	(1,792,500)	(1,792,500)	(1,792,500)	(1,792,500)	(1,792,500)
53,326,468	53,409,442	53,517,068	53,541,928	53,624,131	53,721,875	53,832,887	53,946,628	54,173,369	55,232,854	57,975,523
(9,451)	(9,451)	(9,451)	(9,451)	(9,451)	(9,451)	(9,451)	(9,451)	(9,451)	(9,451)	(9,451)
791,714	791,714	791,714	791,714	791,714	791,714	791,714	791,714	791,714	793,772	830,983
(1,801,951)	(1,801,951)	(1,801,951)	(1,801,951)	(1,801,951)	(1,801,951)	(1,801,951)	(1,801,951)	(1,801,951)	(1,801,951)	(1,801,951)
54,118,182	54,201,156	54,308,782	54,333,642	54,415,845	54,513,589	54,624,601	54,738,342	54,965,083	56,026,626	58,806,506

(ウ) 東北部処理区

補助 単独 の別	区 分		S58～H8 年度	9年度	10年度	11年度	12年度	13年度	14年度	15年度	16年度
	費 目	種 別									
補 助 対 象 事 業	本 工	費	66,139,997	7,537,602	10,565,774	8,682,839	6,027,221	3,878,787	4,191,508	8,426,424	8,521,151
		処理場	20,180,492	902,280	4,325,680	4,885,690	2,498,411	2,813,981	3,009,469	7,157,202	7,350,211
		管 渠	45,959,505	6,635,322	6,240,094	3,797,149	3,528,810	1,064,806	1,182,039	1,269,222	1,170,940
	測 量		3,734,463	322,204	210,387	433,917	695,363	334,994	364,086	154,468	149,499
		処理場	1,256,082	149,895	91,705	68,612	410,614	184,795	268,672	80,042	93,717
		管 渠	2,478,381	172,309	118,682	365,305	284,749	150,199	95,414	74,426	55,782
	用 地 費		2,078,076	5,791	339	109	610	69	156,084	259	0
		処理場	1,966,897	0	0	109	0	0	156,046	0	0
		管 渠	111,179	5,791	339	0	610	69	38	259	0
	補償費		1,162,495	212,477	168,613	101,161	45,129	18,248	14,944	5,748	22,472
		処理場	607,468	99,030	0	0	166	0	0	0	0
		管 渠	555,027	113,447	168,613	101,161	44,963	18,248	14,944	5,748	22,472
	営繕費		0	0	0	0	0	0	0	0	0
	附 帯 工 事 費		0	0	0	0	0	0	0	0	0
	事 務 費		1,170,388	143,830	94,877	80,774	63,277	20,902	41,131	77,948	63,371
	計		74,285,419	8,221,904	11,039,990	9,298,800	6,831,600	4,253,000	4,767,753	8,664,847	8,756,493
単 独 事 業		1,802,382	96,060	145,648	107,676	83,346	108,738	30,845	101,106	13,114	
合 計		76,087,801	8,317,964	11,185,638	9,406,476	6,914,946	4,361,738	4,798,598	8,765,953	8,769,607	
補 助 累 計		74,285,419	82,507,323	93,547,313	102,846,113	109,677,713	113,930,713	118,698,466	127,363,313	136,119,806	
単 独 累 計		1,802,382	1,898,442	2,044,090	2,151,766	2,235,112	2,343,850	2,374,695	2,475,801	2,488,915	
総 累 計		76,087,801	84,405,765	95,591,403	104,997,879	111,912,825	116,274,563	121,073,161	129,839,114	138,608,721	

注 () は住宅宅地関連分で内数である。

(単位：千円)

17年度	18年度	19年度	20年度	21年度	22年度	23年度	24年度	25年度	26年度	27年度 (当初)
9,377,896	6,290,369	3,065,616	4,075,500	2,283,694	2,951,060	1,921,109	2,088,446	1,972,288	2,643,221	1,783,157
7,367,466	4,098,792	1,494,963	2,632,169	1,451,603	2,092,708	734,574	750,384	187,279	417,503	317,057
2,010,429	2,191,577	1,570,653	1,443,331	832,091	858,352	1,186,535	1,338,062	1,785,009	2,225,718	1,466,100
190,089	213,894	293,322	198,489	286,669	221,454	157,667	234,380	121,980	137,890	200,339
105,539	89,935	278,443	171,446	97,735	48,743	25,124	115,671	52,313	122,958	152,859
84,550	123,959	14,879	27,043	188,934	172,711	132,543	118,709	69,667	14,932	47,480
0	0	0	0	0	0	0	8,370	0	0	800
0	0	0	0	0	0	0	0	0	0	800
0	0	0	0	0	0	0	8,370	0	0	0
4,416	51,544	19,609	3,596	3,349	2,582	4,727	8,547	5,899	11,418	12,000
0	0	0	0	0	0	0	0	0	0	0
4,416	51,544	19,609	3,596	3,349	2,582	4,727	8,547	5,899	11,418	12,000
0	0	0	0	0	0	0	0	0	0	0
0	0	0	0	0	0	0	0	0	0	0
113,347	74,959	65,614	89,884	64,325	73,559	42,051	51,967	13,119	57,923	41,403
9,685,747	6,630,766	3,444,161	4,367,469	2,638,037	3,248,655	2,125,554	2,391,710	2,113,286	2,850,452	2,037,699
9,377	15,625	31,654	16,327	14,488	7,844	10,210	6,078	12,979	5,097	23,879
9,695,124	6,646,391	3,475,815	4,383,796	2,652,525	3,256,499	2,135,764	2,397,788	2,126,265	2,855,549	2,061,578
145,805,553	152,436,319	155,880,480	160,247,949	162,885,986	166,134,641	168,260,195	170,651,905	172,765,191	175,615,643	177,653,342
2,498,292	2,513,917	2,545,571	2,561,898	2,576,386	2,584,230	2,594,440	2,600,518	2,613,497	2,618,594	2,642,473
148,303,845	154,950,236	158,426,051	162,809,847	165,462,372	168,718,871	170,854,635	173,252,423	175,378,688	178,234,237	180,295,815

(エ) 高島処理区

補助 単独 の別	区 分		H2~8 年度	9年度	10年度	11年度	12年度	13年度	14年度	15年度	16年度
	費 目	種 別									
補 助 対 象 事 業	本 工	費	14,303,999	2,707,441	3,059,484	1,524,691	1,165,787	2,331,675	1,436,484	280,243	139,508
		処理場	9,572,418	388,134	155,000	260,250	756,000	2,296,500	1,436,484	0	16,169
		管 渠	4,731,581	2,319,307	2,904,484	1,264,441	409,787	35,175	0	280,243	123,339
	測 量	試験費	964,793	150,869	57,855	153,814	62,536	48,211	30,322	36,225	41,429
		処理場	389,627	12,305	38,850	139,219	29,251	41,080	2,940	11,550	25,416
		管 渠	575,166	138,564	19,005	14,595	33,285	7,131	27,382	24,675	16,013
	用地費		3,453,224	0	0	0	0	0	0	0	0
		処理場	3,364,932	0	0	0	0	0	0	0	0
		管 渠	88,292	0	0	0	0	0	0	0	0
	補償費		66,377	9,126	2,913	2,653	1,853	0	0	799	220
		処理場	19,884	0	0	0	0	0	0	715	220
		管 渠	46,493	9,126	2,913	2,653	1,853	0	0	84	0
	管轄費		0	0	0	0	0	0	0	0	0
	附 帯 工事費		0	0	0	0	0	0	0	0	0
	事務費		248,422	52,442	43,042	17,542	21,624	44,114	20,874	3,780	2,894
	計		19,036,815	2,919,878	3,163,294	1,698,700	1,251,800	2,424,000	1,487,680	321,047	184,051
単 独 事 業		254,422	62,636	75,371	24,580	33,940	11,498	7,614	5,512	0	
合 計		19,291,237	2,982,514	3,238,665	1,723,280	1,285,740	2,435,498	1,495,294	326,559	184,051	
補 助 累 計		19,036,815	21,956,693	25,119,987	26,818,687	28,070,487	30,494,487	31,982,167	32,303,214	32,487,265	
単 独 累 計		254,422	317,058	392,429	417,009	450,949	462,447	470,061	475,573	475,573	
総 累 計		19,291,237	22,273,751	25,512,416	27,235,696	28,521,436	30,956,934	32,452,228	32,778,787	32,962,838	

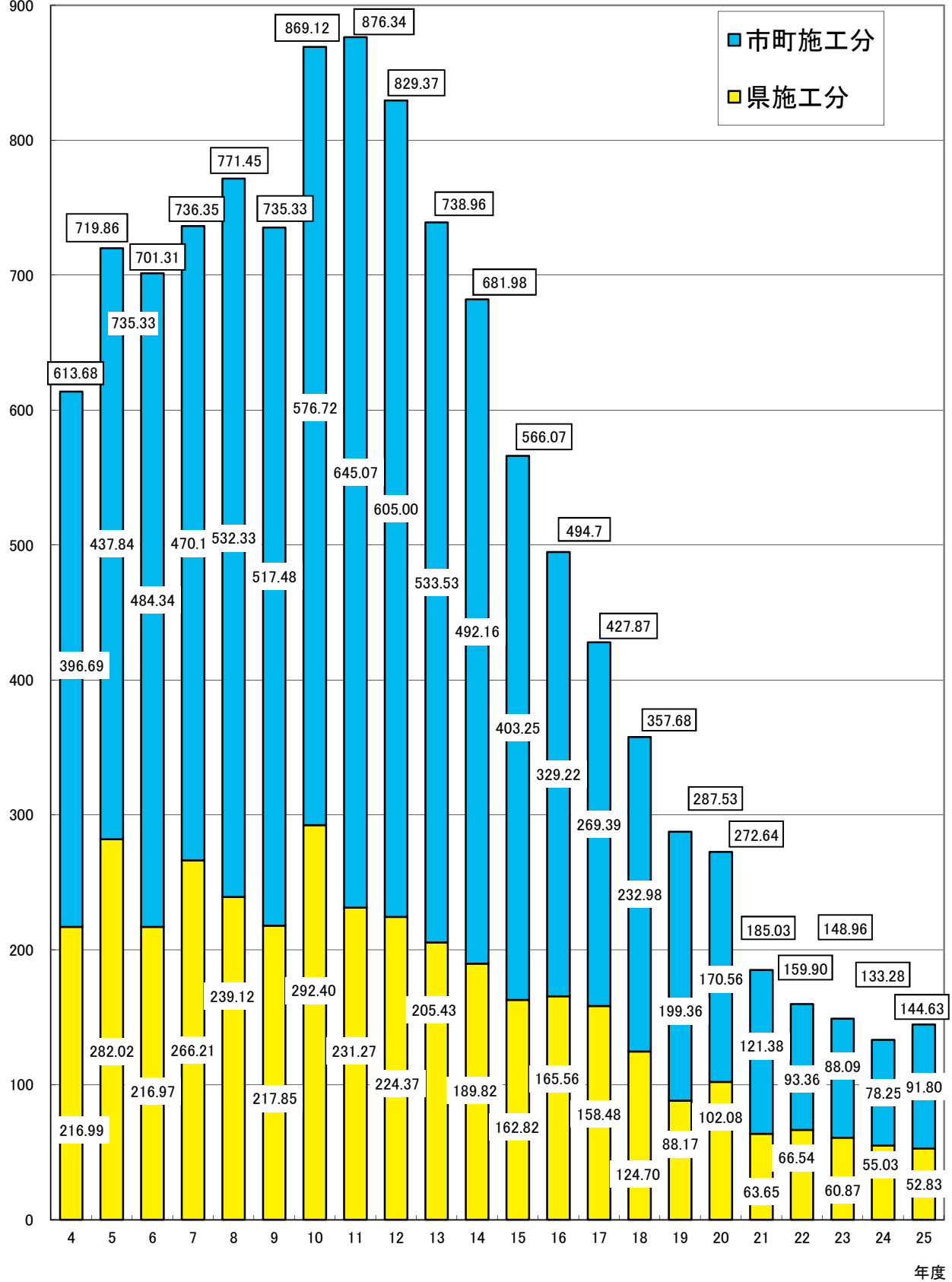
注 () は住宅宅地関連分で内数である。

(単位：千円)

17年度	18年度	19年度	20年度	21年度	22年度	23年度	24年度	25年度	26年度	27年度 (当初)
498,162	518,696	167,128	63,733	20,007	20,192	0	145,791	34,802	30,277	272,712
272,560	387,782	160,295	60,530	20,007	6,269	0	144,566	27,802	30,277	272,712
225,603	130,914	6,833	3,203	0	13,923	0	1,225	7,000	0	0
3,704	50,778	5,541	23,745	13,629	8,044	5,989	31,396	18,513	26,650	27,157
0	40,720	1,301	23,745	8,169	1,713	3,497	31,396	16,434	14,168	11,177
3,704	10,058	4,240	0	5,460	6,331	2,492	0	2,079	12,482	15,980
1,242	0	0	0	0	0	0	0	0	0	0
0	0	0	0	0	0	0	0	0	0	0
1,242	0	0	0	0	0	0	0	0	0	0
0	7,331	0	0	0	0	0	0	0	0	0
0	0	0	0	0	0	0	0	0	0	0
0	7,331	0	0	0	0	0	0	0	0	0
0	0	0	0	0	0	0	0	0	0	0
0	0	0	0	0	0	0	0	0	0	0
4,061	7,840	2,901	1,320	809	894	164	5,970	308	1,181	6,219
507,170	584,645	175,570	88,798	34,445	29,130	6,153	183,157	53,623	58,108	306,088
442	1,133	8,579	170	0	0	0	521	903	75,909	1,808
507,612	585,778	184,149	88,968	34,445	29,130	6,153	183,678	54,526	134,017	307,896
32,994,435	33,579,080	33,754,650	33,843,448	33,877,893	33,907,023	33,913,176	34,096,333	34,149,956	34,208,064	34,514,152
476,015	477,148	485,727	485,897	485,897	485,897	485,897	486,418	487,321	563,230	565,038
33,470,450	34,056,228	34,240,377	34,329,345	34,363,790	34,392,920	34,399,073	34,582,751	34,637,277	34,771,294	35,079,190

(4) 下水道事業費の推移（総事業費）

億円



(5) 公共下水道年次別事業費

区分	市町名	H4年度まで	5年度	6年度	7年度	8年度	9年度	10年度	11年度	12年度	13年度	14年度
湖南中部	大津市	20,540,657	2,993,700	2,862,452	2,392,040	2,275,924	1,645,780	1,488,525	2,183,379	1,399,413	1,188,143	1,267,416
	近江八幡市	12,415,760	2,133,902	3,468,441	3,158,292	2,465,000	3,514,223	3,839,409	3,231,646	4,291,240	1,883,590	1,930,900
	草津市	23,569,489	3,126,907	2,914,716	2,758,344	3,117,654	3,919,894	4,397,521	4,292,778	3,304,480	3,210,999	2,588,674
	守山市	14,764,274	1,875,007	2,955,870	2,038,674	3,604,241	2,969,219	4,172,576	3,251,947	2,857,064	948,074	509,521
	栗東市	12,431,973	1,695,028	1,881,192	1,413,655	1,257,201	1,405,188	1,208,358	1,693,058	1,856,869	1,601,688	1,233,016
	甲賀市	4,763,537	1,828,807	2,040,511	2,196,930	2,670,633	3,059,221	4,363,204	4,136,931	4,471,399	4,143,765	3,942,374
	野洲市	14,177,035	1,827,965	1,763,895	1,679,756	1,487,576	1,838,052	1,673,799	1,416,737	1,807,624	2,087,328	978,237
	湖南市	10,044,678	1,612,172	1,805,143	1,710,945	1,676,907	1,620,435	2,117,006	2,815,359	1,584,001	1,715,133	1,738,691
	東近江市	9,070,597	2,362,281	2,426,384	1,958,091	3,026,802	3,020,222	3,482,065	4,095,577	3,808,695	3,832,875	3,691,556
	日野町	2,359,504	910,014	1,333,829	880,309	1,271,576	1,145,955	822,581	1,194,330	945,249	679,471	716,951
	竜王町	3,259,375	795,859	691,305	704,206	515,852	448,524	413,161	592,875	470,270	503,628	428,874
計	127,396,879	21,161,642	24,143,738	20,891,242	23,369,366	24,586,713	27,978,205	28,904,617	26,796,304	21,794,694	19,026,210	
湖西	大津市	28,144,475	4,810,332	4,533,768	4,710,409	3,544,290	2,989,296	3,557,023	3,586,639	2,957,044	2,456,623	2,481,167
	計	28,144,475	4,810,332	4,533,768	4,710,409	3,544,290	2,989,296	3,557,023	3,586,639	2,957,044	2,456,623	2,481,167
東北部	彦根市	18,206,210	4,418,811	4,588,370	5,120,859	4,919,965	4,965,047	4,906,143	5,445,713	4,813,711	5,004,018	6,983,960
	長浜市	14,484,292	4,998,816	5,433,411	5,849,916	6,766,152	5,935,382	6,053,224	7,773,101	6,624,269	8,438,491	7,266,294
	東近江市											
	米原市	3,964,855	2,424,599	2,121,239	2,195,461	2,368,597	2,563,593	3,427,058	4,321,705	4,765,004	5,706,606	4,809,231
	愛荘町	2,540,425	1,552,365	1,406,255	1,497,814	1,908,176	2,140,689	2,519,714	3,217,014	2,881,867	1,884,429	975,288
	豊郷町	293,893	396,987	225,500	287,695	900,354	526,164	575,765	807,756	928,681	862,838	922,729
	甲良町	331,779	368,000	651,836	433,043	347,059	355,846	390,487	465,376	598,224	589,358	912,168
	多賀町	1,214,750	492,441	449,696	461,220	448,143	683,571	913,104	1,632,316	723,158	343,620	208,562
計	41,036,204	14,652,019	14,876,307	15,846,008	17,658,446	17,170,292	18,785,495	23,662,981	21,334,914	22,829,360	22,078,232	
高島	高島市	1,540,306	1,435,967	2,052,336	2,182,182	2,876,710	2,890,404	3,836,881	4,756,841	4,940,601	3,473,173	2,960,661
	計	1,540,306	1,435,967	2,052,336	2,182,182	2,876,710	2,890,404	3,836,881	4,756,841	4,940,601	3,473,173	2,960,661
単独	大津市	34,988,127	1,153,790	1,482,522	1,668,089	3,376,669	2,855,973	2,137,323	2,428,828	2,933,776	1,773,862	1,815,840
	近江八幡市	808,699							8,705	95,489		
	甲賀市	454,795	414,748	999,439	1,287,817	1,733,920	828,724	1,097,200	1,009,726	1,435,994	1,022,966	853,434
	高島市	55,207	155,602	345,638	428,430	673,979	426,150	280,339	149,051	5,928	2,808	579
	計	36,306,828	1,724,140	2,827,599	3,384,336	5,784,568	4,110,847	3,514,862	3,596,310	4,471,187	2,799,636	2,669,853
合計	234,424,692	43,784,100	48,433,748	47,014,177	53,233,380	51,747,552	57,672,466	64,507,388	60,500,050	53,353,486	49,216,123	

(単位：千円)

15年度	16年度	17年度	18年度	19年度	20年度	21年度	22年度	23年度	24年度	25年度	合計	市町名
675,085	1,169,725	941,702	627,064	695,581	431,735	266,057	250,820	233,315	291,113	251,818	46,071,444	大津市
1,582,599	1,902,090	1,341,829	1,314,750	1,000,595	859,005	649,485	363,349	535,722	358,606	211,318	52,451,751	近江八幡市
2,318,838	1,778,614	1,479,821	1,794,484	1,240,603	975,867	509,929	608,961	309,428	550,817	636,951	69,405,769	草津市
587,290	483,537	896,210	459,905	481,077	310,291	268,885	119,033	281,207	225,898	168,450	44,228,250	守山市
1,110,937	787,400	860,538	679,200	714,605	412,590	677,694	422,425	454,377	427,912	276,056	34,500,960	栗東市
3,251,677	2,074,199	2,067,008	2,269,098	1,609,450	941,012	466,800	357,631	527,990	280,462	414,680	51,877,319	甲賀市
791,149	242,650	237,415	88,612	77,183	191,141	39,083	53,796	33,592	70,702	106,330	32,669,657	野洲市
1,283,342	1,422,012	1,260,503	1,378,837	1,329,316	1,208,491	1,086,831	841,108	639,978	590,904	595,098	40,076,890	湖南市
3,042,134	3,175,869	3,146,339	2,934,799	2,174,359	3,565,628	1,575,981	791,380	306,904	117,917	20,835	61,627,290	東近江市
606,959	636,269	497,481	754,958	475,300	463,000	374,393	357,829	318,550	156,919	214,163	17,115,590	日野町
335,543	377,637	365,167	152,835	303,472	170,469	154,928	58,419	478,084	14,493	13,549	11,248,525	竜王町
15,585,553	14,050,002	13,094,013	12,454,542	10,101,541	9,529,229	6,070,066	4,224,751	4,119,147	3,085,743	2,909,248	461,273,445	計
1,730,683	1,074,222	893,514	510,985	578,653	699,253	1,053,330	479,700	583,795	545,335	1,162,465	73,083,001	大津市
1,730,683	1,074,222	893,514	510,985	578,653	699,253	1,053,330	479,700	583,795	545,335	1,162,465	73,083,001	計
4,743,875	3,622,054	2,709,541	2,104,667	1,587,323	988,973	854,993	739,613	615,712	707,356	1,012,444	89,059,358	彦根市
6,068,129	4,333,892	2,661,872	1,111,998	518,717	551,018	431,230	439,474	224,807	208,249	426,870	96,599,604	長浜市
								3,382	31,525	95,802	130,709	東近江市
4,148,364	2,649,215	1,594,122	1,195,774	779,468	1,041,760	618,816	338,566	164,192	43,799	92,706	51,334,730	米原市
1,214,261	700,602	780,587	393,189	583,837	680,141	449,796	381,157	226,250	339,362	357,663	28,630,881	愛荘町
252,964	43,914	97,440	72,526		13,000	279,918	286,458	8,656	7,673	8,609	7,799,520	豊郷町
1,032,566	683,749	714,272	461,521	352,108	328,943	109,603	78,200	9,673	2,273	9,437	9,225,521	甲良町
163,424	345,132	128,529	301,626	367,108	36,957	6,991	4,952	13,302	6,817	8,934	8,954,353	多賀町
17,623,583	12,378,558	8,686,363	5,641,301	4,188,561	3,640,792	2,751,347	2,268,420	1,265,974	1,347,054	2,012,465	291,734,676	計
2,361,091	2,360,748	1,628,258	1,960,080	1,728,873	1,374,409	983,245	43,000	271,839	58,289	105,717	45,715,894	高島市
2,361,091	2,360,748	1,628,258	1,960,080	1,728,873	1,374,409	983,245	43,000	271,839	58,289	105,717	45,715,894	計
2,136,474	1,666,739	1,260,645	665,553	1,267,962	1,382,335	1,124,823	2,266,161	2,510,014	2,769,569	2,988,306	76,653,380	大津市
		7,400									920,293	近江八幡市
887,803	1,392,119	1,368,975	2,066,037	2,070,209	430,118	155,232	53,796	58,400	19,500	1,862	19,642,814	甲賀市
											2,523,711	高島市
3,024,277	3,058,858	2,637,020	2,731,590	3,338,171	1,812,453	1,280,055	2,319,957	2,568,414	2,789,069	2,990,168	99,740,198	計
40,325,187	32,922,388	26,939,168	23,298,498	19,935,799	17,056,136	12,138,043	9,335,828	8,809,169	7,825,490	9,180,063	971,547,214	合計

(出典・平成27年度財源内訳調査)

6. 受益者負担金の状況

(平成27年3月31日現在)

区分	市町名	条例制定年月日	負担区名称	負担区設定年度(年)	単位負担金額(円/㎡)	徴収年限(年)	負担区面積(ha)	賦課済面積		備考
								H26年度賦課面積	H26年度末賦課済面積	
湖 南 中 部	大津市	S46.12.25	湖南負担区	S57	150	3	1,934.90	7.64 597.33		
	近江八幡市	S.60.12.26	近江八幡第1負担区	S61	250	3	975.40	1.78 920.18		
		H.11. 3.29	近江八幡第1分担区	H11	250		378.30	0.60 155.75		
		S.63.12.28	安土第1負担区	H元	250	3	56.70	0.13 36.17		
				H 2			37.40	0.12 33.45		
				H 6			43.02	0.10 41.48		
				H 8			68.35	0.30 43.05		
			安土第5負担区	H10	15.80		0.00 12.86	分担金		
			安土第6負担区	H12	13.95		0.12 14.07			
			安土第7負担区		6.00		0.00 5.70	分担金		
			安土第8負担区	H13	9.37		0.00 6.58			
	安土第9負担区	H14	17.80	0.01 15.02	分担金					
	草津市	S56.10. 5	第1負担区	S57	182	3	308.60	0.99 168.55		
			第2負担区		195		1,938.32	8.56 1,593.90		
		H 6.12.21	第3負担区	H 7	250		678.76	7.40 566.82		
		H 9.12.22	第4負担区	H 10	300		94.71	0.28 83.50	分担金	
	守山市	S56.10.20	守山負担区	S56	200	5	1,563.70	3.08 844.65		
	栗東市	S56.10. 1	小柿負担区	S56	200	3	348.70	0.00 219.63		
			駒井沢負担区	S60			185.60	0.00 113.24		
			下鈎負担区	H 2			298.10	0.00 158.87		
			手原負担区	H 3			109.10	0.00 66.13		
			出庭負担区				388.10	0.00 264.25		
			下戸山負担区	H10			136.90	0.00 52.15		
上砥山負担区			H13	249.70			0.00 144.37			
甲賀市	H.16.10.1	水口負担区	H 16	250	3	1,378.70	12.29 882.41	分担金あり		
		甲賀負担区		420		524.20	0.00 432.58			
		甲南負担区		400		636.20	2.99 414.38			

区分	市町名	条例制定年月日	負担区名称	負担区設定年度(年)	单位負担金額(円/㎡)	徴収年限(年)	負担区面積(ha)	賦課済面積		備考
								H26年度賦課面積	H26年度末賦課済面積	
湖南中部	野洲市	H16.10.1	中主第1負担区	H12	250	3	82.10	0.00	64.95	
			中主第2負担区				18.60	0.00	4.34	
			中主第3負担区				31.30	0.00	8.55	
			木部・虫生・八夫分担区	H2			51.80	0.00	33.17	
			比江・小比江・乙窪分担区				42.90	0.00	23.21	
			吉川・菖蒲分担区	H5			119.30	0.00	17.16	
			五条・六条・井口分担区	H6			123.50	0.00	30.68	
			比留田分担区				83.30	0.00	20.63	
			野洲中央負担区	S57			160.90	0.00	113.69	
			野洲北負担区	S60			908.76	2.49	355.86	
			野洲中央第2負担区	H2			203.00	0.00	139.39	
			篠原負担区				284.14	0.00	138.58	
			野洲南負担区	H3			357.50	0.00	167.03	
			守山負担区	H12			50.00	0.00	44.30	
	湖南市	H16.10.1	石部負担区	H16	240	3	357.81	2.02	359.83	
			甲西菩提寺第1負担区	S63			112.30	1.39	69.17	
			甲西北第1負担区	H元	59.00		0.01	35.41		
			甲西菩提寺第2負担区	H3	18.37		0.00	11.02		
			甲西北第2負担区		33.84		11.80	47.69		
			甲西北第3負担区	H5	41.22		0.00	35.23		
			甲西菩提寺第3負担区	H6	110.33		0.74	67.03		
			甲西南第1負担区		206.00		5.74	199.18		
			甲西北第4負担区	H10	312.74		2.73	317.78		
正福寺負担区			H11	63.45	0.19		65.14	分担金		
		甲西南第2負担区	H12			141.10	1.10	124.09		

区分	市町名	条例制定年月日	負担区名称	負担区設定年度(年)	単位負担金額(円/㎡)	徴収年限(年)	負担区面積(ha)	賦課済面積 H26年度賦課面積 H26年度末賦課済面積	備考
湖 南 中 部	東近江市	H17. 2.11	第1負担区	H16	250	3	762.40	0.10 720.84	
			第2負担区		420		465.10	0.20 436.93	
			第3負担区		ます割額 125,000+ 250円/㎡		415.10	2.10 401.84	
			第4負担区				0.00	0.00 0.00	
		H18. 1. 1	第5負担区	H17	270		488.00	0.07 393.62	
			第6負担区				0.00	0.00 0.00	
			第7負担区		300		414.20	0.28 353.68	
			第8負担区				136.60	0.21 93.30	
	日野町	H 6. 9.30	日野中央第1負担区	H 6	330	5	66.30	0.00 65.73	
			日野中央第2負担区	H11			190.20	0.00 152.59	
			日野中央第3負担区	H14			107.39	0.00 59.41	
			日野中央第4負担区	H17	380		11.20	0.11 6.20	
			日野中央第5負担区	H21			21.43	0.00 16.71	
			日野中央第6負担区	H23			34.06	22.32 31.13	
			日野西第1負担区	H 7	360		64.30	0.00 44.55	
			日野西第2負担区	H12	380		50.50	0.00 36.27	
			日野西第3負担区	H14			16.00	0.00 10.13	
			日野西第4負担区	H17			80.94	0.00 55.03	
			日野北第1負担区	H12			17.90	0.00 10.35	
			日野北第2負担区	H21			58.94	0.00 36.54	
竜王町	H 3. 8.30	第1負担区	H 3	250	3	275.30	0.00 121.75		
		第2負担区	H 6			358.00	0.35 266.92		
湖 南 中 部 計							20,403.50	100.34 13,693.70	

区分	市町名	条例制定年月日	負担区名称	負担区設定年度(年)	単位負担金額(円/㎡)	徴収年限(年)	負担区面積(ha)	賦課済面積 H26年度賦課面積 H26年度末賦課済面積	備考
湖 西	大津市	S46.12.25	湖西負担区	S60	154	3	2,400.70	10.43 680.72	
			和邇負担区	H 2				179.10	
			木戸負担区	H 4	240	3	212.90	1.65 94.79	
			小松負担区					220.40	
	湖 西 計							3,013.10	

区分	市町名	条例制定年月日	負担区名称	負担区設定年度(年)	単位負担金額(円/㎡)	徴収年限(年)	負担区面積(ha)	賦課済面積 H26年度賦課面積 H26年度末賦課済面積	備考	
東 北 部	彦根市	H 2. 9.29	第1負担区	H 2	290	3	526.00	3.52 454.93	分担金あり	
			第2負担区	H 3	300		297.00	2.86 190.10		
			城陽負担区	H 6	310		220.00	19.22 180.31		
			鳥居本負担区		320		157.00	3.78 60.18		
			第3負担区	H 7			330	584.00		0.30 436.06
			第4負担区	H 8	340			757.00		18.15 158.27
			河瀬亀山負担区				H11	350		533.00
			稲枝負担区	483.00	6.83 127.85					
	長浜市	H18.2.13	長浜負担区	H 2	310	3	1,720.60	2.47 1,605.25	分担金あり	
			浅井負担区	H 7	戸割定額 120,000+ 250/㎡		644.40	0.62 620.01	1000㎡ 以上猶予	
			びわ負担区	H 3	480		139.20	0.00 62.30		
		H21.9.19	虎姫負担区	H 7	400	3	265.80	0.00 228.43		
			湖北負担区	H 7	枡1個 300,000	3	200.90	0.00 155.60		
			高月負担区	H 8	500	3	515.00	0.00 468.00	分担金あり	
			木之本負担区	H11	480	3	321.70	1.47 321.17	分担金あり	
	米原市	H17. 2.14	山東負担区	H12	500	3	666.50	0.95 479.35		
			伊吹負担区	H12	均等割額 200,000 +200/㎡		399.00	0.87 331.69		
			米原負担区	H 2	500		617.00	0.55 566.63		
		H17.10. 1	近江負担区	H 2	380	3	497.10	0.20 390.65		
	愛荘町	H18. 2.13	秦荘分担区	H18	460	5	512.80	1.02 440.01	分担金あり	
			愛知川負担区				560.20	0.47 463.43		
	豊郷町	H 8. 9.25	豊郷町負担区	H 8	400	3	368.70	0.00 272.58		
	甲良町	H 9. 9.19	甲良町分担区	H 9	個人ます割 160,000/個 法人面積割 400/㎡	3	442.10	0.00 402.32		
	多賀町	H 6.10.17	第1負担区	H 7	450	3	213.60	(2負担区計) 0.00 330.40		
			第1分担区	H 8			116.80			
	東 北 部 計							11,758.40	75.23 8,958.57	

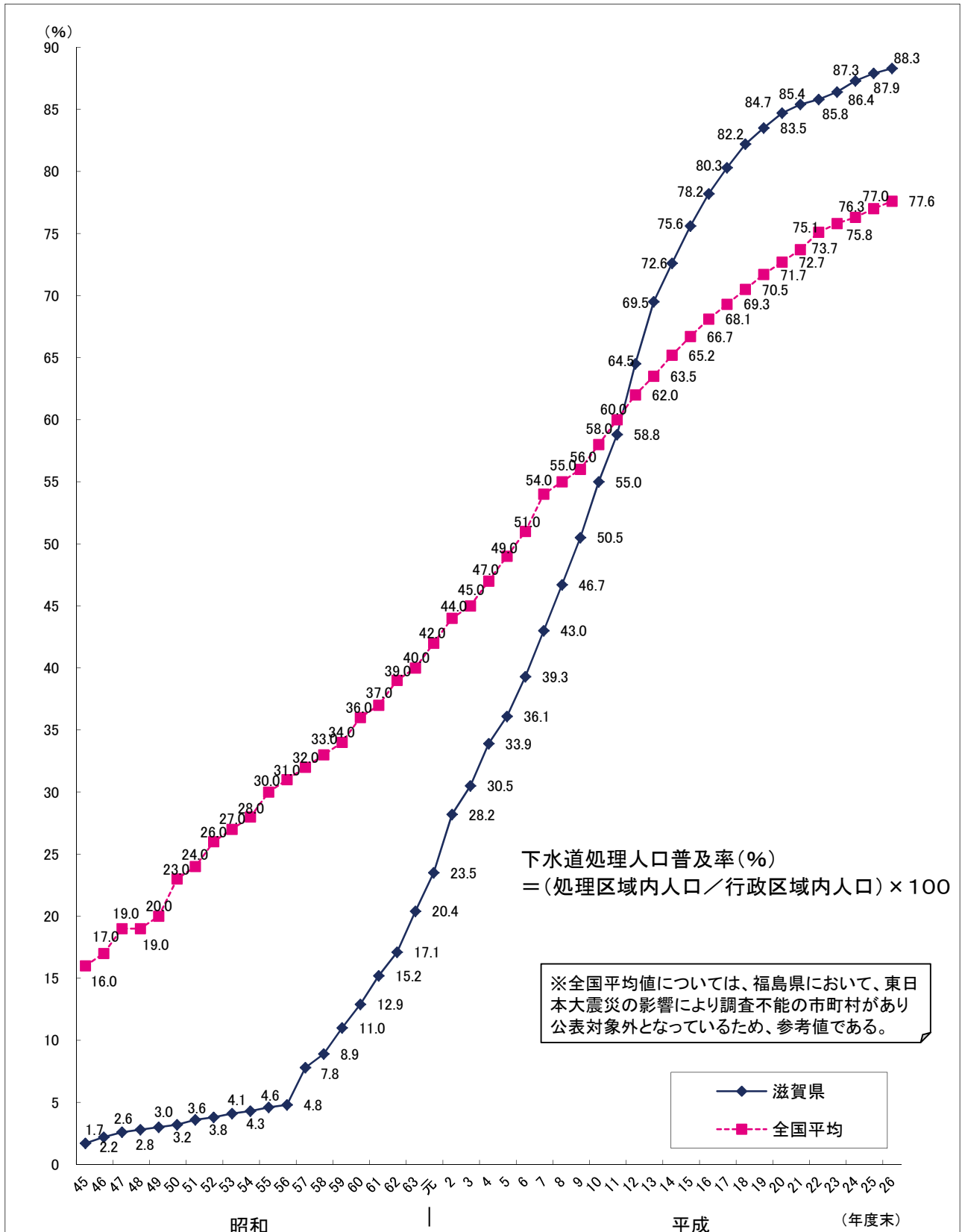
区分	市町名	条例制定年月日	負担区名称	負担区設定年度(年)	単位負担金額(円/㎡)	徴収年限(年)	負担区面積(ha)	賦課済面積 H26年度賦課面積 H26年度末賦課済面積	備考		
高島	高島市	H17.1.1	マキノ町第1負担区	H16	300	3	363.10	0.20 137.55	分担金あり		
			今津町第1負担区		350		225.70	0.00 224.50	分担金あり		
			今津町第2負担区				135.80	9.02 122.35			
			今津町第3負担区				92.70	0.03 45.52			
			今津町第4負担区				135.20	0.00 9.54			
			安曇川町第1分担区				400	371.10		0.22 308.54	
			安曇川町第1負担区					228.70		0.50 164.65	
			高島町第1負担区	H17	320	350	335.40	0.13 222.76	分担金あり		
			新旭町第1分担区				38.10	0.00 28.60			
			新旭町第2分担区				57.50	0.15 49.20			
			新旭町第3分担区				91.00	25.17 68.30			
			新旭町第4分担区				98.10	0.48 83.28			
			新旭町第5分担区				13.00	0.00 13.00			
			新旭町第6分担区				72.30	0.00 67.93			
			新旭町第1負担区				H16	45.80		197.50	0.71 172.87
			新旭町第2負担区	45.80	0.04 44.52						
				H26.12.22	全て上に同じ		350	3	全て上に同じ	H27.4.1以降新たに賦課するもの	
		高島計							2,501.00	36.65 1,763.11	

区分	市町名	条例制定年月日	負担区名称	負担区設定年度(年)	単位負担金額(円/㎡)	徴収年限(年)	負担区面積(ha)	賦課済面積 H26年度賦課面積 H26年度末賦課済面積	備考
単独	大津市	S46.12.25	大津負担区	S41	139	3	193.30	0.00 154.58	
			膳所負担区	S45	143		190.70	0.47 146.96	
			皇子山負担区	S51	145		417.13	0.50 210.42	
			晴嵐・山手負担区				670.17	2.21 365.64	
			藤尾負担区	H3	159		92.00	0.36 24.79	
	甲賀市	H.16.10.1	土山負担区	H16	600	3	432.30	0.02 335.65	分担金あり
		H.19.9.28	信楽負担区	H19	600	3	476.20	0.00 119.00	分担金あり
	高島市	H17.1.1	朽木分担区	H16	200,000/ます	3	57.60	0.00 56.85	
		H26.12.22	同上		350	3	同上	H27.4.1以降新たに賦課するもの	
	単独計							2,529.40	3.56 1,413.89

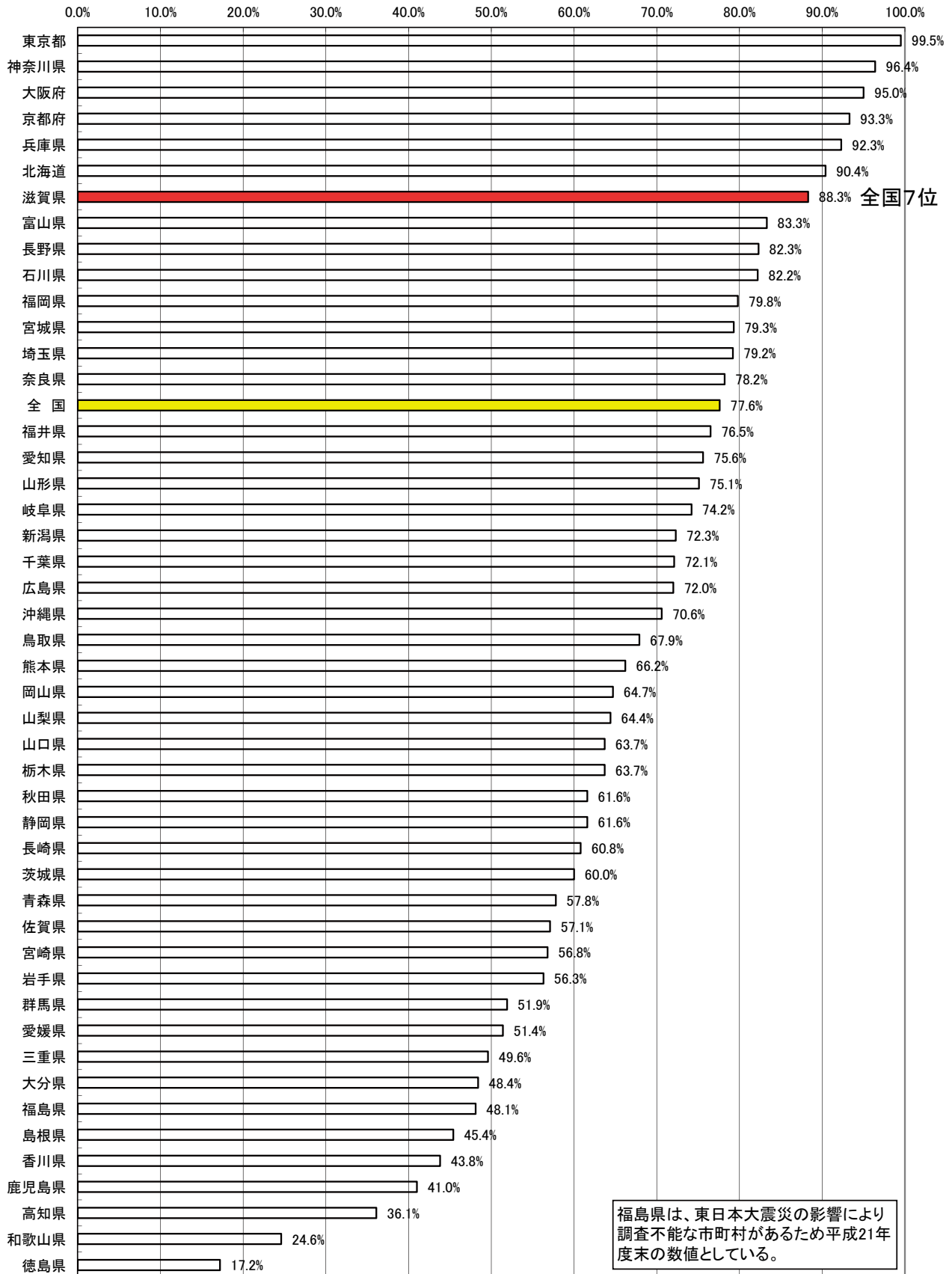
県合計							40,205.40	233.05 26,834.05	
-----	--	--	--	--	--	--	-----------	---------------------	--

7. 下水道普及率

下水道処理人口普及率の推移



都道府県別下水道普及率（平成26年度末）



公共下水道普及状況

(平成27年3月31日現在)

処理区名	市町名	処理区域面積	行政区域内人口	処理区域内人口	処理区域内 水洗化人口	処理区域内 世帯数	処理区域内 水洗化世帯数	普及率	水洗化率 (処理区域内)	水洗化率 (行政区域内)	水洗化率 (処理区域内世帯)
		(ha)	(人)	(人)	(人)	(世帯)	(世帯)	(%)	(%)	(%)	(%)
		A	B	C	D	E	F	$G = C / B$	$H = D / C$	$I = D / B$	$J = F / E$
湖南中部処理区	大津市	1,714.1	110,639	108,761	106,631	43,649	42,824	98.3	98.0	96.4	98.1
	近江八幡市	1,450.7	81,928	61,078	53,118	23,611	20,436	74.6	87.0	64.8	86.6
	草津市	2,420.4	128,833	123,149	118,366	52,209	50,071	95.6	96.1	91.9	95.9
	守山市	1,543.9	80,867	76,005	73,683	28,449	27,608	94.0	96.9	91.1	97.0
	栗東市	1,627.6	67,289	66,412	65,326	25,148	23,612	98.7	98.4	97.1	93.9
	甲賀市	2,294.2	72,186	62,252	53,988	22,712	19,679	86.2	86.7	74.8	86.6
	野洲市	1,217.8	50,768	47,485	46,386	17,661	17,309	93.5	97.7	91.4	98.0
	湖南市	1,727.9	54,817	53,173	48,210	21,706	19,904	97.0	90.7	87.9	91.7
	東近江市	2,477.8	101,692	85,487	74,293	32,787	27,129	84.1	86.9	73.1	82.7
	日野町	693.5	22,189	16,906	12,893	6,229	4,654	76.2	76.3	58.1	74.7
	竜王町	388.3	12,432	10,561	9,357	3,246	2,887	85.0	88.6	75.3	88.9
処理区計	17,556.2	783,640	711,269	662,251	277,407	256,113	90.8	93.1	84.5	92.3	
湖西処理区	大津市	2,222.4	119,376	114,556	110,403	46,960	45,382	96.0	96.4	92.5	96.6
	処理区計	2,222.4	119,376	114,556	110,403	46,960	45,382	96.0	96.4	92.5	96.6
東北部処理区	彦根市	2,105.0	112,620	89,433	80,047	35,158	30,466	79.4	89.5	71.1	86.7
	長浜市	3,459.3	121,532	95,457	87,946	35,992	33,004	78.5	92.1	72.4	91.7
	東近江市	0.0	13,839	0	0	0	0	0.0	0.0	0.0	0.0
	米原市	1,764.1	39,982	35,891	32,301	12,571	10,254	89.8	90.0	80.8	81.6
	愛荘町	904.7	21,148	20,967	18,668	7,716	6,657	99.1	89.0	88.3	86.3
	豊郷町	368.7	7,362	7,360	6,503	2,836	2,407	100.0	88.4	88.3	84.9
	甲良町	402.3	7,467	7,462	5,962	2,542	1,668	99.9	79.9	79.8	65.6
	多賀町	330.4	7,674	6,673	6,011	2,276	1,931	87.0	90.1	78.3	84.8
処理区計	9,334.5	331,624	263,243	237,438	99,091	86,387	79.4	90.2	71.6	87.2	
高島処理区	高島市	1,925.3	49,350	41,327	32,637	14,676	11,137	83.7	79.0	66.1	75.9
	処理区計	1,925.3	49,350	41,327	32,637	14,676	11,137	83.7	79.0	66.1	75.9
琵琶湖流域下水道計		31,038.4	1,283,990	1,130,395	1,042,729	438,134	399,019	88.0	92.2	81.2	91.1
大津処理区	大津市	1,423.1	106,586	106,285	104,757	46,709	46,148	99.7	98.6	98.3	98.8
藤尾処理区	大津市	92.1	5,430	5,425	4,872	2,501	2,245	99.9	89.8	89.7	89.8
沖島処理区	近江八幡市	8.7	307	307	307	141	141	100.0	100.0	100.0	100.0
土山処理区	甲賀市	334.0	8,050	6,243	4,686	2,207	1,657	77.6	75.1	58.2	75.1
信楽処理区	甲賀市	74.9	12,297	2,494	1,373	972	535	20.3	55.1	11.2	55.0
朽木処理区	高島市	56.9	1,999	883	877	306	294	44.2	99.3	43.9	96.1
単独公共下水道計		1,989.7	134,669	121,637	116,872	52,836	51,020	90.3	96.1	86.8	96.6
滋賀県計		33,028.1	1,418,659	1,252,032	1,159,601	490,970	450,039	88.3	92.6	81.7	91.7
大津市全域	大津市	5,451.7	342,031	335,027	326,663	139,819	136,599	98.0	97.5	95.5	97.7
近江八幡市全域	近江八幡市	1,459.4	82,235	61,385	53,425	23,752	20,577	74.6	87.0	65.0	86.6
甲賀市全域	甲賀市	2,703.1	92,533	70,989	60,047	25,891	21,871	76.7	84.6	64.9	84.5
高島市全域	高島市	1,982.2	51,349	42,210	33,514	14,982	11,431	82.2	79.4	65.3	76.3
東近江市全域	東近江市	2,477.8	115,531	85,487	74,293	32,787	27,129	74.0	86.9	64.3	82.7
複数処理区市町計		14,074.2	683,679	595,098	547,942	237,231	217,607	87.0	92.1	80.1	91.7

(注1) 行政区域内人口の滋賀県計には、長浜市の旧余呉町および旧西浅井町、東近江市の旧永源寺町の人口を含む。

(注2) 各市町の行政区域内人口は住民基本台帳人口に基づいており、外国人登録人口を含む。

8. 汚水処理人口普及率と汚水処理構想

下水道事業、農業集落排水事業、林業集落排水事業や合併処理浄化槽等による平成26年度末の県下の汚水処理施設の整備状況は下表のとおりです。

住民基本台帳人口	1,418,659人
----------	------------

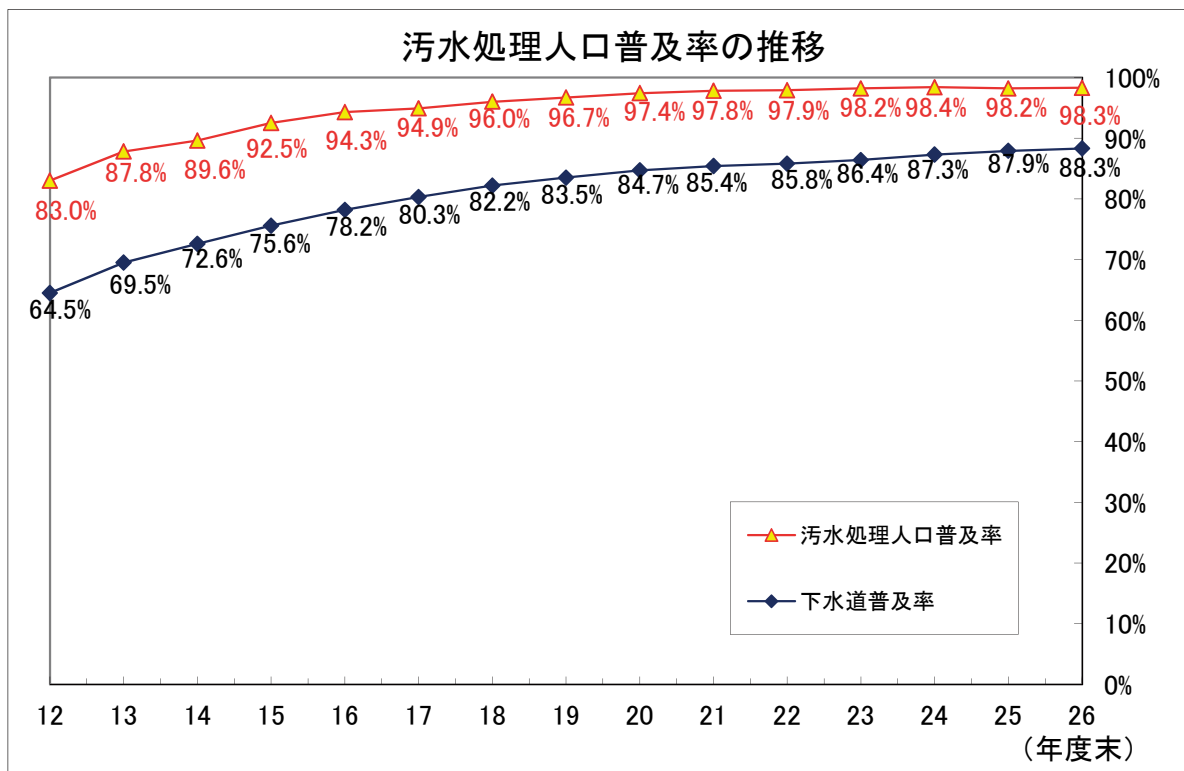
汚水処理人口普及率

(平成27年3月31日現在)

事業種別	整備人口	人口普及率	人口普及率 (H26.3.31現在)	差
下水道	1,252,032人	88.3%	87.9%	0.4%
農業集落排水施設	100,557人	7.1%	7.2%	△ 0.1%
合併処理浄化槽	41,385人	2.9%	3.1%	△ 0.2%
林業集落排水施設	45人	0.0%	0.0%	0.0%
計	1,394,019人	98.3%	98.2%	0.1%

備考1. 汚水処理人口普及率とは、いずれかの汚水処理施設が整備され利用することが可能となった区域内に居住している人口の滋賀県住民基本台帳人口に対する割合です。

備考2. 下水道、農業集落排水施設、林業集落排水施設による整備区域内の合併処理浄化槽人口は各々の整備人口として計上しており、合併浄化槽人口から除いています。

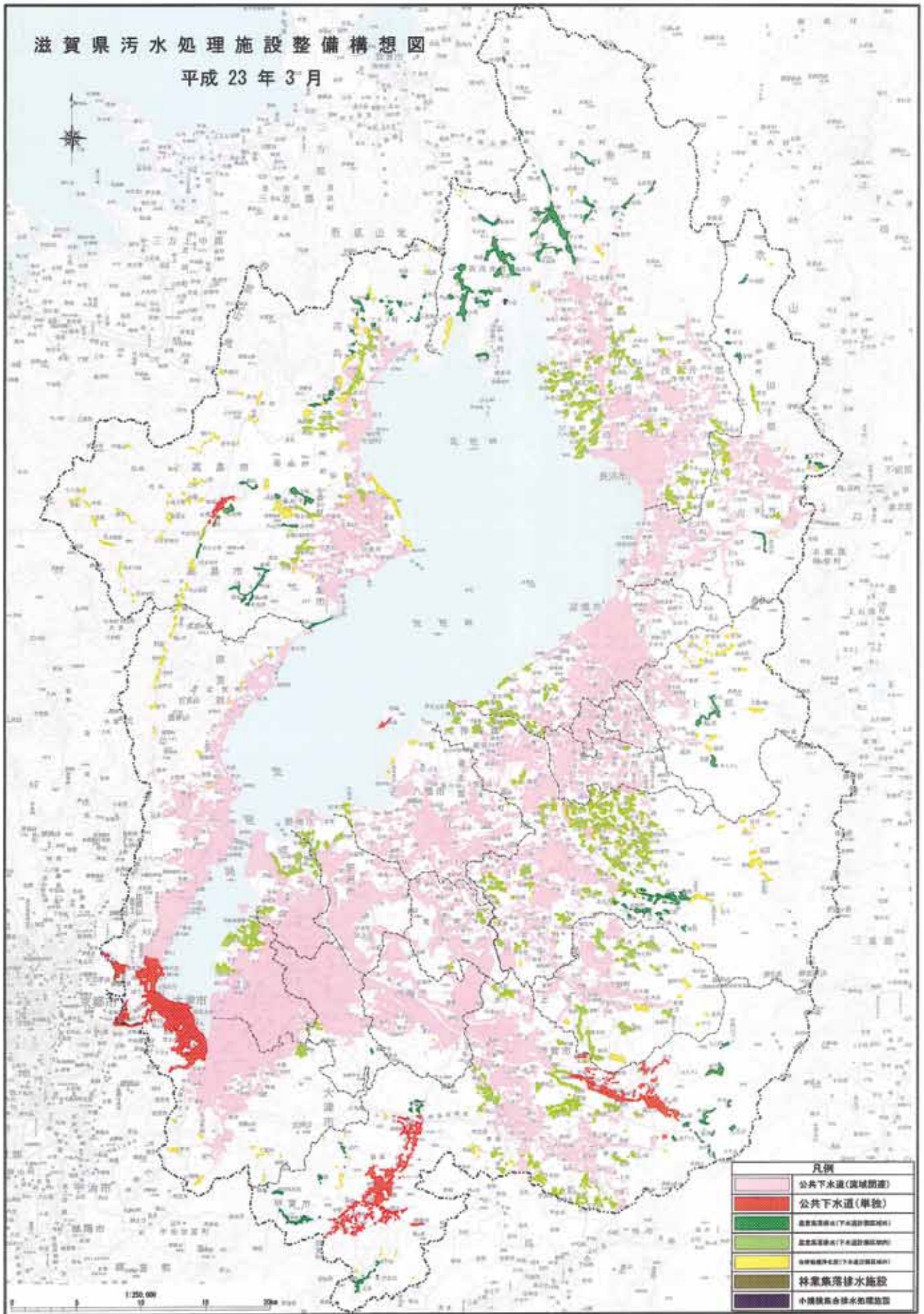


〈汚水処理施設整備の促進〉

滋賀県では、「滋賀県汚水処理施設整備構想2010」（整備目標:100%（2020年度末））の実現に向けて、市町が実施する公共下水道の整備事業や、浄化槽の設置事業に係る費用の一部に対して、県費交付金による支援を行っております。今後とも、各市町の効率的な汚水処理施設の整備を支援し、普及率の向上を目指していきます。

滋賀県汚水処理施設整備構想図

平成 23 年 3 月



XI. 維持管理

1. 浄化センターの運転状況（平成26年度）

(1) 流入汚水量

区 分		
湖南中部処理区	年間流入下水量 (m ³)	91,672,215
	日平均流入下水量 (m ³ /日)	251,157
湖西処理区	年間流入下水量 (m ³)	15,211,463
	日平均流入下水量 (m ³ /日)	41,675
東北部処理区	年間流入下水量 (m ³)	33,898,152
	日平均流入下水量 (m ³ /日)	92,872
高島処理区	年間流入下水量 (m ³)	4,515,100
	日平均流入下水量 (m ³ /日)	12,370

(2) 流入汚水量の年度別データ

年 度	湖南中部処理区	湖西処理区	東北部処理区	高島処理区	合 計
H26	91,672,215	15,211,463	33,898,152	4,515,100	145,296,930
25	90,114,577	15,210,714	33,326,177	4,389,148	143,040,616
24	88,244,216	15,045,942	33,123,493	4,425,755	140,839,406
23	89,113,525	15,398,761	33,210,264	4,377,662	142,100,212
22	87,258,010	15,499,003	31,958,938	4,075,171	138,791,122
21	83,452,614	14,802,015	30,522,161	3,860,248	132,637,038
20	83,217,129	15,197,723	29,901,252	3,702,091	132,018,195
19	79,788,104	15,182,966	29,025,346	3,651,699	127,648,115
18	78,019,807	15,003,557	26,877,639	3,436,076	123,337,079
17	72,844,260	14,384,211	25,383,407	3,200,418	115,812,296
16	72,751,716	14,134,866	24,045,134	2,988,280	113,919,996
15	70,723,298	14,049,455	21,580,520	2,659,343	109,012,616
14	63,711,095	13,575,455	18,554,038	2,171,596	98,012,184
13	60,092,430	13,276,961	16,196,992	1,485,172	91,051,555
12	56,361,255	12,965,189	13,928,263	918,079	84,172,786
11	52,429,405	12,966,260	11,731,710	543,584	77,670,959
10	49,707,452	12,472,024	9,929,920	319,171	72,428,567
9	44,830,171	10,882,740	8,110,261	121,395	63,944,567
8	40,171,594	9,894,140	6,144,821	-	56,210,555
7	36,071,585	9,505,762	4,771,390	-	50,348,737

(3) 放流水質

浄化センター		pH	BOD (mg/l)	COD (mg/l)	SS (mg/l)	T-N (mg/l)	T-P (mg/l)	大腸菌群数 (個/ml)
湖南中部 浄化センター	流入水質	7.3	180	98.7	185	31.1	3.55	-
	放流水質	6.7	0.8	5.3	N.D.	4.7	0.06	33
	除去率(%)	-	99.6%	94.6%	>99.9%	84.9%	98.3%	-
湖西 浄化センター	流入水質	7.0	160	95.0	154	27.1	3.18	-
	放流水質	6.7	0.5	5.0	N.D.	3.2	0.05	54
	除去率(%)	-	99.7%	94.7%	>99.9%	88.2%	98.4%	-
東北部 浄化センター	流入水質	7.4	110	67.3	116	24.7	2.11	-
	放流水質	6.8	0.5	5.4	N.D.	2.0	0.06	38
	除去率(%)	-	99.6%	92.0%	>99.9%	91.9%	97.2%	-
高島 浄化センター	流入水質	7.2	160	82.6	147	26.1	2.97	-
	放流水質	6.3	1.1	5.4	N.D.	4.6	0.04	10
	除去率(%)	-	99.3%	93.5%	>99.9%	82.4%	98.7%	-

(4) 下水汚泥の有効利用

区 分	年度	H10	H11	H12	H13	H14	H15	H16	H17	H18	H19	H20	H21	H22	H23	H24	H25	H26
汚泥ケーキ発生量	t/年	43,441	47,566	52,210	56,857	63,483	68,540	72,338	79,888	87,267	90,298	91,720	99,370	102,393	104,818	105,306	106,827	108,063
溶融スラグ発生量	t/年	5,473	5,684	6,219	6,808	6,281	6,148	5,663	5,809	6,169	5,726	6,273	2,766	2,986	2,969	2,959	2,401	1,589
有効埋め戻し材 利用(コンクリート2次製品)	t/年	3,762	2,802	3,919	4,777	5,085	4,563	3,802	4,293	2,853	6,410	9,793	6,214	1,803	3,036	2,953	2,766	1,545
コンポスト	t/年	7,505	8,386	9,732	9,640	11,861	13,594	14,021	16,940	17,356	16,203	0	0	4,054	4,219	5,434	5,271	3,365
埋立処分	t/年	5,304	7,420	7,697	1,837	0	0	0	0	0	0	0	1,856	1,855	1,791	2,194	2,560	3,440
セメント原料	t/年				505	785	1,223	2,283	1,151	1,239	2,677	2,671	2,768	0	396	0	0	0
炭化汚泥発生量	t/年				152	448	413	375	390	413	339	395	318	370	366	376	321	361

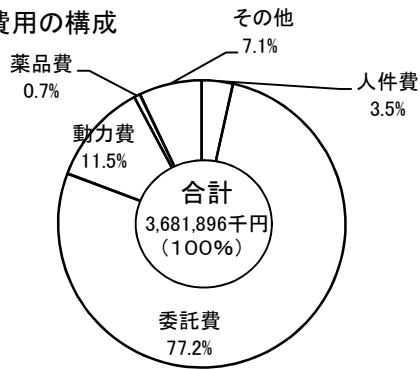
・湖南中部処理区（8月まで）、東北部処理区では下水汚泥の焼却溶融処理を実施し、発生する溶融スラグの建設資材化を行っています。
 ・高島処理区ではコンポスト化を行っています。

・平成26年度の有効利用量は、溶融スラグ分およびコンポスト化を合わせると4,910トンとなっています。

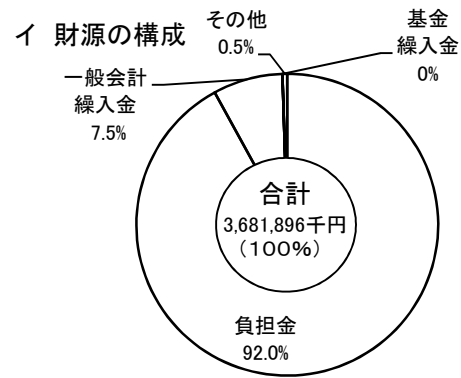
2. 維持管理費の状況（平成26年度）

(1) 湖南中部処理区

ア 費用の構成

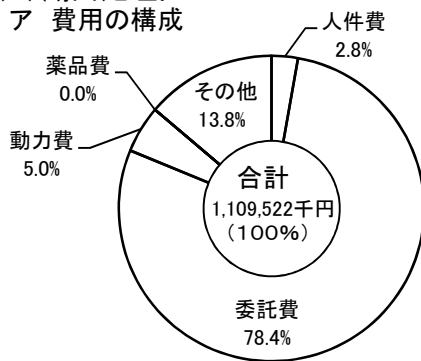


イ 財源の構成

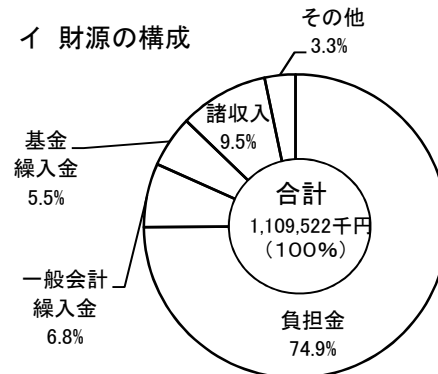


(2) 湖西処理区

ア 費用の構成

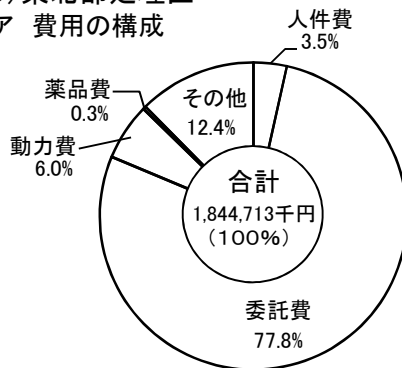


イ 財源の構成

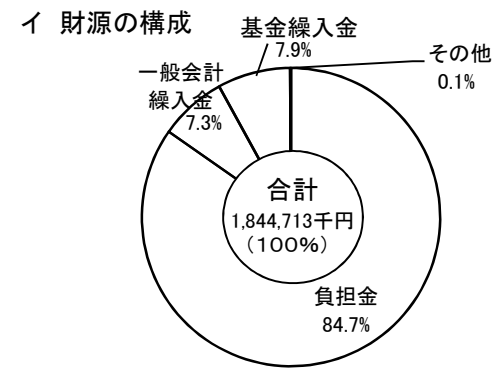


(3) 東北部処理区

ア 費用の構成

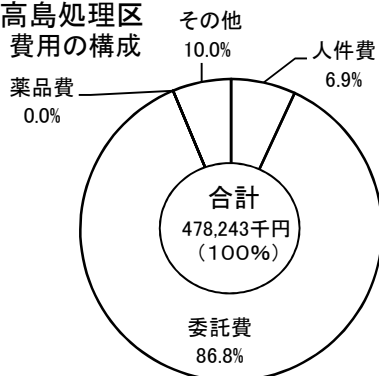


イ 財源の構成

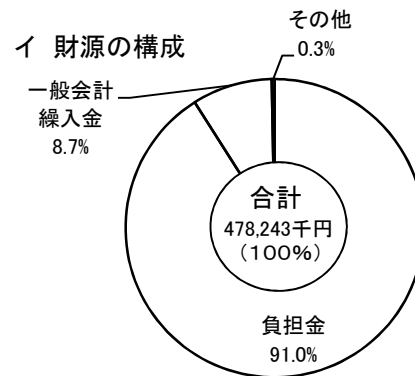


(4) 高島処理区

ア 費用の構成



イ 財源の構成



3. 琵琶湖流域下水道維持管理市町負担金

流域下水道の維持管理に要する経費は、各処理区独立採算を原則とし、当該流域下水道を使用する市町が、受益の割合に応じて負担することとしています。なお、負担金対象経費、排水区分および高度処理に要する経費の負担区分は以下のとおりとしています。

負担金対象経費

維持管理費と資本費（起債元利償還費）とします。（ただし、資本費のうち交付税措置相当額および管渠施設の先行投資にかかるものは除く。）

排水区分

一般排水 一般家庭からの汚水および工場・事業所からの汚水で、特定排水以外のもの
 特定排水 工場・事業場等から下水道に排出される汚水のうち、1ヶ月当たりの排水量が750m³を超えるもの（ただし、公衆浴場その他公共、公益に係る施設からの排水で、別に定めるものを除く。）

高度処理に要する経費の負担区分

一般排水 県50%、市町40%
 使用者10%
 特定排水 使用者負担とします。

(1) 湖南中部処理区

ア 負担金算定期間 平成23年度から27年度までの5年間

イ 負担金算定対象市町 9市2町

大津市、近江八幡市、草津市、守山市、栗東市、甲賀市、野洲市、湖南市、東近江市、日野町および竜王町

ウ 負担金単価

(円/m³)

区分	維持管理費			資本費			負担金単価
	1・2次処理	高度処理	計	1・2次処理	高度処理	計	
一般排水	34.5	市町 2.6	37.7	9.4	市町 1.1	10.8	48.5
		使用者 0.6			使用者 0.3		
特定排水	34.5	6.4	40.9	9.4	2.8	12.2	53.1

(2) 湖西処理区

ア 負担金算定期間 平成27年度から31年度までの5年間

イ 負担金算定対象市町 1市
大津市

ウ 負担金単価 (円/㎡)

区分	維持管理費			資本費	負担金単価
	1・2次処理	高度処理	計		
一般排水	51.5	市町	4.2	9.8	66.6
		使用者	1.1		
特定排水	51.5	使用者	10.6	11.1	73.2

(3) 東北部処理区

ア 負担金算定期間 平成27年度から31年度までの5年間

イ 負担金算定対象市町 4市4町
彦根市、長浜市、東近江市、米原市、愛荘町、豊郷町、甲良町および多賀町

ウ 負担金単価 (円/㎡)

区分	維持管理費			資本費	負担金単価
	1・2次処理	高度処理	計		
一般排水	44.0	市町	3.3	12.3	60.4
		使用者	0.8		
特定排水	44.0	使用者	8.3	18.5	70.8

(4) 高島処理区

ア 負担金算定期間 平成25年度から29年度までの5年間

イ 負担金算定対象市町 1市
高島市

ウ 負担金単価 (円/㎡)

区分	維持管理費			資本費	負担金単価
	1・2次処理	高度処理	計		
一般排水	88.9	市町	7.1	0.9	98.7
		使用者	1.8		
特定排水	88.9	使用者	17.8	26.1	132.8

※湖南中部処理区については平成26年度から消費税率8%に換算した単価を上記のとおり算定した。

※高島処理区については、消費税率の引き上げも想定した単価を平成25年度から算定している。

4. 下水道使用料

〈大津市〉（検針：1回/2月）

排水区分	水量ランク	料 金	家庭の平均 使用水量 25m ³ /月 3,720円 平均単価 148.80円/m ³
一般排水	8m ³ まで (基本料金)	973.08 円	※下水道使用料には消費税および地方消費税の8%が内税として左記単価に加算されている。
	9~20m ³	1m ³ につき 158.76 円	
	21~30m ³	168.48 円	
	31~50m ³	234.36 円	
	51~100m ³	287.28 円	
	101~200m ³	334.80 円	
	201~500m ³	410.40 円	
501m ³ ~	438.48 円		
特定排水	751m ³ ~	448.20 円	
公衆浴場排水	-	1m ³ につき 35.64 円	

〈近江八幡市（沖島を除く）〉（検針：1回/2月）

排水区分	水量ランク	料 金	家庭の平均 使用水量 25m ³ /月 3,543円 平均単価 142円/m ³
一般排水	20m ³ まで (基本料金)	2,777.76 円	※下水道使用料には消費税および地方消費税の8%が内税として左記単価に加算されている。
	21~30m ³	1m ³ につき 135.00 円	
	31~50m ³	147.96 円	
	51~100m ³	157.68 円	
	101~200m ³	170.64 円	
	201~400m ³	180.36 円	
	401m ³ ~	193.32 円	
特定排水	1,501m ³ ~	226.80 円	
公衆浴場排水	600m ³ まで (基本料金)	21,600.00 円	
	601m ³ ~	1m ³ につき 84.24 円	

〈近江八幡市（沖島）〉（検針：1回/1月）

排水区分	水量ランク	料 金	家庭の平均 使用水量 25m ³ /月 4,374円 平均単価 175円/m ³
一般排水	10m ³ まで (基本料金)	1,620.00 円	※下水道使用料には消費税および地方消費税の8%が内税として左記単価に加算されている。
	11~30m ³	1m ³ につき 183.60 円	
	31~50m ³	205.20 円	
	51~100m ³	226.80 円	
	101m ³ ~	248.40 円	

〈草津市〉（検針：1回/2月）

排水区分	水量ランク	料 金	家庭の平均 使用水量 25m ³ /月 3,132円 平均単価 125円/m ³
一般排水	20m ³ まで (基本料金)	2,200 円	※下水道使用料は左記表で算出した金額に消費税および地方消費税8%を加算した額
	21~50m ³	1m ³ につき 120 円	
	51~100m ³	140 円	
特定排水	101m ³ ~	150 円	
	1,501m ³ ~	185 円	
公衆浴場排水	600m ³ まで (基本料金)	23,000 円	
	601m ³ ~	1m ³ につき 85 円	

※「家庭の平均使用水量」

1世帯を4人とした場合の平均使用水量約25m³（東京都水道局「平成21年度 生活排水等実態調査」）より、各市町の使用料金を算出。

〈守山市〉（検針：1回/2月）

排水区分	水量ランク	料 金	家庭の平均 使用水量 25m ³ /月 2,725円 平均単価 109円/m ³
一般排水	20m ³ まで (基本料金)	2,200 円	※下水道使用料は左記表で算出した金額に 消費税および地方消費税8%を加算した 額(10円未満切り捨て)
	21~60m ³	1m ³ につき 109 円	
	61~100m ³	124 円	
	101~200m ³	140 円	
	201~ 1,500m ³	160 円	
特定排水	1,501m ³ ~	174 円	229 円
	1,501m ³ ~	229 円	
公衆浴場 排 水	600m ³ まで (基本料金)	20,000 円	20,000 円
	601m ³ ~	1m ³ につき 64 円	

〈栗東市〉（検針：1回/2月）

排水区分	水量ランク	料 金	家庭の平均 使用水量 25m ³ /月 3,120円 平均単価 124円/m ³
一般排水	20m ³ まで (基本料金)	2,180 円	※下水道使用料は左記表で算出した金額に 消費税および地方消費税8%を加算した 額(10円未満切り捨て)
	21~60m ³	1m ³ につき 120 円	
	61~200m ³	132 円	
	201~1,000m ³	144 円	
	1,001m ³ ~	150 円	
特定排水	1,501m ³ ~	202 円	202 円

〈甲賀市〉（検針：1回/2月）

排水区分	水量ランク	料 金	家庭の平均 使用水量 25m ³ /月 3,545円 平均単価 141円/m ³
一般排水	20m ³ まで (基本料金)	2,476 円	※下水道使用料は左記表で算出した金額に 消費税および地方消費税8%を加算した 額(1円未満切り捨て)
	21~40m ³	1m ³ につき 133 円	
	41~60m ³	143 円	
	61~100m ³	152 円	
	101~200m ³	162 円	
特定排水	201m ³ ~	171 円	200 円
	1,501m ³ ~	200 円	
公衆浴場 排 水	600m ³ まで (基本料金)	19,048 円	19,048 円
	601m ³ ~	1m ³ につき 71 円	

〈野洲市〉（検針：1回/2月）

排水区分	水量ランク	料 金	家庭の平均 使用水量 25m ³ /月 3,542円 平均単価 141円/m ³
一般排水	(基本料金)	810 円	※下水道使用料は左記表で算出した金額に消費税 および地方消費税8%を加算した額(1円未満 切り捨て)
	1~20m ³	1m ³ につき 100 円	
	21~60m ³	125 円	
	61~100m ³	155 円	
	101~200m ³	165 円	
	201~400m ³	175 円	
特定排水	401m ³ ~	195 円	235 円
	1,501m ³ ~	235 円	

〈湖南市〉（検針：1回/2月）

排水区分	水量ランク	料 金	家庭の平均 使用水量 25m ³ /月 3,261円 平均単価 150円/m ³
一般排水	20m ³ まで (基本料金)	2,400 円	※下水道使用料は左記表で算出した金額に消費税および地方消費税8%を加算した額
	21~40m ³	1m ³ につき 124 円	
	41~60m ³	129 円	
	61~100m ³	140 円	
	101~200m ³	160 円	
	201m ³ ~	180 円	
特定排水	1,501m ³ ~	200 円	

〈東近江市〉（検針：1回/1月）

排水区分	水量ランク	料 金	家庭の平均 使用水量 25m ³ /月 3,690円 平均単価 147円/m ³
一般排水	10m ³ まで (基本料金)	1,200 円	※下水道使用料は左記表で算出した金額に消費税および地方消費税8%を加算した額（1円未満切り捨て）
	11~20m ³	1m ³ につき 145 円	
	21~40m ³	155 円	
	41~100m ³	165 円	
	101~500m ³	176 円	
	501m ³ ~	185 円	
特定排水	751m ³ ~	196 円	
公衆浴場 排水	300m ³ まで (基本料金)	12,000 円	
	301m ³ ~	1m ³ につき 50 円	

〈日野町〉（検針：1回/1月）

排水区分	水量ランク	料 金	家庭の平均 使用水量 25m ³ /月 3,640円 平均単価 145円/m ³
一般排水	10m ³ まで (基本料金)	1,350 円	※下水道使用料は左記表で算出した金額に消費税および地方消費税8%を加算した額（10円未満切り捨て）
	11~30m ³	1m ³ につき 135 円	
	31~50m ³	145 円	
	51~100m ³	155 円	
	101m ³ ~	165 円	
特定排水	751m ³ ~	200 円	

〈竜王町〉（検針：1回/2月）

排水区分	水量ランク	料 金	家庭の平均 使用水量 25m ³ /月 3,294円 平均単価 132円/m ³
一般排水	15m ³ まで (基本料金)	1,800 円	※下水道使用料は左記表で算出した金額に消費税および地方消費税8%を加算した額
	16~50m ³	1m ³ につき 125 円	
	51~100m ³	130 円	
	101~300m ³	135 円	
	301m ³ ~	140 円	
特定排水	751m ³ ~	165 円	

〈彦根市〉（検針：1回/1月）

排水区分	水量ランク	料 金	家庭の平均 使用水量 25m ³ /月 3,650円 平均単価 146円/m ³
一般排水	10m ³ まで (基本料金)	1,280 円	※下水道使用料は左記表で算出した金額に消費税および地方消費税8%を加算した額
	10m ³ を超え 30m ³ まで	1m ³ につき 140 円	
	30m ³ を超え 50m ³ まで	1m ³ につき 150 円	
	50m ³ を超え 100m ³ まで	1m ³ につき 160 円	
	100m ³ を 超える分	1m ³ につき 170 円	
特定排水	750m ³ を 超える分	1m ³ につき 227 円	
公衆浴場 排 水	300m ³ まで (基本料金)	9,520 円	
	300m ³ を 超える分	1m ³ につき 72 円	

〈長浜市〉（検針：1回/1月）

排水区分	水量ランク	料 金	家庭の平均 使用水量 25m ³ /月 3,514円 平均単価 141円/m ³
一般排水	10m ³ まで (基本料金)	1,229 円	※下水道使用料は左記表で算出した金額に消費税および地方消費税8%を加算した額
	11~30m ³	1m ³ につき 135 円	
	31~50m ³	147 円	
	51~100m ³	153 円	
	101~250m ³	160 円	
	251m ³ ~	172 円	
特定排水	751m ³ ~	230 円	
公衆浴場 排 水	300m ³ まで (基本料金)	9,709 円	
	301m ³ ~	1m ³ につき 73 円	

〈米原市〉（検針：1回/2月）

排水区分	水量ランク	料 金	家庭の平均 使用水量 25m ³ /月 3,504円 平均単価 140円/m ³
一般排水	10m ³ まで (基本料金)	1,317.60 円	※下水道使用料には消費税および地方消費税の8%が内税として左記単価に加算されている。
	10m ³ を超え 30m ³ まで	1m ³ につき 145.80 円	
	30m ³ を超え 50m ³ まで	1m ³ につき 156.60 円	
	50m ³ を超え 100m ³ まで	1m ³ につき 167.40 円	
	100m ³ を 超える分	1m ³ につき 178.20 円	
特定排水	750m ³ を 超える分	1m ³ につき 226.80 円	
公衆浴場 排 水	300m ³ まで (基本料金)	10,484.64 円	
	300m ³ を 超える分	1m ³ につき 77.76 円	

〈愛荘町〉（検針：1回/1月）

排水区分	水量ランク	料 金	家庭の平均 使用水量 25m ³ /月 3,240円 平均単価 134円/m ³
一般排水	基本料金	600 円	※下水道使用料は左記表で算出した金額に消費税および地方消費税8%を加算した額
	10m ³ まで	1m ³ につき 60 円	
	11~30m ³	120 円	
	31~50m ³	130 円	
	51~100m ³	140 円	
	101m ³ ~	150 円	
特定排水	751m ³ ~	210 円	

〈豊郷町〉(検針：1回/1月)

排水区分	水量ランク	料 金	家庭の平均
一般排水	10m ³ まで (基本料金)	1,200 円	使用水量 25m ³ /月 3,402円 平均単価 139円/m ³
	11~30m ³	1m ³ につき 130 円	
	31~50m ³	140 円	
	51~100m ³	150 円	※下水道使用料は左記表で算出した金額に消費税および地方消費税8%を加算した額
	101m ³ ~	160 円	
特定排水	751m ³ ~	210 円	

〈甲良町〉(検針：1回/1月)

排水区分	水量ランク	料 金	家庭の平均
一般排水	10m ³ まで (基本料金)	1,200 円	使用水量 25m ³ /月 3,400円 平均単価 136円/m ³
	11~30m ³	1m ³ につき 130 円	
	31~50m ³	140 円	
	51~100m ³	150 円	※下水道使用料は左記表で算出した金額に消費税および地方消費税8%を加算した額 (10円未満切捨て)
	101m ³ ~	160 円	
特定排水	751m ³ ~	210 円	

〈多賀町〉(検針：1回/1月)

排水区分	水量ランク	料 金	家庭の平均
一般排水	10m ³ まで (基本料金)	1,200 円	使用水量 23m ³ /月 3,280円 平均単価 142円/m ³
	11~30m ³	1m ³ につき 130 円	
	31~50m ³	140 円	
	51~100m ³	150 円	※下水道使用料は左記表で算出した金額に消費税および当該消費税額を課税標準として課されるべき地方消費税額に相当する額を加えた額とする。この場合において、1円未満の端数が生じたときは、その端数金額を切り捨てるものとする。
	101m ³ ~	160 円	
特定排水	751m ³ ~	210 円	
公衆浴場排水	300m ³ まで (基本料金)	10,000 円	
	301m ³ ~	1m ³ につき 75 円	

〈高島市〉(検針：1回/2月)

排水区分	水量ランク	料 金	家庭の平均
一般排水	20m ³ まで (基本料金)	2,800 円	使用水量 25m ³ /月 4,100円 平均単価 164円/m ³
	21~60m ³	1m ³ につき 160 円	
	61~100m ³	170 円	
	101~200m ³	180 円	※下水道使用料は左記表で算出した金額に消費税および地方消費税8%を加算した額(10円未満切り捨て)
	201m ³ ~	190 円	
特定排水	1,501m ³ ~	240 円	
公衆浴場排水	600m ³ まで (基本料金)	20,000 円	
	601m ³ ~	1m ³ につき 50 円	

5. 平成25年度 下水道経営の状況 (法適用事業)

(損益計算書)

(単位：千円)

項 目	大津市
営業収益 (A)	7,236,983
料 金 収 入	6,835,769
雨水処理負担金	400,801
受託工事収益	-
その他営業収益	413
営業費用 (B)	7,123,439
主 営 業 費 用	949,638
受託工事費	-
業 務 費	353,415
総 係 費	201,297
減 価 償 却 費	3,869,236
資 産 減 耗 費	181,136
流域下水道管理運営費負担金	1,564,535
その他営業費用	4,182
営業利益 (損失) (A)-(B) (C)	113,544
営業外収益 (D)	2,930,544
他 会 計 補 助 金	2,689,785
国 (県) 補 助 金	120,304
そ の 他	120,455
営業外費用 (E)	1,573,638
支 払 利 息	1,549,921
(うち企業債利息)	1,549,921
そ の 他	23,717
営業外利益 (損失) (D)-(E) (F)	1,356,906
経常利益 (損失) (C)+(F) (G)	1,470,450
特 別 利 益 (H)	150,398
(うち他会計繰入金)	-
特 別 損 失 (I)	2,607
経常利益 (損失) (G)+(H)-(I)	1,618,241
前年度繰越利益余剰金 (欠損金)	-
当年度未処分利益余剰金 (未処理欠損金)	1,618,241

(貸借対照表)

(単位：千円)

項 目	大津市
固 定 資 産	146,707,139
有 形 固 定 資 産	138,361,666
無 形 固 定 資 産	8,328,853
投 資	16,620
流 動 資 産	7,188,683
現 金 預 金	6,560,787
未 収 金	626,021
貯 蔵 品	-
そ の 他	1,875
繰 延 勘 定	-
資 産 合 計	153,895,822
固 定 負 債	376,922
流 動 負 債	2,723,089
一 時 借 入 金	-
未払金および未払い費用	2,699,252
そ の 他	23,837
負 債 合 計	3,100,011
資 本 金	77,290,008
自 己 資 本 金	16,116,277
借 入 資 本 金	61,173,731
余 剰 金	73,505,803
資 本 余 剰 金	71,887,562
利 益 余 剰 金	1,618,241
積 立 金	-
当年度未処分利益剰余金 (未処理欠損金)	1,618,241
資 本 合 計	150,795,811
負 債 ・ 資 本 合 計	153,895,822
不 良 債 務	-

(法適用事業) : 地方公営企業法の規定等を適用している事業であり、経理事務が企業会計方式であるもの。

(法非適用事業) : 地方公営企業法の規定等を適用していない事業であり、経理事務が官庁会計方式であるもの。

(出典：平成25年度 地方公営企業統計年報)

5. 平成25年度 下水道経営の状況（法非適用事業）

（単位：千円）

項 目		滋賀県	彦根市	長浜市	近江八幡市	草津市
収益的 収支	総 収 益	7,987,107	3,437,791	3,073,027	1,544,882	2,795,728
	営 業 収 益	6,300,754	1,427,419	1,882,067	920,123	1,993,294
	うち料金収入	-	1,396,510	1,874,386	842,424	1,774,603
	うち雨水処理負担金	-	18,760	4,728	77,574	168,842
	営 業 外 収 益	1,686,353	2,010,372	1,190,960	624,759	802,434
	うち他会計繰入金	1,274,272	1,979,137	1,142,817	619,657	795,413
	総 費 用	7,849,464	1,694,743	1,972,505	956,886	1,592,502
	営 業 費 用	6,679,047	652,340	1,028,380	432,387	939,495
	うち職員給与費	263,548	33,704	108,342	48,354	43,710
	営 業 外 費 用	1,170,417	1,042,403	944,125	524,499	653,007
	うち支払利息	1,011,709	984,256	944,125	493,851	577,554
	収 支 差 引	137,643	1,743,048	1,100,522	587,996	1,203,226
資 本 的 収 支	資 本 的 収 入	9,561,086	2,486,848	2,023,953	987,895	1,211,078
	うち地方債	2,109,500	1,701,500	1,570,900	699,400	567,700
	うち資本費平準化債 未供用分・拡大分	819,300	970,000	1,014,500	498,600	1,502,539
	うち他会計繰入金	1,610,373	444,892	254,355	222,769	409,013
	資 本 的 支 出	9,544,420	4,371,382	3,159,053	1,783,676	2,480,347
	うち建設改良費	6,548,826	1,266,572	713,213	262,620	517,490
	うち職員給与費	260,396	119,844	78,990	34,538	54,959
	うち地方債償還金	2,990,350	3,104,810	2,445,840	1,521,056	1,962,857
収 支 差 引	16,666	△ 1,884,534	△ 1,135,100	△ 795,781	△ 1,269,269	
収 支 再 差 引	154,309	△ 141,486	△ 34,578	△ 207,785	△ 66,043	
積 立 金	2,944	-	9,051	4,685	-	
前年度からの繰越金	1,468,529	268,989	1,229	63,876	26,384	
前年度繰上充用金	-	-	-	-	-	
収益的支出に充てた地方債	-	131,500	49,300	206,200	90,300	
形 式 収 支	1,619,894	259,003	6,900	57,606	50,641	
翌年度に繰越すべき財源	388,874	49,287	6,431	19,020	1,731	
実 質 収 支 黒 字	1,231,020	209,716	469	38,586	48,910	
実 質 収 支 赤 字	-	-	-	-	-	
赤 字 比 率 (%)	-	-	-	-	-	
収益的収支比率 (%)	73.7	71.6	69.6	62.3	78.6	

5. 平成25年度 下水道経営の状況（法非適用事業）

（単位：千円）

項 目		守山市	栗東市	甲賀市	野洲市	湖南市
収 益 的 収 支	総 収 益	1,513,501	1,150,028	2,145,719	1,252,198	1,448,382
	営 業 収 益	1,327,463	999,817	1,300,358	1,172,336	816,090
	うち料金収入	1,238,702	945,217	1,281,396	1,172,103	815,764
	うち雨水処理負担金	84,746	34,341	16,144	-	-
	営 業 外 収 益	186,038	150,211	845,361	79,862	632,292
	うち他会計繰入金	180,599	143,382	837,849	74,239	616,259
	総 費 用	1,044,541	807,279	1,312,380	760,987	843,533
	営 業 費 用	606,317	423,617	718,302	495,343	438,423
	うち職員給与費	29,845	26,881	71,305	26,541	23,108
	営 業 外 費 用	438,224	383,662	594,078	265,644	405,110
	うち支払利息	387,849	357,945	594,078	265,644	389,844
	収 支 差 引	468,960	342,749	833,339	491,211	604,849
資 本 的 収 支	資 本 的 収 入	1,165,493	876,774	1,147,690	511,771	1,099,963
	うち地方債	552,000	586,200	247,300	445,300	716,400
	うち資本費平準化債 未供用分・拡大分	100,000	365,500	-	324,000	249,200
	うち他会計繰入金	435,253	208,567	664,749	53,239	95,741
	資 本 的 支 出	1,622,418	1,419,221	1,967,819	1,009,651	1,692,709
	うち建設改良費	541,788	269,831	552,776	95,944	692,442
	うち職員給与費	13,999	15,983	43,628	8,664	39,766
うち地方債償還金	1,080,630	1,149,390	1,377,767	913,707	997,603	
収 支 差 引	△ 456,925	△ 542,447	△ 820,129	△ 497,880	△ 592,746	
収 支 再 差 引	12,035	△ 199,698	13,210	△ 6,669	12,103	
積 立 金	-	-	-	-	-	
前年度からの繰越金	27,562	375,275	52,486	35,663	97,987	
前年度繰上充用金	-	-	-	-	-	
収益的支出に充てた地方債	-	109,400	-	-	-	
形 式 収 支	39,597	284,977	65,696	28,994	110,090	
翌年度に繰越すべき財源	26,700	1,509	12,444	2,020	4,420	
実 質 収 支 黒 字	12,897	283,468	53,252	26,974	105,670	
実 質 収 支 赤 字	-	-	-	-	-	
赤 字 比 率 (%)	-	-	-	-	-	
収益的収支比率 (%)	71.2	58.8	79.8	74.8	78.7	

5. 平成25年度 下水道経営の状況（法非適用事業）

（単位：千円）

項 目		高島市	東近江市	米原市	日野町	竜王町
収 益 的 収 支	総 収 益	1,923,704	2,134,423	1,422,024	487,172	421,785
	営 業 収 益	721,077	1,338,704	594,016	214,672	167,393
	うち料金収入	720,755	1,338,173	541,173	198,021	167,393
	うち雨水処理負担金	-	-	49,636	16,651	-
	営 業 外 収 益	1,202,627	795,719	828,008	272,500	254,392
	うち他会計繰入金	1,188,125	783,853	828,008	268,220	251,755
	総 費 用	1,109,405	1,292,110	769,142	260,952	232,241
	営 業 費 用	650,432	661,354	296,302	96,581	97,776
	うち職員給与費	64,701	65,757	25,918	10,991	10,987
	営 業 外 費 用	458,973	630,756	472,840	164,371	134,465
	うち支払利息	454,473	627,717	441,954	164,371	134,465
	収 支 差 引	814,299	842,313	652,882	226,220	189,544
資 本 的 収 支	資 本 的 収 入	303,985	935,502	725,499	580,147	174,707
	うち地方債	55,500	709,500	522,500	232,000	158,600
	うち資本費平準化債 未供用分・拡大分	-	530,900	422,000	125,700	137,000
	うち他会計繰入金	194,443	166,147	158,826	220,509	11,085
	資 本 的 支 出	1,119,081	1,768,282	1,382,932	806,584	363,165
	うち建設改良費	134,342	299,929	151,022	253,221	20,813
	うち職員給与費	13,987	51,803	-	24,440	6,222
うち地方債償還金	984,739	1,468,353	1,231,910	553,363	342,352	
収 支 差 引	△ 815,096	△ 832,780	△ 657,433	△ 226,437	△ 188,458	
収 支 再 差 引	△ 797	9,533	△ 4,551	△ 217	1,086	
積 立 金	-	9,139	-	-	-	
前年度からの繰越金	4,962	6,995	14,000	224	9,395	
前年度繰上充用金	-	-	-	-	-	
収益的支出に充てた地方債	-	-	-	-	21,600	
形 式 収 支	4,165	7,389	9,449	7	32,081	
翌年度に繰越すべき財源	1,900	-	839	-	-	
実 質 収 支 黒 字	2,265	7,389	8,610	7	32,081	
実 質 収 支 赤 字	-	-	-	-	-	
赤 字 比 率 (%)	-	-	-	-	-	
収益的収支比率 (%)	91.9	77.3	71.1	59.8	73.4	

5. 平成25年度 下水道経営の状況（法非適用事業）

（単位：千円）

項 目		愛荘町	豊郷町	甲良町	多賀町
収 益 的 収 支	総 収 益	689,154	241,207	239,339	237,543
	営 業 収 益	336,982	134,054	88,343	215,703
	うち料金収入	336,982	128,682	88,339	210,228
	うち雨水処理負担金	-	5,372	-	5,341
	営 業 外 収 益	352,172	107,153	150,996	21,840
	うち他会計繰入金	349,673	95,293	150,941	21,372
	総 費 用	450,283	140,164	163,621	186,778
	営 業 費 用	213,908	77,545	71,036	110,932
	うち職員給与費	9,857	7,949	15,893	10,215
	営 業 外 費 用	236,375	62,619	92,585	75,846
	うち支払利息	230,108	53,906	92,585	75,846
	収 支 差 引	238,871	101,043	75,718	50,765
	資 本 的 収 支	資 本 的 収 入	521,437	48,615	113,436
うち地方債		292,100	10,700	76,200	73,500
うち資本費平準化債 未供用分・拡大分		195,300	-	60,000	-
うち他会計繰入金		153,797	33,168	32,079	34,127
資 本 的 支 出		761,263	137,092	259,767	221,675
うち建設改良費		177,616	15,529	24,172	28,226
うち職員給与費		2,900	3,380	-	-
うち地方債償還金		579,095	121,563	235,595	193,449
収 支 差 引	△ 239,826	△ 88,477	△ 146,331	△ 100,371	
収 支 再 差 引	△ 955	12,566	△ 70,613	△ 49,606	
積 立 金	-	5,039	27	-	
前年度からの繰越金	8,644	3,092	640	69,742	
前年度繰上充用金	-	-	-	-	
収益的支出に充てた地方債	-	-	70,000	-	
形 式 収 支	7,689	10,619	-	20,136	
翌年度に繰越すべき財源	-	4,354	-	-	
実 質 収 支 黒 字	7,689	6,265	-	20,136	
実 質 収 支 赤 字	-	-	-	-	
赤 字 比 率 (%)	-	-	-	-	
収益的収支比率 (%)	66.9	92.2	60.0	62.5	

（出典：平成25年度 地方公営企業統計年報）

XII. 淡海環境プラザ事業

1. 淡海環境プラザ開設

滋賀県では、下水処理技術の継承と発展を図り、一層の効率化や省エネルギー化を進めるため、下水処理技術の研究開発、普及促進、さらには、その成果を水環境ビジネスに繋げる拠点として、平成25年4月に、「淡海環境プラザ」を矢橋帰帆島内に開設しました。

2. 淡海環境プラザ事業の概要

淡海環境プラザでは、下記の事業を実施しています。

①公共技術支援

各浄化センターにおける水質管理評価業務、現場支援業務

②人材育成

普及啓発業務（各浄化センター施設見学対応、広報誌『碧い湖』の発行、啓発イベントの開催、下水道技術講習会の開催）

③新技術開発支援

滋賀県と企業等の共同研究ならびに各浄化センターにおける企業等の試験研究のためのフィールドや試料の提供を行う。

④新技術普及促進支援（技術展示）

新技術開発の成果や、企業等の新技術、製品を淡海環境プラザ館内に展示し、情報発信を行う。

3. 水環境技術の海外展開

滋賀県と（公財）淡海環境保全財団が連携して実施している「中国湖南省における都市污水处理場運転管理技術と住民の環境意識の向上のためのプロジェクト」（国際協力機構（JICA）草の根技術協力事業）における研修の実施、専門家の派遣、セミナーにおける情報の提供などを行っているほか、滋賀県商工観光労働部と連携し、水環境ビジネスに関心のある企業に向けた情報の提供や、ビジネスセミナーの開催、海外からの視察受入れ等を随時行っています。



淡海環境プラザ外観



淡海環境プラザ館内 技術展示場

滋賀県における先進的水環境保全の取組と、知識・技術と経験の集積という強みを生かした海外展開の取り組みが認められ、国土交通省より、水環境技術の海外展開に積極的な団体から成る「水・環境ソリューションハブ（WES Hub）」の構成地方公共団体として、平成26年3月28日に登録されています。



WES-Hub AAA登録証

4. 新技術開発等支援（共同研究ほか）

淡海環境プラザでは、琵琶湖流域下水道各浄化センターの施設、流入下水等を利用した企業等の新技術開発支援を行うとともに、プラザを利用した新技術開発の成果や、企業等の新技術、製品を館内に展示し情報発信を行う「新技術開発等支援事業」を開始し、あわせて、事業活用企業等を募集しています。

1) 共同研究

企業等の課題提案により、県と共同研究を行う「民間等提案型共同研究」を募集しています。

2) フィールド提供

企業等が試験・研究等を行うためのフィールドを提供しています。

3) 試料提供

企業等が試験・研究等の目的で使用する流入下水、処理水、汚泥、焼却灰その他試料を提供しています。

4) 技術展示

企業等の有する水環境技術、製品等の展示およびを目的としてプラザ館内の展示スペースを提供しています。

要領、申請様式はこちら↓

<http://www.pref.shiga.lg.jp/d/gesuido/ryuuiki/kyoudoukenkyu.html>

淡海環境プラザ

住 所 〒525-0066 滋賀県草津市矢橋町字帰帆2108番地

電話番号 077-569-5306

FAX番号 077-569-5334

開館時間 9:00～16:30

休 館 日 土曜日、日曜日、国民の祝日、年末年始

ホームページ <http://www.ohmi.or.jp/plaza/>（淡海環境保全財団ホームページ内）

XIII. 琵琶湖流域下水道協議会

滋賀県および関係19市町は、平成25年8月30日、地方自治法（昭和22年法律第67号）第252条の2第1項の規定に基づく「琵琶湖流域下水道協議会」（以下「協議会」という。）を設置しました。

1 協議会設置の目的

滋賀県が実施する琵琶湖流域下水道事業および流域関係市町が実施する関連公共下水道事業の円滑かつ効率的な推進を図るため、県および19市町が共同して「琵琶湖流域下水道事業の運営計画を策定」するとともに、「相互に連絡調整を行う」ことを目的に、協議会を設置したものです。

2 協議会で協議する事項

(1) 各年次の運営計画

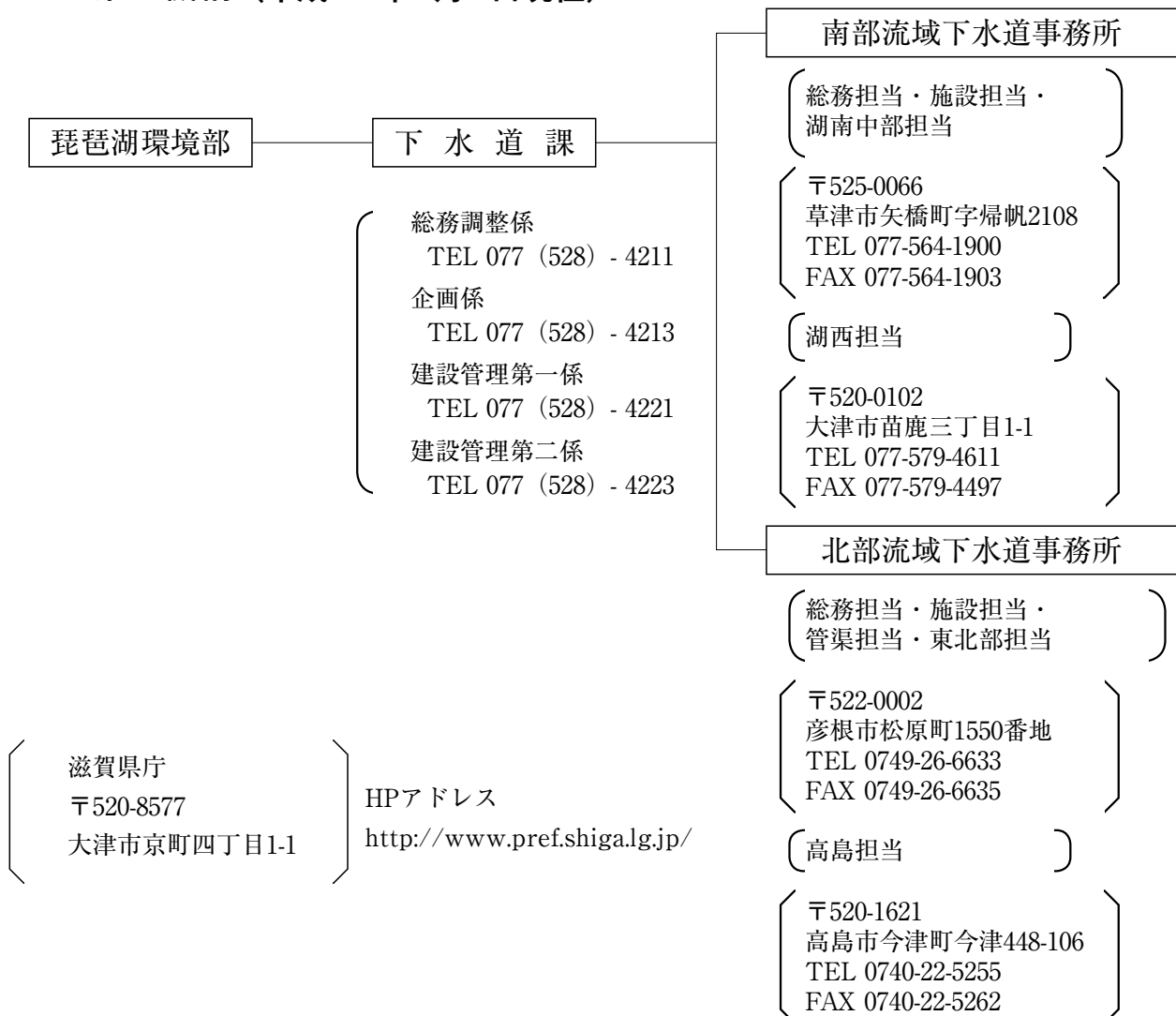
各年次の建設（改築、修繕を含む）、施設運営等の基本的な考え方について県と市町の合意を図ります。

(2) 連絡調整事項

流域別下水道整備総合計画等の法定手続きの事前調整、「各年次の運営計画」を予算に反映する際の調整を行います。

XIV. 下水道事業執行体制

1. 県の機構（平成27年4月1日現在）



2. 市町の組織

(南部流域下水道事務所管内)

市町名	部 名	課 名	電話番号	F A X 番号	H P ア ド レ ス
大 津 市	企 業 局	下水道計画管理課	077-528-2764	077-521-0429	http://www.otsu-kigyo.jp/
		下水道整備課	077-528-2766	077-521-0429	
		下水道雨水対策室	077-528-2821	077-521-0429	
		水再生センター	077-522-5300	077-525-2460	
		お客様設備課	077-528-2605	077-521-8090	
		営業推進課	077-528-2863	077-523-3399	
近江八幡市	水 道 部	下 水 道 課	0748-36-5536	0748-34-7480	http://www.city.omihachiman.shiga.jp/
草 津 市	上 下 水 道 部	上下水道総務課	077-561-2440	077-561-2481	http://www.city.kusatsu.shiga.jp/
		上下水道施設課	077-561-2402	077-561-2481	
		給排水課	077-561-2443	077-561-2481	
	建設部	河 川 課	077-561-2397	077-561-2487	
守 山 市	上下水道事業所	施設工務課	077-582-1128	077-582-5780	http://www.city.moriyama.lg.jp/
	都市経済部	道路河川課	077-582-1157	077-582-6947	
栗 東 市	上下水道事業所	上下水道課	077-551-0122	077-554-3866	http://www.city.ritto.shiga.jp/
甲 賀 市	上下水道部	下水道課	0748-86-8012	0748-86-8390	http://www.city.koka.lg.jp/
	建設部	建設事業課	0748-65-0724	0748-63-4601	
野 洲 市	環境経済部	上下水道課	077-589-6432	077-589-5041	http://www.city.yasu.lg.jp/
	都市建設部	道路河川課	077-587-6323	077-586-2176	
湖 南 市	上 下 水 道 部	業務課	0748-71-2337	0748-72-2332	http://www.city.konan.shiga.jp/
		施設課	0748-71-2338	0748-72-2332	
東近江市	水 道 部	下 水 道 課	0748-24-5665	0748-24-5666	http://www.city.higashiomi.shiga.jp/
日 野 町		上 下 水 道 課	0748-52-6579	0748-52-2043	http://www.town.shiga-hino.lg.jp/
竜 王 町		上 下 水 道 課	0748-58-3708	0748-58-2646	http://www.town.ryuoh.shiga.jp/

(北部流域下水道事務所管内)

市町名	部 名	課 名	電話番号	F A X 番号	H P ア ド レ ス
彦 根 市	上 下 水 道 部	上下水道総務課	0749-22-8477	0749-24-4054	http://www.city.hikone.shiga.jp/
		上下水道業務課	0749-22-5458	0749-22-5433	
		下水道建設課	0749-22-5458	0749-22-5433	
	都市建設部	道路河川課	0749-30-6122	0749-24-5211	
長 浜 市	都市建設部	上下水道課	0749-65-1600	0749-65-1602	http://www.city.nagahama.shiga.jp/
米 原 市	土 木 部	上下水道課	0749-52-6924	0749-52-4858	http://www.city.maibara.lg.jp/
		建設課	0749-52-6925	0749-52-8790	
東近江市	水 道 部	下 水 道 課	0748-24-5665	0748-24-5666	http://www.city.higashiomi.shiga.jp/
愛 荘 町		建設・下水道課	0749-42-7691	0749-42-5887	http://www.town.aisho.shiga.jp/
豊 郷 町	産業建設部門	地域整備課	0749-35-8123	0749-35-4575	http://www.town.toyosato.shiga.jp/
甲 良 町		建設水道課	0749-38-5068	0749-38-5071	http://www.kouratown.jp/
多 賀 町		地域整備課	0749-48-8125	0749-48-0157	http://www.tagatown.jp/
高 島 市	土木上下水道部	上下水道課	0740-22-9011	0740-22-5530	http://www.city.takashima.shiga.jp/

資 料 編

1. 下水処理場負荷削減量

平成26年度の下水処理場での負荷削減量は下表のとおりです。

流域下水処理場における負荷削減量

		湖南中部 浄化センター	湖西 浄化センター	東北部 浄化センター	高島 浄化センター	合計
流入水量 (m ³ /日)		251,157	41,675	92,872	12,370	398,074
流入水質	BOD (mg/L)	180	160	110	160	
	COD (%)	98.7	95.0	67.3	82.6	
	T-N (%)	31.1	27.1	24.7	26.1	
	T-P (%)	3.55	3.18	2.11	2.97	
流入負荷量	BOD (kg/日)	45,208	6,668	10,216	1,979	64,071
	COD (%)	24,789	3,959	6,250	1,022	36,020
	T-N (%)	7,811	1,129	2,294	323	11,557
	T-P (%)	891.6	132.5	196.0	36.7	1,256.8
放流水量 (m ³ /日)		251,185	41,686	92,982	12,321	398,174
放流水質	BOD (mg/L)	0.8	0.5	0.5	1.1	
	COD (%)	5.3	5.0	5.4	5.4	
	T-N (%)	4.7	3.2	2.0	4.6	
	T-P (%)	0.06	0.05	0.06	0.04	
排出負荷量	BOD (kg/日)	201	21	46	14	282
	COD (%)	1,331	210	498	67	2,106
	T-N (%)	1,181	135	186	57	1,559
	T-P (%)	15.1	2.0	5.6	0.5	23.2
負荷削減量	BOD (kg/日)	45,007	6,647	10,170	1,965	63,789
	COD (%)	23,458	3,749	5,752	955	33,914
	T-N (%)	6,630	994	2,108	266	9,998
	T-P (%)	876.5	130.5	190.4	36.2	1,233.6

備考1. 流入水量・水質、放流水量・水質は年間平均値です。

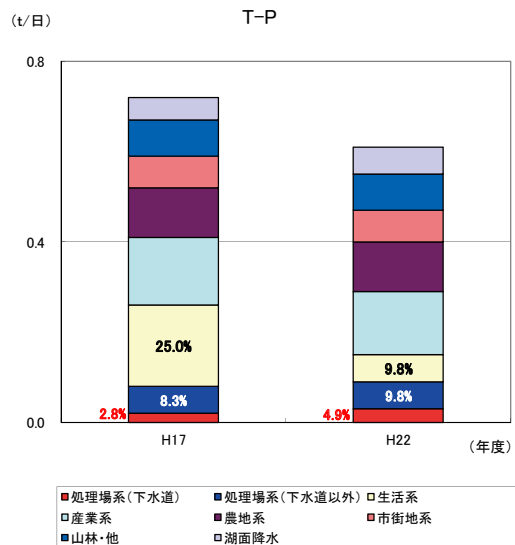
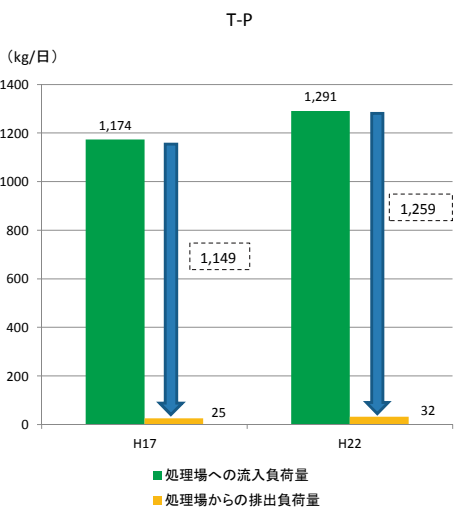
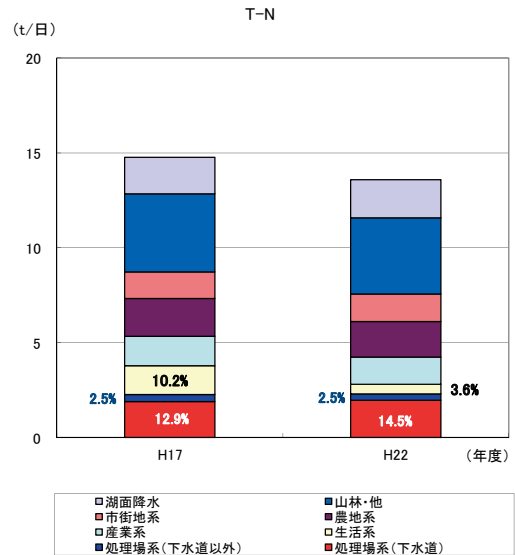
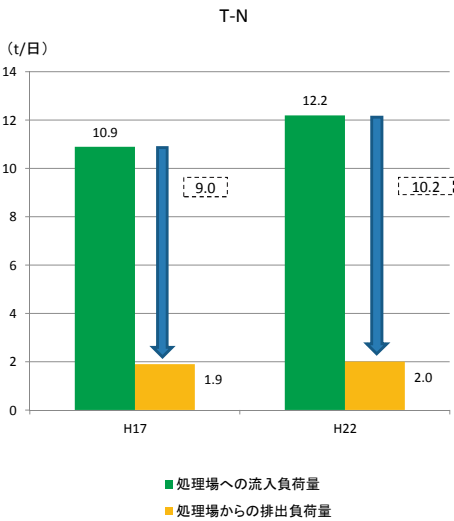
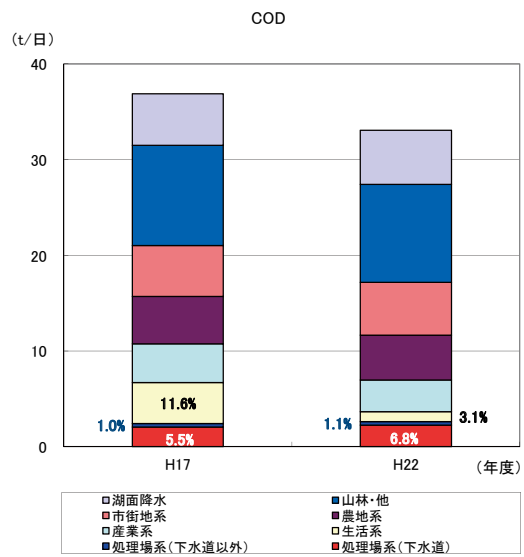
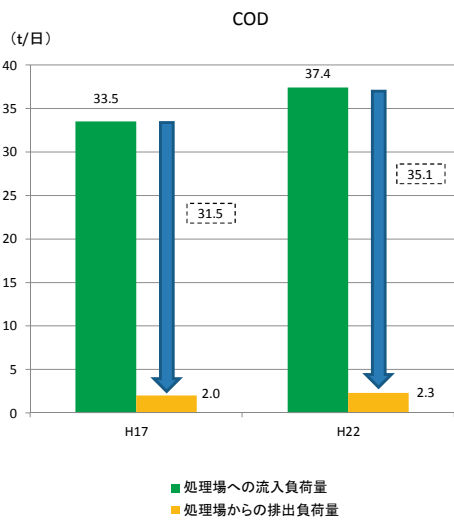
単独公共下水処理場における負荷削減量

		大津市 水再生センター	近江八幡市 沖島浄化センター	甲賀市土山 オー・デュ・プール	甲賀市信楽 水再生センター	高島市朽木 浄化センター	合計
流入水量 (m ³ /日)		50,760	89	1,976	643	354	53,822
流入水質	BOD (mg/L)	151	217	249	166	333	
	COD (%)	79.4	95.6	84.0	79.6	143	
	T-N (%)	22.4	29.5	20.6	27.4	32.0	
	T-P (%)	2.22	3.80	2.66	3.04	3.10	
流入負荷量	BOD (kg/日)	7,665	19	492	107	118	8,401
	COD (%)	4,030	9	166	51	51	4,307
	T-N (%)	1,137	3	41	18	11	1,210
	T-P (%)	112.7	0.3	5.3	2.0	1.1	121.4
放流水量 (m ³ /日)		50,760	117	2,017	668	354	53,916
放流水質	BOD (mg/L)	1.6	2.1	1.8	1.6	5.7	
	COD (%)	5.9	4.2	5.0	4.3	5.8	
	T-N (%)	5.8	4.5	5.0	1.1	2.4	
	T-P (%)	0.22	0.20	0.05	0.02	0.20	
排出負荷量	BOD (kg/日)	81	0	4	1	2	88
	COD (%)	299	0	10	3	2	314
	T-N (%)	294	1	10	1	1	307
	T-P (%)	11.2	0.0	0.1	0.0	0.1	11.4
負荷削減量	BOD (kg/日)	7,584	19	488	106	116	8,313
	COD (%)	3,731	9	156	48	49	3,993
	T-N (%)	843	2	31	17	10	903
	T-P (%)	101.5	0.3	5.2	2.0	1.0	110.0

備考1. 流入水量・水質、放流水量・水質は年間平均値です。

備考2. 大津市水再生センターは、合流式処理場であり、晴天日の年間平均値です。

下水道による負荷削減量の変動



2. 環境基準

(1) 環境基準の類型指定

ア. 水質汚濁に係る環境基準の類型指定

環境基本法（平成5年法律第91号）では、公害とは、大気の汚染、水質の汚濁、土壌の汚染、騒音、振動、地盤沈下、悪臭を指し、特に大気、水質、土壌および騒音については、人の健康を保護し、生活環境を保全するうえで維持されることが望ましい基準を環境基準として定めることとしています。このうち、水質については、通常、水質環境基準（(2) 参照）と呼ばれ、人の健康に係るものは全国一律に、生活環境に係るものについては河川、湖沼等の水域別にまた水域の利用目的に応じて定められています。

本県の場合は、次のように類型が設定されています。

水 域	該 当 類 型	達 成 期 間
琵琶湖北湖	湖沼A A	イ
琵琶湖南湖	湖沼A A	ハ
瀬田川（全域）	A	イ

注1 北湖とは琵琶湖大橋より北側をいい、南湖とは同大橋より南側をいいます。

注2 達成期間の分類は次のとおりです。

「イ」は、直ちに達成する。

「ロ」は、5年以内で可及的速やかに達成する。

「ハ」は、段階的に暫定目標を達成しつつ、環境基準を可及的速やかに達成する。

イ. 全窒素、全リンに係る環境基準の類型指定

全国的に湖沼などの閉鎖性水域では富栄養化などの進行により環境基準の達成率が低い状況にあり、利水上の問題が発生していることから全窒素、全リンに係る環境基準が設定されました。琵琶湖の場合は、次のように類型が設定されています。

水 域	該当類型	達 成 期 間
琵琶湖北湖	Ⅱ	段階的に暫定目標を達成しつつ、環境基準の可及的速やかな達成に努める。
琵琶湖南湖	Ⅱ	段階的に暫定目標を達成しつつ、環境基準の可及的速やかな達成に努める。

(2) 水質環境基準

ア. 人の健康の保護に関する環境基準（健康項目）

項 目	基 準 値	測 定 方 法
カドミウム	0.003mg/ℓ以下	日本工業規格K0102（以下「規格」という。）55.2、55.3又は55.4に定める方法（準備操作は規格55に定める方法によるほか、付表8に掲げる方法によることができる。）
全シアン	検出されないこと。	規格38.1.2及び38.2に定める方法又は規格38.1.2及び38.3に定める方法
鉛	0.01mg/ℓ以下	規格54に定める方法
六価クロム	0.05mg/ℓ以下	規格65.2に定める方法
砒素	0.01mg/ℓ以下	規格61.2、61.3又は61.4に定める方法
総水素	0.0005mg/ℓ以下	付表1に掲げる方法
アルキル水銀	検出されないこと。	付表2に掲げる方法
P C B	検出されないこと。	付表3に掲げる方法
ジクロロメタン	0.02mg/ℓ以下	日本工業規格K0125の5.1、5.2又は5.3.2に定める方法
四塩化炭素	0.002mg/ℓ以下	日本工業規格K0125の5.1、5.2、5.3.1、5.4.1又は5.5に定める方法
1,2-ジクロロエタン	0.004mg/ℓ以下	日本工業規格K0125の5.1、5.2、5.3.1又は5.3.2に定める方法
1,1-ジクロロエチレン	0.1mg/ℓ以下	日本工業規格K0125の5.1、5.2又は5.3.2に定める方法
シス-1,2-ジクロロエチレン	0.04mg/ℓ以下	日本工業規格K0125の5.1、5.2又は5.3.2に定める方法
1,1,1-トリクロロエタン	1 mg/ℓ以下	日本工業規格K0125の5.1、5.2、5.3.1、5.4.1又は5.5に定める方法
1,1,2-トリクロロエタン	0.006mg/ℓ以下	日本工業規格K0125の5.1、5.2、5.3.1、5.4.1又は5.5に定める方法
トリクロロエチレン	0.01mg/ℓ以下	日本工業規格K0125の5.1、5.2、5.3.1、5.4.1又は5.5に定める方法
テトラクロロエチレン	0.01mg/ℓ以下	日本工業規格K0125の5.1、5.2、5.3.1、5.4.1又は5.5に定める方法
1,3-ジクロロプロペン	0.002mg/ℓ以下	日本工業規格K0125の5.1、5.2又は5.3.1に定める方法
チウラム	0.006mg/ℓ以下	付表4に掲げる方法
シマジン	0.003mg/ℓ以下	付表5の第1又は第2に掲げる方法
チオベンカルブ	0.02mg/ℓ以下	付表5の第1又は第2に掲げる方法
ベンゼン	0.01mg/ℓ以下	日本工業規格K0125の5.1、5.2又は5.3.2に定める方法
セレン	0.01mg/ℓ以下	規格67.2、67.3又は67.4に定める方法
硝酸性窒素及び亜硝酸性窒素	10mg/ℓ以下	硝酸性窒素にあつては規格43.2.1、43.2.3又は43.2.5に定める方法、亜硝酸性窒素にあつては規格43.1に定める方法
ふっ素	0.8mg/ℓ以下	規格34.1に定める方法又は規格34.1(c)(注(6)第三文を除く。)に定める方法（懸濁物質及びイオンクロマトグラフ法で妨害となる物質が共存しない場合にあつては、これを省略することができる。）及び付表6に掲げる方法
ほう素	1 mg/ℓ以下	規格47.1、47.3又は47.4に定める方法
1,4-ジオキサン	0.05mg/l以下	付表7に掲げる方法
ダイオキシン類	1pg-TEQ/ℓ以下	規格K0312に定める方法

備考：ダイオキシン類はダイオキシン類対策特別措置法に基づく水質環境基準。

イ. 生活環境の保全に関する環境基準（生活環境項目）

（ア）河川（湖沼を除く。）

項目 類型	利用目的の適応性	基準値				
		水素イオン 濃度 (pH)	生物化学的 酸素要求量 (BOD)	浮遊物質 量 (SS)	溶存酸素量 (DO)	大腸菌群数
AA	水道1級 自然環境保全及びA以下の欄に 掲げるもの	6.5以上 8.5以下	1 mg/l 以下	25mg/l 以下	7.5mg/l 以上	50MPN/ 100ml 以下
A	水道2級 水産1級 浴及びB以下の欄に掲げるもの	6.5以上 8.5以下	2 mg/l 以下	25mg/l 以下	7.5mg/l 以上	1,000MPN/ 100ml 以下
B	水道3級 水産2級 及びC以下の欄に掲げるもの	6.5以上 8.5以下	3 mg/l 以下	25mg/l 以下	5 mg/l 以上	5,000MPN/ 100ml 以下
C	水産3級 工業用水1級 及びD以下の欄に掲げるもの	6.5以上 8.5以下	5 mg/l 以下	50mg/l 以下	5 mg/l 以上	-
D	工業用水2級 農業用水 及びEの欄に掲げるもの	6.0以上 8.5以下	8 mg/l 以下	100mg/l 以下	2 mg/l 以上	-
E	工業用水3級 環境保全	6.0以上 8.5以下	10mg/l 以下	ごみ等の浮遊が認められないこと。	2 mg/l 以上	-
測定方法		規格12.1に定める方法又はガラス電極を用いる水質自動測定装置によりこれと同程度の計測結果の得られる方法	規格21に定める方法	付表9に掲げる方法	規格32に定める方法又は隔膜電極を用いる水質自動測定装置によりこれと同程度の計測結果の得られる方法	最確数による定量法

備考（省略）

（イ）湖沼（天然湖沼及び貯水量1,000万立方メートル以上であり、かつ、水の滞留時間が4日間以上である人工湖）

項目 類型	利用目的の適応性	基準値				
		水素イオン 濃度 (pH)	化学的酸素 要求量 (COD)	浮遊物質 量 (SS)	溶存酸素量 (DO)	大腸菌群数
AA	水道1級 水産1級 自然環境保全及びA以下の欄に 掲げるもの	6.5以上 8.5以下	1 mg/l 以下	1 mg/l 以下	7.5mg/l 以上	50MPN/ 100ml 以下
A	水道2、3級 水産2級 浴及びB以下の欄に掲げるもの	6.5以上 8.5以下	3 mg/l 以下	5 mg/l 以下	7.5mg/l 以上	1,000MPN/ 100ml 以下
B	水産3級 工業用水1級 農業用水及びCの欄に掲げるもの	6.5以上 8.5以下	5 mg/l 以下	15mg/l 以下	5 mg/l 以上	-
C	工業用水2級 環境保全	6.0以上 8.5以下	8 mg/l 以下	ごみ等の浮遊が認められないこと。	2 mg/l 以上	-
測定方法		規格12.1に定める方法又はガラス電極を用いる水質自動測定装置によりこれと同程度の計測結果の得られる方法	規格17に定める方法	付表9に掲げる方法	規格32に定める方法又は隔膜電極を用いる水質自動測定装置によりこれと同程度の計測結果の得られる方法	最確数による定量法

備考（省略）

項目 類型	利 用 目 的 の 適 応 性	基 準 値	
		全窒素 (T-N)	全リン (T-P)
I	自 然 環 境 保 全 及 び II 以 下 の 欄 に 掲 げ る も の	0.1 mg/l 以下	0.005 mg/l 以下
II	水 道 1、2、3 級 (特 殊 な も の を 除 く。) 水 産 1 種 水 浴 及 び III 以 下 の 欄 に 掲 げ る も の	0.2 mg/l 以下	0.01 mg/l 以下
III	水 道 3 級 (特 殊 な も の) 及 び IV 以 下 の 欄 に 掲 げ る も の	0.4 mg/l 以下	0.03 mg/l 以下
IV	水 産 2 種 及 び V の 欄 に 掲 げ る も の	0.6 mg/l 以下	0.05 mg/l 以下
V	水 産 3 種 工 業 用 水 農 業 用 水 環 境 保 全	1 mg/l 以下	0.1 mg/l 以下
測 定 方 法		規 格 45.2、45.3 又 は 45.4 に 定 め る 方 法	規 格 46.3 に 定 め る 方 法

備考 (省略)

(3) 河川の環境基準の達成状況

県内の主要24河川について「生活環境の保全に関する環境基準」の類型指定を行っており、毎年環境基準の適合状況等を把握するための水質調査を実施しています。

平成26年度の調査結果を下表に示します。BODについては、18河川21地点で環境基準を達成していました。また、健康項目は、全ての河川で環境基準値以下の値でした。

生活環境項目に係る環境基準の達成状況（平成26年度）

区分	河川名	類型	BOD		測定回数	達成回数				
			達成状況	75%値		pH	SS	DO	大腸菌群数	
南湖・瀬田川流入河川	天神川	A	○	1.4	12	○	○	○	4	
	大宮川	A	○	1.0	12	11	○	○	6	
	柳川	AA	×	1.2	12	8	○	○	0	
	吾妻川	AA	×	1.2	12	9	○	○	0	
	相模川	AA	×	1.3	12	8	○	○	0	
	十禅寺川	A	×	2.4	12	○	10	7	0	
	葉山川	A	○	1.2	12	○	○	9	0	
	守山川	A	○	1.5	12	5	○	○	1	
	大戸川上流	下流	A	○	1.0	12	○	○	○	8
				○	1.2	12	○	○	○	6
	信楽川上流	下流	A	○	0.9	12	○	○	○	9
				○	0.9	12	○	○	○	6
北湖東部流入河川	姉川	AA	○	1.0	12	9	11	11	0	
	田川	AA	×	1.1	12	○	○	○	0	
	天野川	AA	○	0.8	12	○	○	10	0	
	犬上川	AA	○	0.7	12	10	○	○	0	
	宇曾川	B	○	1.3	12	○	11	○	3	
	愛知川	AA	×	1.5	12	○	○	11	0	
	日野川	A	○	1.3	12	○	9	11	0	
	家棟川	B	○	1.3	12	○	10	○	1	
	野洲川下流	中流	A	○	0.8	12	○	○	○	7
○				0.8	12	10	○	○	1	
北湖西部流入河川	大浦川	A	○	1.2	12	○	○	10	1	
	知内川	AA	○	0.7	12	○	○	11	0	
	石田川	AA	○	0.7	12	○	11	○	0	
	安曇川	AA	○	0.6	12	○	11	○	1	
	和邇川	A	○	1.1	12	11	○	○	6	
達成地点数	H26			21		18	20	19	0	
	H25			24		10	21	23	0	

注1) BOD欄の○印は、75%値が環境基準を達成したものを示す(基準値-AA類型:1mg/ℓ、A類型:2mg/ℓ、B類型:3mg/ℓ)。

注2) 達成回数欄の数字は、測定回数のうち環境基準を達成した回数を示し、○印は全ての回数で達成したものを示す。

(4) 湖沼水質保全計画

湖沼の水質保全対策を計画的、総合的に推進することを目的として、昭和59年に湖沼水質保全特別措置法（以下「湖沼法」）が制定され、琵琶湖は昭和60年に同法に基づく指定湖沼としての指定を受けました。

湖沼法に基づき、滋賀県と京都府（京都市北部の一部地域が琵琶湖の集水域）は、昭和61年度から5年ごとに湖沼水質保全計画を策定して、水質保全対策に積極的に取り組んできました。

第6期湖沼水質保全計画は、平成23年度から平成27年度までの5年間を計画期間として実施すべき水質保全対策（下水道整備、工場排水対策、農業排水対策、環境監視、調査研究など）や水質保全目標を策定しました。

第6期湖沼水質保全計画の水質目標値 (mg/ℓ)

項 目		現状 (平成22年度)	計画期間に達成すべき目標 (平成27年度)		
			対策を講じない場合	対策を講じた場合	
C O D	75%値	北湖	2.9	3.0	2.9
		南湖	5.0	5.8	5.0
	(参考) 平均値	北湖	2.6	2.6	2.6
		南湖	3.6	3.9	3.6
T - N	年平均値	北湖	0.25	0.24	0.24
		南湖	0.28	0.28	0.26
T - P	年平均値	南湖	0.016	0.018	0.016

*北湖の全りんは、環境基準を満たしているため目標値を設定していない。

第6期琵琶湖水質保全計画の目標値と琵琶湖の水質状況 (mg/ℓ)

項 目		年 度	平成	平成	平成	平成	平成
			23年度	24年度	25年度	26年度	27年度 (目標)
C O D	75%値	北湖	2.8	2.8	2.6	2.9	2.9
		南湖	4.5	5.3	4.4	4.3	5.0
	(参考) 年平均値	北湖	2.5	2.6	2.4	2.4	2.6
		南湖	3.3	3.7	3.2	3.0	3.6
T - N	年平均値	北湖	0.27	0.26	0.27	0.25	0.24
		南湖	0.28	0.30	0.27	0.25	0.26
T - P	年平均値	南湖	0.013	0.014	0.014	0.012	0.016

第6期琵琶湖
水質保全計画期間

3. 下水道に係る水質関係基準値一覧表

水質項目	単位	浄化センター放流水に適用される基準			下水道への受入基準 下水道法に基づく除害施設設置基準(注2)
		下水道法施行令第6条 第1項、第3項、第4項	水質汚濁防止法第3条第3項に 基づく排水基準を定める条例	水質汚濁防止法、ダイオキシン 類法、その他条例(注1)	
有害物質に係る排水基準					
カドミウム及びその化合物	mg/l	0.01	0.01	0.03	0.01
シアン化合物	mg/l	0.1	0.1	1	0.1
有機燐化合物	mg/l	検出されないこと	検出されないこと	1	検出されないこと
鉛及びその化合物	mg/l	0.1	-	0.1	0.1
六価クロム化合物	mg/l	0.05	0.05	0.5	0.05
砒素及びその化合物	mg/l	0.05	0.05	0.1	0.05
水銀及びアルキル水銀その他の水銀化合物	mg/l	0.005	-	0.005	0.005
アルキル水銀化合物	mg/l	検出されないこと	-	検出されないこと	検出されないこと
ポリ塩化ビフェニル	mg/l	0.003	-	0.003	0.003
トリクロロエチレン	mg/l	0.1	-	0.1	0.1
テトラクロロエチレン	mg/l	0.1	-	0.1	0.1
ジクロロメタン	mg/l	0.2	-	0.2	0.2
四塩化炭素	mg/l	0.02	-	0.02	0.02
1,2-ジクロロエタン	mg/l	0.04	-	0.04	0.04
1,1-ジクロロエチレン	mg/l	1	-	1	1
シス-1,2-ジクロロエチレン	mg/l	0.4	-	0.4	0.4
1,1,1-トリクロロエタン	mg/l	3	-	3	3
1,1,2-トリクロロエタン	mg/l	0.06	-	0.06	0.06
1,3-ジクロロプロペン	mg/l	0.02	-	0.02	0.02
チウラム	mg/l	0.06	-	0.06	0.06
シマジン	mg/l	0.03	-	0.03	0.03
チオベンカルブ	mg/l	0.2	-	0.2	0.2
ベンゼン	mg/l	0.1	-	0.1	0.1
セレン及びその化合物	mg/l	0.1	-	0.1	0.1
ほう素及びその化合物	mg/l	10	-	10	10
ふっ素及びその化合物	mg/l	8	-	8	8
1,4-ジオキサン	mg/l	0.5	-	0.5	0.5
アンモニア、アンモニウム化合物、亜硝酸化合物及び硝酸化合物	mg/l	100	-	100	-
ダイオキシン類	pg-TEQ/l	10	-	10	10
アンモニア性窒素、亜硝酸性窒素及び硝酸性窒素含有量	mg/l	-	-	-	<380
有害物質以外					
水素イオン濃度	-	5.8~8.6(日間平均6.0~8.5) 注3 [5.8~8.6]	日間平均6.0~8.5	5.8~8.6	5を超え9未満
生物学的酸素要求量	mg/l	160(日間平均20) 注3 [注4 日間平均4.8または10]	日間平均20	160(日間平均120)	注5 <600
化学的酸素要求量	mg/l	160(日間平均20)	日間平均20	160(日間平均120)	-
浮遊物質	mg/l	200(日間平均70) 注3 [40]	日間平均70	200(日間平均150)	注5 <600
ノルマルヘキサン抽出物質含有量 (鉱油類含有量)	mg/l	5	-	5	5
(動植物油脂類含有量)	mg/l	30(日間平均20)	日間平均20	30	30(日間平均20)
フェノール類	mg/l	5(日間平均1)	日間平均1	5	5(日間平均1)
銅及びその化合物	mg/l	3(日間平均1)	日間平均1	3	3(日間平均1)
亜鉛及びその化合物	mg/l	2(日間平均1)	日間平均1	2	2(日間平均1)
鉄及びその化合物(溶解性)	mg/l	10	-	10	10
マンガン及びその化合物(溶解性)	mg/l	10	-	10	10
クロム及びその化合物	mg/l	2(日間平均0.1)	日間平均0.1	2	2(日間平均0.1)
大腸菌群数	個/cm ³	日間平均3,000 注3 [3,000]	-	日間平均3,000	-
アンチモン含有量	mg/l	日間平均0.05	-	日間平均0.05	日間平均0.05
ニッケル含有量(注6)	mg/l	日間平均1	-	日間平均1	日間平均1
窒素含有量	mg/l	120(注7 日間平均20又は15) 注3 [注8 日間平均5.10または15]	注7 日間平均20または15	120(日間平均60)	注5 日間平均<60
リン含有量	mg/l	16(注9 日間平均1又は0.5) 注3 [注10 日間平均0.25または0.5]	注9 日間平均1または0.5	16(日間平均8)	注5 日間平均<10
温度	℃	-	-	-	<45
汚濁消費量	mg/l	-	-	-	<220
その他(色及び臭い)		流域下水道からの放流水が排出先の公共用水域において人の健康または生活環境に支障をきたすような異常な色及び臭気を帯びるおそれのないこと(下水色及び下水臭を除く)		排出先の公共用水域において人の健康または生活環境に支障をきたすような温度の変化をもたらしおそれのないこと、臭気を帯びていないこと	流域下水道からの放流水が排出先の公共用水域において人の健康または生活環境に支障をきたすような異常な色及び臭気を帯びるおそれのないこと(下水色及び下水臭を除く)

注1 ダイオキシン類法：ダイオキシン類対策特別措置法、その他条例：滋賀県公害防止条例（アンチモン、その他（色及び臭い））及び草津市の良好な環境保全条例（ニッケル）
 2 「下水道法に基づく除害施設設置基準」の欄は、下水道法施行令第9条、第9条の5及び第9条の10による除害施設の設置等に関する条例の基準値及び同第9条の4による特定事業場からの下水の排除制限に係る水質の基準値を示す。
 3 下水道法施行令第6条第1項、第3項、第4項の欄の【 】内は、下水道法施行令第6条第1項で定められている基準
 4 生物学的酸素要求量について高島処理区は10mg/l、それ以外の処理区は48mg/l。
 5 除害施設の設置基準の生物学的酸素要求量、浮遊物質、窒素含有量及びリン含有量については排水量により別の基準が市町の条例で定められている場合がある。（詳細は各市町の下水道条例参照）
 6 ニッケル含有量は、湖南中部処理区のみ適用。
 7 窒素含有量について湖南中部処理区は20mg/l、それ以外の処理区は15mg/l。
 8 窒素含有量について高島処理区は15mg/l（循環変法+砂ろ過）または10mg/l（多段硝化脱窒法+砂ろ過）、それ以外の処理区は10mg/l（循環変法+砂ろ過）または5mg/l（多段硝化脱窒法+砂ろ過）
 9 リン含有量について湖南中部処理区は1mg/l、それ以外の処理区は0.5mg/l。
 10 リン含有量について高島処理区は0.5mg/l、それ以外の処理区は0.25mg/l。

4. 浄化センター主要建物財産一覧

公有財産建物台帳内訳表より主要建物のみ抜粋(H26年度末現在)

湖南中部浄化センター	
建物名称	延面積
管理本館	4,898 m ²
第2管理棟	1,304 m ²
熱源棟	704 m ²
電気棟	5,937 m ²
薬注棟	289 m ²
スクリーンポンプ棟	503 m ²
ポンプ棟	4,214 m ²
ホッパー棟	212 m ²
しさホッパー棟	394 m ²
送風機棟	3,242 m ²
送風機・脱臭機棟2	3,121 m ²
水処理電気棟	480 m ²
水処理上屋4系1/2	7,210 m ²
放流ポンプ棟	1,170 m ²
放流ポンプ棟3	1,350 m ²
脱水機棟	2,825 m ²
脱水機棟	3,996 m ²
脱水機棟	3,444 m ²
濃縮棟	379 m ²
機械濃縮棟	1,394 m ²
焼却炉棟	586 m ²
焼却炉棟2	2,078 m ²
溶融炉棟(120t)	3,703 m ²
溶融炉ブロー棟	98 m ²
超高度処理実証棟	262 m ²

湖西浄化センター	
建物名称	延面積
管理棟	3,675 m ²
機械棟	4,099 m ²
電気棟	3,388 m ²
第2ポンプ棟	575 m ²
脱臭棟	93 m ²
薬注室	242 m ²
溶融炉棟	4,419 m ²
スカム処理機室	61 m ²
汚泥処理棟	4,345 m ²
スカム棟	583 m ²

東北部浄化センター	
建物名称	延面積
管理棟	2,071 m ²
電気室棟	183 m ²
電気棟	1,177 m ²
ポンプ棟	2,543 m ²
第2ポンプ棟	4,315 m ²
ホッパー棟	189 m ²
送風機棟	1,235 m ²
第2送風機棟	1,192 m ²
脱臭機械室棟	176 m ²
薬注室棟	256 m ²
水処理棟	1,285 m ²
急速ろ過池棟	790 m ²
急速ろ過棟	1,353 m ²
汚泥濃縮タンク棟	256 m ²
汚泥処理棟	3,770 m ²
第2汚泥処理棟	5,048 m ²
汚泥溶融炉監視棟	2,245 m ²
ストックヤード上屋	171 m ²

高島浄化センター	
建物名称	延面積
管理棟	2,188 m ²
管理棟	729 m ²
機械棟	1,411 m ²
揚水ポンプ場	1,766 m ²
水処理棟	2,931 m ²
水処理施設	3,163 m ²
濃縮タンク棟	462 m ²
機械濃縮棟	703 m ²
汚泥処理棟	704 m ²
第2汚泥処理棟	1,470 m ²
融雪ポンプ棟	45 m ²

刊行物名	平成27年度 滋賀県の下水道事業
刊行年月	平成28年2月
主幹課名	滋賀県琵琶湖環境部下水道課
所在地名	大津市京町四丁目1-1
電話番号	077-528-4213
印刷業者名	近江印刷株式会社

表紙の写真 琵琶湖（滋賀のええフォト☆コンテスト2014秋）

