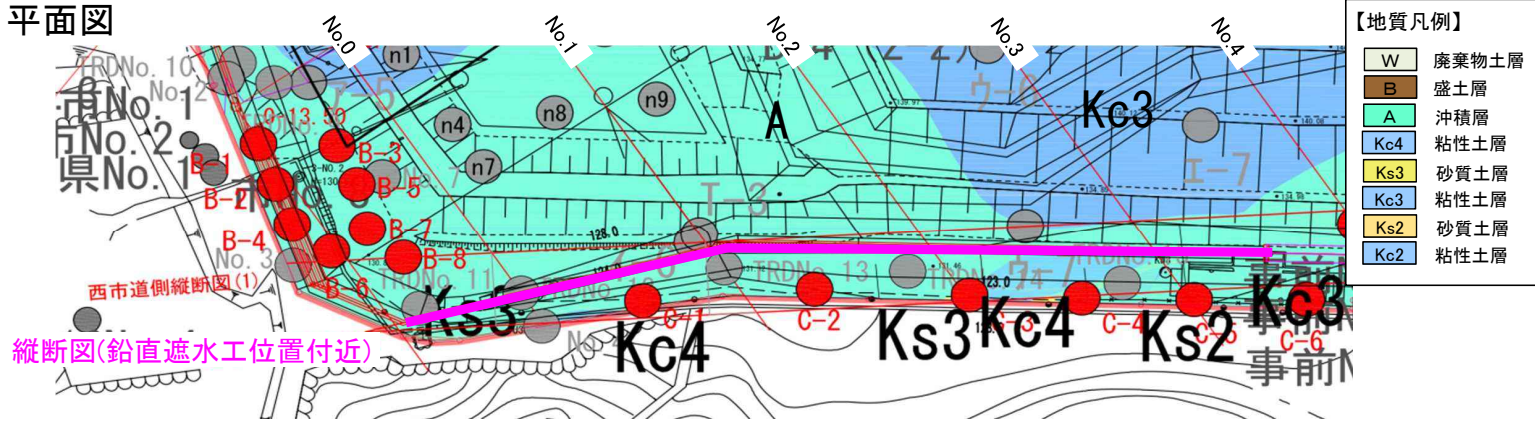


# C工区 想定地層図

(鉛直遮水工位置付近)

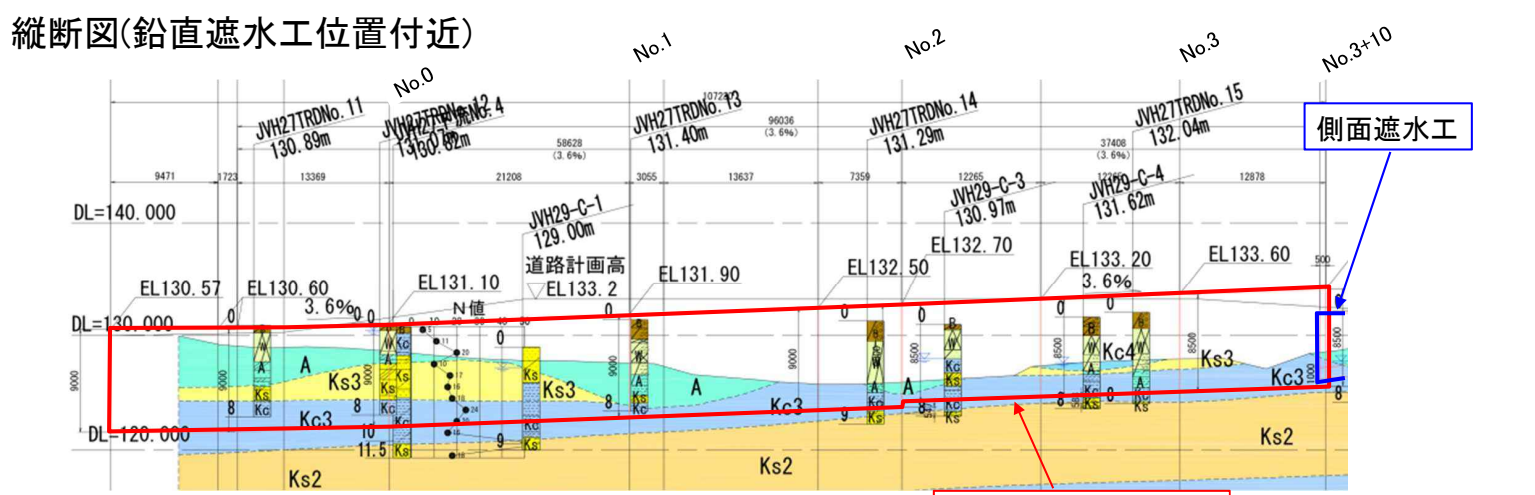
平面図



【地質凡例】

|     |       |
|-----|-------|
| W   | 廃棄物土層 |
| B   | 盛土層   |
| A   | 沖積層   |
| Kc4 | 粘性土層  |
| Ks3 | 砂質土層  |
| Kc3 | 粘性土層  |
| Ks2 | 砂質土層  |
| Kc2 | 粘性土層  |

縦断面図(鉛直遮水工位置付近)

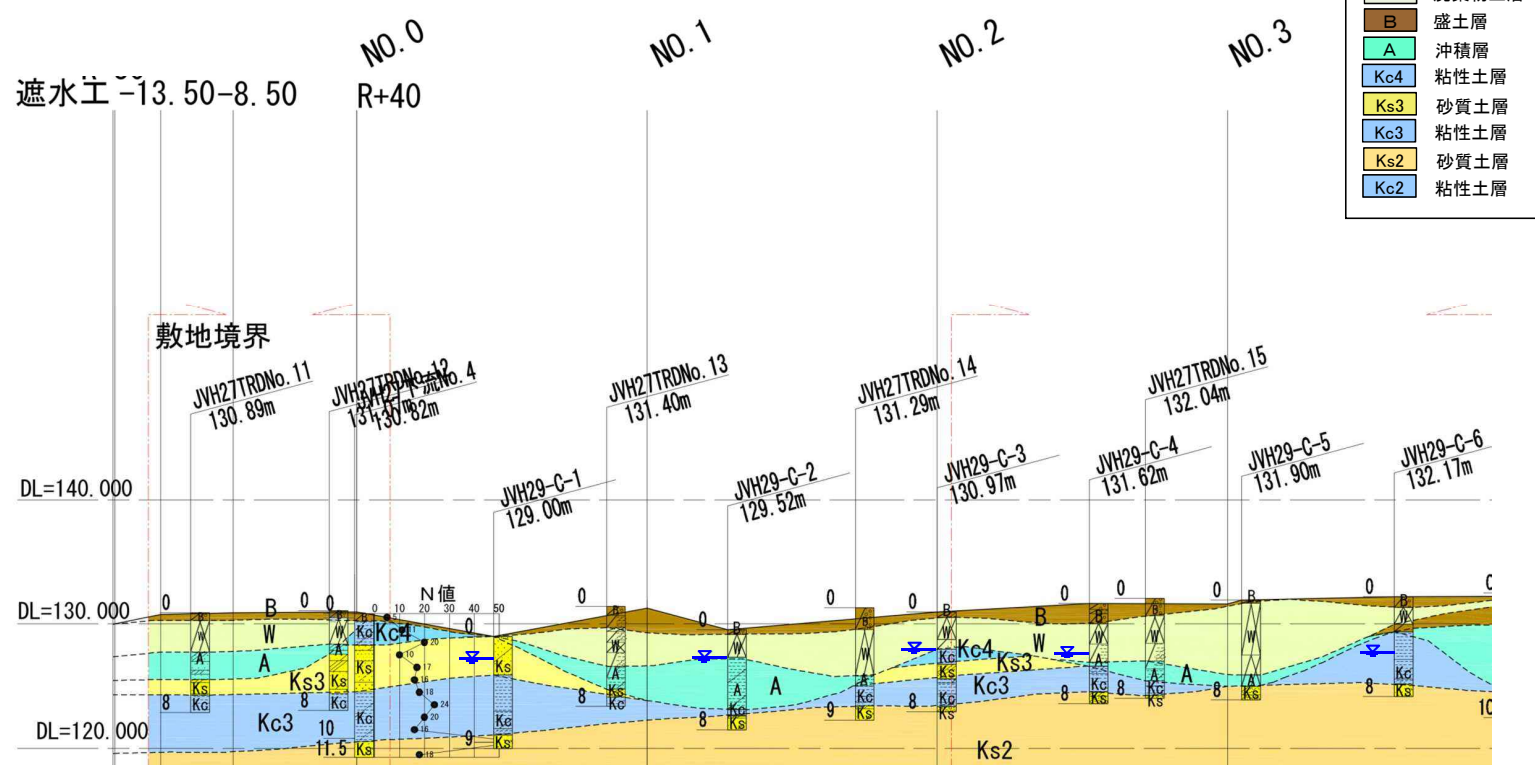


鉛直遮水工(TRD工法)

※本資料は、既存の土質調査や掘削状況等を踏まえた現時点の想定地層図です。  
 ※縦断面図に記載の柱状図は、近傍の調査地点を投影したものです。

# C工区 想定地層図

(敷地境界付近)



【地質凡例】

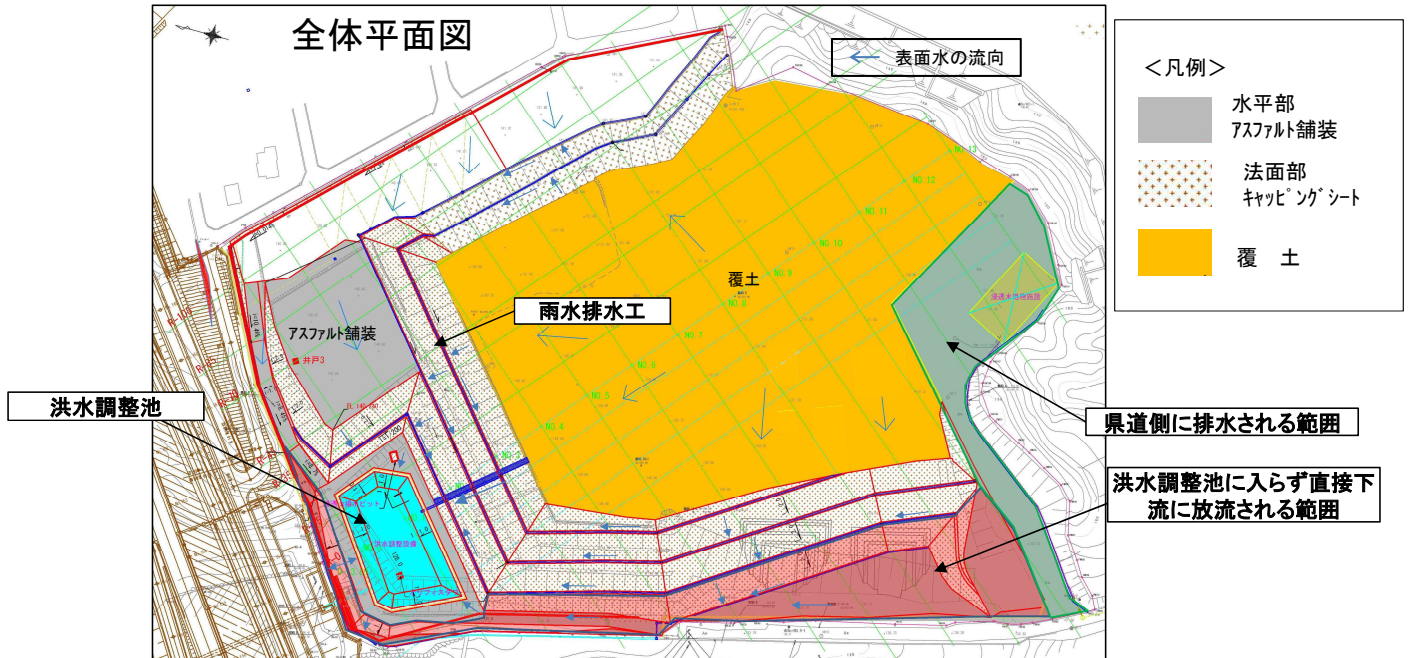
|     |       |
|-----|-------|
| W   | 廃棄物土層 |
| B   | 盛土層   |
| A   | 沖積層   |
| Kc4 | 粘性土層  |
| Ks3 | 砂質土層  |
| Kc3 | 粘性土層  |
| Ks2 | 砂質土層  |
| Kc2 | 粘性土層  |

※本資料は、既存の土質調査や掘削状況等を踏まえた現時点の想定地層図です。  
 ※縦断面図に記載の柱状図は、近傍の調査地点を投影したものです。

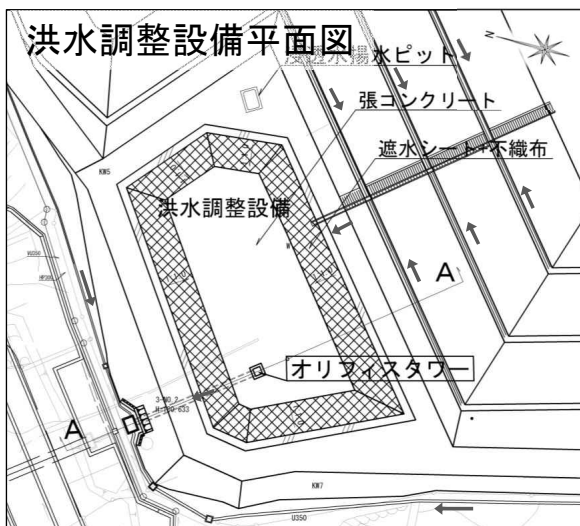
# 洪水調整設備の概要(1)

## <洪水調整設備>

・旧RD処分場の西側の水平部(アスファルト舗装)と北・西側の法面部の一部、及び南側の進入道路部を除いた範囲が洪水調整池に流入する。

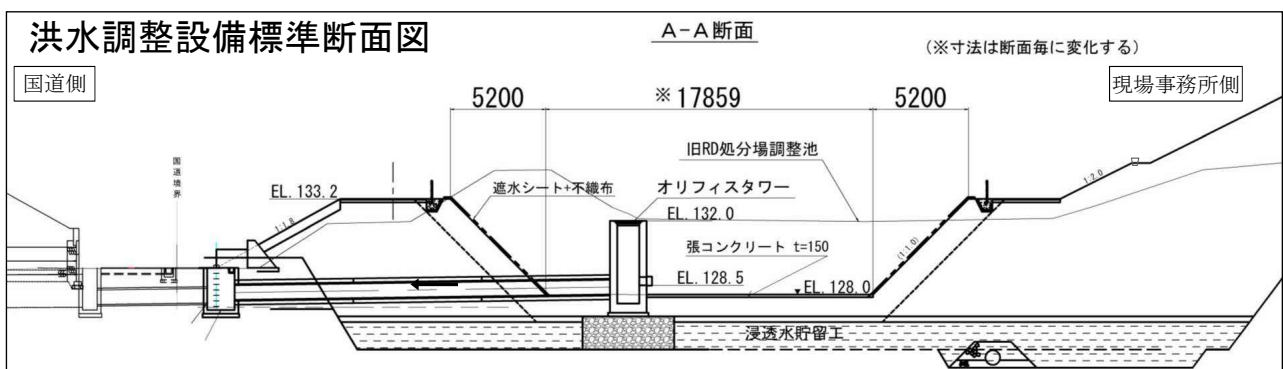


# 洪水調整設備の概要(2)



## <洪水調整設備>

- ・洪水調節容量: 約3,300m<sup>3</sup>  
(堆砂容量約300m<sup>3</sup>を含む)
- ・約23m(W) × 約45m(L) × 約5m(H)





# 特異な廃棄物

# 掘削した廃棄物

・ D工区(標高132~134m)で潰れたドラム缶55本(内容物有り50本、内容物なし5本)と内容物が浸潤した土が出てきました。

潰れたドラム缶と内容物



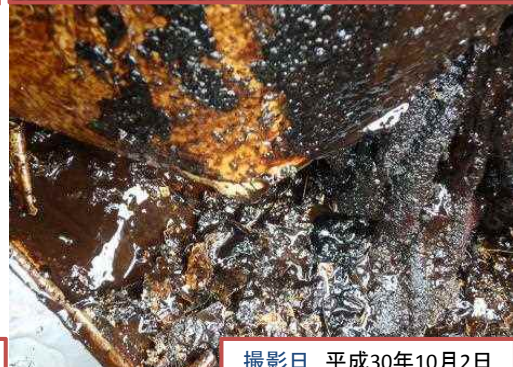
撮影日 平成30年10月1日

潰れたドラム缶と内容物(タール様物)



撮影日 平成30年10月1日

潰れたドラム缶と内容物(グリス様物)



撮影日 平成30年10月2日

潰れたドラム缶と内容物(浸潤土)



撮影日 平成30年10月1日

(ドラム缶35本)  
 ・油中のPCB含有試験  
 →ドラム缶1本からPCB検出→低濃度PCB廃棄物として処分予定  
 ・有害物溶出試験  
 →ドラム缶14本で特管判定基準超過→特別管理産業廃棄物として処分予定  
 →残りのドラム缶(20本)は特管判定基準以下→焼却

(ドラム缶15本)  
 ・浸潤土のPCB溶出量を分析  
 →すべて不検出→焼却

(ドラム缶内容物浸潤土)  
 ・PCBを含む有害物溶出試験  
 →全項目不検出もしくは特管判定基準以下  
 →焼却

(ドラム缶5本)・内容物なし→焼却

# ドラム缶および内容物浸潤土掘削場所





ドラム缶内容物等分析結果

| 試料採取日       | 試料名        | 内容物        | (重金属類、農薬類)             |                       |                     |          |        |         |                        |              |        |              | (VOC等)    |  |
|-------------|------------|------------|------------------------|-----------------------|---------------------|----------|--------|---------|------------------------|--------------|--------|--------------|-----------|--|
|             |            |            | POB含有試験<br>(mg/kg)(注1) | POB抽出試験<br>(mg/L)(注2) | カドミウム<br>(mg/L)(注2) | シアン      | 鉛      | 砒素      | ジクロロベンゼン<br>(mg/L)(注2) | 1,2-ジクロロベンゼン | ベンゼン   | 1,4-ジクロロベンゼン | 加四クロロベンゼン |  |
| 2018/10/2   | No.1       | ターナル様物     | 0.5未満                  | 0.005未満               | 0.005未満             | 1.3      | 0.01未満 | 0.010   | 0.02未満                 | 0.004未満      | 0.01   | 0.14         | 0.001未満   |  |
| 2018/10/2   | No.2       | ウレタン様物     | 0.5未満                  | 0.005未満               | 0.005未満             | 0.1未満    | 0.86   | 0.005未満 | 0.02未満                 | 0.004未満      | 0.17   | 28           | 0.001未満   |  |
| 2018/10/2   | No.3       | ターナル様物     | 0.5未満                  | 0.005未満               | 0.005未満             | 0.1未満    | 0.01未満 | 0.005未満 | 0.02未満                 | 0.004未満      | 0.03   | 1.7          | 0.001未満   |  |
| 2018/10/2   | No.4       | ハチ様物       | 0.5未満                  | 0.005未満               | 0.005未満             | 0.1未満    | 0.01未満 | 0.005未満 | 0.02未満                 | 0.004未満      | 0.01未満 | 0.05未満       | 0.001未満   |  |
| 2018/10/2   | No.5       | ターナル様物     | 0.5未満                  | 0.005未満               | 0.005未満             | 0.1未満    | 0.07   | 0.005未満 | 0.02未満                 | 0.004未満      | 0.03   | 0.05未満       | 0.001未満   |  |
| 2018/10/2   | No.6       | ターナル様物     | 0.5未満                  | 0.005未満               | 0.005未満             | 0.1未満    | 0.48   | 0.091   | 0.02未満                 | 0.004未満      | 0.01未満 | 0.05未満       | 0.001未満   |  |
| 2018/10/2   | No.7       | ターナル様物     | 0.5未満                  | 0.005未満               | 0.005未満             | 0.1未満    | 0.28   | 0.033   | 0.02未満                 | 0.004未満      | 0.01未満 | 0.07         | 0.001未満   |  |
| 2018/10/2   | No.8       | ターナル様物     | 0.5未満                  | 0.005未満               | 0.005未満             | 0.1未満    | 0.01未満 | 0.005未満 | 0.13                   | 0.004未満      | 0.02   | 1.0          | 0.001未満   |  |
| 2018/10/2   | No.9       | ターナル様物     | 0.5未満                  | 0.005未満               | 0.005未満             | 0.1未満    | 0.01未満 | 0.005未満 | 0.02未満                 | 0.004未満      | 0.03   | 0.05未満       | 0.001未満   |  |
| 2018/10/2   | No.10      | ターナル様物     | 0.5未満                  | 0.005未満               | 0.005未満             | 0.1未満    | 0.01未満 | 0.005未満 | 0.02未満                 | 0.004未満      | 0.08   | 0.001未満      | 0.001未満   |  |
| 2018/10/2   | No.11      | ハチ様物       | 0.5未満                  | 0.005未満               | 0.005未満             | 0.1未満    | 0.01未満 | 0.005未満 | 0.02未満                 | 0.004未満      | 0.01未満 | 0.05未満       | 0.001未満   |  |
| 2018/10/2   | No.12      | ウレタン様物     | 0.5未満                  | 0.005未満               | 0.005未満             | 0.1未満    | 0.01未満 | 0.005未満 | 0.02未満                 | 0.004未満      | 0.01未満 | 0.07         | 0.001未満   |  |
| 2018/10/2   | No.13      | ウレタン様物     | 0.5未満                  | 0.005未満               | 0.005未満             | 6.8      | 0.01未満 | 0.046   | 0.02未満                 | 0.004未満      | 0.01未満 | 100          | 0.001未満   |  |
| 2018/10/2   | No.14      | ウレタン様物     | 0.5未満                  | 0.005未満               | 0.005未満             | 0.2      | 0.01未満 | 0.005未満 | 0.02未満                 | 0.004未満      | 0.01未満 | 0.17         | 0.001未満   |  |
| 2018/10/2   | No.15      | ターナル様物     | 0.5未満                  | 0.005未満               | 0.005未満             | 0.1未満    | 0.05   | 0.020   | 0.02未満                 | 0.004未満      | 0.01未満 | 1.1          | 0.001未満   |  |
| 2018/10/2   | No.16      | ハチ様物       | 0.5未満                  | 0.005未満               | 0.005未満             | 0.1未満    | 0.01未満 | 0.005未満 | 0.02未満                 | 0.004未満      | 0.01未満 | 0.11         | 0.001未満   |  |
| 2018/10/2   | No.17      | ウレタン様物     | 0.5未満                  | 0.005未満               | 0.005未満             | 0.1未満    | 0.01未満 | 0.009   | 0.02未満                 | 0.004未満      | 0.06   | 0.07         | 0.001未満   |  |
| 2018/10/2   | No.18      | ターナル様物     | 0.5未満                  | 0.005未満               | 0.005未満             | 0.1未満    | 0.01未満 | 0.005未満 | 0.02未満                 | 0.004未満      | 0.04   | 0.05未満       | 0.001未満   |  |
| 2018/10/2   | No.19      | 固結樹脂       | 0.5未満                  | 0.005未満               | 0.005未満             | 0.1未満    | 0.01未満 | 0.005未満 | 0.11                   | 0.004未満      | 0.01未満 | 0.05未満       | 0.001未満   |  |
| 2018/10/2   | No.20      | ウレタン様物     | 0.5未満                  | 0.005未満               | 0.005未満             | 0.005    | 0.01未満 | 0.005未満 | 0.02未満                 | 0.004未満      | 0.01未満 | 0.05未満       | 0.001未満   |  |
| 2018/10/2   | No.21      | ターナル様物     | 0.5未満                  | 0.005未満               | 0.005未満             | 0.1未満    | 0.04   | 0.005未満 | 0.02未満                 | 0.004未満      | 0.01未満 | 0.26         | 0.001未満   |  |
| 2018/10/2   | No.22      | ターナル様物     | 0.5未満                  | 0.005未満               | 0.005未満             | 0.1未満    | 0.01未満 | 0.005未満 | 0.02未満                 | 0.004未満      | 0.01未満 | 0.14         | 0.001未満   |  |
| 2018/10/2   | No.23      | 固結樹脂       | 0.5未満                  | 0.005未満               | 0.005未満             | 0.1未満    | 0.01未満 | 0.011   | 0.02未満                 | 0.004未満      | 0.04   | 0.57         | 0.001未満   |  |
| 2018/10/2   | No.24      | ターナル様物     | 0.5未満                  | 0.005未満               | 0.005未満             | 0.1未満    | 0.01未満 | 0.005未満 | 0.02未満                 | 0.004未満      | 0.01未満 | 0.13         | 0.001未満   |  |
| 2018/10/2   | No.25      | ウエス        | 0.5未満                  | 0.005未満               | 0.005未満             | 0.1未満    | 0.02   | 0.005未満 | 0.02未満                 | 0.004未満      | 0.04   | 0.80         | 0.001未満   |  |
| 2018/10/2   | No.26      | ウレタン様物     | 0.5未満                  | 0.005未満               | 0.005未満             | 0.1未満    | 0.01未満 | 0.005未満 | 0.02未満                 | 0.004未満      | 0.01未満 | 0.05未満       | 0.001未満   |  |
| 2018/10/2   | No.27      | ターナル様物     | 0.5未満                  | 0.005未満               | 0.005未満             | 0.1未満    | 0.01未満 | 0.005未満 | 0.02未満                 | 0.004未満      | 0.01未満 | 0.05未満       | 0.001未満   |  |
| 2018/10/2   | No.28      | ターナル様物     | 0.5未満                  | 0.005未満               | 0.005未満             | 0.1未満    | 0.01未満 | 0.005未満 | 0.02未満                 | 0.004未満      | 0.01未満 | 0.05未満       | 0.001未満   |  |
| 2018/10/2   | No.29      | ハチ様物       | 0.5未満                  | 0.005未満               | 0.005未満             | 0.1未満    | 0.01未満 | 0.077   | 0.02未満                 | 0.004未満      | 0.01未満 | 0.05未満       | 0.001未満   |  |
| 2018/10/2   | No.30      | ターナル様物     | 0.5未満                  | 0.005未満               | 0.005未満             | 0.1未満    | 0.01未満 | 0.007   | 0.02未満                 | 0.004未満      | 0.07   | 0.18         | 0.009     |  |
| 2018/10/2   | No.31      | ウレタン様物     | 0.5未満                  | 0.005未満               | 0.005未満             | 0.1未満    | 0.01未満 | 0.005未満 | 0.02未満                 | 0.004未満      | 0.01未満 | 0.05未満       | 0.001未満   |  |
| 2018/10/2   | No.32      | ターナル様物     | 0.5未満                  | 0.005未満               | 0.005未満             | 0.1未満    | 0.04   | 0.005未満 | 0.07                   | 0.004未満      | 0.01未満 | 0.08         | 0.001未満   |  |
| 2018/10/2   | No.33      | ウエス        | 0.6                    | 0.005未満               | 0.005未満             | 0.1未満    | 0.01未満 | 0.005未満 | 0.02未満                 | 0.004未満      | 0.01未満 | 0.16         | 0.001未満   |  |
| 2018/10/2   | No.34      | ターナル様物     | 0.5未満                  | 0.005未満               | 0.005未満             | 0.1未満    | 0.02   | 0.005未満 | 0.02未満                 | 0.004未満      | 0.09   | 0.05         | 0.001未満   |  |
| 2018/10/2   | No.35      | ウレタン様物     | 0.5未満                  | 0.005未満               | 0.005未満             | 0.1未満    | 0.03   | 0.005未満 | 0.02未満                 | 0.004未満      | 0.01未満 | 0.17         | 0.001未満   |  |
| 2018/10/2   | No.36      | 廃油浸潤土      | 0.0005未満               | 0.0005未満              | 0.0005未満            | 0.1未満    | 0.03   | 0.008   | 0.02未満                 | 0.004未満      | 0.01未満 | 0.11         | 0.001未満   |  |
| 2018/10/2   | No.37      | 廃油浸潤土      | 0.0005未満               | 0.0005未満              | 0.0005未満            | 0.1未満    | 0.03   | 0.008   | 0.02未満                 | 0.004未満      | 0.01未満 | 0.11         | 0.001未満   |  |
| 2018/10/2   | No.38      | 廃油浸潤土      | 0.0005未満               | 0.0005未満              | 0.0005未満            | 0.1未満    | 0.03   | 0.008   | 0.02未満                 | 0.004未満      | 0.01未満 | 0.11         | 0.001未満   |  |
| 2018/10/2   | No.39      | 廃油浸潤土      | 0.0005未満               | 0.0005未満              | 0.0005未満            | 0.1未満    | 0.03   | 0.008   | 0.02未満                 | 0.004未満      | 0.01未満 | 0.11         | 0.001未満   |  |
| 2018/10/2   | No.40      | 廃油浸潤土      | 0.0005未満               | 0.0005未満              | 0.0005未満            | 0.1未満    | 0.03   | 0.008   | 0.02未満                 | 0.004未満      | 0.01未満 | 0.11         | 0.001未満   |  |
| 2018/10/2   | No.41      | 廃油浸潤土      | 0.0005未満               | 0.0005未満              | 0.0005未満            | 0.1未満    | 0.03   | 0.008   | 0.02未満                 | 0.004未満      | 0.01未満 | 0.11         | 0.001未満   |  |
| 2018/10/2   | No.42      | 廃油浸潤土      | 0.0005未満               | 0.0005未満              | 0.0005未満            | 0.1未満    | 0.03   | 0.008   | 0.02未満                 | 0.004未満      | 0.01未満 | 0.11         | 0.001未満   |  |
| 2018/10/2   | No.43      | ターナル・ハチ浸潤土 | 0.0005未満               | 0.0005未満              | 0.0005未満            | 0.1未満    | 0.03   | 0.008   | 0.02未満                 | 0.004未満      | 0.01未満 | 0.11         | 0.001未満   |  |
| 2018/10/2   | No.44      | 廃油浸潤土      | 0.0005未満               | 0.0005未満              | 0.0005未満            | 0.1未満    | 0.03   | 0.008   | 0.02未満                 | 0.004未満      | 0.01未満 | 0.11         | 0.001未満   |  |
| 2018/10/2   | No.45      | 廃油浸潤土      | 0.0005未満               | 0.0005未満              | 0.0005未満            | 0.1未満    | 0.03   | 0.008   | 0.02未満                 | 0.004未満      | 0.01未満 | 0.11         | 0.001未満   |  |
| 2018/10/2   | No.46      | 廃油浸潤土      | 0.0005未満               | 0.0005未満              | 0.0005未満            | 0.1未満    | 0.03   | 0.008   | 0.02未満                 | 0.004未満      | 0.01未満 | 0.11         | 0.001未満   |  |
| 2018/10/2   | No.47      | 廃油浸潤土      | 0.0005未満               | 0.0005未満              | 0.0005未満            | 0.1未満    | 0.03   | 0.008   | 0.02未満                 | 0.004未満      | 0.01未満 | 0.11         | 0.001未満   |  |
| 2018/10/2   | No.48      | ハチ浸潤土      | 0.0005未満               | 0.0005未満              | 0.0005未満            | 0.1未満    | 0.03   | 0.008   | 0.02未満                 | 0.004未満      | 0.01未満 | 0.11         | 0.001未満   |  |
| 2018/10/2   | No.49      | 廃油浸潤土      | 0.0005未満               | 0.0005未満              | 0.0005未満            | 0.1未満    | 0.03   | 0.008   | 0.02未満                 | 0.004未満      | 0.01未満 | 0.11         | 0.001未満   |  |
| 2018/10/2   | No.50      | ターナル浸潤土    | 0.0005未満               | 0.0005未満              | 0.0005未満            | 0.1未満    | 0.03   | 0.008   | 0.02未満                 | 0.004未満      | 0.01未満 | 0.11         | 0.001未満   |  |
| 2018/10/2   | No.51      | 内容物なし      | 0.0005未満               | 0.0005未満              | 0.0005未満            | 0.1未満    | 0.03   | 0.008   | 0.02未満                 | 0.004未満      | 0.01未満 | 0.11         | 0.001未満   |  |
| 2018/10/2   | No.52      | 内容物なし      | 0.0005未満               | 0.0005未満              | 0.0005未満            | 0.1未満    | 0.03   | 0.008   | 0.02未満                 | 0.004未満      | 0.01未満 | 0.11         | 0.001未満   |  |
| 2018/10/2   | No.53      | 内容物なし      | 0.0005未満               | 0.0005未満              | 0.0005未満            | 0.1未満    | 0.03   | 0.008   | 0.02未満                 | 0.004未満      | 0.01未満 | 0.11         | 0.001未満   |  |
| 2018/10/2   | No.54      | 内容物なし      | 0.0005未満               | 0.0005未満              | 0.0005未満            | 0.1未満    | 0.03   | 0.008   | 0.02未満                 | 0.004未満      | 0.01未満 | 0.11         | 0.001未満   |  |
| 2018/10/2   | No.55      | 内容物なし      | 0.0005未満               | 0.0005未満              | 0.0005未満            | 0.1未満    | 0.03   | 0.008   | 0.02未満                 | 0.004未満      | 0.01未満 | 0.11         | 0.001未満   |  |
| 2018/10/2   | ドラム缶内容物浸潤土 |            |                        | 0.0005未満              | 0.0005未満            | 0.0005未満 | 0.1未満  | 0.03    | 0.008                  | 0.02未満       | 0.01未満 | 0.24         | 0.001未満   |  |
| 判定基準(含有)    |            |            | 0.5以下                  | 0.003以下               | 0.09以下              | 1以下      | 0.3以下  | 0.3以下   | 0.2以下                  | 0.04以下       | 0.1以下  | 0.5以下        | —         |  |
| 判定基準(汚泥)    |            |            | 0.5                    | 0.0005                | 0.005               | 0.1      | 0.01   | 0.005   | 0.02                   | 0.004        | 0.01   | 0.05         | 0.001     |  |
| 定量下限値(mg/L) |            |            |                        |                       |                     |          |        |         |                        |              |        |              |           |  |

注1: No.1~35は油中のPCB含有試験を実施(方法: 絶縁油中の微量PCBIに関する簡易測定法マニュアル)  
 注2: No.36~50は汚泥のみならずドラム缶内容物浸潤土についてはPCB抽出試験を実施。No.1~35およびドラム缶内容物浸潤土についてはPCB抽出試験を実施(方法: 昭和48年環境庁告示第13号)  
 注3: No.1~35およびドラム缶内容物浸潤土について、以下の項目は定量下限値(mg/L)未満  
 有機リン(定量下限値0.1)、六価クロム(同0.09※)、水銀(同0.0005)、アルキル水銀(同0.02)、1,1-ジクロロエタン(同0.02)、シス-1,2-ジクロロエタン(同0.006)、トリス(同0.03)、トリクロロエタン(同0.01)、四塩化炭素(同0.04)、1,1,1-トリクロロエタン(同0.3)、1,1,2-トリクロロエタン(同0.006)、1,3-ジクロロベンゼン(同0.002) (※試料名No.13およびNo.15の六価クロムの定量下限値は0.25mg/L)



## 特異な廃棄物

# 掘削した廃棄物

・ C区画掘削(標高147~149m)およびF区画オールケーシング掘削で廃棄物土混じりの医療系廃棄物が出てきました。(土混じりの状態で約100m<sup>3</sup>)

医療系廃棄物  
(F区画オールケーシングで掘削)



撮影日 平成30年9月21日

医療系廃棄物(フレコンバッグで保管)



撮影日 平成30年9月21日

医療系廃棄物(鉄板上に仮置き)



撮影日 平成30年11月9日

医療系廃棄物(C区画掘削前)



撮影日 平成30年11月6日

医療系廃棄物(C区画掘削)



撮影日 平成30年11月8日

シート養生して保管

焼却処分予定

## 特異な廃棄物

# 掘削した廃棄物

・ C区画掘削(標高144.5~148.5m)で廃石綿等(モルタル固結物)が出てきました。(フレコンバッグ52袋に梱包)

廃石綿等(モルタル固結物)



撮影日 平成30年11月12日

廃石綿等(モルタル固結物)



撮影日 平成30年11月12日

廃石綿等(保管状況)



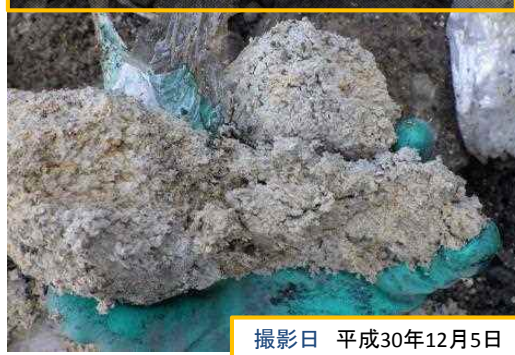
撮影日 平成30年12月6日

廃石綿等(モルタル固結物)



撮影日 平成30年12月5日

廃石綿等(モルタル固結物)



撮影日 平成30年12月5日

すべて特管産廃として  
埋立て処分予定



## 二次対策工事土工・処分実績(平成30年11月末現在)

| 項 目        |          | 数量                               | 単位             | 第25回(7月末)との差 |        |
|------------|----------|----------------------------------|----------------|--------------|--------|
| 仮置物撤去土量    |          | 21,300                           | m <sup>3</sup> | 0            |        |
| 掘削土量       |          | 185,800                          | m <sup>3</sup> | +13,400      |        |
| 埋戻可能物仮置土量  |          | 179,400                          | m <sup>3</sup> | +14,200      |        |
| 埋戻再生資源     |          | 32,700                           | m <sup>3</sup> | +2,900       |        |
| 場外への搬出・処分量 | 廃棄物      | 可燃物(主に廃プラスチック類で木くず等が混じるもの)       | 29,300         | t            | +2,000 |
|            |          | 不燃物(ガラス陶磁器くず、金属くず)               | 1,810          | t            | +150   |
|            |          | 有害物(掘削由来:バッテリー、感染性廃棄物相当物)        | 21.3           | t            | 0      |
|            |          | 有害物(場内残置物:バッテリー、変圧器等)            | 0.8            | t            | 0      |
|            | 廃棄物混じりの土 | 有害物(B工区、D工区他)                    | 14,400         | t            | +1,600 |
|            |          | ドラム缶およびその内容物が浸潤した廃棄物土・医療系廃棄物混じり土 | 324            | t            | +110   |
|            |          | 鋭利なものを含む等、選別に適さない廃棄物土等           | 590            | t            | 0      |
|            |          | 旧栗東町廃棄物埋立地由来の廃棄物混じり土             | 11,500         | t            | 0      |
|            | 選別土等     | セメント混合廃棄物土                       | 118            | t            | 0      |
|            |          | ふっ素が土壌環境基準を超過したもの                | 17,600         | t            | +3,700 |
|            | 資源化      | 覆土等で鉛が土壌環境基準を超過したもの              | 1,400          | t            | 0      |
|            |          | 金属くず                             | 97             | t            | 0      |

## 選別土 および 覆土等の適合確認分析

## 適合確認分析

- ・300m<sup>3</sup>毎に分析を実施して埋戻しの可否を判断
- ・分析項目はカドミウム、水銀、鉛、ひ素、ふっ素、ほう素、ダイオキシン類、TOC

(平成30年12月19日現在)

| 項 目        | 数量  | 単位 | 第25回協議会との差 | 備 考         |
|------------|-----|----|------------|-------------|
| 選別土 適合確認回数 | 446 | 回  | + 39       |             |
| うち不適合判定数   | 38  | 回  | + 4        | 不適合項目:ふっ素   |
| 覆土等 適合確認回数 | 89  | 回  | + 5        |             |
| うち不適合判定数   | 7   | 回  | + 1        | 不適合項目:鉛、ふっ素 |

内容の詳細については別紙「適合確認分析の結果について」をご覧ください

- ・不適合選別土が4回発生し、いずれもふっ素の溶出量が管理基準(0.8mg/L)を超過しました(0.82~1.0mg/L)。
- ・不適合選別土の原因となった廃棄物土の掘削箇所は、D工区、E工区の標高140~129mでした。
- ・不適合の覆土は一次対策工事で生じた窪地を埋め戻した土で、C区画の掘削に伴って発生しました。ふっ素の溶出量が管理基準(0.8mg/L)を超過しました(1.1mg/L)。
- ・全量、廃棄物として場外搬出、処分済みです。