

平成 28 年度

学校保健統計速報

(学校保健統計調査の結果速報)



平成 28 年 12 月

滋賀県県民生活部統計課

利用上の注意

(1) この調査結果は、速報値であり、後日文科科学省から刊行される「平成28年度学校保健統計(学校保健統計調査報告書)」が確定値になります。

(2) 統計表中の符号

0.0 …… 数値が単位未満の場合

△ …… 数値が減少、または負の数の場合

— …… 該当数値がない場合

… …… 調査対象とならなかった場合

X …… 標本サイズが小さい等のため統計数値を公表しない場合

目 次

I 調査の概要	1
II 調査結果の概要	
【概況】	2
【発育状態】	
1 体格の県平均値	3
2 体格の全国平均値との比較	5
3 男女の体格差	7
4 昭和61年度(親世代)の体格との比較	9
5 「平成10年度生まれの者」と「昭和43年度生まれの者」(親世代)の年間発育量の比較	11
6 肥満傾向児および痩身傾向児の出現率	14
7 ローレル指数	15
【健康状態】	
主な疾病・異常の被患率等(男女計)	16
III 統計表	
A 年齢別身長および体重の平均値および標準偏差(滋賀県)	20
B 年度別年齢別平均身長および体重の推移(滋賀県)	21
C 年齢別疾病・異常被患率等(滋賀県)	25
D 年齢別身長・体重の平均値及び標準偏差(全国)	28
E 年齢別疾病・異常被患率等(全国)	29
IV 参考資料	
調査票の様式	31

I 調査の概要

1 調査の目的

この調査は、幼児、児童および生徒の発育状態および健康状態を明らかにすることを目的としています。

2 調査の対象

幼稚園、幼保連携型認定こども園、小学校、中学校、中等教育学校および高等学校のうち、文部科学大臣があらかじめ指定する学校（以下「調査実施校（園）」という。）に在籍する満5歳から17歳（平成28年4月1日現在）までの幼児、児童および生徒。

3 調査事項

- (1) 幼児、児童および生徒の発育状態（身長、体重）
- (2) 幼児、児童および生徒の健康状態（疾病・異常）

4 調査の期日および方法

調査は、「学校保健安全法」により毎年6月30日までに実施されている学校における健康診断の結果に基づいて行いました。

5 標本抽出の方法

この調査における標本抽出の方法は、発育状態調査が層化二段無作為抽出法、健康状態調査が層化集落抽出法で、抽出手順は次のとおりです。

- ① 学校種別ごとに、幼児・児童・生徒の数に応じ、学校を層化する。
- ② 調査実施校数を層数で割り、1層当たりの割り当て学校数を求める。
- ③ 各層内で、調査実施校を単純無作為抽出する。
- ④ 抽出された学校から、発育状態調査については、年齢別、男女別に系統抽出法により対象幼児・児童・生徒を抽出する。健康状態調査については、調査実施校の在学者全員を対象とする。

6 調査実施校数等

滋賀県における調査実施校（園）数、調査実施対象者数および抽出率は、次のとおりです。

表1 滋賀県の実施状況

区分	総数		実施調査校（園）数 (校(園))	発育状態調査		健康状態調査	
	学校(園)数 (校(園))	幼児、児童、 生徒数(人) A		調査対象者数(人)	抽出率(%)	調査対象者数(人)	抽出率(%)
				B	B/A	C	C/A
幼稚園	208	8,070	32	1,214	15.0	1,767	21.9
小学校	227	82,412	58	5,568	6.8	33,076	40.1
中学校	108	42,884	37	4,143	9.7	19,602	45.7
高等学校	62	39,625	26	2,336	5.9	20,918	52.8
合計	605	172,991	153	13,261	7.7	75,363	43.6

(注)・調査対象者数は、幼稚園および幼保連携型認定こども園については5歳児のみ。高等学校については、満18歳以上の生徒および通信制課程の生徒は除きます。

- ・学校（園）数には、幼稚園に幼保連携型認定こども園、中学校に中等教育学校（前期課程）、高等学校に中等教育学校（後期課程）がそれぞれ含まれています。幼児、児童、生徒数には、幼稚園に幼保連携型認定こども園、中学校に中等教育学校（前期課程）、高等学校に中等教育学校（後期課程）の幼児、児童、生徒数がそれぞれ含まれています。
- ・年齢は平成28年4月1日現在の満年齢です。
- ・抽出率は、幼児、児童および生徒総数に占める調査対象者数の割合です。

7 本年度調査の変更点

(1) 発育状態調査票の変更

調査項目「座高」を削除

(2) 健康状態調査票の変更

調査項目「寄生虫卵保有」を削除

調査項目「せき柱・胸郭」を「せき柱・胸郭・四肢の状態」とし、四肢の状態を調査項目に追加

Ⅱ 調査結果の概要

【概況】

平成28年度学校保健統計調査の結果は以下のとおりです。

1 滋賀県の傾向

身長および体重は、男子、女子ともに昭和30年以降増加傾向でしたが、平成に入ってから横ばいで推移しており、平成28年度も同様の傾向にあります。

2 身長および体重の全国順位と全国平均値との比較

身長は、男子は6歳、10歳、12歳および14歳～17歳で全国平均値を上回りました。女子は8歳および11歳～17歳で全国平均値を上回りました。都道府県別の全国順位は、年齢により1位から36位とばらつきがみられました。

体重は男子、女子ともにほとんどの年齢で全国平均値を下回り、都道府県別の全国順位でも下位の順位となりました。

(都道府県別の全国順位)

全国第1位・・・17歳男子身長

全国第3位・・・15歳女子身長、16歳女子身長、17歳女子身長

全国第46位・・・9歳男子体重

全国第47位・・・11歳男子体重、9歳女子体重、10歳女子体重、12歳女子体重

3 「親世代」の体格との比較

男子の身長および体重ならびに女子の身長は多くの年齢で「親世代」である30年前（昭和61年度調査）の県平均値を上回っていますが、女子の体重は多くの年齢で「親世代」の県平均値を下回っています。

「親世代」と体格差が最も開く年齢は、男子は身長が12歳、体重は15歳でいずれも「親世代」を上回っています。女子は身長、体重ともに11歳で「親世代」を上回っています。

4 主な疾病・異常の被患率等

幼稚園、小学校および中学校における「裸眼視力1.0未満」の者の割合は、全国平均値を下回っています。

また、「眼の疾病・異常」、「耳疾患」、「鼻・副鼻腔疾患」、「せき柱・胸郭・四肢の状態」、「蛋白検出」および「ぜん息」の者の割合は、全ての学校種別で全国平均値を下回っていますが、「心電図異常」の者の割合は、全ての学校種別（調査対象となっていない幼稚園を除く。）で全国平均値を上回っています。

「むし歯（う歯）」の者の割合は、平成21年度からすべての学校種別で減少傾向にありましたが、今年度は幼稚園と小学校で微増となりました。

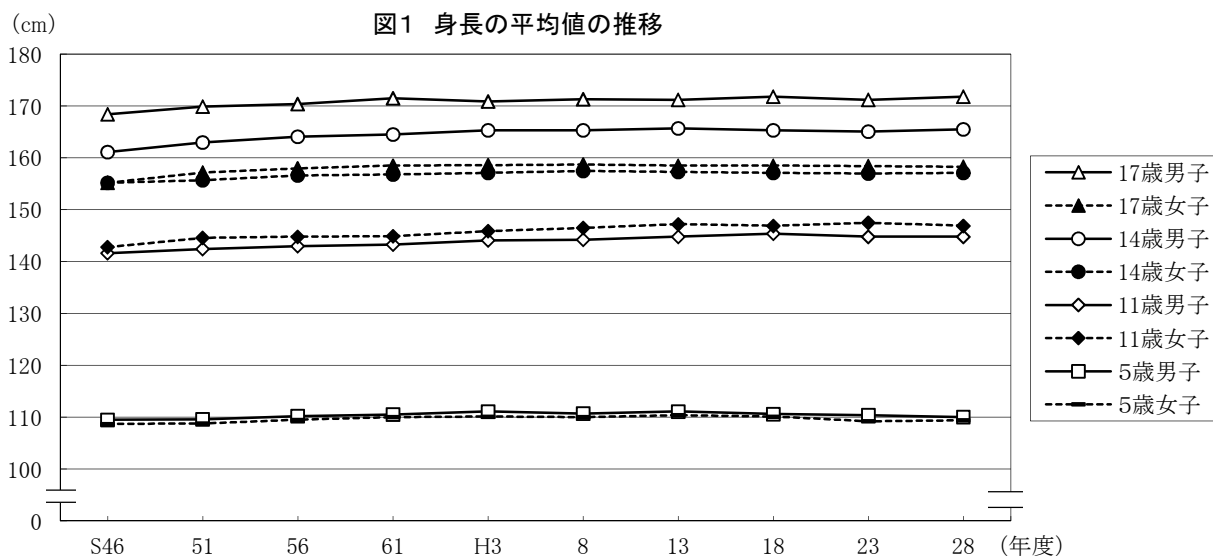
【 発 育 状 態 】

1 体格の県平均値

(1) 身長 (図1、表2、P21、P22)

男子の身長は、5歳～9歳、11歳、13歳、15歳および16歳で前年度より低くなりましたが、10歳、12歳、14歳および17歳では高くなりました。女子の身長は、5歳、6歳、9歳、15歳および17歳で前年度より低くなりましたが、8歳、10歳～12歳、14歳および16歳では高くなりました。7歳および13歳は前年度と同じ数値となっています。

次に、身長の推移をみると、男子、女子ともに昭和30年度以降緩やかに伸びる傾向でしたが、平成に入ってからからは横ばいの状況になっています。



(2) 体重 (図2、表2、P23、P24)

男子の体重は、5歳、7歳、9歳、11歳、13歳および16歳で前年度より減少しましたが、6歳、10歳、12歳、14歳、15歳および17歳では増加しました。8歳は前年度と同じ数値となっています。女子の体重は、5歳、9歳および10歳で前年度より減少しましたが、7歳および11歳～17歳では増加しました。6歳および8歳は前年度と同じ数値となっています。

次に、体重の推移をみると、男子、女子ともに昭和30年度以降緩やかに伸びる傾向でしたが、平成に入ってからからは横ばいの状況になっています。

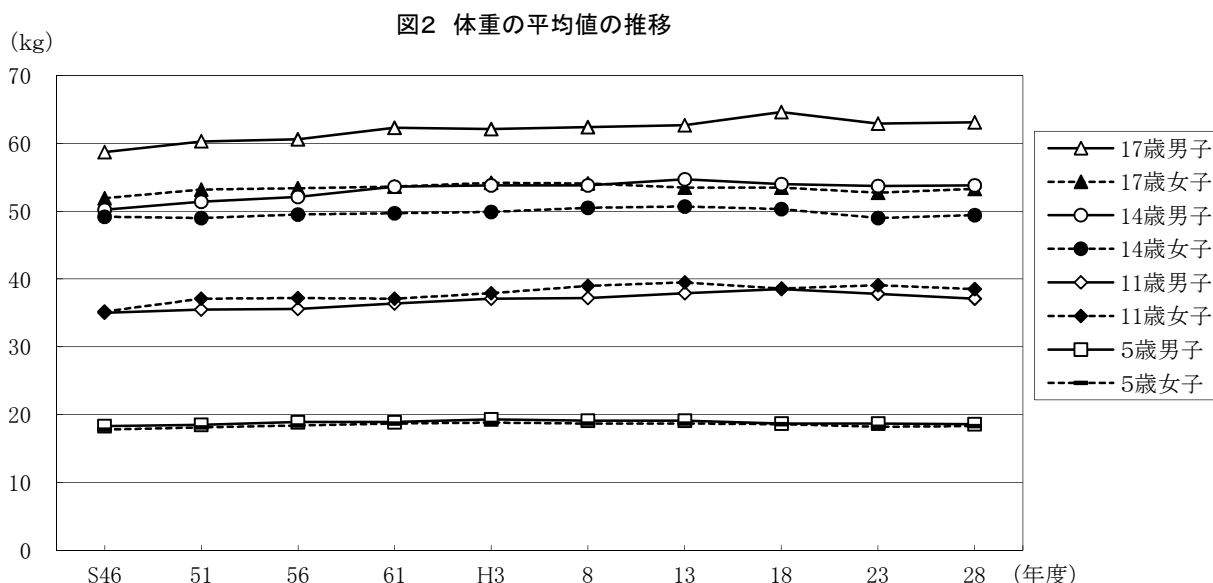


表2 年齢別・男女別体格の平均値および前年度との比較

区分	学校種別	学年	年齢	身長 (cm)		体重 (kg)	
				平成28年度	前年度との差 (H28-H27)	平成28年度	前年度との差 (H28-H27)
男子	幼稚園		5歳	110.0	△ 0.4	18.6	△ 0.1
	小学校	1年生	6歳	116.7	△ 0.1	21.1	0.1
		2年生	7歳	122.0	△ 0.7	23.7	△ 0.2
		3年生	8歳	128.1	△ 0.2	26.8	0.0
		4年生	9歳	133.4	△ 0.3	29.6	△ 0.5
		5年生	10歳	139.0	0.4	33.3	0.4
		6年生	11歳	144.8	△ 0.3	37.1	△ 0.5
	中学校	1年生	12歳	153.1	0.6	43.2	0.3
		2年生	13歳	159.5	△ 0.5	47.8	△ 0.2
		3年生	14歳	165.5	0.2	53.8	0.1
	高等学校	1年生	15歳	168.7	△ 0.2	59.4	0.4
		2年生	16歳	170.2	△ 0.2	60.5	△ 0.5
		3年生	17歳	171.8	1.0	63.1	1.1
女子	幼稚園		5歳	109.4	△ 0.1	18.3	△ 0.1
	小学校	1年生	6歳	115.5	△ 0.2	20.7	0.0
		2年生	7歳	121.4	0.0	23.1	0.1
		3年生	8歳	127.5	0.2	26.0	0.0
		4年生	9歳	133.2	△ 0.2	29.1	△ 0.2
		5年生	10歳	140.0	0.1	33.0	△ 0.2
		6年生	11歳	146.9	0.3	38.5	0.2
	中学校	1年生	12歳	152.0	0.4	42.4	0.4
		2年生	13歳	155.4	0.0	47.0	0.3
		3年生	14歳	157.1	0.3	49.4	0.1
	高等学校	1年生	15歳	157.6	△ 0.3	51.8	0.4
		2年生	16歳	158.1	0.5	53.0	0.9
		3年生	17歳	158.3	△ 0.1	53.3	0.2

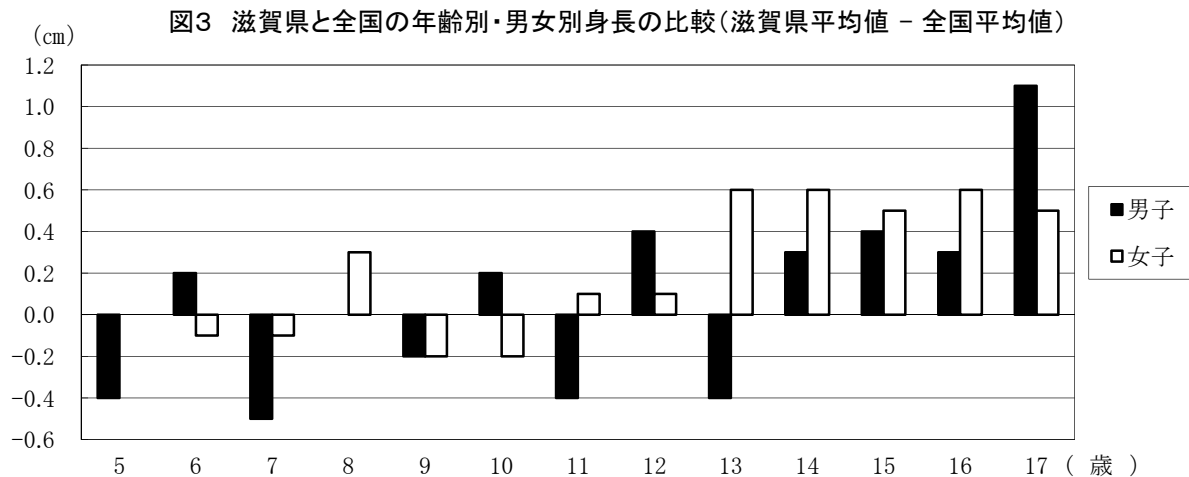
(注) ・平成28年度調査においては、記録が残っている昭和30年度以降における過去最高値はありません。

2 体格の全国平均値との比較

(1) 身長 (図3、表3)

男子の身長は5歳、7歳、9歳、11歳および13歳で全国平均値を下回っていますが、6歳、10歳、12歳および14歳～17歳では上回っています。8歳は全国平均値と同じ数値となっています。女子の身長は6歳、7歳、9歳および10歳で全国平均値を下回っていますが、8歳および11歳～17歳では上回っています。5歳は全国平均値と同じ数値となっています。

都道府県別の順位をみると、男子の17歳が全国第1位、女子の15歳～17歳が全国第3位となっています。



(注) ・女子5歳および男子8歳の滋賀県と全国の平均値の差は0 (ゼロ) です。

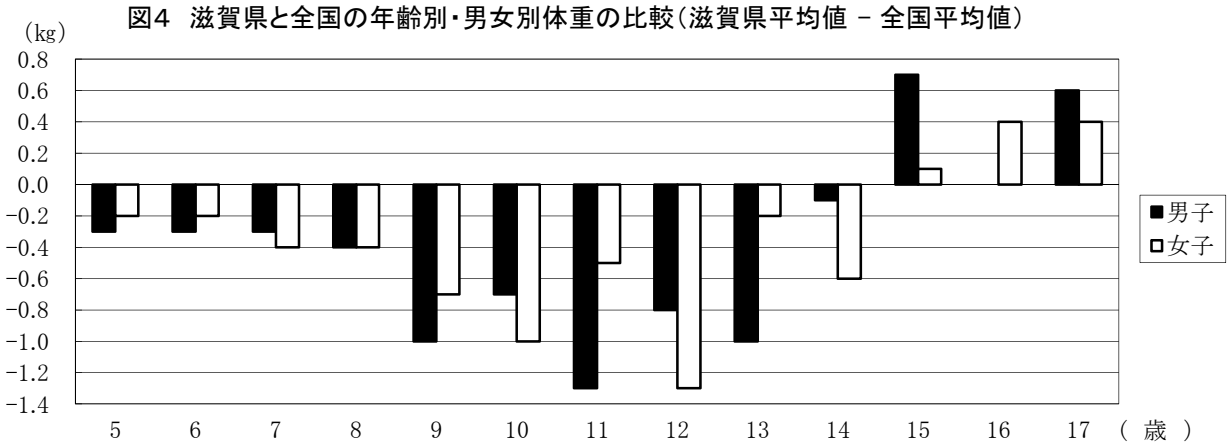
表3 滋賀県と全国の年齢別・男女別身長の平均値の比較

区分	学校種別	学年	年齢	身長 (cm)		
				滋賀県(A)	全国(B)	差 (A-B)
男子	幼稚園		5歳	110.0	110.4	△ 0.4
		小学校	1年生	6歳	116.7	116.5
	2年生		7歳	122.0	122.5	△ 0.5
	3年生		8歳	128.1	128.1	0.0
	4年生		9歳	133.4	133.6	△ 0.2
	5年生		10歳	139.0	138.8	0.2
	6年生		11歳	144.8	145.2	△ 0.4
	中学校	1年生	12歳	153.1	152.7	0.4
		2年生	13歳	159.5	159.9	△ 0.4
		3年生	14歳	165.5	165.2	0.3
	高等学校	1年生	15歳	168.7	168.3	0.4
		2年生	16歳	170.2	169.9	0.3
		3年生	17歳	171.8	170.7	1.1
女子	幼稚園		5歳	109.4	109.4	0.0
		小学校	1年生	6歳	115.5	115.6
	2年生		7歳	121.4	121.5	△ 0.1
	3年生		8歳	127.5	127.2	0.3
	4年生		9歳	133.2	133.4	△ 0.2
	5年生		10歳	140.0	140.2	△ 0.2
	6年生		11歳	146.9	146.8	0.1
	中学校	1年生	12歳	152.0	151.9	0.1
		2年生	13歳	155.4	154.8	0.6
		3年生	14歳	157.1	156.5	0.6
	高等学校	1年生	15歳	157.6	157.1	0.5
		2年生	16歳	158.1	157.5	0.6
		3年生	17歳	158.3	157.8	0.5

(2) 体 重 (図4、表4)

男子の体重は、5歳～14歳で全国平均値を下回っていますが、15歳および17歳では全国平均値を上回っています。16歳は全国平均値と同じ数値となっています。女子の体重は、5歳～14歳で全国平均値を下回っていますが、15歳～17歳では全国平均値を上回っています。

都道府県別の順位をみると、男子の9歳が全国第46位、11歳が同47位となっています。また、女子の9歳、10歳および12歳で全国第47位となっています。



(注) ・男子16歳の滋賀県と全国の平均値の差は0 (ゼロ) です。

表4 滋賀県と全国の年齢別・男女別体重の平均値の比較

区分	学校種別	学年	年齢	体 重 (kg)		
				滋賀県(A)	全 国(B)	差 (A-B)
男 子	幼稚園		5歳	18.6	18.9	△ 0.3
	小学校	1年生	6歳	21.1	21.4	△ 0.3
		2年生	7歳	23.7	24.0	△ 0.3
		3年生	8歳	26.8	27.2	△ 0.4
		4年生	9歳	29.6	30.6	△ 1.0
		5年生	10歳	33.3	34.0	△ 0.7
		6年生	11歳	37.1	38.4	△ 1.3
	中学校	1年生	12歳	43.2	44.0	△ 0.8
		2年生	13歳	47.8	48.8	△ 1.0
		3年生	14歳	53.8	53.9	△ 0.1
高等学校	1年生	15歳	59.4	58.7	0.7	
	2年生	16歳	60.5	60.5	0.0	
	3年生	17歳	63.1	62.5	0.6	
女 子	幼稚園		5歳	18.3	18.5	△ 0.2
	小学校	1年生	6歳	20.7	20.9	△ 0.2
		2年生	7歳	23.1	23.5	△ 0.4
		3年生	8歳	26.0	26.4	△ 0.4
		4年生	9歳	29.1	29.8	△ 0.7
		5年生	10歳	33.0	34.0	△ 1.0
		6年生	11歳	38.5	39.0	△ 0.5
	中学校	1年生	12歳	42.4	43.7	△ 1.3
		2年生	13歳	47.0	47.2	△ 0.2
		3年生	14歳	49.4	50.0	△ 0.6
高等学校	1年生	15歳	51.8	51.7	0.1	
	2年生	16歳	53.0	52.6	0.4	
	3年生	17歳	53.3	52.9	0.4	

3 男女の体格差 (図5、図6、表5)

各年齢の男子の身長および体重から女子の身長および体重を各項目ごとに差し引いて得られる男女の体格差は、5歳～9歳で身長および体重の両項目で男子が女子を上回っています。その後、11歳では両項目で女子が男子を上回っていますが、12歳以降は再び両項目で男子が女子を上回っています。

年齢が進むにつれて男女の体格差は次第に大きくなり、男女の体格差が最も大きい17歳では、身長は13.5cm、体重は9.8kgの差になっています。

全国平均値における男女の体格差も17歳が最も大きくなっています。

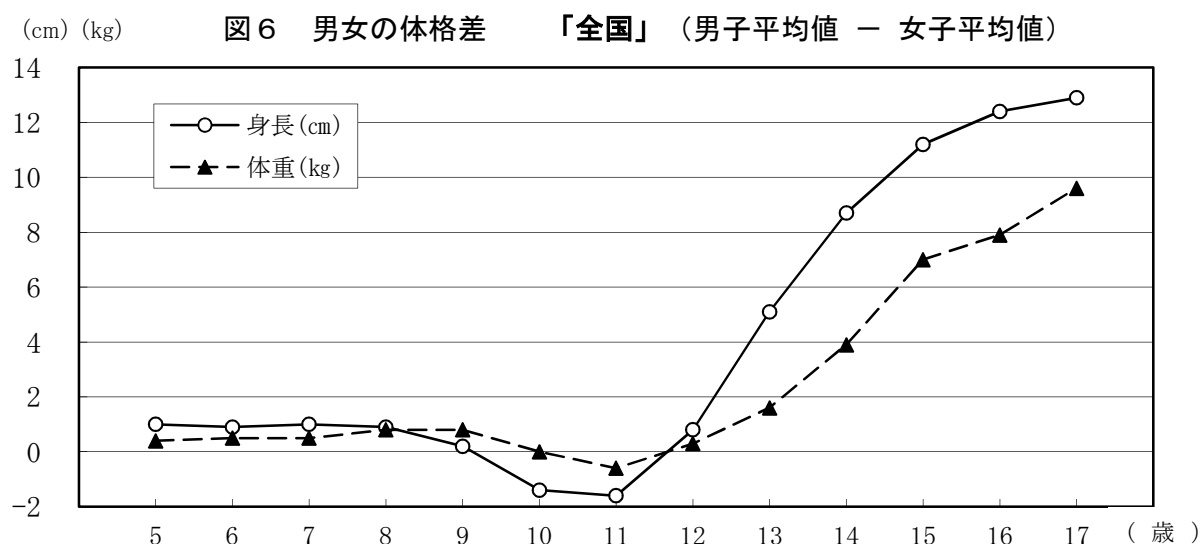
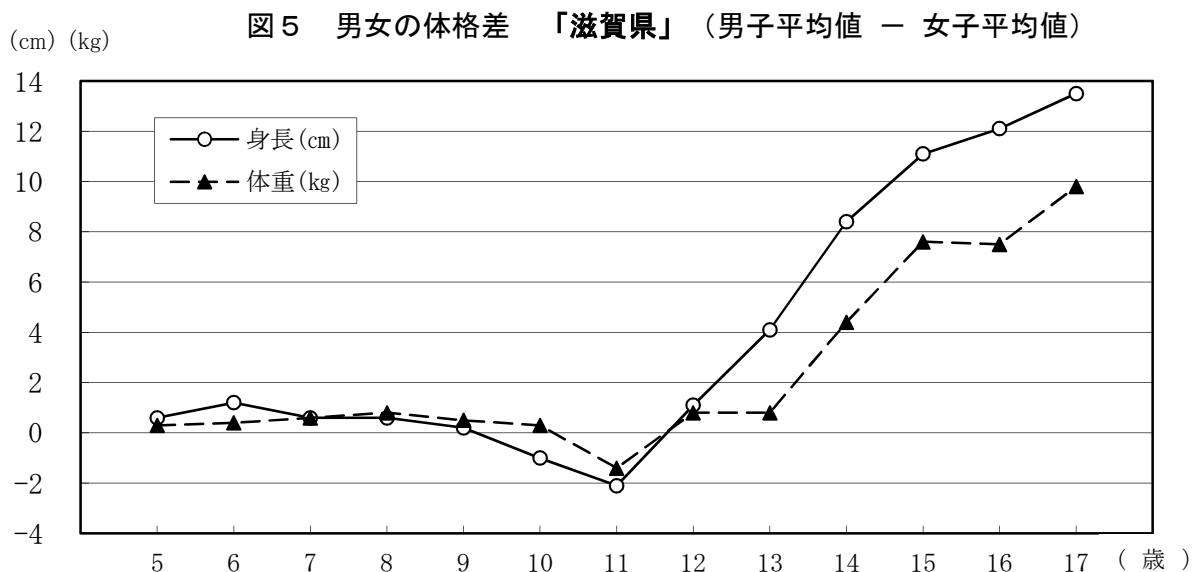


表5 男女の体格差(滋賀県、全国)

区分	学年	年齢	身長 (cm)		体重 (kg)	
			滋賀県	全国	滋賀県	全国
幼稚園		5歳	0.6	1.0	0.3	0.4
小学校	1年生	6歳	1.2	0.9	0.4	0.5
	2年生	7歳	0.6	1.0	0.6	0.5
	3年生	8歳	0.6	0.9	0.8	0.8
	4年生	9歳	0.2	0.2	0.5	0.8
	5年生	10歳	△ 1.0	△ 1.4	0.3	0.0
	6年生	11歳	△ 2.1	△ 1.6	△ 1.4	△ 0.6
中学校	1年生	12歳	1.1	0.8	0.8	0.3
	2年生	13歳	4.1	5.1	0.8	1.6
	3年生	14歳	8.4	8.7	4.4	3.9
高等学校	1年生	15歳	11.1	11.2	7.6	7.0
	2年生	16歳	12.1	12.4	7.5	7.9
	3年生	17歳	13.5	12.9	9.8	9.6

(注) ・体格差とは、各年齢の男子の身長、体重から女子の身長、体重を差し引いたものです。

4 昭和61年度（親世代）の体格との比較（図7、図8、表6）

平成28年度の調査結果を、30年前の昭和61年度（親世代）の調査結果と比較してみると、男子の身長および体重ならびに女子の身長では多くの年齢で平成28年度の結果が親世代の結果を上回っていますが、女子の体重では多くの年齢で親世代の結果が平成28年度の結果を上回っています。

30年前の体格との差が最も大きい年齢をみると、男子では、身長が12歳で2.6cm、体重は15歳で1.4kgの差で平成28年度の結果が親世代を上回っています。女子では、身長が11歳で2.0cm、体重も11歳で1.4kgの差で平成28年度の結果が親世代を上回っています。

図7 平成28年度と昭和61年度（親世代）の年齢別体格の比較
身長（H28平均値 - S61平均値）

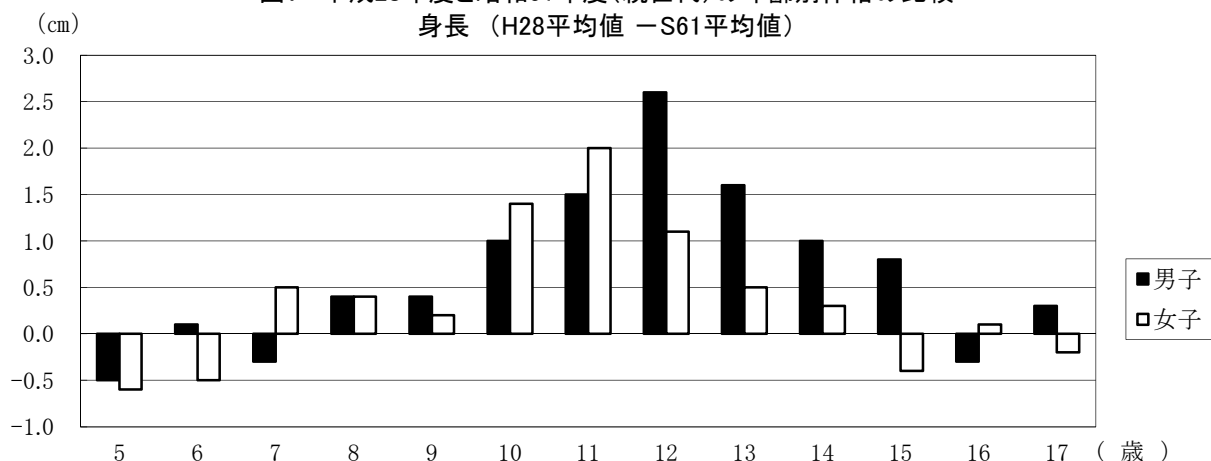
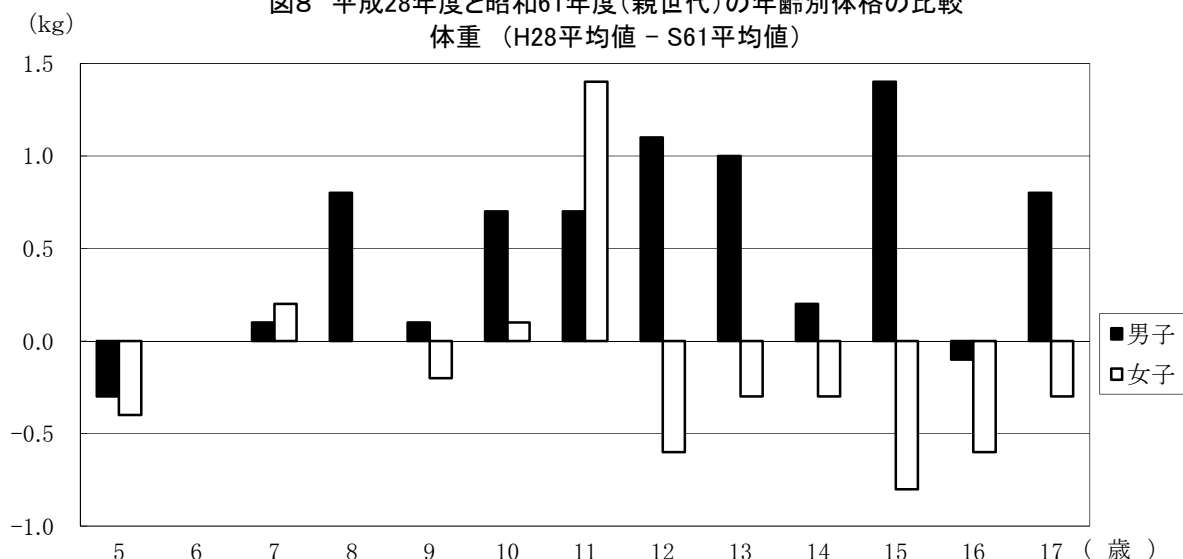


図8 平成28年度と昭和61年度（親世代）の年齢別体格の比較
体重（H28平均値 - S61平均値）



(注) ・男子6歳、女子6歳および女子8歳の親世代との差は0（ゼロ）です。

表6 平成28年度と昭和61年度(親世代)の年齢別体格の比較

区分	学校種別	学年	年齢	身長 (cm)			体重 (kg)		
				平成28年度	昭和61年度	差(H28-S61)	平成28年度	昭和61年度	差(H28-S61)
男子	幼稚園		5歳	110.0	110.5	△ 0.5	18.6	18.9	△ 0.3
	小学校	1年生	6歳	116.7	116.6	0.1	21.1	21.1	0.0
		2年生	7歳	122.0	122.3	△ 0.3	23.7	23.6	0.1
		3年生	8歳	128.1	127.7	0.4	26.8	26.0	0.8
		4年生	9歳	133.4	133.0	0.4	29.6	29.5	0.1
		5年生	10歳	139.0	138.0	1.0	33.3	32.6	0.7
		6年生	11歳	144.8	143.3	1.5	37.1	36.4	0.7
	中学校	1年生	12歳	153.1	150.5	※2.6	43.2	42.1	1.1
		2年生	13歳	159.5	157.9	1.6	47.8	46.8	1.0
		3年生	14歳	165.5	164.5	1.0	53.8	53.6	0.2
	高等学校	1年生	15歳	168.7	167.9	0.8	59.4	58.0	※1.4
		2年生	16歳	170.2	170.5	△ 0.3	60.5	60.6	△ 0.1
3年生		17歳	171.8	171.5	0.3	63.1	62.3	0.8	
女子	幼稚園		5歳	109.4	110.0	△ 0.6	18.3	18.7	△ 0.4
	小学校	1年生	6歳	115.5	116.0	△ 0.5	20.7	20.7	0.0
		2年生	7歳	121.4	120.9	0.5	23.1	22.9	0.2
		3年生	8歳	127.5	127.1	0.4	26.0	26.0	0.0
		4年生	9歳	133.2	133.0	0.2	29.1	29.3	△ 0.2
		5年生	10歳	140.0	138.6	1.4	33.0	32.9	0.1
		6年生	11歳	146.9	144.9	※2.0	38.5	37.1	※1.4
	中学校	1年生	12歳	152.0	150.9	1.1	42.4	43.0	△ 0.6
		2年生	13歳	155.4	154.9	0.5	47.0	47.3	△ 0.3
		3年生	14歳	157.1	156.8	0.3	49.4	49.7	△ 0.3
	高等学校	1年生	15歳	157.6	158.0	△ 0.4	51.8	52.6	△ 0.8
		2年生	16歳	158.1	158.0	0.1	53.0	53.6	△ 0.6
3年生		17歳	158.3	158.5	△ 0.2	53.3	53.6	△ 0.3	

(注)・「※」印は、体格差の最大値を示します。

5 「平成10年度生まれの者」と「昭和43年度生まれの者」（親世代）の年間発育量の比較

平成28年度調査で「平成10年度生まれの者」と、30年前の昭和61年度調査で「昭和43年度生まれの者」（親世代）について、6歳から17歳までの各年齢間における身長、体重の年間発育量を比較すると、以下のとおりになります。

(1) 身長（図9、図10、表7）

身長の年間発育量について「平成10年度生まれの者」と親世代とを比較すると、最大の年間発育量を示す時期は、男子では、両世代とも12歳～13歳で、「平成10年度生まれの者」が7.8cm、親世代は7.2cmとなっています。女子では、「平成10年度生まれの者」が9歳～10歳で6.7cm、親世代は10歳～11歳で、7.1cmとなっています。

最大の年間発育量を示す時期は、両世代ともほぼ同じ時期となっています。

(cm) 図9 平成10年度生まれの者と昭和43年度生まれの者(親世代)の年間発育量の比較(身長・男子)

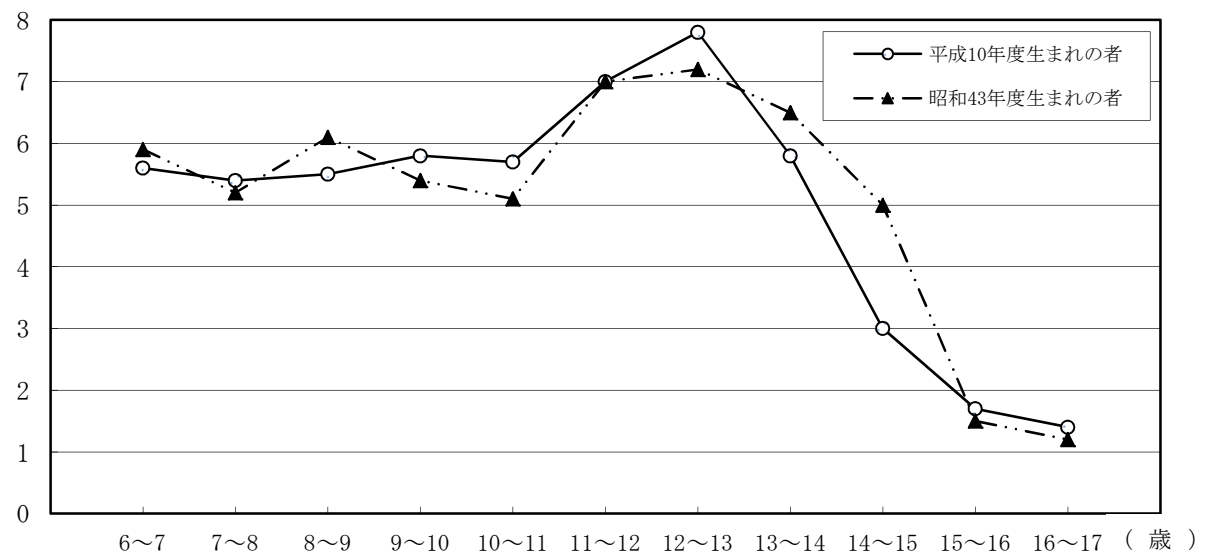
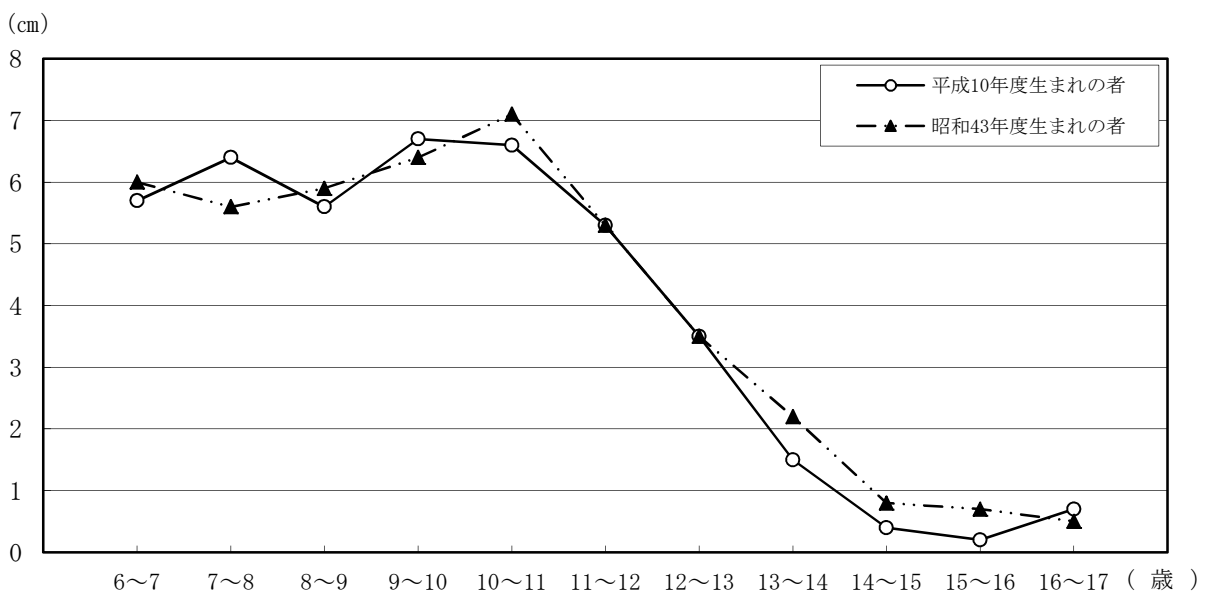


図10 平成10年度生まれの者と昭和43年度生まれの者(親世代)の年間発育量の比較(身長・女子)

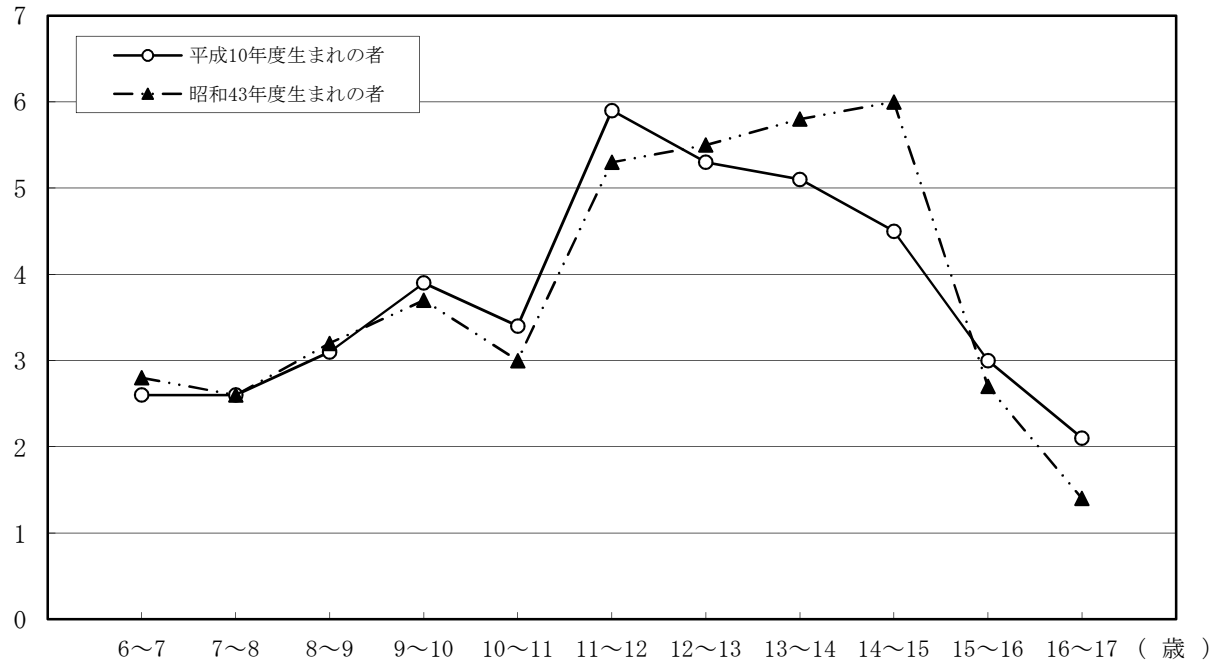


(2) 体重 (図11、図12、表7)

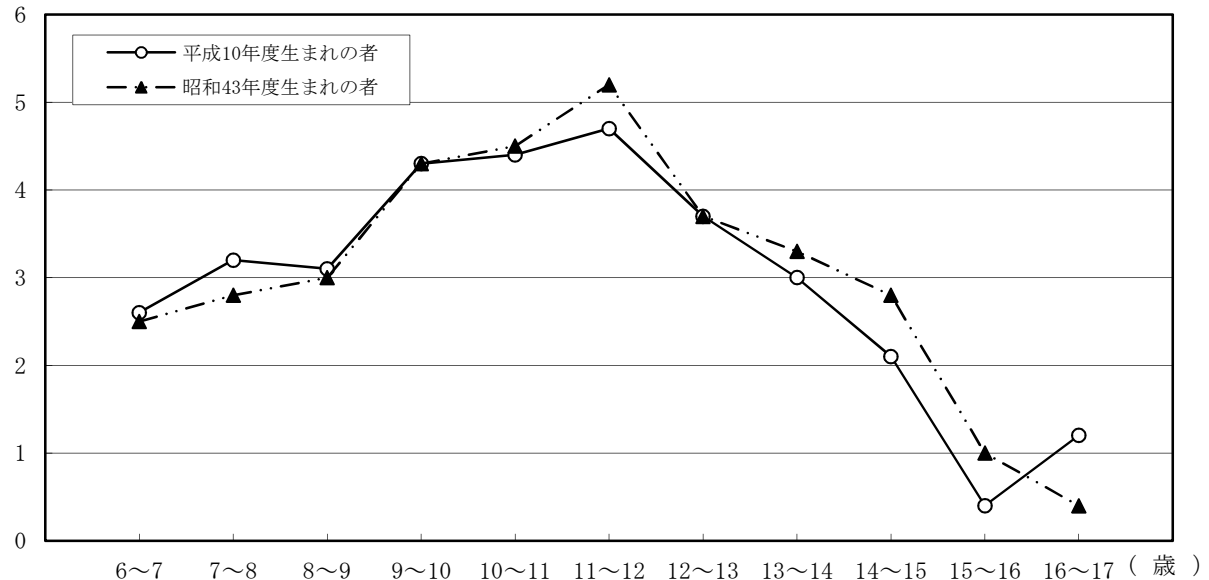
体重の年間発育量について「平成10年度生まれの者」と親世代とを比較すると、最大の年間発育量を示す時期は、男子では、「平成10年度生まれの者」が11歳～12歳で5.9kg、親世代は14歳～15歳で6.0kgになっています。女子では両世代とも11歳～12歳で、「平成10年度生まれの者」が4.7kg、親世代は5.2kgになっています。

最大の年間発育量を示す時期は、男子では「平成10年度生まれの者」が親世代より早い時期となっています。一方、女子では両世代とも同じ時期となっています。

(kg) 図11 平成10年度生まれの者と昭和43年度生まれの者(親世代)の年間発育量の比較(体重・男子)



(kg) 図12 平成10年度生まれの者と昭和43年度生まれの者(親世代)の年間発育量の比較(体重・女子)



(3) 11年間（小1～高3）の総発育量の比較（表7）

身長 の 6 歳 から 17 歳 までの 11 年 間 の 総 発 育 量 は、「平 成 10 年 度 生 ま れ の 者」が 親 世 代 より も 男 子、女 子 と も に 1.4cm 小 さ く な っ て い ます。

ま た、体 重 の 6 歳 から 17 歳 までの 11 年 間 の 総 発 育 量 は、「平 成 10 年 度 生 ま れ の 者」が 親 世 代 より も 男 子 は 0.5kg、女 子 は 0.8kg 小 さ く な っ て い ます。

身 長 と 体 重 の 発 育 量 を 小 学 校 の 時 期（6 歳 から 12 歳 までの 時 期）と 中 学 校・高 等 学 校 の 時 期（12 歳 から 17 歳 までの 時 期）と に 分 け て み る と、男 子 は 小 学 校 の 時 期 は「平 成 10 年 生 ま れ の 者」の 方 が 大 き く、中 学 校・高 等 学 校 の 時 期 は 親 世 代 の 方 が 大 き く な っ て い ます。女 子 の 発 育 量 は、小 学 校 の 時 期 は 同 じ で、中 学 校・高 等 学 校 の 時 期 は 親 世 代 の 方 が 大 き く な っ て い ます。

表7 「平成10年度生まれの者」と「昭和43年度生まれの者」（親世代）の年間発育量

区分	歳 時	身 長 (cm)				体 重 (kg)			
		平成10年度 生まれの者		昭和43年度 生まれの者		平成10年度 生まれの者		昭和43年度 生まれの者	
		年間発育量	計	年間発育量	計	年間発育量	計	年間発育量	計
男 子	6歳(小1)～7歳(小2)	5.6		5.9		2.6		2.8	
	7歳(小2)～8歳(小3)	5.4		5.2		2.6		2.6	
	8歳(小3)～9歳(小4)	5.5	35.0	6.1	34.7	3.1	21.5	3.2	20.6
	9歳(小4)～10歳(小5)	5.8		5.4		3.9		3.7	
	10歳(小5)～11歳(小6)	5.7		5.1		3.4		3.0	
	11歳(小6)～12歳(中1)	7.0		7.0		5.9		5.3	
	12歳(中1)～13歳(中2)	7.8		7.2		5.3		5.5	
	13歳(中2)～14歳(中3)	5.8		6.5		5.1		5.8	
	14歳(中3)～15歳(高1)	3.0	19.7	5.0	21.4	4.5	20.0	6.0	21.4
	15歳(高1)～16歳(高2)	1.7		1.5		3.0		2.7	
	16歳(高2)～17歳(高3)	1.4		1.2		2.1		1.4	
	11年間の総発育量	54.7		56.1		41.5		42.0	
年間発育量の最も大きい年齢	12歳～13歳		12歳～13歳		11歳～12歳		14歳～15歳		
女 子	6歳(小1)～7歳(小2)	5.7		6.0		2.6		2.5	
	7歳(小2)～8歳(小3)	6.4		5.6		3.2		2.8	
	8歳(小3)～9歳(小4)	5.6	36.3	5.9	36.3	3.1	22.3	3.0	22.3
	9歳(小4)～10歳(小5)	6.7		6.4		4.3		4.3	
	10歳(小5)～11歳(小6)	6.6		7.1		4.4		4.5	
	11歳(小6)～12歳(中1)	5.3		5.3		4.7		5.2	
	12歳(中1)～13歳(中2)	3.5		3.5		3.7		3.7	
	13歳(中2)～14歳(中3)	1.5		2.2		3.0		3.3	
	14歳(中3)～15歳(高1)	0.4	6.3	0.8	7.7	2.1	10.4	2.8	11.2
	15歳(高1)～16歳(高2)	0.2		0.7		0.4		1.0	
	16歳(高2)～17歳(高3)	0.7		0.5		1.2		0.4	
	11年間の総発育量	42.6		44.0		32.7		33.5	
年間発育量の最も大きい年齢	9歳～10歳		10歳～11歳		11歳～12歳		11歳～12歳		

- (注) ・年間発育量は、たとえば平成10年度生まれの者の「6～7歳」の年間発育量は、平成18年度調査の7歳の体格から平成17年度調査の6歳の体格を引いたものです。
 ・11年間の総発育量は、6歳から17歳になるまでの発育量の合計です。
 ・平成10年度生まれの者とは、平成10年4月2日から平成11年4月1日までに生まれた者で、平成17年度調査の6歳、平成28年度調査の17歳です。
 ・昭和43年度生まれの者とは、昭和43年4月2日から昭和44年4月1日までに生まれた者で、昭和50年度調査の6歳、昭和61年度調査の17歳です。

6 肥満傾向児および痩身傾向児の出現率

(1) 肥満傾向児の出現率 (表 8)

肥満傾向児の出現率を年齢別にみると、男子は15歳が11.97%と最も高く、女子は17歳が8.46%と最も高くなっています。

これを全国平均値と比べると、男子は5歳～14歳、16歳および17歳で全国平均値より低くなっています。女子は5歳～16歳で全国平均値より低くなっています。

また、都道府県別の順位では、男子の10歳および11歳ならびに女子の10歳および12歳が全国で最も肥満傾向児の出現率が低くなっています。

(2) 痩身傾向児の出現率 (表 8)

痩身傾向児の出現率を年齢別にみると、男子では10歳の3.78%が最も高く、女子では12歳の7.24%が最も高くなっています。

これを全国平均値と比べると、男子は6歳、7歳、9歳、10歳、14歳および15歳で全国平均値より高くなっています。女子は5歳、9歳、10歳、12歳～15歳および17歳で全国平均値より高くなっています。また、都道府県別の順位では、男子の9歳および10歳が全国第5位、11歳が同43位、ならびに女子の12歳が全国第1位、9歳が同2位、14歳および15歳が同3位、6歳が同44位でした。

表 8 滋賀県と全国の年齢別・男女別肥満傾向児および痩身傾向児の出現率の比較

区分	学校種別	学年	年齢	肥満傾向児 (%)			痩身傾向児 (%)			
				滋賀県(A)	全国(B)	差 (A-B)	滋賀県(C)	全国(D)	差 (C-D)	
男子	幼稚園		5歳	1.12	2.68	△ 1.56	-	0.24	△ 0.24	
	小学校	1年生	6歳	2.44	4.35	△ 1.91	0.87	0.45	0.42	
		2年生	7歳	4.14	5.74	△ 1.60	0.78	0.41	0.37	
		3年生	8歳	5.34	7.65	△ 2.31	0.57	1.16	△ 0.59	
		4年生	9歳	6.68	9.41	△ 2.73	2.59	1.48	1.11	
		5年生	10歳	5.98	10.01	△ 4.03	3.78	2.49	1.29	
		6年生	11歳	5.34	10.08	△ 4.74	1.85	2.94	△ 1.09	
	中学校	1年生	12歳	6.97	10.42	△ 3.45	2.67	2.75	△ 0.08	
		2年生	13歳	6.43	8.28	△ 1.85	1.92	2.04	△ 0.12	
		3年生	14歳	7.48	8.04	△ 0.56	2.05	1.84	0.21	
		高等学校	1年生	15歳	11.97	10.95	1.02	3.30	3.07	0.23
			2年生	16歳	6.76	9.43	△ 2.67	1.99	2.25	△ 0.26
			3年生	17歳	8.69	10.64	△ 1.95	1.25	2.21	△ 0.96
女子	幼稚園		5歳	1.13	2.44	△ 1.31	0.88	0.44	0.44	
	小学校	1年生	6歳	2.97	4.24	△ 1.27	0.12	0.40	△ 0.28	
		2年生	7歳	3.26	5.18	△ 1.92	0.40	0.64	△ 0.24	
		3年生	8歳	4.42	6.63	△ 2.21	0.80	1.07	△ 0.27	
		4年生	9歳	5.42	7.17	△ 1.75	3.37	1.86	1.51	
		5年生	10歳	3.92	7.86	△ 3.94	3.83	2.99	0.84	
		6年生	11歳	5.82	8.31	△ 2.49	2.68	2.99	△ 0.31	
	中学校	1年生	12歳	5.31	8.57	△ 3.26	7.24	4.29	2.95	
		2年生	13歳	6.02	7.46	△ 1.44	3.79	3.47	0.32	
		3年生	14歳	5.23	7.70	△ 2.47	3.56	2.67	0.89	
	高等学校	1年生	15歳	6.42	8.46	△ 2.04	3.73	2.30	1.43	
		2年生	16歳	4.77	7.36	△ 2.59	1.23	1.84	△ 0.61	
		3年生	17歳	8.46	7.95	0.51	1.81	1.51	0.30	

(注) ・ 肥満傾向児とは、性別・年齢別・身長別標準体重から肥満度を求め、肥満度が20%以上の者です。
 ・ 痩身傾向児とは、性別・年齢別・身長別標準体重から肥満度を求め、肥満度が△20%以下の者です。
 ・ 肥満度 = (実測体重 - 身長別標準体重) / 身長別標準体重 × 100(%)

7 ローレル指数 (図13、表9)

幼児、児童および生徒の体型を表す指数としては、一般にローレル指数を用います。

年齢別・男女別ローレル指数を比較すると、男女ともほぼ同じ値で幼年期から下降しますが、男子の場合は13歳頃から、女子の場合は12歳頃から次第に上昇しています。

また、男女とも全ての年齢において、標準の範囲の中に入っています。

ローレル指数とは、幼児・児童・生徒の肥満状態を知る上で便利な指数で、学年全体の傾向や年次推移など集団の傾向を表すのに用いられます。

$$\text{ローレル指数} = \frac{\text{体重 (kg)}}{\text{身長 (cm)}^3} \times 10^7$$

〔ローレル指数の分類〕

やせすぎ	99以下
やややせている	100～114
標準	115～144
やや太っている	145～159
太りすぎ	160以上

(ローレル指数) 図13 年齢別・男女別ローレル指数

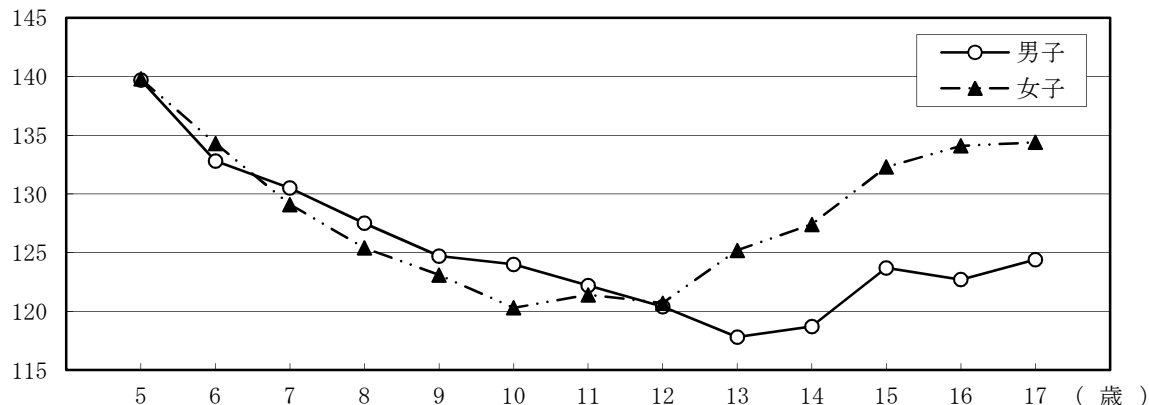


表9 年齢別・男女別ローレル指数

区分	学年	年齢	男子		女子	
			平成28年度	前年度との差 (H28-H27)	平成28年度	前年度との差 (H28-H27)
幼稚園		5歳	139.7	0.7	139.8	△ 0.3
小学校	1年生	6歳	132.8	1.0	134.3	0.6
	2年生	7歳	130.5	1.1	129.1	0.6
	3年生	8歳	127.5	0.6	125.4	△ 0.6
	4年生	9歳	124.7	△ 1.2	123.1	△ 0.3
	5年生	10歳	124.0	0.4	120.3	△ 1.0
	6年生	11歳	122.2	△ 0.9	121.4	△ 0.2
中学校	1年生	12歳	120.4	△ 0.6	120.7	0.2
	2年生	13歳	117.8	0.6	125.2	0.8
	3年生	14歳	118.7	△ 0.2	127.4	△ 0.5
高等学校	1年生	15歳	123.7	1.2	132.3	1.7
	2年生	16歳	122.7	△ 0.6	134.1	1.0
	3年生	17歳	124.4	0.0	134.4	0.8

【 健康 状 態 】

主な疾病・異常の被患率等（男女計）

（１） 裸眼視力1.0未満（図14、表10、表11）

「裸眼視力1.0未満」の者の割合は、幼稚園が19.9%、小学校が23.8%、中学校が50.7%となっています。

これを全国平均値と比べると、幼稚園で8.0ポイント、小学校で7.7ポイント、中学校で3.9ポイント低く、いずれも全国平均値を下回っています。

また、これを前年度と比べると、小学校で3.8ポイント、中学校で3.1ポイント減少しました。

なお、高等学校については回答数が少ないため、公表していません。

（２） 眼の疾病・異常（図15、表10、表11）

「眼の疾病・異常」の者の割合は、幼稚園が0.3%、小学校が2.6%、中学校が1.7%、高等学校が1.0%となっています。

これを全国平均値と比べると、幼稚園で1.6ポイント、小学校で2.8ポイント、中学校で3.4ポイント、高等学校で2.4ポイント低く、全ての学校種別で全国平均値を下回っています。

また、これを前年度と比べると、幼稚園で0.5ポイント、中学校で1.2ポイント減少しましたが、小学校では0.3ポイント、高等学校は0.1ポイント増加しました。

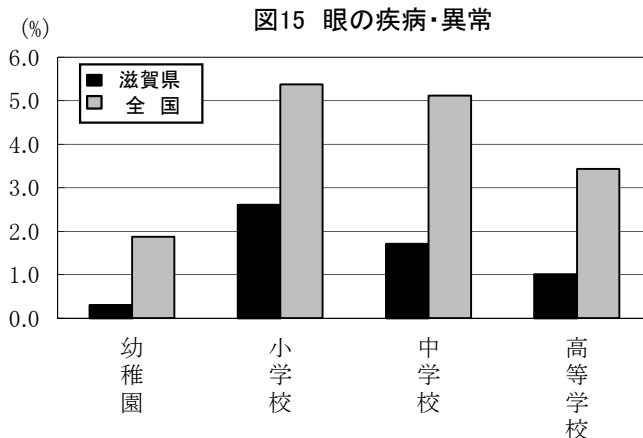
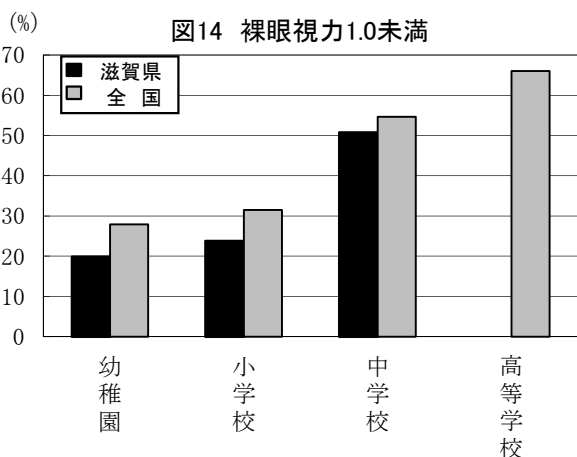
（３） 耳疾患（図16、表10、表11）

「耳疾患」の者の割合は、幼稚園が2.2%、小学校が3.3%、中学校が1.3%、高等学校が0.0%となっています。

これを全国平均値と比べると、幼稚園で0.6ポイント、小学校で2.8ポイント、中学校で3.2ポイント、高等学校で2.3ポイント低く、全ての学校種別で全国平均値を下回っています。

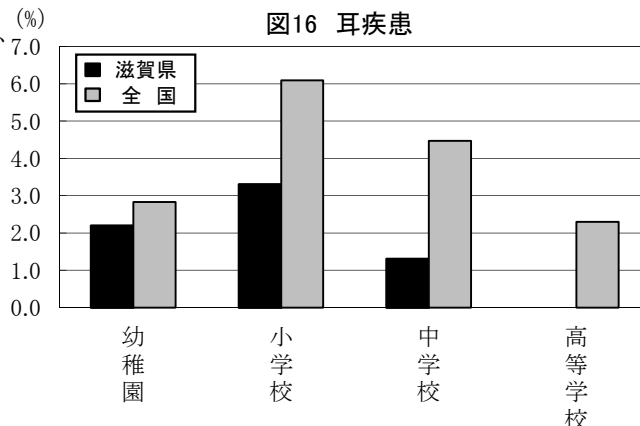
また、これを前年度と比べると、幼稚園で2.0ポイント、中学校で0.3ポイント、高等学校で0.1ポイント減少しましたが、小学校では0.5ポイント増加しました。

図14～図16 滋賀県と全国被患率の比較（滋賀県被患率 - 全国被患率）



(注) ・ 図14の滋賀県の高高等学校は回答数が少ないため、公表していません。

・ 図16の滋賀県の高高等学校は「0.0」です。



(4) 鼻・副鼻腔疾患 (図17、表10、表11)

「鼻・副鼻腔疾患」(蓄のう症、アレルギー性鼻炎など)の者の割合は、幼稚園が1.1%、小学校が6.5%、中学校が4.4%、高等学校が2.4%となっています。

これを全国平均値と比べると、幼稚園で2.5ポイント、小学校で6.4ポイント、中学校で7.1ポイント、高等学校で7.0ポイント低く、全ての学校種別で全国平均値を下回っています。

また、これを前年度と比べると、幼稚園で0.4ポイント、高等学校で1.5ポイント減少しましたが、小学校では1.8ポイント、中学校で0.2ポイント増加しました。

(5) むし歯(う歯) (図18、図19、表10、表11)

「むし歯」の者の割合(治療済みの者を含む)は、幼稚園が40.3%、小学校が48.4%、中学校が36.5%、高等学校が44.9%となっています。

これを全国平均値と比べると、小学校で0.5ポイント、中学校で1.0ポイント、高等学校で4.3ポイント低く、全国平均値を下回っていますが、幼稚園では4.7ポイント上回りました。

また、これを前年度と比べると、中学校で3.7ポイント、高等学校で8.2ポイント減少しましたが、幼稚園では0.5ポイント、小学校で0.1ポイント増加しました。

むし歯の被患率の推移をみると、平成21年度から全ての学校種別で減少傾向にありましたが、今年度は幼稚園と小学校で微増となりました。

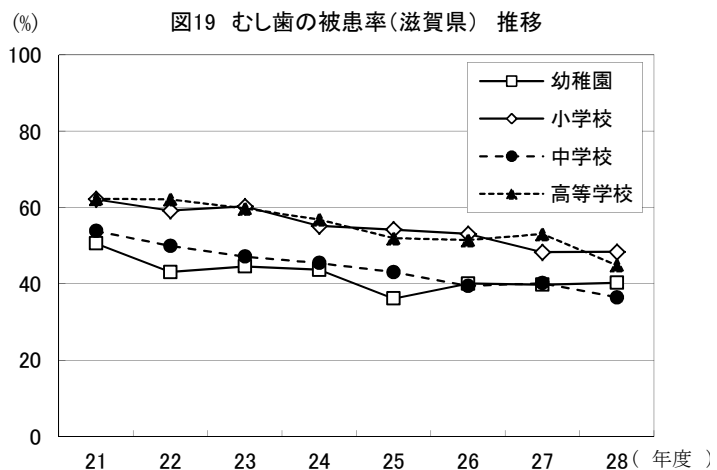
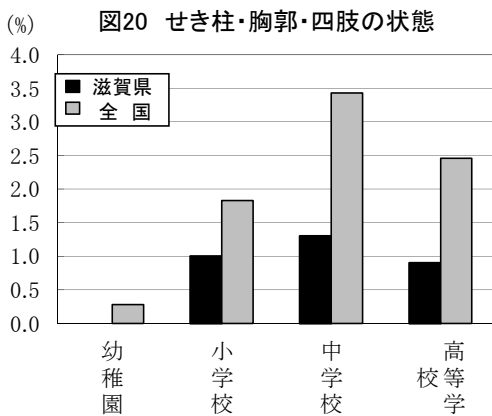
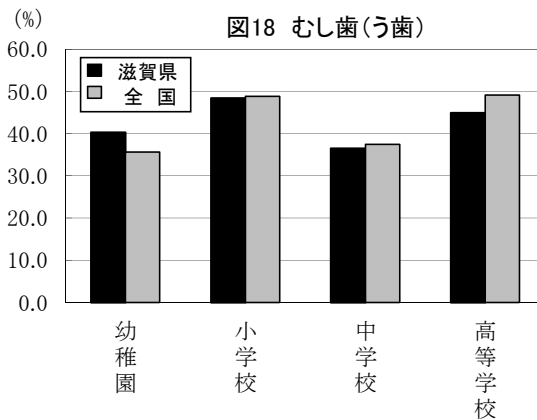
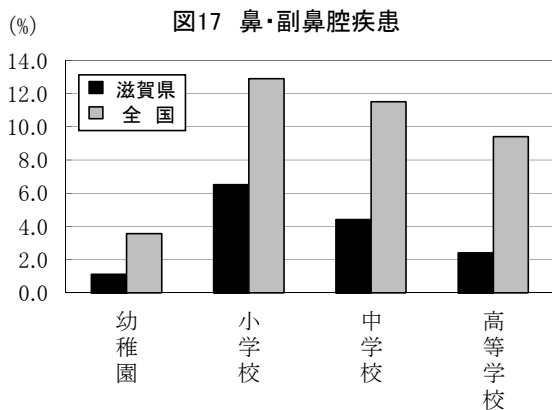
(6) せき柱・胸郭・四肢の状態 (図20、表10、表11)

「せき柱・胸郭・四肢の状態」の者の割合は、幼稚園が0.0%、小学校が1.0%、中学校が1.3%、高等学校が0.9%となっています。

これを全国平均値と比べると、幼稚園で0.3ポイント、小学校で0.8ポイント、中学校で2.1ポイント、高等学校で1.6ポイント低く、全ての学校種別で全国平均値を下回りました。

なお、四肢の状態は平成28年度から調査項目に追加されました。

図17～図20 滋賀県と全国被患率の比較(滋賀県被患率 - 全国被患率)



(注)・図20の滋賀県の幼稚園は「0.0」です。

(7) 心電図異常 (図21、表10、表11) 6歳、12歳および15歳時のみ

「心電図異常」の者の割合は、小学校が4.6%、中学校が5.5%、高等学校が5.2%となっています。これを全国平均値と比べると、小学校で2.2ポイント、中学校で2.2ポイント、高等学校で1.8ポイント高く、全ての学校種別で全国平均値を上回っています。また、これを前年度と比べると、小学校で0.1ポイント、中学校で0.6ポイント減少しましたが、高等学校では0.2ポイント増加しました。なお、幼稚園は調査の対象となっていない。

(8) 蛋白検出の者 (図22、表10、表11)

「蛋白検出の者」の割合は、幼稚園が0.1%、小学校が0.3%、中学校が1.8%、高等学校が1.9%となっています。これを全国平均値と比べると、幼稚園で0.6ポイント、小学校で0.5ポイント、中学校で0.8ポイント、高等学校で1.4ポイント低く、全ての学校種別で全国平均値を下回っています。また、これを前年度と比べると、幼稚園で0.1ポイント、小学校で0.1ポイント、中学校で0.1ポイント、高等学校で0.2ポイントと、全ての学校種別で減少しました。

(9) ぜん息 (図23、表10、表11)

「ぜん息」の者の割合は、幼稚園が2.1%、小学校が3.4%、中学校が1.0%、高等学校が0.9%となっています。これを全国平均値と比べると、幼稚園で0.2ポイント、小学校で0.3ポイント、中学校で1.9ポイント、高等学校で1.0ポイント低く、全ての学校種別で全国平均値を下回っています。また、これを前年度と比べると、幼稚園で0.5ポイント、高等学校で0.5ポイント減少しましたが、小学校で0.3ポイント増加しました。中学校は前年度と同じ数値となっています。

図21～図23 滋賀県と全国被患率の比較 (滋賀県被患率 - 全国被患率)

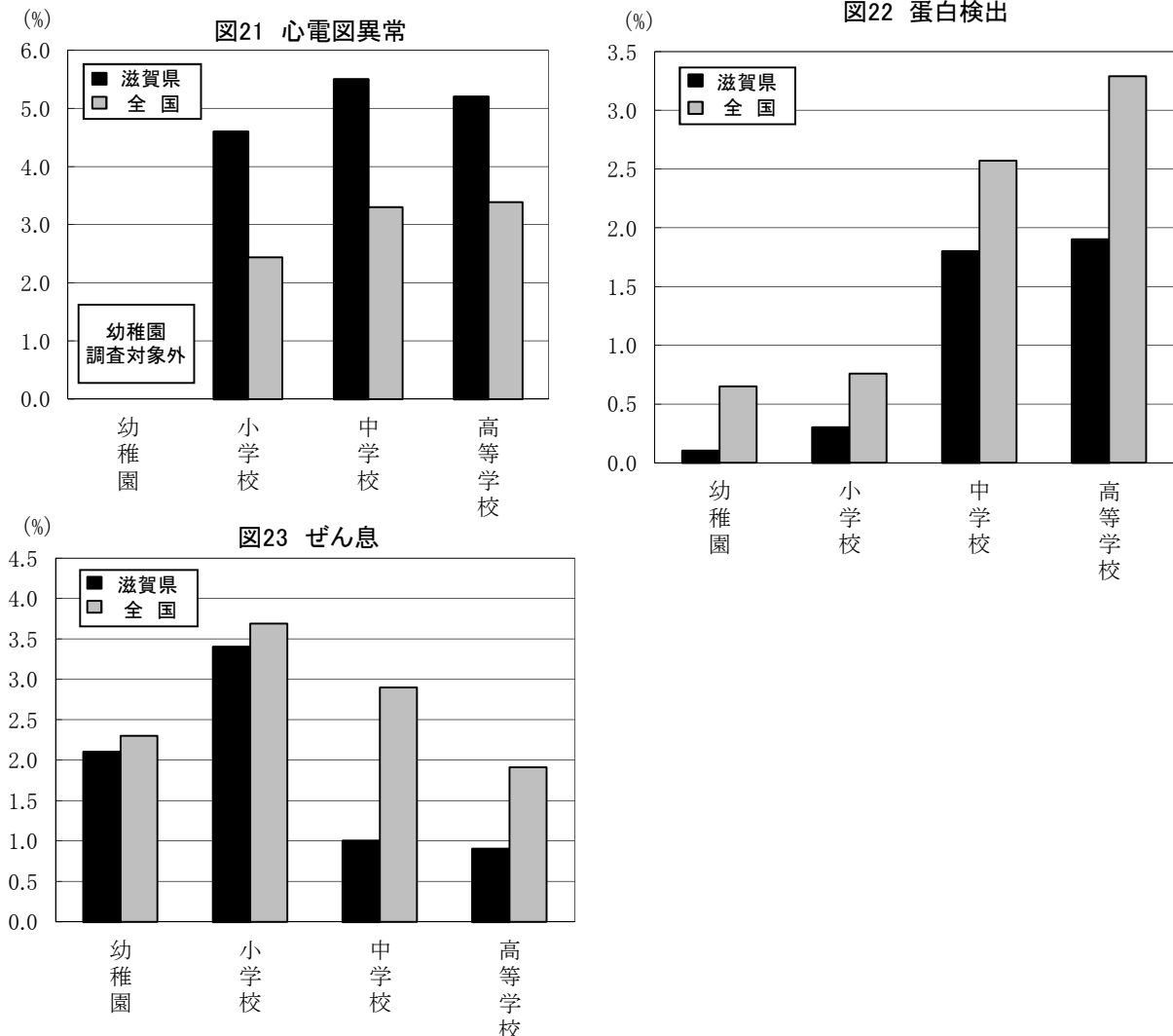


表10 滋賀県と全国の主な疾病・異常の被患率（男女計）

(単位:%)

区分	裸眼視力1.0未満			眼の疾病・異常			耳疾患		
	滋賀県(A)	全国(B)	差(A-B)	滋賀県(C)	全国(D)	差(C-D)	滋賀県(E)	全国(F)	差(E-F)
幼稚園	19.9	27.9	△ 8.0	0.3	1.9	△ 1.6	2.2	2.8	△ 0.6
小学校	23.8	31.5	△ 7.7	2.6	5.4	△ 2.8	3.3	6.1	△ 2.8
中学校	50.7	54.6	△ 3.9	1.7	5.1	△ 3.4	1.3	4.5	△ 3.2
高等学校	X	66.0	X	1.0	3.4	△ 2.4	0.0	2.3	△ 2.3
区分	鼻・副鼻腔疾患			むし歯（う歯）			せき柱・胸郭・四肢の状態（※注）		
	滋賀県(G)	全国(H)	差(G-H)	滋賀県(I)	全国(J)	差(I-J)	滋賀県(K)	全国(L)	差(K-L)
幼稚園	1.1	3.6	△ 2.5	40.3	35.6	4.7	0.0	0.3	△ 0.3
小学校	6.5	12.9	△ 6.4	48.4	48.9	△ 0.5	1.0	1.8	△ 0.8
中学校	4.4	11.5	△ 7.1	36.5	37.5	△ 1.0	1.3	3.4	△ 2.1
高等学校	2.4	9.4	△ 7.0	44.9	49.2	△ 4.3	0.9	2.5	△ 1.6
区分	心電図異常			蛋白検出の者			ぜん息		
	滋賀県(M)	全国(N)	差(M-N)	滋賀県(O)	全国(P)	差(O-P)	滋賀県(Q)	全国(R)	差(Q-R)
幼稚園	0.1	0.7	△ 0.6	2.1	2.3	△ 0.2
小学校	4.6	2.4	2.2	0.3	0.8	△ 0.5	3.4	3.7	△ 0.3
中学校	5.5	3.3	2.2	1.8	2.6	△ 0.8	1.0	2.9	△ 1.9
高等学校	5.2	3.4	1.8	1.9	3.3	△ 1.4	0.9	1.9	△ 1.0

(注)・「X」は、回答校数が少ないため、公表していません。

- ・「…」は、調査の対象になっていません。
- ・「-」は、該当者がいません。
- ・「せき柱・胸郭・四肢の状態」については、平成27年度までは「せき柱・胸郭」のみを調査。

表11 主な疾病・異常の前年比較（男女計）

(単位:%)

区分	裸眼視力1.0未満			眼の疾病・異常			耳疾患		
	平成28年度(A)	平成27年度(B)	差(A-B)	平成28年度(C)	平成27年度(D)	差(C-D)	平成28年度(E)	平成27年度(F)	差(E-F)
幼稚園	19.9	X	X	0.3	0.8	△ 0.5	2.2	4.2	△ 2.0
小学校	23.8	27.6	△ 3.8	2.6	2.3	0.3	3.3	2.8	0.5
中学校	50.7	53.8	△ 3.1	1.7	2.9	△ 1.2	1.3	1.6	△ 0.3
高等学校	X	-	X	1.0	0.9	0.1	0.0	0.1	△ 0.1
区分	鼻・副鼻腔疾患			むし歯（う歯）			せき柱・胸郭・四肢の状態（※注）		
	平成28年度(G)	平成27年度(H)	差(G-H)	平成28年度(I)	平成27年度(J)	差(I-J)	平成28年度(K)	平成27年度(L)	差(K-L)
幼稚園	1.1	1.5	△ 0.4	40.3	39.8	0.5	0.0	(-)	/
小学校	6.5	4.7	1.8	48.4	48.3	0.1	1.0	(0.4)	/
中学校	4.4	4.2	0.2	36.5	40.2	△ 3.7	1.3	(0.7)	/
高等学校	2.4	3.9	△ 1.5	44.9	53.1	△ 8.2	0.9	(0.4)	/
区分	心電図異常			蛋白検出の者			ぜん息		
	平成28年度(M)	平成27年度(N)	差(M-N)	平成28年度(O)	平成27年度(P)	差(O-P)	平成28年度(Q)	平成27年度(R)	差(Q-R)
幼稚園	0.1	0.2	△ 0.1	2.1	2.6	△ 0.5
小学校	4.6	4.7	△ 0.1	0.3	0.4	△ 0.1	3.4	3.1	0.3
中学校	5.5	6.1	△ 0.6	1.8	1.9	△ 0.1	1.0	1.0	0.0
高等学校	5.2	5.0	0.2	1.9	2.1	△ 0.2	0.9	1.4	△ 0.5

(注)・「X」は、回答校数が少ないため、公表していません。

- ・「…」は、調査の対象になっていません。
- ・「-」は、該当者がいません。（「裸眼視力1.0未満」の平成27年度の高等学校は回答校なし。）
- ・「せき柱・胸郭・四肢の状態」については、平成27年度までは「せき柱・胸郭」のみを調査。

Ⅲ 統計表

表A 年齢別身長および体重の平均値および標準偏差（滋賀県）

区分	学校種別	学年	年齢	身長 (cm)		体重 (kg)		
				平均値	標準偏差	平均値	標準偏差	
子	幼稚園		5歳	110.0	4.36	18.6	2.35	
	小学校	1年生	6歳	116.7	4.94	21.1	3.12	
		2年生	7歳	122.0	5.39	23.7	4.07	
		3年生	8歳	128.1	5.10	26.8	4.32	
		4年生	9歳	133.4	5.59	29.6	5.52	
		5年生	10歳	139.0	5.72	33.3	6.35	
		6年生	11歳	144.8	7.26	37.1	7.42	
	中学校	1年生	12歳	153.1	7.76	43.2	8.65	
		2年生	13歳	159.5	7.65	47.8	9.20	
		3年生	14歳	165.5	6.62	53.8	9.96	
	高等学校	1年生	15歳	168.7	5.66	59.4	11.05	
		2年生	16歳	170.2	6.00	60.5	10.39	
		3年生	17歳	171.8	5.35	63.1	9.11	
	女	幼稚園		5歳	109.4	4.51	18.3	2.33
		小学校	1年生	6歳	115.5	4.93	20.7	2.76
2年生			7歳	121.4	4.81	23.1	3.26	
3年生			8歳	127.5	5.02	26.0	4.02	
4年生			9歳	133.2	6.00	29.1	5.10	
5年生			10歳	140.0	6.88	33.0	6.45	
6年生			11歳	146.9	6.75	38.5	7.46	
中学校		1年生	12歳	152.0	6.12	42.4	7.47	
		2年生	13歳	155.4	5.21	47.0	7.33	
		3年生	14歳	157.1	5.14	49.4	6.82	
高等学校		1年生	15歳	157.6	5.00	51.8	7.46	
		2年生	16歳	158.1	5.25	53.0	7.68	
		3年生	17歳	158.3	5.42	53.3	8.76	

表B1-1 年度別年齢別平均身長の推移（滋賀県・男子）

（単位：cm）

区分	S30年度	S40	S46	S51	S56	S61	H3	H8	H13	H18	
幼稚園	5歳	106.1	108.5	109.5	109.6	110.2	110.5	111.1	110.7	111.1	110.6
小学校	6	110.8	113.9	114.5	115.4	115.8	116.6	116.6	116.7	116.7	116.6
	7	116.0	119.3	120.2	121.3	121.7	122.3	122.7	122.5	122.3	122.7
	8	120.9	124.8	125.0	126.9	127.0	127.7	128.1	128.4	128.5	128.4
	9	126.0	129.6	130.6	131.8	132.3	133.0	133.5	133.6	133.4	133.7
	10	130.4	134.3	134.8	137.4	137.7	138.0	139.4	138.6	138.8	138.6
	11	134.6	139.3	141.6	142.4	143.0	143.3	144.1	144.2	144.8	145.4
中学校	12	139.8	145.3	146.8	149.4	150.1	150.5	151.9	151.5	152.5	152.1
	13	145.9	152.7	154.1	156.8	157.8	157.9	159.1	159.2	160.5	159.5
	14	152.6	158.8	161.1	163.0	164.1	164.5	165.3	165.3	165.7	165.3
高等学校	15	159.5	164.5	165.4	167.0	168.6	167.9	168.1	168.9	168.5	168.9
	16	162.0	166.7	167.2	168.9	170.0	170.5	170.8	170.2	170.4	170.6
	17	164.7	167.8	168.4	169.9	170.4	171.5	170.9	171.3	171.2	171.8
区分	H19年度	H20	H21	H22	H23	H24	H25	H26	H27	H28	
幼稚園	5歳	110.6	110.9	110.5	111.0	110.4	110.7	110.3	110.3	110.4	110.0
小学校	6	116.7	117.3	117.0	116.8	116.7	116.5	117.0	116.6	116.8	116.7
	7	122.7	122.9	122.9	122.5	123.3	122.6	122.1	122.2	122.7	122.0
	8	128.1	128.2	128.6	128.3	128.4	129.0	128.1	128.0	128.3	128.1
	9	133.8	133.6	133.9	134.0	133.2	133.6	133.6	133.4	133.7	133.4
	10	138.6	138.9	139.4	139.1	139.1	138.4	138.8	138.9	138.6	139.0
	11	144.7	144.7	145.5	145.1	144.8	145.1	144.7	145.5	145.1	144.8
中学校	12	151.1	152.0	152.6	152.0	152.1	153.2	152.1	152.9	152.5	153.1
	13	159.5	159.8	159.5	159.9	158.7	159.9	159.7	160.2	160.0	159.5
	14	165.1	165.4	164.8	165.7	165.1	165.4	165.7	165.5	165.3	165.5
高等学校	15	168.7	168.5	168.4	169.1	168.5	168.8	168.8	168.7	168.9	168.7
	16	170.4	170.1	170.2	170.3	169.9	170.4	169.8	171.0	170.4	170.2
	17	171.3	171.5	171.0	171.4	171.2	171.3	171.0	171.1	170.8	171.8

表B1-2 年度別年齢別平均身長の推移（滋賀県・女子）

(単位:cm)

区分	S30年度	S40	S46	S51	S56	S61	H3	H8	H13	H18	
幼稚園	5歳	105.0	107.1	108.7	108.8	109.5	110.0	110.1	110.0	110.4	110.1
小学校	6	109.7	112.7	113.9	114.7	115.0	116.0	116.1	115.6	116.4	115.9
	7	115.0	118.2	119.9	120.5	121.0	120.9	121.6	121.8	121.9	121.4
	8	120.1	123.3	124.4	126.2	126.1	127.1	127.2	127.8	126.9	127.5
	9	125.4	128.8	130.0	131.5	131.8	133.0	133.3	133.7	133.3	133.5
	10	130.2	134.7	135.6	138.3	137.8	138.6	139.6	139.8	139.8	140.0
	11	135.4	141.0	142.8	144.6	144.8	144.9	145.9	146.5	147.2	146.9
中学校	12	141.3	146.7	148.1	150.3	150.8	150.9	151.5	152.3	152.0	152.1
	13	146.3	150.7	152.7	153.8	154.6	154.9	154.8	155.4	155.5	155.6
	14	149.7	153.2	155.2	155.7	156.6	156.8	157.1	157.5	157.3	157.1
高等学校	15	152.4	154.8	155.1	156.5	157.5	158.0	157.8	157.5	157.7	157.5
	16	153.2	155.6	155.0	156.9	157.5	158.0	158.0	158.3	158.2	158.5
	17	154.1	155.7	155.2	157.2	158.0	158.5	158.6	158.7	158.5	158.5
区分	H19年度	H20	H21	H22	H23	H24	H25	H26	H27	H28	
幼稚園	5歳	110.0	109.8	110.1	109.6	109.2	109.7	109.8	109.1	109.5	109.4
小学校	6	115.4	116.1	115.6	115.8	115.9	115.7	115.7	115.7	115.7	115.5
	7	121.5	121.6	121.9	121.4	121.5	121.4	121.5	122.2	121.4	121.4
	8	127.8	127.6	127.7	127.8	127.3	127.0	127.5	127.2	127.3	127.5
	9	133.8	133.4	133.5	133.1	133.9	133.9	133.4	133.1	133.4	133.2
	10	140.7	140.3	140.1	140.5	140.6	140.2	140.4	140.1	139.9	140.0
	11	147.3	147.2	147.3	146.7	147.5	146.5	146.9	147.3	146.6	146.9
中学校	12	152.1	152.2	152.1	152.0	152.0	152.2	151.7	152.2	151.6	152.0
	13	155.7	155.7	155.3	155.2	155.3	155.5	155.5	155.1	155.4	155.4
	14	157.0	156.8	157.1	157.2	157.0	157.0	157.0	157.0	156.8	157.1
高等学校	15	157.6	157.6	158.5	157.2	157.7	157.9	157.5	157.4	157.9	157.6
	16	158.5	158.2	158.1	158.0	158.1	158.0	157.7	158.0	157.6	158.1
	17	158.4	159.0	158.5	158.3	158.4	158.7	158.1	158.1	158.4	158.3

表B2-1 年度別年齢別平均体重の推移（滋賀県・男子）

(単位:kg)

区分	S30年度	S40	S46	S51	S56	S61	H3	H8	H13	H18	
幼稚園	5歳	17.3	18.0	18.3	18.5	18.9	18.9	19.3	19.1	19.1	18.7
小学校	6	18.8	19.7	19.7	20.9	20.7	21.1	21.3	21.5	21.5	21.3
	7	20.9	21.7	22.4	23.1	23.2	23.6	24.1	24.2	24.1	24.2
	8	22.9	24.2	24.5	25.8	26.1	26.0	26.8	27.5	27.8	27.0
	9	25.1	26.9	27.7	28.5	29.1	29.5	29.9	30.9	30.4	30.6
	10	27.5	29.4	30.5	32.2	32.7	32.6	34.2	34.2	34.4	33.3
	11	29.8	32.5	35.0	35.5	35.6	36.4	37.1	37.2	37.9	38.5
中学校	12	33.3	37.0	38.3	40.7	40.9	42.1	43.1	43.1	44.2	43.3
	13	37.6	42.4	44.0	46.2	46.9	46.8	48.5	49.1	50.2	49.1
	14	43.0	48.1	50.2	51.4	52.1	53.6	53.8	53.8	54.7	54.0
高等学校	15	48.8	53.5	55.4	56.2	58.0	58.0	58.7	58.8	59.5	60.6
	16	52.1	56.5	57.0	58.0	59.7	60.6	61.2	60.7	61.1	62.9
	17	54.6	58.4	58.7	60.3	60.6	62.3	62.1	62.4	62.7	64.6
区分	H19年度	H20	H21	H22	H23	H24	H25	H26	H27	H28	
幼稚園	5歳	18.8	19.0	18.7	18.9	18.7	18.7	18.6	18.6	18.7	18.6
小学校	6	21.5	21.7	21.4	21.2	21.3	21.0	21.5	21.1	21.0	21.1
	7	23.9	24.1	24.2	23.9	24.2	23.6	23.4	23.4	23.9	23.7
	8	26.8	27.0	27.1	27.0	26.9	27.3	26.5	26.4	26.8	26.8
	9	30.7	29.9	30.3	30.3	29.7	29.8	29.9	29.6	30.1	29.6
	10	33.3	33.3	33.8	34.0	33.4	32.8	33.2	33.1	32.9	33.3
	11	37.7	37.3	37.8	37.2	37.8	37.6	37.2	38.2	37.6	37.1
中学校	12	42.1	43.5	43.4	42.7	43.1	44.3	43.0	43.6	42.9	43.2
	13	48.9	49.1	48.1	48.6	47.1	48.4	48.2	48.8	48.0	47.8
	14	53.9	54.5	53.3	54.3	53.7	53.4	53.5	53.6	53.7	53.8
高等学校	15	58.9	58.7	60.0	59.1	59.1	58.0	58.5	58.0	59.0	59.4
	16	62.1	60.9	60.3	60.4	60.9	60.3	60.6	61.8	61.0	60.5
	17	63.2	63.5	62.1	62.2	62.9	64.1	62.9	62.9	62.0	63.1

表B2-2 年度別年齢別平均体重の推移（滋賀県・女子）

(単位:kg)

区分	S30年度	S40	S46	S51	S56	S61	H3	H8	H13	H18	
幼稚園	5歳	16.8	17.5	17.8	18.1	18.4	18.7	18.8	18.7	18.7	18.6
小学校	6	18.3	19.1	19.3	20.1	20.3	20.7	21.0	21.1	21.2	21.0
	7	20.3	21.2	22.1	22.6	22.7	22.9	23.2	23.6	23.7	23.2
	8	22.5	23.7	24.2	25.5	25.2	26.0	26.2	26.8	26.2	26.2
	9	25.0	26.3	27.2	28.4	28.3	29.3	29.6	30.5	29.6	30.3
	10	27.5	29.6	30.5	32.3	32.1	32.9	33.7	34.5	33.6	33.2
	11	30.6	33.8	35.2	37.1	37.2	37.1	37.9	39.0	39.5	38.6
中学校	12	34.9	38.8	39.8	42.2	42.4	43.0	43.0	44.3	44.0	43.6
	13	39.5	43.3	44.7	46.2	46.3	47.3	47.0	47.6	47.7	47.1
	14	43.3	47.0	49.2	49.0	49.5	49.7	49.9	50.5	50.7	50.3
高等学校	15	46.1	49.8	50.5	51.7	52.3	52.6	52.5	52.3	52.2	52.6
	16	48.0	51.6	52.5	52.7	52.8	53.6	52.9	53.6	53.2	53.9
	17	49.2	52.5	51.9	53.2	53.4	53.6	54.2	54.1	53.5	53.5
区分	H19年度	H20	H21	H22	H23	H24	H25	H26	H27	H28	
幼稚園	5歳	18.5	18.6	18.5	18.3	18.2	18.4	18.4	18.1	18.4	18.3
小学校	6	20.7	21.0	21.0	20.9	20.9	20.7	20.7	20.7	20.7	20.7
	7	23.2	23.3	23.3	23.1	23.3	23.2	23.1	23.4	23.0	23.1
	8	26.4	26.5	26.3	26.5	26.1	25.9	26.0	26.2	26.0	26.0
	9	29.8	29.5	29.8	29.3	30.0	29.6	29.2	29.1	29.3	29.1
	10	34.0	34.0	33.8	33.7	33.9	33.5	33.8	33.3	33.2	33.0
	11	38.9	38.8	38.7	38.2	39.1	38.3	38.2	38.9	38.3	38.5
中学校	12	43.6	44.0	43.3	43.3	42.9	43.2	42.9	42.8	42.0	42.4
	13	47.2	47.6	46.7	46.4	46.4	46.6	46.8	46.6	46.7	47.0
	14	49.9	49.8	49.9	49.3	49.0	49.5	49.6	49.6	49.3	49.4
高等学校	15	52.3	51.8	52.2	50.9	51.0	52.2	51.2	51.7	51.4	51.8
	16	54.0	52.9	52.9	52.3	52.3	52.2	51.6	52.7	52.1	53.0
	17	53.7	53.3	54.1	52.7	52.7	53.2	52.5	52.6	53.1	53.3

表C1 年齢別疾病・異常被患率等（滋賀県・男女計）

単位 (%)

区分	計	視力非矯正者の裸眼視力				視力矯正者の裸眼視力				裸眼視力			眼の疾病・異常	難聴	耳鼻咽喉頭			歯・口腔									
		1.0以上	1.0未満 0.7以上	0.7未満 0.3以上	0.3未満	1.0以上	1.0未満 0.7以上	0.7未満 0.3以上	0.3未満	計	1.0未満 0.7以上	0.7未満 0.3以上			0.3未満	耳疾患	鼻疾・副鼻腔疾患	口腔疾患・咽喉頭異常	むし歯(う歯)			歯列・咬合	顎関節	歯垢の状態	歯肉の状態	疾病・異常 その他	
																			計	処完了置者	未処置者						
幼稚園	5歳	100.0	79.9	14.7	3.8	0.3	0.1	0.1	1.0	-	19.9	14.8	4.8	0.3	0.3	...	2.2	1.1	0.6	40.3	12.7	27.7	6.1	0.1	0.7	0.1	2.6
小学校	計	100.0	75.9	8.9	7.3	2.8	0.3	0.8	1.7	2.3	23.8	9.7	9.1	5.1	2.6	0.5	3.3	6.5	1.6	48.4	23.1	25.3	7.8	0.1	3.8	1.9	7.8
	6歳	100.0	83.2	11.7	3.3	0.4	0.3	0.5	0.3	0.3	16.4	12.2	3.6	0.6	3.0	0.7	7.2	8.0	2.0	42.5	16.0	26.6	5.9	0.1	1.3	0.5	5.8
	7	100.0	83.2	9.0	4.6	1.4	0.1	1.0	0.5	0.2	16.6	10.0	5.1	1.6	2.0	0.6	3.5	6.4	2.0	50.2	20.3	29.9	6.9	0.2	2.5	0.9	6.5
	8	100.0	78.0	9.3	7.7	2.6	0.2	0.1	1.0	1.0	21.8	9.4	8.8	3.6	3.1	0.4	3.4	5.6	1.1	55.2	27.3	27.9	8.8	0.0	3.5	1.8	5.9
	9	100.0	72.1	7.5	10.8	4.2	0.3	0.5	2.0	2.5	27.6	8.1	12.8	6.7	2.8	...	2.2	6.2	1.8	55.8	29.4	26.5	7.1	0.1	4.9	2.6	9.1
	10	100.0	71.7	7.2	7.8	4.0	0.4	1.1	2.7	5.1	27.8	8.2	10.5	9.1	2.7	0.3	2.3	6.2	1.6	49.7	25.4	24.2	9.6	0.1	5.4	2.9	10.3
中学校	計	100.0	67.2	8.4	9.6	4.0	0.2	1.6	3.9	5.0	32.6	10.0	13.5	9.0	2.2	...	1.5	6.4	1.3	37.1	20.6	16.6	8.9	0.2	5.5	2.8	9.2
	12歳	100.0	49.1	11.9	13.0	5.0	0.2	0.3	8.7	11.8	50.7	12.2	21.7	16.7	1.7	0.2	1.3	4.4	0.6	36.5	23.7	12.9	7.1	0.3	3.9	3.8	3.3
	13	100.0	51.2	14.6	15.9	3.1	0.3	0.6	7.7	6.7	48.5	15.2	23.6	9.7	1.8	0.1	2.0	5.1	0.7	34.2	22.8	11.4	6.0	0.3	2.7	3.6	4.5
	14	100.0	X	X	X	X	X	X	X	X	X	X	X	X	1.6	...	1.2	4.3	0.4	34.7	22.6	12.1	8.0	0.3	4.1	2.9	3.2
高等学校	計	100.0	42.8	12.5	12.0	X	0.2	-	8.3	X	57.1	12.5	20.3	24.3	1.5	0.3	0.9	3.8	0.7	40.6	25.6	15.0	7.4	0.3	4.7	5.0	2.1
	15歳	100.0	X	X	X	X	X	X	X	X	X	X	X	X	1.0	0.1	0.0	2.4	0.1	44.9	25.4	19.5	4.9	0.3	7.3	5.0	1.3
	16	100.0	X	X	X	X	X	X	X	X	X	X	X	X	1.2	0.1	0.0	2.6	0.1	37.5	21.2	16.3	5.5	0.3	6.3	5.4	1.8
	17	100.0	X	X	X	X	X	X	X	X	X	X	X	X	0.8	...	0.0	2.7	0.1	47.7	25.8	21.8	5.9	0.4	8.8	6.0	1.2
	17	100.0	X	X	X	X	X	X	X	X	X	X	X	0.9	0.1	0.0	2.0	0.1	49.8	29.4	20.4	3.4	0.3	6.7	3.4	0.8	

区分	計	永久歯の1人当たり平均むし歯(う歯)等数				栄養状態	せき肢柱の胸郭・態	皮膚疾患		結核検査の精密検査の割合	心疾患の割合	心電図異常	蛋白尿検査の割合	尿糖検査の割合	その他の疾病・異常					
		計	むし歯(う歯)					アトピー性皮膚炎	その他の皮膚疾患						核	病	言	そ		
			喪失歯数	処置歯数	未処置歯数														ぜん	腎臓疾患
幼稚園	5歳	0.2	0.0	3.5	1.6	0.2	...	0.1	...	2.1	-	-	0.6	
小学校	計	0.8	1.0	3.6	0.2	0.2	-	1.5	4.6	0.3	0.0	3.4	0.2	0.2	3.3	
	6歳	0.3	0.4	4.0	0.3	0.4	-	1.8	4.6	0.1	-	4.1	0.1	0.4	3.5	
	7	0.5	1.0	3.3	0.3	0.3	-	1.2	...	0.3	0.1	2.7	0.2	0.2	3.3	
	8	0.6	0.7	3.4	0.2	0.2	-	1.2	...	0.3	0.1	2.9	0.2	0.2	3.3	
	9	1.4	0.7	3.5	0.3	0.1	-	1.4	...	0.2	0.0	3.3	0.1	0.2	3.4	
	10	1.1	1.2	3.8	0.1	0.2	-	2.0	...	0.2	-	3.8	0.2	0.2	3.3	
中学校	計	0.6	0.0	0.6	0.4	0.2	0.6	1.3	1.1	0.1	0.1	-	1.3	5.5	1.8	0.0	1.0	0.2	0.0	1.2
	12歳	0.6	0.0	0.6	0.4	0.2	0.6	0.9	1.0	0.2	0.1	-	1.3	5.5	1.4	0.0	1.2	0.2	0.1	1.2
	13	0.7	1.7	1.1	0.0	0.0	-	1.4	...	1.7	0.0	0.9	0.1	0.0	1.3
	14	0.5	1.4	1.2	0.0	0.2	-	1.2	...	2.3	0.1	0.9	0.2	0.0	1.3
高等学校	計	0.9	0.9	1.7	0.1	...	-	1.9	5.2	1.9	0.2	0.9	0.2	0.0	2.6
	15歳	1.0	1.1	1.5	0.1	...	-	1.9	5.2	2.4	0.3	1.1	0.2	-	3.6
	16	0.8	0.7	1.6	0.1	2.1	...	1.6	0.2	0.8	0.2	0.1	2.4
	17	0.8	0.8	2.0	0.1	1.8	...	1.6	0.1	0.7	0.2	0.1	1.8

(注) 1. この表は、疾病・異常該当者(疾病・異常に該当する旨健康診断票に記載のあった者)の割合の推定値を示したものである。
 2. 「X」は疾病・異常被患率等の標準誤差が5以上、受検者数が100人(5歳は50人)未満、回答校が1校以下又は疾病・異常被患率が100.0%のため統計数値を公表しない。
 3. 結核に関する検診の取扱については、「学校保健安全法施行規則」の一部改正に伴い、平成24年4月から教育委員会に設置された結核対策委員会からの意見を聞かずに精密検査を行うことができるようになったため、「結核の精密検査の対象者」には、学校医の診察の結果、精密検査が必要と認められた者も含まれる。

表C2 年齢別疾病・異常被患率等（滋賀県・男子計）

単位（％）

区分	計	視力								裸眼視力	眼の疾病・異常	難聴	耳鼻咽喉頭			歯・口腔											
		視力非矯正者の裸眼視力				視力矯正者の裸眼視力							計	耳疾患	鼻疾・副鼻腔患	口腔患・咽・喉頭異常	むし歯（う歯）			歯列・咬合	顎関節	歯垢の状態	歯肉の状態	疾病・異常その他			
		1.0以上	1.0未満	0.7未満	0.3未満	1.0以上	1.0未満	0.7未満	0.3未満								計	処完了置者	未処置者								
幼稚園	5歳	100.0	81.4	14.9	3.0	-	0.2	-	0.5	-	18.4	14.9	3.5	-	0.4	...	3.3	1.6	0.7	42.3	14.9	27.5	5.6	0.1	1.2	-	2.6
小学校	計	100.0	77.2	8.0	6.8	2.8	0.3	0.9	1.6	2.3	22.5	8.9	8.5	5.2	2.5	0.6	3.6	7.8	1.7	51.0	24.2	26.8	7.6	0.1	4.5	2.3	7.7
	6歳	100.0	84.2	10.3	4.0	0.3	0.3	0.2	0.4	0.3	15.5	10.5	4.4	0.6	3.0	0.9	7.5	11.0	2.2	44.0	16.4	27.6	4.8	0.2	1.4	0.5	5.2
	7歳	100.0	83.3	9.3	4.8	1.3	0.1	0.7	0.2	0.3	16.7	10.0	5.0	1.7	1.4	0.8	3.4	7.1	2.2	53.8	20.8	33.0	6.9	0.1	2.9	1.0	6.3
	8歳	100.0	82.2	7.3	6.9	1.9	0.2	0.0	0.6	0.9	17.6	7.3	7.5	2.8	3.3	0.6	4.2	6.2	1.2	56.8	28.5	28.3	8.8	0.0	4.0	1.8	5.4
	9歳	100.0	75.0	6.5	8.6	3.9	0.2	0.6	1.6	3.5	24.8	7.0	10.3	7.5	3.0	...	2.3	8.0	1.7	59.5	31.1	28.4	6.3	0.1	5.3	2.9	9.0
	10歳	100.0	69.9	7.4	7.8	4.8	0.7	1.7	3.0	4.7	29.3	9.1	10.8	9.5	3.0	0.2	2.5	7.6	1.4	52.1	26.6	25.4	9.3	0.1	6.7	3.8	10.9
中学校	計	100.0	68.7	7.2	8.9	4.7	0.1	2.2	3.8	4.3	31.2	9.5	12.8	9.0	1.7	...	1.6	6.8	1.6	39.6	21.7	17.9	9.6	0.1	6.6	3.9	9.1
	12歳	100.0	X	X	X	X	X	X	X	X	X	X	X	X	1.8	0.2	1.6	5.5	0.6	35.2	22.8	12.5	6.6	0.2	4.5	4.9	3.7
	13歳	100.0	58.1	9.4	11.7	3.3	0.3	0.7	7.3	9.3	41.6	10.0	19.0	12.6	2.1	0.1	2.3	6.6	0.8	33.1	22.4	10.7	5.7	0.2	3.2	4.3	5.4
	14歳	100.0	X	X	X	X	X	X	X	X	X	X	X	X	2.0	...	1.4	5.4	0.4	33.6	21.5	12.1	7.4	0.1	5.0	4.2	3.5
高等学校	計	100.0	X	X	X	X	X	X	X	X	X	X	X	1.0	0.1	0.0	2.2	0.1	44.2	24.0	20.2	4.8	0.3	8.1	6.1	1.4	
	15歳	100.0	X	X	X	X	X	X	X	X	X	X	X	1.3	0.1	-	2.8	-	38.0	21.0	16.9	5.3	0.4	7.8	6.5	1.9	
	16歳	100.0	X	X	X	X	X	X	X	X	X	X	X	0.7	...	0.0	2.0	0.2	46.4	23.4	23.1	5.5	0.3	9.5	7.3	1.4	
	17歳	100.0	X	X	X	X	X	X	X	X	X	X	X	0.9	0.1	-	1.8	0.1	48.6	27.8	20.8	3.5	0.2	7.0	4.3	0.9	

区分	計	永久歯の1人当たり平均むし歯（う歯）等数					栄養状態	せき肢柱の胸郭・態	皮膚疾患		結核検査の対精象	結核	心疾患	心電図	蛋白検査	尿糖検査	その他の疾病・異常								
		計	喪失歯数	むし歯（う歯）					アトピー性皮膚炎	その他の皮膚疾患							核	病	電	白	糖	ぜ	腎	言	そ疾
				計	処置歯数	未処置数																			
幼稚園	5歳	0.2	0.1	4.3	1.4	0.5	...	0.1	...	2.9	-	-	0.8					
小学校	計	1.0	1.0	4.0	0.2	0.2	-	1.4	5.7	0.2	0.0	4.1	0.2	0.3	3.9					
	6歳	0.4	0.4	4.5	0.3	0.3	-	1.7	5.7	0.0	-	4.6	0.1	0.5	4.3					
	7歳	0.7	1.0	3.3	0.1	0.2	-	1.3	...	0.4	0.0	3.1	0.3	0.3	3.8					
	8歳	0.6	0.8	3.6	0.2	0.2	-	0.9	...	0.1	0.1	3.4	0.2	0.3	3.5					
	9歳	2.0	0.9	4.6	0.3	0.1	-	1.3	...	0.1	-	4.3	0.2	0.2	4.2					
	10歳	1.6	0.9	3.5	0.2	0.1	-	2.1	...	0.2	-	5.4	0.4	0.3	3.8					
中学校	計	1.0	2.0	4.4	0.3	0.2	-	1.3	...	0.5	0.1	3.5	0.3	0.3	3.7					
	12歳	0.5	0.0	0.5	0.4	0.1	0.7	1.4	1.2	0.0	0.1	-	1.3	5.9	2.2	0.1	1.3	0.1	0.0	1.1					
	13歳	0.5	0.0	0.5	0.4	0.1	0.6	0.9	1.3	0.1	0.1	-	1.3	5.9	1.2	0.1	1.5	0.1	0.1	1.2					
	14歳	0.8	1.8	1.2	0.0	-	-	1.5	...	2.2	0.0	1.1	0.1	0.0	1.0					
高等学校	計	1.0	0.6	1.8	0.1	...	-	2.1	6.3	2.2	0.2	0.9	0.2	0.1	2.6					
	15歳	1.3	0.8	1.7	0.1	...	-	1.8	6.3	2.9	0.4	1.1	0.2	-	3.8					
	16歳	1.0	0.5	2.0	0.0	2.5	...	2.0	0.1	0.8	0.2	0.1	2.2					
	17歳	0.9	0.6	1.7	0.0	1.9	...	1.6	0.2	0.6	0.2	0.1	1.9					

(注) 1. この表は、疾病・異常該当者（疾病・異常に該当する旨健康診断票に記載のあった者）の割合の推定値を示したものである。
 2. 「X」は疾病・異常被患率等の標準誤差が5以上、受検者数が100人（5歳は50人）未満、回答校が1校以下又は疾病・異常被患率が100.0%のため統計数値を公表しない。
 3. 結核に関する検診の取扱いについては、「学校保健安全法施行規則」の一部改正に伴い、平成24年4月から教育委員会に設置された結核対策委員会からの意見を聞かずに精密検査を行うことができるようになったため、「結核の精密検査の対象者」には、学校医の診察の結果、精密検査が必要と認められた者も含まれる。

表C3 年齢別疾病・異常被患率等（滋賀県・女子計）

単位（％）

区分	計	視力								裸眼視力	1.0未満	0.7未満	0.3未満	眼の疾病・異常	難聴	耳鼻咽喉頭			歯・口腔								
		視力非矯正者の裸眼視力				視力矯正者の裸眼視力										計	耳疾患	鼻疾・副鼻腔患	口腔患・咽・喉頭異常	むし歯（う歯）			歯列・咬合	顎関節	歯垢の状態	歯肉の状態	疾病・異常その他
		1.0以上	1.0未満	0.7以上	0.3以上	1.0以上	1.0未満	0.7以上	0.3以上											計	処完了置者	未処置者					
幼稚園	5歳	100.0	78.4	14.5	4.5	0.7	0.1	0.2	1.5	-	21.5	14.8	6.1	0.7	0.2	...	1.1	0.5	0.5	38.3	10.4	27.9	6.5	-	0.2	0.2	2.6
小学校	計	100.0	74.6	9.8	7.8	2.7	0.3	0.7	1.9	2.3	25.2	10.5	9.7	5.0	2.7	0.4	3.1	5.1	1.6	45.7	22.0	23.7	8.1	0.1	3.1	1.5	7.9
	6歳	100.0	82.2	13.2	2.6	0.5	0.3	0.7	0.2	0.2	17.4	13.9	2.9	0.6	3.1	0.5	6.8	5.0	1.7	41.1	15.6	25.5	7.0	0.1	1.3	0.4	6.4
	7歳	100.0	83.2	8.6	4.4	1.4	0.2	1.3	0.8	0.1	16.6	10.0	5.2	1.5	2.6	0.3	3.6	5.7	1.9	46.3	19.6	26.7	6.9	0.2	2.0	0.9	6.7
	8歳	100.0	73.6	11.5	8.6	3.3	0.3	0.1	1.4	1.1	26.1	11.7	10.1	4.4	2.9	0.2	2.6	5.1	1.0	53.5	26.0	27.6	8.8	-	2.9	1.9	6.4
	9歳	100.0	69.0	8.7	13.2	4.5	0.3	0.5	2.4	1.4	30.7	9.2	15.6	5.9	2.6	...	2.0	4.2	2.0	51.9	27.4	24.4	7.9	0.1	4.5	2.3	9.1
	10歳	100.0	73.6	6.9	7.8	3.1	0.2	0.4	2.4	5.5	26.2	7.3	10.3	8.6	2.5	0.4	2.0	4.7	1.9	47.1	24.1	23.0	9.9	0.2	3.9	1.9	9.7
中学校	計	100.0	65.7	9.7	10.3	3.3	0.4	1.0	4.0	5.7	33.9	10.6	14.3	9.0	2.8	...	1.4	6.0	1.0	34.5	19.4	15.1	8.2	0.2	4.3	1.7	9.3
	12歳	100.0	40.3	14.1	14.5	5.9	0.3	0.3	10.4	14.2	59.4	14.4	25.0	20.0	1.5	0.2	1.0	3.1	0.5	37.9	24.6	13.2	7.7	0.4	3.2	2.7	2.8
	13歳	100.0	43.8	X	X	X	0.3	X	X	X	56.0	X	X	X	1.6	0.2	1.6	3.6	0.6	35.4	23.2	12.2	6.3	0.5	2.3	2.8	3.6
	14歳	100.0	42.0	9.0	13.1	6.4	0.3	0.4	12.3	16.6	57.7	9.3	25.4	23.0	1.3	...	0.9	3.0	0.4	35.9	23.7	12.2	8.6	0.4	3.2	1.5	2.8
高等学校	計	100.0	35.3	13.2	10.3	X	0.4	-	10.9	X	64.3	13.2	21.2	29.9	1.6	0.3	0.6	2.9	0.6	42.2	26.9	15.3	8.1	0.3	4.0	3.7	2.0
	15歳	100.0	X	X	X	X	X	X	X	X	X	X	X	X	1.0	0.1	0.1	2.6	0.1	45.6	26.9	18.7	5.1	0.4	6.4	3.8	1.2
	16歳	100.0	X	X	X	X	X	X	X	X	X	X	X	X	1.1	0.2	0.1	2.2	0.1	36.9	21.3	15.6	5.6	0.2	4.6	4.3	1.8
	17歳	100.0	X	X	X	X	X	X	X	X	X	X	X	X	0.9	...	-	3.3	0.0	49.0	28.4	20.6	6.2	0.6	8.1	4.7	1.1
		100.0	X	X	X	X	X	X	X	X	X	X	X	0.8	0.1	0.1	2.2	0.1	51.1	31.0	20.1	3.3	0.4	6.4	2.4	0.8	

区分	計	永久歯の1人当たり平均むし歯（う歯）等数					栄養状態	せき肢柱の胸郭・態	皮膚疾患		結核検査の対象者	結核	心疾患・異常	心電図異常	蛋白検査者	尿糖検査者	その他の疾病・異常								
		計	喪失歯数	むし歯（う歯）					アトピー性皮膚炎	その他の皮膚疾患							核	病	電	白	糖	ぜ	腎	言	そ疾
				計	処置歯数	未処置数																			
幼稚園	5歳	0.1	-	2.7	1.7	-	...	0.1	...	1.3	-	-	0.5					
小学校	計	0.6	1.0	3.3	0.2	0.3	-	1.5	3.5	0.4	0.0	2.6	0.1	0.1	2.7					
	6歳	0.1	0.5	3.5	0.4	0.5	-	2.0	3.5	0.1	-	3.6	0.1	0.3	2.7					
	7歳	0.3	1.0	3.3	0.4	0.3	-	1.2	...	0.2	0.1	2.2	0.1	0.1	2.8					
	8歳	0.7	0.6	3.3	0.1	0.1	-	1.4	...	0.6	0.0	2.3	0.3	0.1	3.1					
	9歳	0.7	0.5	2.3	0.3	0.1	-	1.5	...	0.2	0.0	2.3	0.0	0.2	2.5					
	10歳	0.7	1.5	4.2	0.1	0.3	-	1.8	...	0.3	-	2.1	0.1	0.0	2.7					
中学校	計	1.4	1.6	3.2	0.1	0.3	-	1.3	...	0.8	-	3.0	0.2	0.1	2.7					
	12歳	0.7	0.0	0.7	0.5	0.2	0.5	1.3	0.9	0.1	0.1	-	1.3	5.0	1.4	0.0	0.7	0.2	0.0	1.4					
	13歳	0.7	0.0	0.7	0.5	0.2	0.7	0.9	0.7	0.3	0.1	-	1.3	5.0	1.7	0.0	0.7	0.2	0.1	1.2					
	14歳	0.6	1.6	1.0	0.0	0.1	-	1.3	...	1.2	0.0	0.6	0.1	-	1.5					
高等学校	計	0.4	1.5	1.1	0.0	0.2	-	1.4	...	1.3	0.0	0.6	0.3	0.0	1.5					
	15歳	0.7	1.1	1.6	0.1	...	-	1.8	4.0	1.6	0.2	0.8	0.2	0.0	2.6					
	16歳	0.8	1.5	1.3	0.1	...	-	2.1	4.0	1.9	0.2	1.1	0.2	-	3.4					
	17歳	0.6	1.0	1.1	0.1	1.6	...	1.2	0.3	0.7	0.2	0.0	2.5					
		0.7	0.9	2.4	0.2	1.7	...	1.7	0.1	0.7	0.2	0.0	1.7					

(注) 1. この表は、疾病・異常該当者（疾病・異常に該当する旨健康診断票に記載のあった者）の割合の推定値を示したものである。
 2. 「X」は疾病・異常被患率等の標準誤差が5以上、受検者数が100人（5歳は50人）未満、回答校が1校以下又は疾病・異常被患率が100.0%のため統計数値を公表しない。
 3. 結核に関する検診の取扱いについては、「学校保健安全法施行規則」の一部改正に伴い、平成24年4月から教育委員会に設置された結核対策委員会からの意見を聞かずに精密検査を行うことができるようになったため、「結核の精密検査の対象者」には、学校医の診察の結果、精密検査が必要と認められた者も含まれる。

表D 年齢別 身長・体重の平均値及び標準偏差（全国）

区 分			身 長 (cm)		体 重 (kg)		
			平 均 値	標 準 偏 差	平 均 値	標 準 偏 差	
男	幼稚園	5 歳	110.4	4.74	18.9	2.63	
		6 歳	6 歳	116.5	4.91	21.4	3.38
			7 歳	122.5	5.08	24.0	4.09
	小学校	8 歳	128.1	5.36	27.2	5.08	
		9 歳	133.6	5.67	30.6	6.16	
		10 歳	138.8	6.21	34.0	7.29	
		11 歳	145.2	7.06	38.4	8.47	
	中学校	12 歳	12 歳	152.7	7.96	44.0	9.72
			13 歳	159.9	7.55	48.8	9.76
		14 歳	165.2	6.68	53.9	9.71	
	高等学校	15 歳	15 歳	168.3	5.92	58.7	10.50
			16 歳	169.9	5.86	60.5	10.13
		17 歳	170.7	5.81	62.5	10.17	
	女	幼稚園	5 歳	109.4	4.67	18.5	2.49
6 歳			6 歳	115.6	4.88	20.9	3.19
			7 歳	121.5	5.09	23.5	3.88
小学校		8 歳	127.2	5.46	26.4	4.71	
		9 歳	133.4	6.05	29.8	5.70	
		10 歳	140.2	6.79	34.0	6.97	
		11 歳	146.8	6.66	39.0	7.88	
中学校		12 歳	12 歳	151.9	5.87	43.7	8.01
			13 歳	154.8	5.40	47.2	7.57
		14 歳	156.5	5.25	50.0	7.46	
高等学校		15 歳	15 歳	157.1	5.25	51.7	7.78
			16 歳	157.5	5.30	52.6	7.61
		17 歳	157.8	5.40	52.9	7.73	

- (注) 1. 年齢は、平成28年4月1日現在の満年齢である。以下の各表について同じ。
2. 全国平均の5歳から17歳の標準誤差は、身長0.04cm～0.06cm、体重0.02～0.10kgである。
3. 幼稚園には幼保連携型認定こども園、中学校には中等教育学校の前期課程、高等学校には中等教育学校の後期課程を含む。以下の各表において同じ。

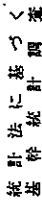
表E 年齢別 疾病・異常被患率等 (全国)

区分	計	裸眼視力								裸眼視力			眼の 疾病・ 異常	難 聴	耳鼻咽喉頭			歯・口腔					その他 疾病 の 異常					
		視力非矯正者の裸眼視力				視力矯正者の裸眼視力				1.0	0.7	0.3			耳 疾 患	鼻 疾 患	咽 頭 疾 患	むし歯(う歯)		歯 列 咬 合	顎 関 節 の 状 態	歯 肉 の 状 態						
		1.0 以上	1.0 未満 0.7 以上	0.7 未満 0.3 以上	0.3 未満	1.0 以上	1.0 未満 0.7 以上	0.7 未満 0.3 以上	0.3 未満	未 満 0.7 以上	未 満 0.3 以上	未 満						計	処 置 了 置者					未 処 置者				
女	幼稚園 小学校	5歳	100.00	71.80	19.74	6.68	0.59	0.26	0.28	0.40	0.25	27.94	20.01	7.08	0.85	1.87	...	2.83	3.58	1.14	35.64	14.53	21.11	3.64	0.06	0.60	0.21	1.78
		計	100.00	67.88	10.29	9.33	3.65	0.66	0.87	2.35	4.97	31.46	11.16	11.68	8.62	5.38	0.57	6.09	12.91	1.38	48.89	24.73	24.16	4.76	0.13	3.15	1.99	6.78
		6歳	100.00	80.16	12.48	4.97	0.70	0.34	0.41	0.59	0.36	19.51	12.89	5.56	1.06	5.30	0.67	9.68	14.21	2.16	42.83	17.75	25.08	2.99	0.08	1.26	0.64	5.54
		7歳	100.00	77.17	10.93	7.12	2.20	0.45	0.54	0.89	0.71	22.38	11.47	8.00	2.91	5.05	0.59	6.57	12.56	1.54	50.45	23.57	26.88	4.54	0.10	2.42	1.31	5.48
		8歳	100.00	71.20	10.67	9.47	3.60	0.59	0.76	1.57	2.14	28.21	11.43	11.05	5.73	5.38	0.55	5.96	12.65	1.35	55.54	28.11	27.43	5.02	0.09	3.31	1.87	5.53
	中学校	9歳	100.00	64.70	10.00	11.31	4.71	0.76	0.91	2.55	5.06	34.54	10.91	13.86	9.77	5.78	...	5.41	13.35	1.27	55.54	29.66	25.89	5.18	0.15	3.56	2.28	7.33
		10歳	100.00	59.41	9.29	11.51	5.35	0.86	1.19	3.64	8.76	39.73	10.48	15.15	14.11	5.41	0.45	5.18	12.51	1.12	48.90	26.95	21.96	5.18	0.16	4.08	2.76	8.90
		11歳	100.00	54.83	8.39	11.52	5.28	0.97	1.42	4.85	12.74	44.19	9.81	16.36	18.02	5.36	...	3.81	12.19	0.87	40.00	22.28	17.73	5.60	0.22	4.23	3.06	7.90
		計	100.00	44.82	10.49	11.46	7.40	0.55	1.04	4.96	19.28	54.63	11.53	16.42	26.68	5.12	0.31	4.47	11.52	0.69	37.49	20.98	16.51	5.37	0.44	5.41	4.57	4.13
		12歳	100.00	50.65	9.26	11.23	7.17	0.66	1.10	4.51	15.42	48.69	10.36	15.74	22.59	5.67	0.32	5.53	13.01	0.87	35.52	20.02	15.50	5.41	0.37	5.15	4.05	6.07
	高等学校	13歳	100.00	43.65	9.85	11.80	8.43	0.52	1.10	4.87	19.77	55.83	10.96	16.67	28.20	4.83	...	4.45	10.68	0.67	36.47	20.51	15.96	5.40	0.47	5.52	4.57	3.71
		14歳	100.00	40.17	12.32	11.35	6.62	0.47	0.92	5.51	22.65	59.37	13.24	16.86	29.27	4.86	0.30	3.48	10.90	0.55	40.37	22.37	18.00	5.30	0.47	5.55	5.06	2.67
		計	100.00	33.44	11.06	12.03	7.77	0.59	0.78	4.57	29.78	65.98	11.84	16.59	37.54	3.43	0.26	2.30	9.41	0.42	49.19	28.35	20.84	4.39	0.67	5.14	4.69	1.00
		15歳	100.00	33.45	12.08	13.71	8.82	0.77	0.63	4.22	26.31	65.78	12.72	17.93	35.13	3.84	0.26	2.89	10.81	0.43	44.06	25.70	18.36	4.41	0.62	5.01	4.54	1.18
		16歳	100.00	33.62	10.28	11.79	8.38	0.50	0.77	4.67	29.99	65.88	11.05	16.47	38.36	3.24	...	2.14	8.84	0.43	49.40	28.49	20.92	4.42	0.66	5.17	4.75	0.96
	17歳	100.00	33.22	10.78	10.41	5.94	0.47	0.94	4.83	33.40	66.30	11.72	15.24	39.34	3.18	0.27	1.85	8.56	0.40	54.26	30.93	23.33	4.33	0.72	5.23	4.79	0.87	
	男	幼稚園 小学校	5歳	100.00	72.44	19.45	6.47	0.60	0.22	0.19	0.37	0.25	27.34	19.64	6.85	0.85	2.06	...	2.91	4.22	1.19	36.89	15.16	21.73	3.28	0.05	0.65	0.20
計			100.00	71.12	9.43	8.49	3.33	0.60	0.79	2.03	4.21	28.28	10.22	10.53	7.53	5.75	0.50	6.25	15.79	1.49	50.55	25.32	25.23	4.53	0.13	3.63	2.25	6.77
6歳			100.00	80.88	11.98	4.83	0.70	0.29	0.40	0.54	0.38	18.83	12.39	5.37	1.08	5.71	0.67	9.69	17.21	2.32	44.07	18.03	26.04	2.64	0.08	1.29	0.62	5.27
7歳			100.00	79.26	9.79	6.55	2.11	0.38	0.45	0.80	0.66	20.36	10.24	7.35	2.77	5.28	0.51	6.79	15.24	1.65	51.78	24.00	27.78	4.28	0.10	2.53	1.35	5.36
8歳			100.00	74.24	9.52	8.55	3.22	0.51	0.70	1.35	1.91	25.25	10.22	9.90	5.13	5.77	0.43	5.94	15.53	1.45	56.94	38.71	28.24	4.72	0.08	3.80	2.12	5.43
中学校		9歳	100.00	68.11	9.03	10.21	4.34	0.77	0.84	2.28	4.43	31.13	9.87	12.49	8.77	6.16	...	5.50	16.37	1.42	57.34	20.40	26.95	5.01	0.14	4.11	2.10	6.97
		10歳	100.00	64.07	8.41	10.44	4.83	0.68	1.15	3.07	7.35	35.24	9.56	13.51	12.18	5.76	0.39	5.47	15.49	1.16	51.50	27.92	23.57	4.94	0.16	4.83	3.20	9.03
		11歳	100.00	60.32	7.89	10.32	4.74	0.94	1.22	4.14	10.44	38.75	9.10	14.46	15.18	5.82	...	4.19	14.90	0.97	41.60	22.76	18.84	5.54	0.22	5.21	3.69	8.60
		計	100.00	50.09	9.43	11.38	7.44	0.46	0.92	4.29	15.99	49.45	10.35	15.67	23.42	5.67	0.30	5.27	13.27	0.77	36.28	19.86	16.42	5.15	0.37	6.72	5.65	4.52
		12歳	100.00	56.77	9.02	11.06	5.18	0.61	1.16	3.96	12.24	42.63	10.18	15.02	17.42	6.24	0.30	6.32	15.66	1.03	34.76	19.32	15.44	5.26	0.35	6.41	4.99	6.70
高等学校		13歳	100.00	49.34	9.06	10.85	9.91	0.38	0.89	4.00	15.57	50.29	9.95	14.85	25.49	5.35	...	5.30	12.26	0.73	35.42	19.40	16.02	5.23	0.40	6.85	5.67	4.14
		14歳	100.00	44.01	10.23	12.27	7.16	0.40	0.71	4.93	20.28	55.59	10.94	17.21	27.44	5.44	0.30	4.24	11.97	0.56	38.57	20.83	17.74	4.96	0.37	6.90	6.27	2.80
		計	100.00	37.50	10.81	12.09	8.45	0.54	0.69	4.30	25.62	61.97	11.50	16.39	34.07	3.84	0.24	2.77	10.55	0.48	47.29	25.87	21.42	4.13	0.50	6.15	5.70	0.99
		15歳	100.00	36.93	11.69	14.12	10.15	0.65	0.69	3.62	22.14	62.41	12.38	17.74	32.29	4.30	0.23	3.53	12.17	0.46	42.30	23.67	18.64	4.22	0.45	6.03	5.48	1.19
		16歳	100.00	38.09	10.85	11.33	8.06	0.45	0.51	4.58	26.13	61.45	11.35	15.91	34.19	3.67	...	2.55	9.90	0.49	47.35	25.87	21.48	4.12	0.49	6.12	5.73	0.94
17歳		100.00	37.48	9.78	10.65	6.96	0.50	0.89	4.76	28.98	62.03	10.68	15.41	35.94	3.54	0.25	2.21	9.52	0.50	52.41	28.15	24.25	4.05	0.56	6.29	5.89	0.85	
女		幼稚園 小学校	5歳	100.00	71.14	20.03	6.89	0.58	0.29	0.37	0.43	0.25	28.56	20.40	7.32	0.84	1.68	...	2.74	2.93	1.09	34.35	13.88	20.47	4.00	0.07	0.55	0.22
	計		100.00	64.48	11.18	10.20	3.98	0.73	0.96	2.69	5.78	34.78	12.14	12.89	9.76	4.99	0.64	5.92	9.89	1.27	47.15	24.12	23.03	5.00	0.14	2.64	1.72	6.78
	6歳		100.00	79.40	13.00	5.12	0.70	0.39	0.41	0.65	0.33	20.21	13.41	5.76	1.03	4.87	0.67	9.67	11.07	2.00	41.54	17.45	24.09	3.36	0.08	1.23	0.65	5.83
	7歳		100.00	74.99	12.12	7.71	2.30	0.52	0.63	0.98	0.76	24.49	12.75	8.69	3.06	4.81	0.68	6.33	9.75	1.44	49.07	23.13	25.94	4.81	0.10	2.30	1.27	5.61
	8歳		100.00	68.00	11.88	10.44	4.00	0.67	0.82	1.81	2.37	31.33	12.71	12.25	6.37	4.97	0.68	5.99	9.63	1.24	54.07	27.49	26.58	5.33	0.10	2.79	1.61	5.63
	中学校	9歳	100.00	61.13	11.01	12.46	5.11	0.76	0.99	2.83	5.71	38.11	12.00	15.29	10.82	5.38	...	5.31	10.19	1.12	53.66	28.88	24.78	5.36	0.16	2.98	2.05	7.71
		10歳	100.00	54.53	10.21	12.63	5.90	1.04	1.23	4.24	10.23	44.43	11.44	16.87	16.13	5.04	0.53	4.87	9.39	1.08	46.19	25.92	20.26	5.43	0.15	3.30	2.30	8.76
		11歳	100.00	49.10	8.91	12.77	5.84	1.01	1.64	5.58	15.15	49.89	10.55	18.35	20.99	4.88	...	3.42	9.34	0.78	38.34	21.77	16.56	5.66	0.23	3.20	2.40	7.17
		計	100.00	39.30	11.60	11.54	7.36	0.64	1.16	5.67	22.73	60.06	12.76	17.21	30.09	4.54	0.32	3.63	9.68	0								

単位 (%)

計	永久歯の1人当たり 平均むし歯(う歯)等数				栄 養 状 態	せ き 四 柱 の 胸 状 態	皮 膚 疾 患 の 患 者	結 核 の 対 象 者	結 核	心 疾 病 の 常 者	心 電 図 異 常 者	蛋 白 検 出 の 者	尿 糖 検 出 の 者	その他の疾病・異常				区 分	
	喪 失 歯 数 (本)	む し 歯 (う 歯) 計 (本)	処 置 歯 数 (本)	未 処 置 歯 数 (本)										ぜ ん 息	腎 臓 疾 患	言 語 障 害	そ の 疾 病 の 他 異 常		
...	0.20	0.28	2.39	1.25	0.40	...	0.65	...	2.30	0.05	0.52	1.37	5歳幼稚園
...	1.53	1.83	3.18	0.52	0.13	0.00	0.71	2.44	0.76	0.07	3.69	0.17	0.43	2.95	計 小
...	0.81	1.27	3.30	0.75	0.31	0.00	0.77	2.44	0.48	0.06	3.88	0.15	0.68	2.83	6歳
...	1.08	1.41	3.16	0.62	0.10	0.00	0.77	...	0.47	0.06	3.72	0.14	0.63	2.88	7
...	1.44	1.59	3.28	0.51	0.08	0.00	0.68	...	0.50	0.06	3.70	0.20	0.49	2.85	8
...	1.79	1.76	3.12	0.44	0.10	0.00	0.71	...	0.68	0.06	3.77	0.18	0.34	3.04	9
...	1.97	2.31	3.14	0.40	0.08	0.00	0.65	...	0.92	0.07	3.51	0.18	0.25	3.05	10
...	2.08	2.64	3.08	0.43	0.09	0.00	0.67	...	1.46	0.09	3.57	0.20	0.22	3.02	11
0.84	0.01	0.83	0.51	0.31	1.08	3.63	2.65	0.22	0.08	0.00	0.84	3.30	2.57	0.12	2.90	0.22	0.08	2.87	計 中
0.84	0.01	0.83	0.51	0.31	1.08	2.86	2.68	0.23	0.09	0.00	0.79	3.30	2.33	0.12	3.02	0.21	0.09	2.79	12歳
...	0.92	3.66	2.74	0.20	0.08	0.00	0.92	...	2.67	0.11	2.90	0.21	0.08	2.91	13
...	0.88	3.74	2.54	0.22	0.06	0.00	0.81	...	2.72	0.14	2.78	0.23	0.08	2.89	14
...	0.70	2.46	2.32	0.24	...	0.03	0.68	3.39	3.29	0.19	1.91	0.22	0.02	2.50	計 高
...	0.72	2.46	2.42	0.30	...	0.03	0.73	3.39	4.03	0.19	1.96	0.19	0.03	2.69	15歳
...	0.66	2.49	2.32	0.20	0.70	...	3.10	0.18	1.89	0.22	0.03	2.50	16
...	0.71	2.42	2.23	0.22	0.62	...	2.72	0.21	1.88	0.24	0.02	2.32	17
...	0.23	0.32	2.60	1.35	0.37	...	0.51	...	2.67	0.07	0.72	1.70	5歳幼稚園
...	1.81	1.91	3.47	0.54	0.13	0.00	0.72	2.82	0.52	0.06	4.40	0.18	0.57	3.47	計 小
...	0.87	1.42	3.49	0.76	0.32	0.00	0.75	2.82	0.35	0.06	4.58	0.16	0.88	3.36	6歳
...	1.17	1.48	3.37	0.62	0.09	0.00	0.79	...	0.34	0.06	4.46	0.15	0.84	3.43	7
...	1.66	1.72	3.48	0.54	0.08	0.00	0.74	...	0.31	0.06	4.32	0.21	0.69	3.40	8
...	2.14	1.89	3.50	0.45	0.11	0.00	0.70	...	0.40	0.04	4.44	0.18	0.44	3.59	9
...	2.48	2.33	3.53	0.44	0.08	0.00	0.66	...	0.55	0.06	4.25	0.19	0.30	3.55	10
...	2.53	2.63	3.48	0.42	0.07	0.00	0.68	...	1.14	0.06	4.33	0.19	0.28	3.51	11
0.77	0.01	0.76	0.46	0.30	1.10	3.28	2.85	0.25	0.08	0.00	0.85	3.56	2.89	0.12	3.45	0.22	0.10	3.06	計 中
0.77	0.01	0.76	0.46	0.30	1.28	2.75	2.94	0.24	0.10	0.00	0.80	3.56	2.23	0.11	3.66	0.20	0.12	3.10	12歳
...	1.03	3.62	2.94	0.25	0.07	0.00	0.95	...	3.09	0.12	3.47	0.22	0.10	3.12	13
...	1.00	3.45	2.68	0.24	0.06	0.00	0.80	...	3.32	0.12	3.21	0.23	0.08	2.98	14
...	0.85	2.26	2.49	0.28	...	0.03	0.73	4.08	3.85	0.21	2.10	0.22	0.03	2.30	計 高
...	0.88	2.19	2.56	0.38	...	0.03	0.80	4.08	4.75	0.19	2.12	0.18	0.04	2.54	15歳
...	0.80	2.31	2.45	0.22	0.73	...	3.63	0.20	2.09	0.24	0.03	2.26	16
...	0.87	2.29	2.47	0.23	0.66	...	3.14	0.24	2.08	0.24	0.02	2.09	17
...	0.17	0.24	2.17	1.15	0.42	...	0.80	...	1.91	0.03	0.31	1.02	5歳幼稚園
...	1.24	1.75	2.88	0.51	0.13	0.00	0.70	2.04	1.00	0.08	2.95	0.17	0.29	2.39	計 小
...	0.76	1.11	3.11	0.75	0.31	0.00	0.80	2.04	0.62	0.05	3.14	0.14	0.48	2.28	6歳
...	0.98	1.33	2.94	0.61	0.12	0.00	0.76	...	0.61	0.06	2.93	0.13	0.40	2.30	7
...	1.20	1.47	3.07	0.48	0.08	0.00	0.63	...	0.70	0.05	3.05	0.18	0.29	2.26	8
...	1.43	1.63	2.73	0.43	0.08	0.00	0.71	...	0.97	0.08	3.07	0.17	0.23	2.47	9
...	1.43	2.29	2.74	0.36	0.08	0.00	0.64	...	1.32	0.08	2.75	0.16	0.20	2.53	10
...	1.61	2.64	2.66	0.43	0.10	0.00	0.66	...	1.79	0.13	2.77	0.22	0.16	2.50	11
0.92	0.02	0.90	0.57	0.33	0.81	3.58	2.44	0.19	0.08	0.00	0.83	3.03	2.25	0.13	2.33	0.22	0.07	2.66	計 中
0.92	0.02	0.90	0.57	0.33	0.87	2.98	2.41	0.23	0.09	0.00	0.78	3.03	2.43	0.12	2.35	0.23	0.06	2.48	12歳
...	0.80	3.70	2.53	0.15	0.08	0.00	0.90	...	2.22	0.10	2.31	0.21	0.06	2.68	13
...	0.75	4.05	2.40	0.20	0.07	0.00	0.81	...	2.10	0.16	2.32	0.24	0.08	2.81	14
...	0.55	2.65	2.15	0.21	...	0.02	0.63	2.68	2.71	0.18	1.72	0.21	0.02	2.71	計 高
...	0.57	2.73	2.27	0.23	...	0.02	0.65	2.68	3.28	0.18	1.79	0.19	0.02	2.85	15歳
...	0.52	2.68	2.19	0.19	0.66	...	2.56	0.16	1.68	0.20	0.02	2.75	16
...	0.55	2.54	2.00	0.21	0.57	...	2.28	0.19	1.69	0.24	0.01	2.55	17

平成28年度 学校保健統計調査 発育状態調査票



幼稚園及び
幼保連携型認定こども園

①	②	③	④	⑤
都道府県番号	市区町村番号	学校区番号	学校区調査番号	

整理番号	5 歳		女		男	
	身長 cm	体重 kg	身長 cm	体重 kg	身長 cm	体重 kg
1						
2						
3						
4						
5						
6						
7						
8						
9						
10						
11						
12						
13						
14						
15						
16						
17						
18						
19						
20						
21						
22						

(注) 身長、体重は、健康診断票に記載されている計測値について
1 cm未満、1 kg未満を四捨五入して、右詰めで記入してください。

この調査は、統計法に基づく基幹統計を作成するために行う調査です。
この調査の対象となった学校の方々は統計法に基づく報告の義務があり、報告の拒否や
虚偽報告については罰則があります。
この調査の実施にあたっては、特に必要がある場合には、資料の提出のお願いや関係者の
方々への質問を行うことがあります。

統計法に基づく基幹統計調査



統計法に基
づく国の統
計調査です。
調査票は第
一級国の保
護に万全を
期します。

平成28年度 学校保健統計調査 発育状態調査票

小学校

男女別	第1学年 (6歳)	
	身長 cm	体重 kg
1		
2		
3		
4		
5		
6		
7		
8		

第2学年 (7歳)	
身長 cm	体重 kg

第3学年 (8歳)	
身長 cm	体重 kg

第4学年 (9歳)	
身長 cm	体重 kg

第5学年 (10歳)	
身長 cm	体重 kg

第6学年 (11歳)	
身長 cm	体重 kg

男女別	第1学年 (6歳)	
	身長 cm	体重 kg
1		
2		
3		
4		
5		
6		
7		
8		

第2学年 (7歳)	
身長 cm	体重 kg

第3学年 (8歳)	
身長 cm	体重 kg

第4学年 (9歳)	
身長 cm	体重 kg

第5学年 (10歳)	
身長 cm	体重 kg

第6学年 (11歳)	
身長 cm	体重 kg

(注) 身長、体重は、健康診断票に記載されている計測値について 1 cm未満、1 kg未満を四捨五入して、右詰めで記入してください。

この調査は、統計法に基づく基幹統計を作成するために行う調査です。
この調査の対象となった学校の方々は統計法に基づく報告の義務があり、報告の拒否や
虚偽報告については罰則があります。
この調査の実施にあたっては、特に必要がある場合には、資料の提出のお願いや関係者の
方々への質問を行うことがあります。

学校名	市外局番 () 内線 ()
(報告義務者) 学校長の氏名	フリガナ 取扱者 氏名



統計法に基づく国の統計調査です。調査票情報の秘密の保護に万全を期します。

平成28年度 学校保健統計調査 発育状態調査票

調査票番号 学校調査番号 ① ② ③

中学校及び中等教育学校の前期課程

Table with columns for 第1学年 (12歳), 第2学年 (13歳), 第3学年 (14歳). Each column has sub-columns for 男 and 女, and further sub-columns for 身長 (cm) and 体重 (kg). Rows are numbered 1-20.

(注) 身長、体重は、健康診断票に記載されている計測値について1cm未満、1kg未満を四捨五入して、右詰めで記入してください。

この調査は、統計法に基づく基幹統計を作成するために行う調査です。この調査の対象となった学校の方々には統計法に基づく報告の義務があり、報告の拒否や虚偽報告については罰則があります。

Form for school information: 学校名, 市外局番, 電話番号, フリガナ, 取扱者氏名.

文 部 科 学 省

中 学 校



統計法に基づく国の統計調査です。調査票情報の秘密の保護に万全を期します。

平成28年度 学校保健統計調査 発育状態調査票

調査票番号 学校調査番号 ① ② ③

高等学校及び中等教育学校の後期課程

Table with columns for 第1学年 (15歳), 第2学年 (16歳), 第3学年 (17歳). Each column has sub-columns for 男 and 女, and further sub-columns for 身長 (cm) and 体重 (kg). Rows are numbered 1-15.

(注) 身長、体重は、健康診断票に記載されている計測値について1cm未満、1kg未満を四捨五入して、右詰めで記入してください。

この調査は、統計法に基づく基幹統計を作成するために行う調査です。この調査の対象となった学校の方々には統計法に基づく報告の義務があり、報告の拒否や虚偽報告については罰則があります。

Form for school information: 学校名, 市外局番, 電話番号, フリガナ, 取扱者氏名.

文 部 科 学 省

高 等 学 校

区	分	性	別	調査対象者数 (人)	栄養状態		脊柱・胸郭・四肢の状態		受検者数 (a+b+c)	視力非矯正者の裸眼視力(a)				視力矯正者の裸眼視力(b)				矯正視力のみを測定した人 (c)
					受検者数 (A)	疾病・異常者数 (A)	受検者数 (A)	疾病・異常者数 (A)		1.0以上 (A)	疾病・異常者数			1.0以上 (A)	疾病・異常者数			
											1.0未満 0.7以上 (A)	0.7未満 0.3以上 (A)	0.3未満 (A)		1.0未満 0.7以上 (A)	0.7未満 0.3以上 (A)	0.3未満 (A)	
第1学年(6歳)	男	1	1	1														
第1学年(6歳)	女	1	2	2														
第2学年(7歳)	男	2	1	3														
第2学年(7歳)	女	2	2	4														
第3学年(8歳)	男	3	1	4														
第3学年(8歳)	女	3	2	5														
第4学年(9歳)	男	4	1	5														
第4学年(9歳)	女	4	2	6														
第5学年(10歳)	男	5	1	6														
第5学年(10歳)	女	5	2	7														
第6学年(11歳)	男	6	1	7														
第6学年(11歳)	女	6	2	8														

区	分	性	別	眼の疾病・異常		聴覚(両耳とも)		耳鼻咽喉疾患			皮膚疾患						
				受検者数 (A)	疾病・異常者数 (A)	受検者数 (A)	疾病・異常者数 (A)	受検者数 (A)	疾病・異常者数			受検者数 (A)	疾病・異常者数				
									耳疾患 (A)	鼻・副鼻腔疾患 (A)	口腔咽喉頭疾患・異常 (A)		アトピー性皮膚炎 (A)	その他の皮膚疾患 (A)			
第1学年(6歳)	男	1	1	1													
第1学年(6歳)	女	1	2	3													
第2学年(7歳)	男	2	1	3													
第2学年(7歳)	女	2	2	4													
第3学年(8歳)	男	3	1	4													
第3学年(8歳)	女	3	2	5													
第4学年(9歳)	男	4	1	5													
第4学年(9歳)	女	4	2	6													
第5学年(10歳)	男	5	1	6													
第5学年(10歳)	女	5	2	7													
第6学年(11歳)	男	6	1	7													
第6学年(11歳)	女	6	2	8													

裏面に続く

学級名	市町村番 番 電話番号	市内局番 () 内線 ()	調査員氏名 学校長の氏名	フリガナ 取扱者氏名
-----	-------------------	--------------------------	-----------------	---------------

文部科学省

小学校

区	分	性	別	結核に関する検診		結核		心電図異常		心臓		蛋白尿		尿糖			
				受検者数 (A)	結核の精密検査の対象者 (A)	受検者数 (A)	疾病・異常者数 (A)	受検者数 (A)	疾病・異常者数 (A)	受検者数 (A)	疾病・異常者数 (A)	受検者数 (A)	疾病・異常者数 (A)	受検者数 (A)	疾病・異常者数 (A)	受検者数 (A)	疾病・異常者数 (A)
第1学年(6歳)	女	1	2	3													
第2学年(7歳)	男	2	1	3													
第2学年(7歳)	女	2	2	4													
第3学年(8歳)	男	3	1	4													
第3学年(8歳)	女	3	2	5													
第4学年(9歳)	男	4	1	5													
第4学年(9歳)	女	4	2	6													
第5学年(10歳)	男	5	1	6													
第5学年(10歳)	女	5	2	7													
第6学年(11歳)	男	6	1	7													
第6学年(11歳)	女	6	2	8													

区	分	性	別	その他の疾病・異常					歯・口腔							相談員・スクールカウンセラーの配置状況			
				受検者数 (A)	疾病・異常者数				受検者数 (A)	疾病・異常者数							相談員	スクールカウンセラー	
					ぜん息 (A)	腎臓疾患 (A)	言語障害 (A)	その他の疾病・異常 (A)		う歯 知覚完了者 (A)	未処置歯のある者 (A)	歯列・咬合 (A)	顎関節 (A)	歯垢の状態 (A)	歯肉の状態 (A)	その他の疾病・異常 (A)			
第1学年(6歳)	男	1	1	1														1 定期配置 (週1回以上)	1 定期配置 (週1回以上)
第1学年(6歳)	女	1	2	3														2 定期配置 (週1回未満)	2 定期配置 (週1回未満)
第2学年(7歳)	男	2	1	3														3 不定期配置	3 不定期配置
第2学年(7歳)	女	2	2	4														4 無	4 無
第3学年(8歳)	男	3	1	4														5 該当する児童の数が0を付 ていない。	5 該当する児童の数が0を付 ていない。
第3学年(8歳)	女	3	2	5															
第4学年(9歳)	男	4	1	5															
第4学年(9歳)	女	4	2	6															
第5学年(10歳)	男	5	1	6															
第5学年(10歳)	女	5	2	7															
第6学年(11歳)	男	6	1	7															
第6学年(11歳)	女	6	2	8															

この調査は、統計法に基づく調査統計法を遵守するために行われ、調査の結果は、調査の対象となった学校の方向に統計法に基づく調査結果が、調査の結果や成果報告については開示がなされ、調査結果の公表については、特に必要がある場合には、前記の調査結果の方向に開示が行われることがあります。

この調査についてのお問い合わせは、下記までお願いします。

〒520-8577

滋賀県大津市京町四丁目1-1

滋賀県県民生活部統計課 農林学事統計係

電話番号 077-528-3392

滋賀県ホームページ <http://www.pref.shiga.lg.jp/>