

指定統計第15号

平成18年度
学校保健統計調査結果
(滋賀県分)



平成19年1月

滋賀県政策調整部統計課

目 次

はじめに	1
1. 体格の県平均値	3
2. 男女の体格差	5
3. 30年前の昭和51年度（親の世代）の体格との比較	6
4. 「昭和63年度生まれの者」と「昭和33年度生まれの者」の年間発育量の比較	8
5. ローレル指数	12
6. 体格の全国平均値との比較	13
7. 肥満傾向児および痩身傾向児の出現率	16
8. 主な疾病・異常の被患率等	16
(参考1) 調査年度別年齢別平均身長・体重・座高の推移（滋賀県）	18
(参考2) 健康状態調査結果（全国）	24
(参考3) 健康状態調査結果（滋賀県）	26

は じ め に

学校保健統計調査（指定統計第15号）は、幼児、児童および生徒の発育状態および健康状態を明らかにし、学校保健行政上の基礎資料を得るために毎年実施しているもので、発育状態調査と健康状態調査の二つの調査から成り立っています。

この報告書は、平成18年度に実施した「学校保健統計調査」の結果から、発育状態調査の滋賀県平均値を中心に取りまとめたものです。

教育関係者をはじめとして、関係各方面で広く御活用いただければ幸いです。

この調査の実施にあたり、多大な御協力を賜りました調査実施校（園）ならびに関係各位に対しまして、厚くお礼申し上げますとともに、今後とも一層の御協力を賜りますようお願いいたします。

なお、調査結果の詳細については、後日文科科学省から「平成18年度学校保健統計調査報告書」として公表されます。

学校保健統計調査の概要

この調査は、「学校保健統計調査規則（昭和27年文部省令第5号）」および「学校保健統計調査要綱」に基づいて実施されています。

1 調査の目的

この調査は、幼児、児童および生徒の発育状態および健康状態を明らかにし、学校保健行政上の基礎資料を得ることを目的とします。

2 調査の範囲・対象

調査の範囲は、幼稚園、小学校、中学校および高等学校のうち、文部科学大臣があらかじめ指定する学校（以下「調査実施校（園）」という。）とし、調査実施校（園）に在籍する幼児、児童および生徒を調査の対象者とします。

ただし、次の者は調査の対象者から除きます。

① 幼稚園に在籍する5歳未満の幼児。

② 高等学校の全日制課程および定時制課程に在籍する満18歳以上の生徒ならびに通信制課程の生徒。

なお、年齢は平成18年4月1日現在の満年齢です。

3 調査事項

(1) 幼児、児童および生徒の発育状態（身長、体重および座高）

(2) 幼児、児童および生徒の健康状態（疾病・異常）

4 調査の期日および方法

調査は、「学校保健法」により毎年6月30日までに実施されている学校における健康診断の結果に基づいて行いました。

5 標本抽出方法

この調査における標本抽出の方法は確率比例抽出法で、抽出手順は次のとおりです。

① 各学校種別ごとに児童数等の累積和を求めます。

② その累積和を用いて調査実施校（園）を抽出します。

③ 抽出された学校から、発育状態調査は系統抽出により児童等の一部を抽出します。また、健康状態調査は、その学校の在学者全員を調査対象者とします。

なお、標本抽出の結果得られた調査対象者数は、表1のとおりです。

6 統計表中の符号

0.0 …… 数値が単位未満の場合。

△ …… 数値が減少、または負の数の場合。

— …… 数値が0の場合。

… …… 数値がない場合。

表1 滋賀県の実施状況

学校種別	学年	年齢	幼児、児童 、生徒総数	調査実施 校(園)数	発育状態調査		健康状態調査	
					調査対 象者数	抽出率	調査対 象者数	抽出率
					(人)	(%)	(人)	(%)
合 計			(人) 175,778	149校	(人) 13,512	(%) 7.7	(人) 70,543	(%) 40.1
幼稚園		5歳	7,980	30園	1,140	14.3	1,746	21.9
小学校	1年生	6歳	14,517	57校	916	6.3	5,268	36.3
	2年生	7歳	14,639		914	6.2	5,270	36.0
	3年生	8歳	14,375		927	6.4	5,120	35.6
	4年生	9歳	14,348		921	6.4	5,171	36.0
	5年生	10歳	13,976		924	6.6	5,038	36.0
	6年生	11歳	14,610		923	6.3	5,255	36.0
	計		86,465		5,525	6.4	31,122	36.0
中学校	1年生	12歳	13,703	37校	1,490	10.9	6,049	44.1
	2年生	13歳	13,963		1,485	10.6	6,124	43.9
	3年生	14歳	13,915		1,495	10.7	6,095	43.8
	計		41,581		4,470	10.8	18,268	43.9
高等学校	1年生	15歳	13,459	25校	779	5.8	6,490	48.2
	2年生	16歳	12,910		780	6.0	6,419	49.7
	3年生	17歳	13,383		818	6.1	6,498	48.6
	計		39,752		2,377	6.0	19,407	48.8

- (注) ・ 年齢は平成18年4月1日現在の満年齢です。
 ・ 調査対象者数は、幼稚園については5歳児のみ。高等学校については、満18歳以上の生徒および通信制課程の生徒は除きます。
 ・ 抽出率は、幼児、児童および生徒総数に占める調査対象者数の割合です。

1 体格の県平均値

(1) 身長

男子は、5歳、11歳、15歳、16歳、17歳で前年度より増加しましたが、それ以外の年齢では同じか、または減少しました。女子は、7歳、8歳、13歳、15歳、17歳で前年度より減少しましたが、それ以外の年齢では同じか、または増加しました。

身長の推移をみると、男女ともにここ数年は横ばいの状況になっています。

なお、今年度調査の身長で、過去最高になった年齢は、男子の11歳でした。

(表2、図1)

(2) 体重

男子は、6歳、10歳、12歳、13歳、14歳で前年度より減少しましたが、それ以外の年齢では同じか、または増加しました。女子は、8歳、10歳、13歳、17歳で前年度より減少しましたが、それ以外の年齢では同じか、または増加しました。

体重の推移をみると、男女ともにここ数年は横ばいの状況になっています。

なお、今年度調査の体重で、過去最高になった年齢は、男子の16歳と17歳でした。

(表2、図2)

(3) 座高

男子は、5歳、6歳、8歳、12歳、13歳、14歳で前年度より減少しましたが、それ以外の年齢では同じか、または増加しました。女子は、8歳、11歳、13歳、17歳で前年度より減少しましたが、それ以外の年齢では同じか、または増加しました。

なお、今年度調査の座高で、過去最高になった年齢は、男子の16歳、17歳と女子の14歳でした。

(表2)

表2 年齢別・男女別体格の平均値と対前年度差

性別	学校種別	学年	年齢	身長 (cm)		体重 (kg)		座高 (cm)		
				平均値	前年度との差	平均値	前年度との差	平均値	前年度との差	
男子	幼稚園		5歳	110.6	0.1	18.7	0.0	62.0	△ 0.1	
	小学校	1年生	6歳	116.6	△ 0.5	21.3	△ 0.3	64.9	△ 0.3	
		2年生	7歳	122.7	△ 0.2	24.2	0.2	67.9	0.1	
		3年生	8歳	128.4	0.0	27.0	0.0	70.3	△ 0.1	
		4年生	9歳	133.7	0.0	30.6	0.2	73.0	0.2	
		5年生	10歳	138.6	△ 0.5	33.3	△ 0.7	75.0	0.1	
		6年生	11歳	*145.4	0.4	38.5	0.5	77.8	0.1	
	中学校	1年生	12歳	152.1	△ 0.1	43.3	△ 0.5	81.2	△ 0.2	
		2年生	13歳	159.5	△ 0.6	49.1	△ 0.6	84.9	△ 0.2	
		3年生	14歳	165.3	△ 0.3	54.0	△ 0.5	88.1	△ 0.1	
		高等学校	1年生	15歳	168.9	0.4	60.6	0.2	90.4	0.0
			2年生	16歳	170.6	0.8	*62.9	0.8	*92.0	0.7
3年生			17歳	171.8	0.6	*64.6	1.2	*92.3	0.1	
女子	幼稚園		5歳	110.1	0.5	18.6	0.3	61.8	0.2	
	小学校	1年生	6歳	115.9	0.2	21.0	0.4	64.6	0.0	
		2年生	7歳	121.4	△ 0.6	23.2	0.0	67.4	0.0	
		3年生	8歳	127.5	△ 0.5	26.2	△ 0.7	70.1	△ 0.3	
		4年生	9歳	133.5	0.2	30.3	1.2	72.8	0.4	
		5年生	10歳	140.0	0.1	33.2	△ 0.7	75.8	0.1	
		6年生	11歳	146.9	0.0	38.6	0.1	79.2	△ 0.1	
	中学校	1年生	12歳	152.1	0.0	43.6	0.2	82.4	0.2	
		2年生	13歳	155.6	△ 0.2	47.1	△ 0.6	84.0	△ 0.3	
		3年生	14歳	157.1	0.1	50.3	0.0	*85.2	0.2	
	高等学校	1年生	15歳	157.5	△ 0.5	52.6	0.3	85.7	0.0	
		2年生	16歳	158.5	0.3	53.9	0.2	85.9	0.0	
3年生		17歳	158.5	△ 0.4	53.5	△ 0.7	86.0	△ 0.1		

(注) 「*」印は、記録が残っている昭和30年度以降で、平成18年度が過去最高になったものです。

図1 身長の平均値の推移

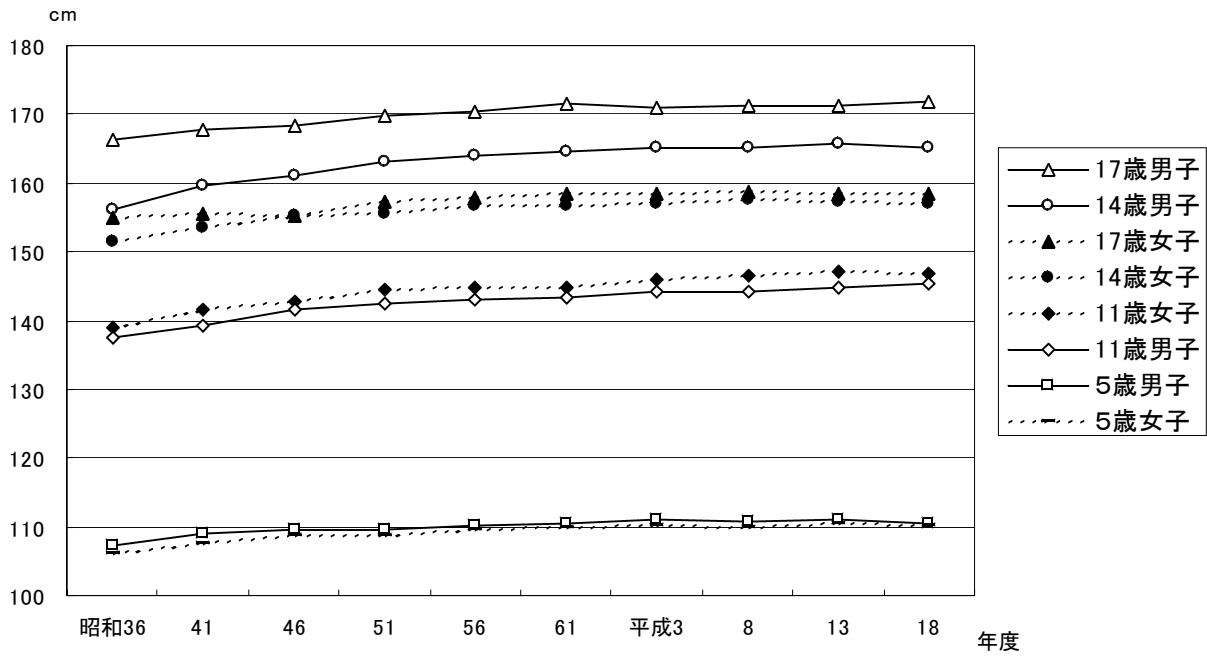
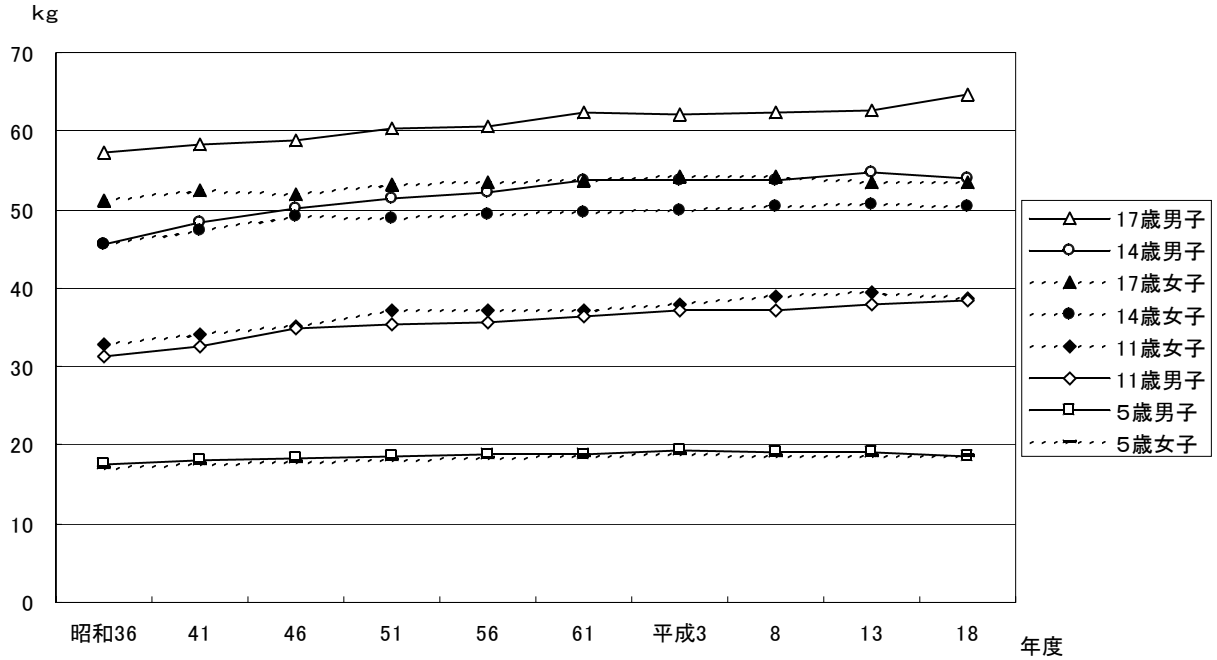


図2 体重の平均値の推移



2 男女の体格差

男子の体格から女子の体格を差し引いた男女の体格差は、9歳までは身長、体重および座高のすべてで男子が女子を上回っていますが、その後、身長では10歳～11歳、体重では11歳～12歳、座高では10歳～12歳で女子が男子を上回り、その差が最も大きいのは、身長では11歳の1.5cm、体重では12歳の0.3kg、座高では11歳の1.4cmになっています。

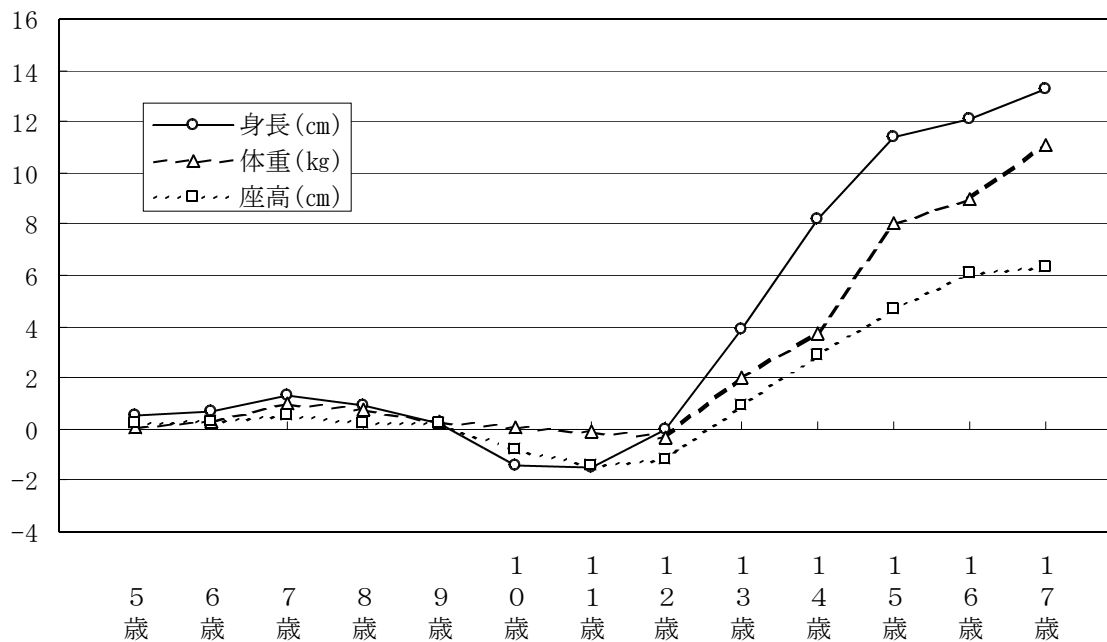
しかし、13歳以降は、再び男子が女子をすべて上回り、年齢が進むにつれて男女の体格差の開きは次第に大きくなっています。男女の体格差が最も大きくなっているのは全体格とも17歳で、身長で13.3cm、体重で11.1kg、座高で6.3cmの差になっています。(表3、図3)

表3 男女の体格差

学校種別	学年	年齢	身長 (cm)	体重 (kg)	座高 (cm)
幼稚園		5歳	0.5	0.1	0.2
小学校	1年生	6歳	0.7	0.3	0.3
	2年生	7歳	1.3	1.0	0.5
	3年生	8歳	0.9	0.8	0.2
	4年生	9歳	0.2	0.3	0.2
	5年生	10歳	△ 1.4	0.1	△ 0.8
	6年生	11歳	△ 1.5	△ 0.1	△ 1.4
中学校	1年生	12歳	0.0	△ 0.3	△ 1.2
	2年生	13歳	3.9	2.0	0.9
	3年生	14歳	8.2	3.7	2.9
高等学校	1年生	15歳	11.4	8.0	4.7
	2年生	16歳	12.1	9.0	6.1
	3年生	17歳	13.3	11.1	6.3

(注) 体格差とは、各年齢の男子の体格から女子の体格を引いたものです。

図3 男女の体格差



3 30年前の昭和51年度（親の世代）の体格との比較

平成18年度の調査結果を、30年前の昭和51年度（親の世代）の調査結果と比較してみると、すべての数値で平成18年度が上回っています。

このうち、30年前の体格との差が最も大きい年齢をみると、男子については、身長が11歳で3.0cm、体重は16歳で4.9kgの差になっています。女子については、身長が11歳で2.3cm、体重は9歳で1.9kgの差になっています。

また、現在の体格を30年前の17歳の体格と比べてみると、男子は身長では16歳、体重では15歳が上回り、女子は身長では15歳、体重では16歳が上回っていることから、男女とも体格が向上していることがわかります。（表4、図4、図5）

表4 平成18年度と昭和51年度の年齢別体格の比較

性別	学校種別	学年	年齢	身長 (cm)			体重 (kg)		
				平成18年度	昭和51年度	差(平18-昭51)	平成18年度	昭和51年度	差(平18-昭51)
男子	幼稚園		5歳	110.6	109.6	1.0	18.7	18.5	0.2
	小学校	1年生	6歳	116.6	115.4	1.2	21.3	20.9	0.4
		2年生	7歳	122.7	121.3	1.4	24.2	23.1	1.1
		3年生	8歳	128.4	126.9	1.5	27.0	25.8	1.2
		4年生	9歳	133.7	131.8	1.9	30.6	28.5	2.1
		5年生	10歳	138.6	137.4	1.2	33.3	32.2	1.1
		6年生	11歳	145.4	142.4	*3.0	38.5	35.5	3.0
	中学校	1年生	12歳	152.1	149.4	2.7	43.3	40.7	2.6
		2年生	13歳	159.5	156.8	2.7	49.1	46.2	2.9
		3年生	14歳	165.3	163.0	2.3	54.0	51.4	2.6
	高等学校	1年生	15歳	168.9	167.0	1.9	60.6	56.2	4.4
		2年生	16歳	170.6	168.9	1.7	62.9	58.0	*4.9
3年生		17歳	171.8	169.9	1.9	64.6	60.3	4.3	
女子	幼稚園		5歳	110.1	108.8	1.3	18.6	18.1	0.5
	小学校	1年生	6歳	115.9	114.7	1.2	21.0	20.1	0.9
		2年生	7歳	121.4	120.5	0.9	23.2	22.6	0.6
		3年生	8歳	127.5	126.2	1.3	26.2	25.5	0.7
		4年生	9歳	133.5	131.5	2.0	30.3	28.4	*1.9
		5年生	10歳	140.0	138.3	1.7	33.2	32.3	0.9
		6年生	11歳	146.9	144.6	*2.3	38.6	37.1	1.5
	中学校	1年生	12歳	152.1	150.3	1.8	43.6	42.2	1.4
		2年生	13歳	155.6	153.8	1.8	47.1	46.2	0.9
		3年生	14歳	157.1	155.7	1.4	50.3	49.0	1.3
	高等学校	1年生	15歳	157.5	156.5	1.0	52.6	51.7	0.9
		2年生	16歳	158.5	156.9	1.6	53.9	52.7	1.2
3年生		17歳	158.5	157.2	1.3	53.5	53.2	0.3	

(注)・差は、平成18年度の数値から昭和51年度の数値を引いたものです。

・「*」印は、体格差の最大値を示します。

図4 平成18年度と昭和51年度の年齢別体格の平均値(男子)

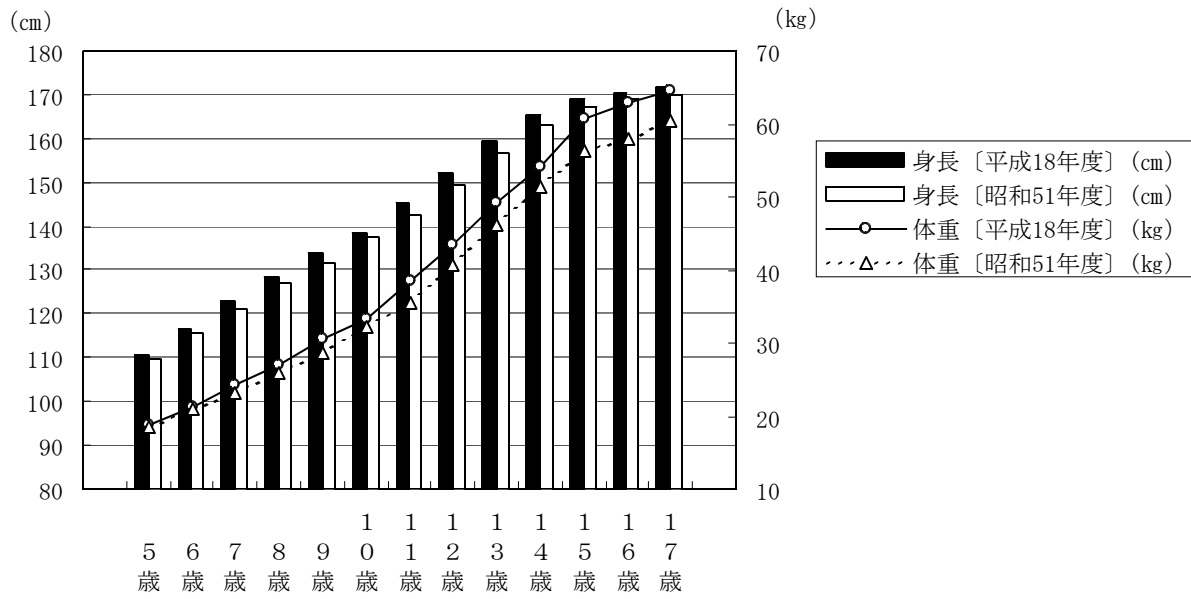
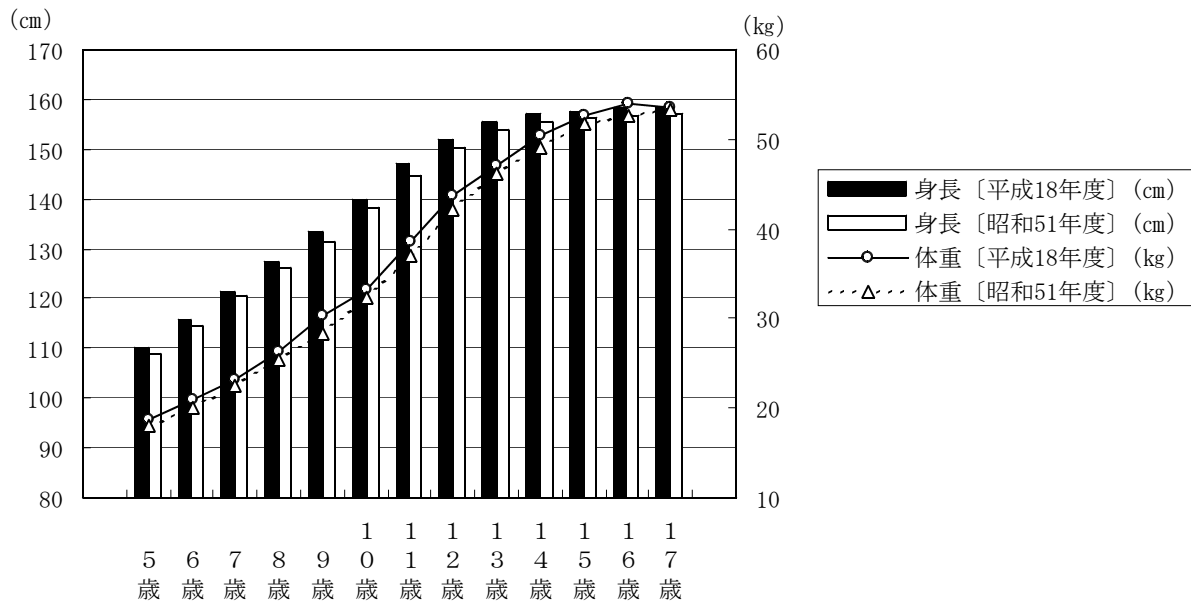


図5 平成18年度と昭和51年度の年齢別体格の平均値(女子)



4 「昭和63年度生まれの者」と「昭和33年度生まれの者」の年間発育量の比較

平成18年度調査で17歳の「昭和63年度生まれの者」と、30年前の昭和51年度調査で17歳の「昭和33年度生まれの者」（親の世代）の6歳から17歳までの各年齢間における身長、体重の年間発育量について比較すると、表5と図6～9のとおりになります。

(1) 身長

身長の年間発育量について「昭和63年度生まれの者」と「昭和33年度生まれの者」とを比較すると、最大の年間発育量を示す時期は、男子では、「昭和63年度生まれの者」が11歳～12歳（年間発育量7.6cm）、「昭和33年度生まれの者」は12歳～13歳（同8.9cm）になっています。女子では、「昭和63年度生まれの者」が10歳～11歳（同6.7cm）、「昭和33年度生まれの者」は10歳～11歳（同6.5cm）になっています。

また、身長の発育量を小学校の時期（6歳から12歳までの時期）と中学校・高等学校の時期（12歳から17歳までの時期）とに分けてみると、男子では、小学校の時期は「昭和63年度生まれの者」が35.5cm、「昭和33年度生まれの者」は32.9cmで、「昭和63年度生まれの者」の方が大きくなっていますが、中学校・高等学校の時期は「昭和63年度生まれの者」が19.3cm、「昭和33年度生まれの者」は23.1cmで、逆に「昭和33年度生まれの者」の方が大きくなっています。女子でも、小学校の時期は「昭和63年度生まれの者」の方が大きく、中学校・高等学校の時期は「昭和33年度生まれの者」の方が大きくなっています。

なお、「昭和63年度生まれの者」の6歳から17歳までの11年間の総発育量は、「昭和33年度生まれの者」よりも男子は1.2cm、女子は1.8cmそれぞれ小さくなっています。

(2) 体重

体重の年間発育量について「昭和63年度生まれの者」と「昭和33年度生まれの者」とを比較すると、最大の年間発育量を示す時期は、男子では、「昭和63年度生まれの者」が11歳～12歳（年間発育量6.0kg）、「昭和33年度生まれの者」は12歳～13歳（同7.1kg）になっています。女子では、「昭和63年度生まれの者」が10歳～11歳（同5.0kg）、「昭和33年度生まれの者」は12歳～13歳（同6.1kg）になっています。

また、体重の発育量を小学校の時期と中学校・高等学校の時期とに分けてみると、男女とも、小学校の時期は「昭和63年度生まれの者」の方が大きく、中学校・高等学校の時期は「昭和33年度生まれの者」の方が大きくなっています。

なお、「昭和63年度生まれの者」の6歳から17歳までの11年間の総発育量は、「昭和33年度生まれの者」よりも男子は2.3kg大きく、女子は1.7kg小さくなっています。

表5 「昭和63年度生まれの者」と「昭和33年度生まれの者」の年間発育量

性別	年齢区分	身長 (cm)				体重 (kg)			
		昭和63年度 生まれの者		昭和33年度 生まれの者		昭和63年度 生まれの者		昭和33年度 生まれの者	
男 子	6歳(小1)～7歳(小2)	5.5		5.7		2.5		2.4	
	7歳(小2)～8歳(小3)	5.6		5.6		2.6		2.4	
	8歳(小3)～9歳(小4)	6.0	35.5	5.1	32.9	4.1	22.5	3.0	18.6
	9歳(小4)～10歳(小5)	5.0		5.4		3.3		3.2	
	10歳(小5)～11歳(小6)	5.8		3.6		4.0		3.1	
	11歳(小6)～12歳(中1)	7.6		7.5		6.0		4.5	
	12歳(中1)～13歳(中2)	7.2		8.9		5.0		7.1	
	13歳(中2)～14歳(中3)	6.0		6.8		5.5		5.7	
	14歳(中3)～15歳(高1)	3.1	19.3	4.2	23.1	5.8	20.4	4.7	22.0
	15歳(高1)～16歳(高2)	1.0		2.3		1.6		2.9	
	16歳(高2)～17歳(高3)	2.0		0.9		2.5		1.6	
	11年間の総発育量	54.8		56.0		42.9		40.6	
	年間発育量の最も大きい年齢	11歳～12歳		12歳～13歳		11歳～12歳		12歳～13歳	
	女 子	6歳(小1)～7歳(小2)	6.0		5.8		2.5		2.3
7歳(小2)～8歳(小3)		5.6		5.4		3.0		2.5	
8歳(小3)～9歳(小4)		6.4	36.2	5.7	35.4	3.7	22.9	3.1	20.7
9歳(小4)～10歳(小5)		6.4		6.3		4.1		3.7	
10歳(小5)～11歳(小6)		6.7		6.5		5.0		4.6	
11歳(小6)～12歳(中1)		5.1		5.7		4.6		4.5	
12歳(中1)～13歳(中2)		3.6		5.1		3.9		6.1	
13歳(中2)～14歳(中3)		1.4		2.1		2.6		3.2	
14歳(中3)～15歳(高1)		0.5	6.5	1.0	9.1	1.7	9.5	2.4	13.4
15歳(高1)～16歳(高2)		0.7		0.9		1.5		1.2	
16歳(高2)～17歳(高3)		0.3		0.0		△0.2		0.5	
11年間の総発育量		42.7		44.5		32.4		34.1	
年間発育量の最も大きい年齢		10歳～11歳		10歳～11歳		10歳～11歳		12歳～13歳	

- (注) ・年間発育量は、たとえば昭和63年度生まれの者の「6～7歳」の年間発育量は、平成8年度調査の7歳の体格から平成7年度調査の6歳の体格を引いたものです。
- ・11年間の総発育量は、6歳から17歳になるまでの発育量の合計です。
 - ・昭和63年度生まれの者とは、昭和63年4月2日から平成元年4月1日までに生まれた者で、平成7年度調査の6歳、平成18年度調査の17歳です。
 - ・昭和33年度生まれの者とは、昭和33年4月2日から昭和34年4月1日までに生まれた者で、昭和40年度調査の6歳、昭和51年度調査の17歳です。

図6 昭和63年度生まれの者と昭和33年度生まれの者の年間発育量（身長・男子）

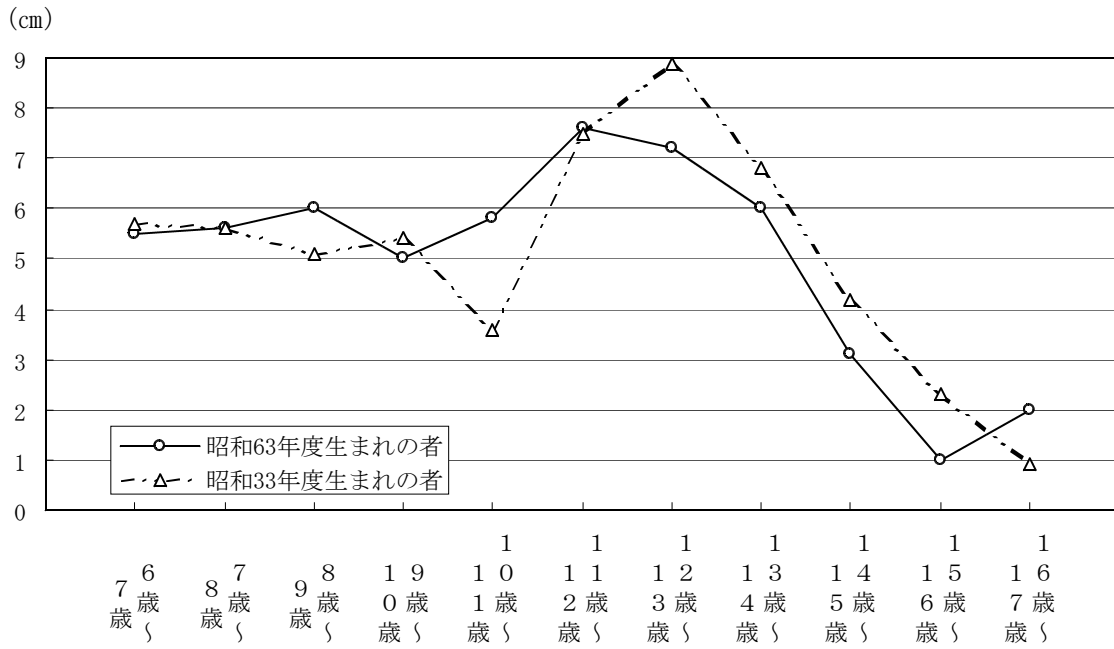


図7 昭和63年度生まれの者と昭和33年度生まれの者の年間発育量（身長・女子）

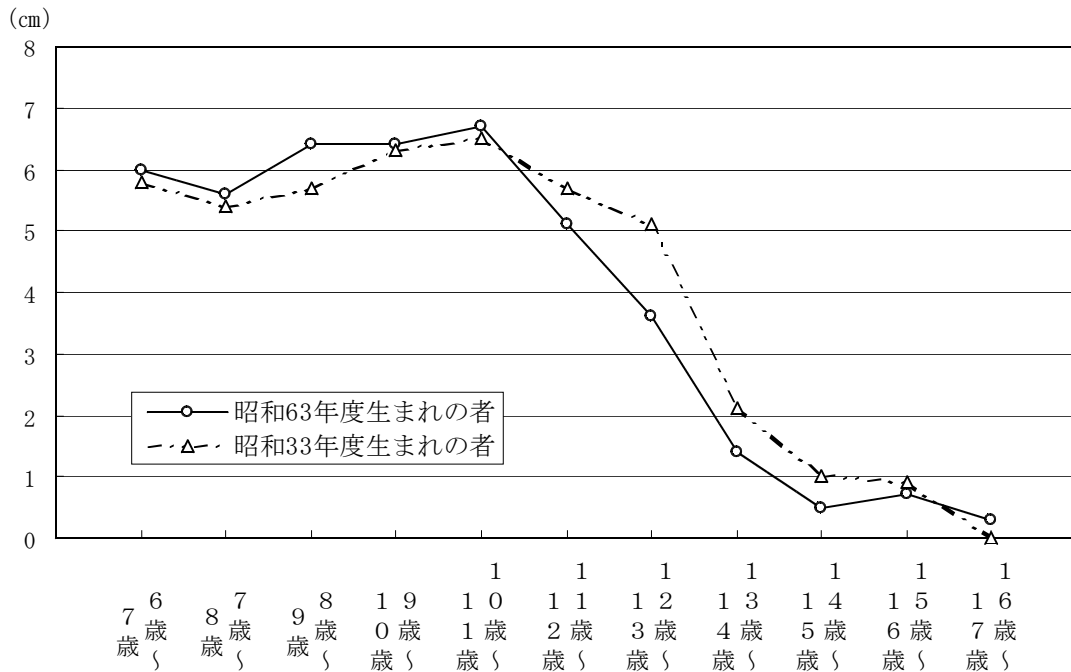


図8 昭和63年度生まれの者と昭和33年度生まれの者の年間発育量(体重・男子)

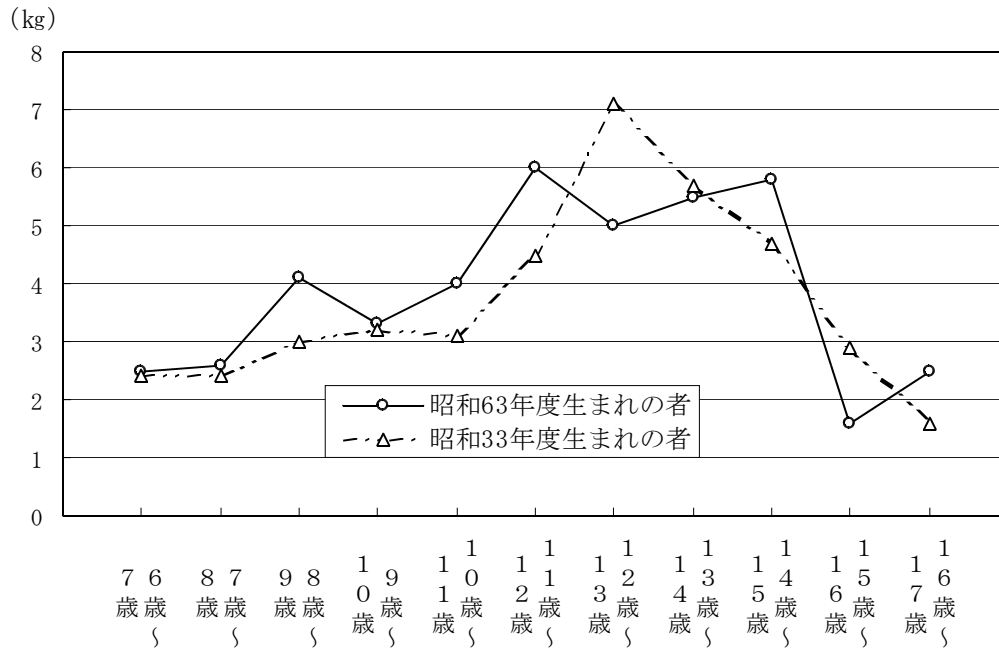
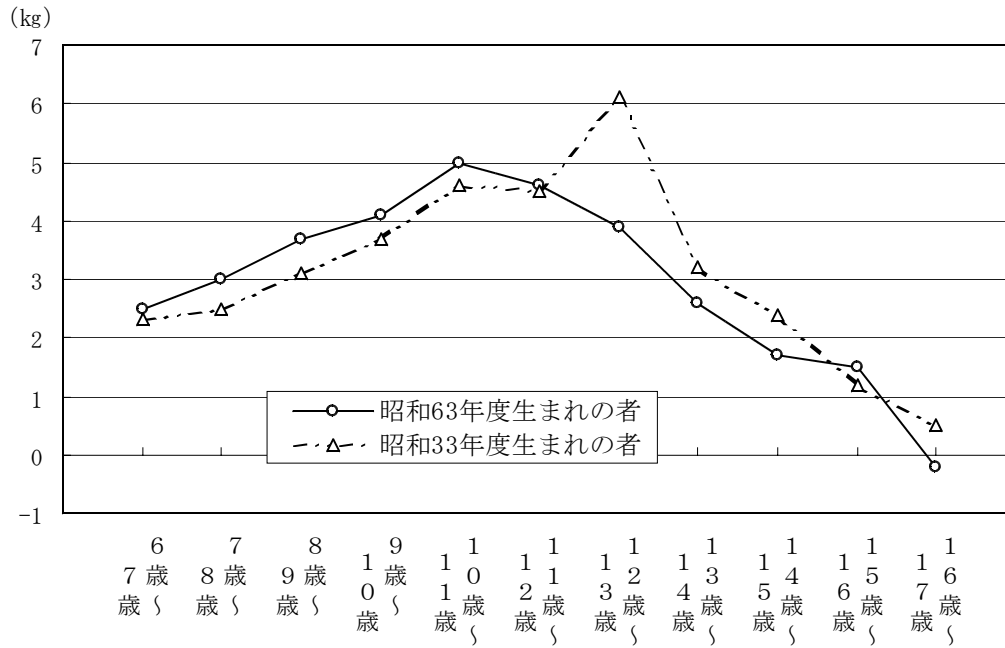


図9 昭和63年度生まれの者と昭和33年度生まれの者の年間発育量(体重・女子)



5 ローレル指数

体型を表す指数としては、一般にローレル指数を用います。

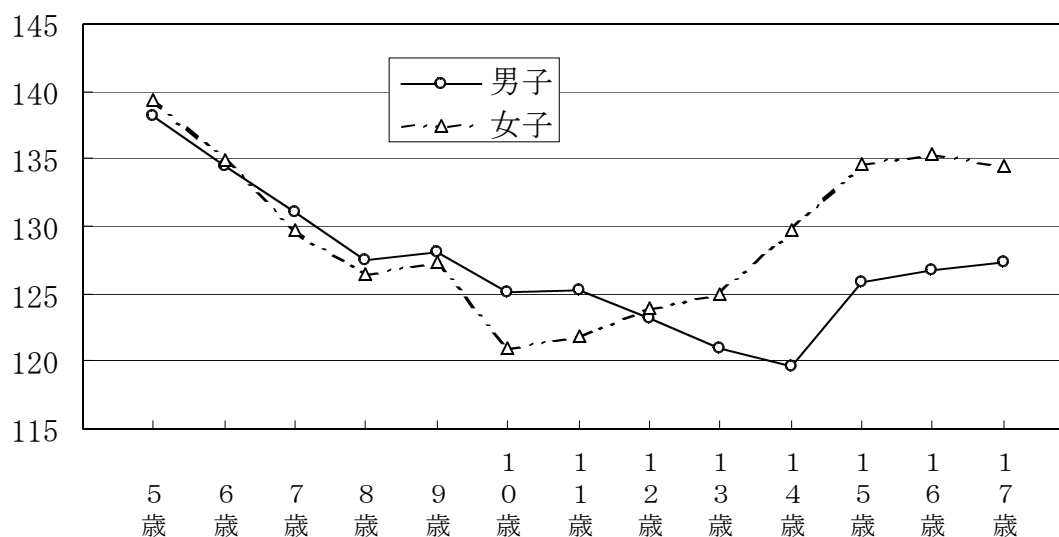
このローレル指数を男女別に年齢的变化を比較すると、男女ともほぼ同じ値で幼年期から下降していきますが、女子の場合は、中学生になる頃から次第に指数が上昇していきます。（表6、図10）

ローレル指数とは、幼児・児童・生徒の肥満状態を知る上で便利な指数で、学年全体の傾向や年次推移など集団の傾向を表すのに用いられます。	
ローレル指数	$= \frac{\text{体重 (kg)}}{\text{身長 (cm)}^3} \times 10^7$
〔ローレル指数の分類〕	
やせすぎ	99以下
やややせている	100～114
ふつう	115～144
やや太っている	145～159
太りすぎ	160以上

表6 年齢別・男女別ローレル指数

学校種別	学年	年齢	男子		女子	
			ローレル指数	前年度との差	ローレル指数	前年度との差
幼稚園		5歳	138.2	△ 0.4	139.4	0.4
小学校	1年生	6歳	134.4	△ 0.1	134.9	1.9
	2年生	7歳	131.0	1.7	129.7	1.9
	3年生	8歳	127.5	0.0	126.4	△ 1.9
	4年生	9歳	128.0	0.8	127.3	4.4
	5年生	10歳	125.1	△ 1.2	121.0	△ 2.8
	6年生	11歳	125.2	0.6	121.8	0.4
中学校	1年生	12歳	123.1	△ 1.1	123.9	0.6
	2年生	13歳	121.0	△ 0.1	125.0	△ 1.1
	3年生	14歳	119.6	△ 0.4	129.7	△ 0.3
高等学校	1年生	15歳	125.8	△ 0.5	134.6	2.0
	2年生	16歳	126.7	△ 0.1	135.4	△ 0.2
	3年生	17歳	127.4	1.0	134.4	△ 0.7

図10 年齢別・男女別ローレル指数



6 体格の全国平均値との比較

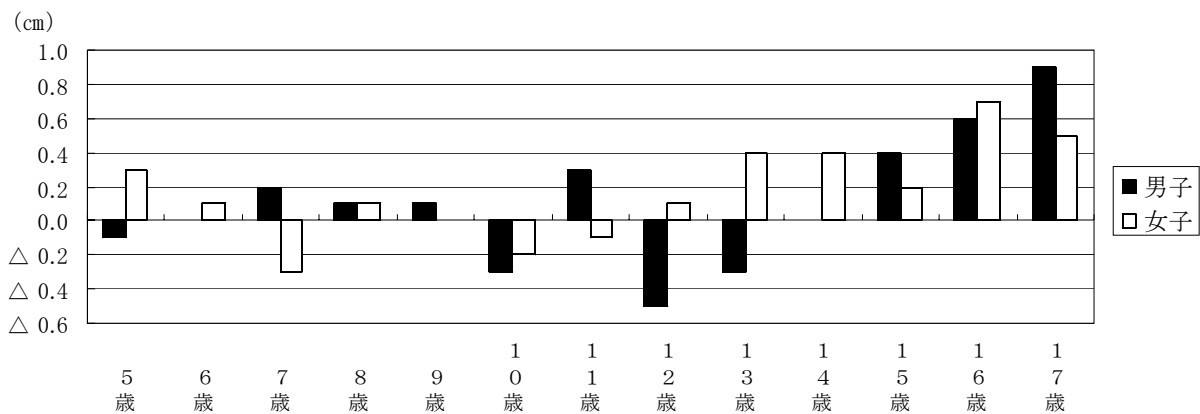
(1) 平均身長 (表7、図11)

男子は5歳、10歳、12歳、13歳で全国平均値を下回っていますが、それ以外の各年齢では同じかまたは上回っています。女子は7歳、10歳、11歳で全国平均値を下回り、それ以外の各年齢では同じかまたは上回っています。なお、都道府県別では、17歳男子が秋田・山形・富山の各県(171.8cm)と並んで全国第1位になりました。

表7 滋賀県と全国の年齢別・男女別身長の平均値の比較

性別	学校種別	学年	年齢	滋賀県(cm)		全国(cm)		差(A-B) (cm)	
				平均(A)	標準偏差	平均(B)	標準偏差		
男子	幼稚園		5歳	110.6	4.64	110.7	4.73	△ 0.1	
	小学校	1年生	6歳	116.6	5.23	116.6	4.96	0.0	
		2年生	7歳	122.7	4.96	122.5	5.19	0.2	
		3年生	8歳	128.4	5.34	128.3	5.38	0.1	
		4年生	9歳	133.7	5.60	133.6	5.74	0.1	
		5年生	10歳	138.6	6.18	138.9	6.20	△ 0.3	
		6年生	11歳	145.4	7.04	145.1	7.14	0.3	
	中学校	1年生	12歳	152.1	7.99	152.6	8.08	△ 0.5	
		2年生	13歳	159.5	8.03	159.8	7.69	△ 0.3	
		3年生	14歳	165.3	6.83	165.3	6.73	0.0	
		高等学校	1年生	15歳	168.9	6.17	168.5	5.95	0.4
			2年生	16歳	170.6	5.73	170.0	5.79	0.6
3年生			17歳	171.8	6.07	170.9	5.81	0.9	
女子	幼稚園		5歳	110.1	4.69	109.8	4.72	0.3	
	小学校	1年生	6歳	115.9	4.78	115.8	4.90	0.1	
		2年生	7歳	121.4	5.30	121.7	5.17	△ 0.3	
		3年生	8歳	127.5	5.52	127.4	5.51	0.1	
		4年生	9歳	133.5	6.40	133.5	6.18	0.0	
		5年生	10歳	140.0	6.69	140.2	6.79	△ 0.2	
		6年生	11歳	146.9	6.88	147.0	6.76	△ 0.1	
	中学校	1年生	12歳	152.1	6.21	152.0	5.96	0.1	
		2年生	13歳	155.6	5.69	155.2	5.42	0.4	
		3年生	14歳	157.1	5.27	156.7	5.32	0.4	
	高等学校	1年生	15歳	157.5	4.81	157.3	5.29	0.2	
		2年生	16歳	158.5	5.10	157.8	5.33	0.7	
3年生		17歳	158.5	5.46	158.0	5.36	0.5		

図11 年齢別・男女別身長の滋賀県と全国平均値との差



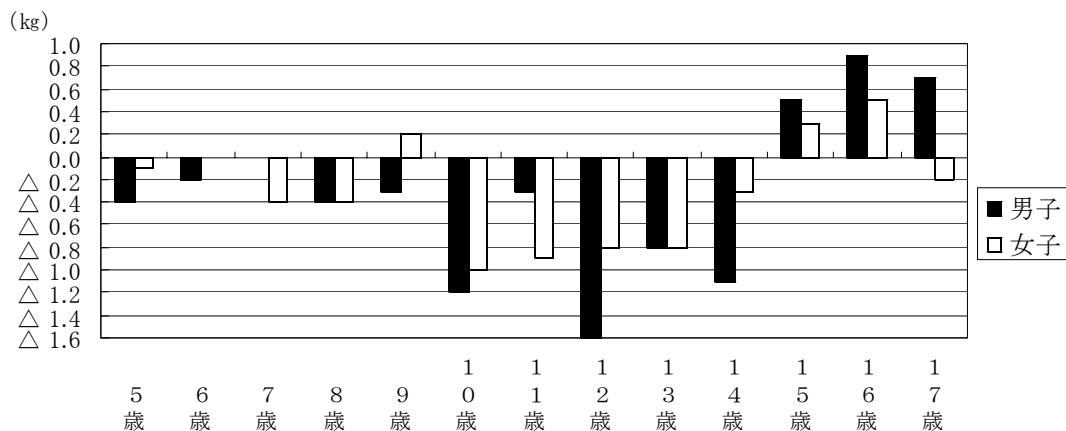
(2) 平均体重 (表8、図12)

男子は15歳、16歳、17歳で全国平均値を上回っていますが、それ以外の各年齢では同じかまたは下回っています。女子は9歳、15歳、16歳で全国平均値を上回り、それ以外の各年齢では同じか下回っています。

表8 滋賀県と全国の年齢別・男女別体重の平均値の比較

性別	学校種別	学年	年齢	滋賀県(kg)		全国(kg)		差(A-B) (kg)
				平均(A)	標準偏差	平均(B)	標準偏差	
男子	幼稚園		5歳	18.7	2.43	19.1	2.72	△ 0.4
	小学校	1年生	6歳	21.3	3.22	21.5	3.60	△ 0.2
		2年生	7歳	24.2	4.20	24.2	4.26	0.0
		3年生	8歳	27.0	4.77	27.4	5.37	△ 0.4
		4年生	9歳	30.6	5.98	30.9	6.56	△ 0.3
		5年生	10歳	33.3	6.33	34.5	7.55	△ 1.2
		6年生	11歳	38.5	8.66	38.8	8.83	△ 0.3
	中学校	1年生	12歳	43.3	9.82	44.9	10.48	△ 1.6
		2年生	13歳	49.1	10.41	49.9	10.53	△ 0.8
		3年生	14歳	54.0	9.51	55.1	10.62	△ 1.1
	高等学校	1年生	15歳	60.6	11.44	60.1	11.27	0.5
		2年生	16歳	62.9	11.25	62.0	10.81	0.9
3年生		17歳	64.6	10.57	63.9	11.04	0.7	
女子	幼稚園		5歳	18.6	2.37	18.7	2.63	△ 0.1
	小学校	1年生	6歳	21.0	3.03	21.0	3.29	0.0
		2年生	7歳	23.2	3.97	23.6	4.02	△ 0.4
		3年生	8歳	26.2	4.41	26.6	4.89	△ 0.4
		4年生	9歳	30.3	6.40	30.1	6.01	0.2
		5年生	10歳	33.2	6.14	34.2	7.14	△ 1.0
		6年生	11歳	38.6	7.71	39.5	8.15	△ 0.9
	中学校	1年生	12歳	43.6	8.76	44.4	8.45	△ 0.8
		2年生	13歳	47.1	7.48	47.9	8.20	△ 0.8
		3年生	14歳	50.3	7.99	50.6	8.03	△ 0.3
	高等学校	1年生	15歳	52.6	8.17	52.3	8.21	0.3
		2年生	16歳	53.9	8.27	53.4	8.22	0.5
3年生		17歳	53.5	7.10	53.7	8.32	△ 0.2	

図12 年齢別・男女別体重の滋賀県と全国平均値との差



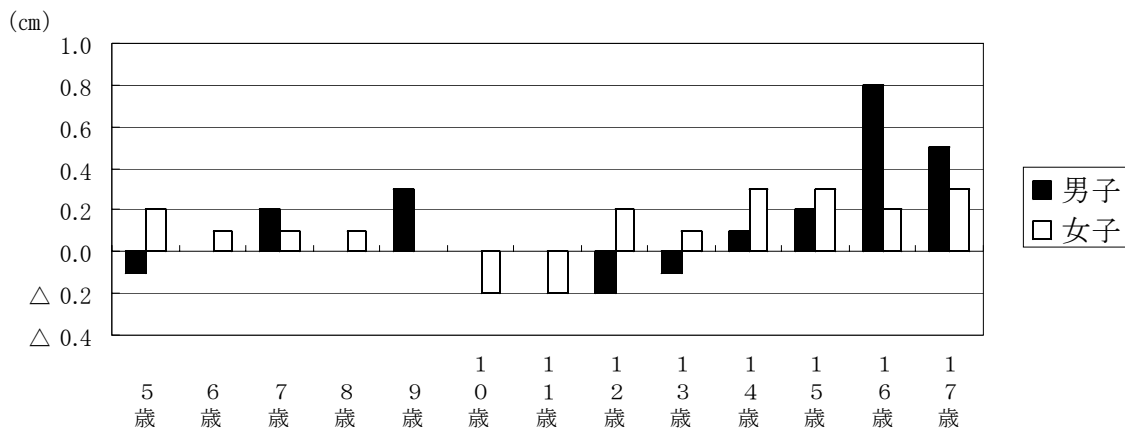
(3) 平均座高 (表9、図13)

男子は5歳、12歳、13歳で全国平均値を下回っていますが、それ以外の各年齢では同じかまたは上回っています。女子は10歳、11歳で全国平均値を下回り、それ以外の各年齢では同じかまたは上回っています。なお、都道府県別では、16歳男子が92.0cmで全国第1位になりました。

表9 滋賀県と全国の年齢別・男女別座高の平均値の比較

性別	学校種別	学年	年齢	滋賀県(cm)		全国(cm)		差(A-B) (cm)
				平均(A)	標準偏差	平均(B)	標準偏差	
男子	幼稚園		5歳	62.0	2.67	62.1	2.85	△ 0.1
	小学校	1年生	6歳	64.9	2.94	64.9	2.92	0.0
		2年生	7歳	67.9	2.80	67.7	2.97	0.2
		3年生	8歳	70.3	3.09	70.3	3.06	0.0
		4年生	9歳	73.0	3.08	72.7	3.17	0.3
		5年生	10歳	75.0	3.20	75.0	3.36	0.0
		6年生	11歳	77.8	3.86	77.8	3.86	0.0
	中学校	1年生	12歳	81.2	4.48	81.4	4.55	△ 0.2
		2年生	13歳	84.9	4.75	85.0	4.52	△ 0.1
		3年生	14歳	88.1	4.10	88.0	4.03	0.1
	高等学校	1年生	15歳	90.4	3.56	90.2	3.46	0.2
		2年生	16歳	92.0	3.11	91.2	3.31	0.8
3年生		17歳	92.3	3.51	91.8	3.23	0.5	
女子	幼稚園		5歳	61.8	2.56	61.6	2.83	0.2
	小学校	1年生	6歳	64.6	2.59	64.5	2.85	0.1
		2年生	7歳	67.4	2.98	67.3	2.94	0.1
		3年生	8歳	70.1	3.08	70.0	3.07	0.1
		4年生	9歳	72.8	3.45	72.8	3.41	0.0
		5年生	10歳	75.8	3.66	76.0	3.82	△ 0.2
		6年生	11歳	79.2	3.90	79.4	3.95	△ 0.2
	中学校	1年生	12歳	82.4	3.67	82.2	3.63	0.2
		2年生	13歳	84.0	3.35	83.9	3.23	0.1
		3年生	14歳	85.2	3.07	84.9	3.04	0.3
	高等学校	1年生	15歳	85.7	2.79	85.4	2.97	0.3
		2年生	16歳	85.9	3.04	85.7	2.96	0.2
3年生		17歳	86.0	3.04	85.7	3.00	0.3	

図13 年齢別・男女別座高の滋賀県と全国平均値との差



7 肥満傾向児および痩身傾向児の出現率

(1) 肥満傾向児の出現率 (表10)

滋賀県における肥満傾向児の出現率を年齢別にみると、男子では、11歳が10.38%、15歳が13.33%、16歳が12.69%、17歳が10.82%と、4つの年齢で10%を超えています。このうち、出現率が最も高い年齢は、15歳の13.33%になっています。女子では、10%を超える年齢はなく、15歳の9.74%が最も高くなっています。

これを全国平均値と比べると、男子は16歳で0.33ポイント高くなっていますが、それ以外の各年齢ではそれぞれ低くなっています。女子は、すべての年齢で低くなっています。

(2) 痩身傾向児の出現率 (表10)

痩身傾向児の出現率を年齢別にみると、男子では、11歳の4.24%が最も高くなっています。女子では、12歳の4.33%が最も高くなっています。

これを全国平均値と比べると、男子は8歳、11歳、12歳、14歳、15歳、16歳で高くなっていますが、それ以外の年齢ではそれぞれ低くなっています。女子は、7歳、11歳、12歳、13歳、14歳で高くなっていますが、それ以外の年齢ではそれぞれ低くなっています。

表10 滋賀県と全国の年齢別・男女別肥満傾向児および痩身傾向児の出現率の比較

(単位: %)

性別	学校種別	学年	年齢	肥満傾向児			痩身傾向児		
				滋賀県(A)	全国(B)	差(A-B)	滋賀県(C)	全国(D)	差(C-D)
男子	幼稚園		5歳	0.98	2.57	△ 1.59	0.37	0.41	△ 0.04
	小学校	1年生	6歳	3.37	5.42	△ 2.05	0.00	0.35	△ 0.35
		2年生	7歳	6.08	6.22	△ 0.14	0.23	0.40	△ 0.17
		3年生	8歳	4.99	8.63	△ 3.64	1.10	0.99	0.11
		4年生	9歳	9.19	10.83	△ 1.64	1.47	1.51	△ 0.04
		5年生	10歳	6.25	11.71	△ 5.46	1.72	2.33	△ 0.61
		6年生	11歳	10.38	11.79	△ 1.41	4.24	2.52	1.72
	中学校	1年生	12歳	9.13	13.29	△ 4.16	4.14	2.00	2.14
		2年生	13歳	9.20	11.16	△ 1.96	1.36	1.38	△ 0.02
		3年生	14歳	8.49	11.18	△ 2.69	1.57	1.47	0.10
	高等学校	1年生	15歳	13.33	13.52	△ 0.19	2.02	1.98	0.04
		2年生	16歳	12.69	12.36	0.33	2.36	1.57	0.79
		3年生	17歳	10.82	12.73	△ 1.91	1.22	1.38	△ 0.16
女子	幼稚園		5歳	2.15	2.96	△ 0.81	0.34	0.42	△ 0.08
	小学校	1年生	6歳	3.10	4.71	△ 1.61	0.15	0.53	△ 0.38
		2年生	7歳	4.74	5.84	△ 1.10	1.41	0.58	0.83
		3年生	8歳	5.66	7.42	△ 1.76	0.73	1.08	△ 0.35
		4年生	9歳	8.03	8.55	△ 0.52	1.65	1.82	△ 0.17
		5年生	10歳	6.58	8.63	△ 2.05	2.67	2.72	△ 0.05
		6年生	11歳	7.50	9.79	△ 2.29	3.75	2.67	1.08
	中学校	1年生	12歳	8.83	10.16	△ 1.33	4.33	3.58	0.75
		2年生	13歳	6.20	9.42	△ 3.22	4.12	3.39	0.73
		3年生	14歳	7.04	9.22	△ 2.18	3.02	2.78	0.24
	高等学校	1年生	15歳	9.74	10.06	△ 0.32	1.22	2.24	△ 1.02
		2年生	16歳	6.29	9.47	△ 3.18	0.80	1.53	△ 0.73
		3年生	17歳	6.69	9.65	△ 2.96	0.78	1.24	△ 0.46

(注) 肥満傾向児とは、性別・年齢別・身長別標準体重から肥満度を求め、肥満度が20%以上の者です。

痩身傾向児とは、性別・年齢別・身長別標準体重から肥満度を求め、肥満度が△20%以下の者です。

肥満度 = (実測体重 - 身長別標準体重) / 身長別標準体重 × 100(%)

8 主な疾病・異常の被患率等 (男女計)

(1) 裸眼視力1.0未満 (表11)

滋賀県における「裸眼視力1.0未満」の人の割合は、小学校が25.22%、中学校が57.04%、高等学校が71.80%となり、学校段階が上がるにつれて「1.0未満」の人の割合も上がっています。

これを全国平均値と比べると、小学校で1.99ポイント低いのに対し、中学校で6.94ポイント、高等学校で13.10ポイントそれぞれ高くなっています。

(2) むし歯(う歯) (表11)

「むし歯」の人の割合(治療済みの人を含む)は、幼稚園が58.35%、小学校が66.10%、中学校が61.91%、高等学校が71.00%となっています。

これを全国平均値と比べると、小学校で0.91ポイント低いのに対し、幼稚園で3.16ポイント、中学校で2.22ポイント、高等学校で1.13ポイントそれぞれ高くなっています。

(3) アトピー性皮膚炎 (表11)

「アトピー性皮膚炎」の人の割合は、幼稚園が4.04%、小学校が3.29%、中学校が1.98%、高等学校が1.57%と、学校段階が上がるにつれて、被患率が下がっています。

これを全国平均値と比べると、幼稚園で0.27ポイント高いのに対し、小学校で0.34ポイント、中学校で0.79ポイント、高等学校で0.67ポイントそれぞれ低くなっています。

(4) ぜん息 (表11)

「ぜん息」の人の割合は、幼稚園が0.45%、小学校が1.73%、中学校が1.69%、高等学校が1.10%と小学校で最も高くなっています。

これを全国平均値と比べると、幼稚園で1.91ポイント、小学校で2.06ポイント、中学校で1.27ポイント、高等学校で0.57ポイントそれぞれ低く、すべての学校段階で低くなっています。とくに、小学校では全国平均値が3.79%に対し、滋賀県は1.73%と半分以下の水準になっています。

表11 滋賀県と全国の年齢別主な疾病・異常の被患率等の比較(男女計)

(単位: %)

学校種別	学年	年齢	裸眼視力1.0未満			むし歯(う歯)		
			滋賀県(A)	全国(B)	差(A-B)	滋賀県(C)	全国(D)	差(C-D)
幼稚園		5歳	x	24.01	x	58.35	55.19	3.16
小学校	計		25.22	27.21	△1.99	66.10	67.01	△0.91
	1年生	6歳	19.55	17.76	1.79	61.03	61.98	△0.95
	2年生	7歳	19.56	19.87	△0.31	66.88	68.19	△1.31
	3年生	8歳	25.08	24.07	1.01	70.73	72.86	△2.13
	4年生	9歳	26.82	28.94	△2.12	73.21	72.54	0.67
	5年生	10歳	28.40	34.38	△5.98	65.74	67.05	△1.31
	6年生	11歳	34.37	38.14	△3.77	59.15	59.67	△0.52
中学校	計		57.04	50.10	6.94	61.91	59.69	2.22
	1年生	12歳	44.69	45.77	△1.08	58.35	56.53	1.82
	2年生	13歳	x	51.64	x	60.21	59.13	1.08
	3年生	14歳	x	52.85	x	67.12	63.35	3.77
高等学校	計		71.80	58.70	13.10	71.00	69.87	1.13
	1年生	15歳	71.26	58.80	12.46	66.84	65.48	1.36
	2年生	16歳	71.98	58.64	13.34	69.95	70.25	△0.30
	3年生	17歳	72.16	58.22	13.94	76.19	74.11	2.08
学校種別	学年	年齢	アトピー性皮膚炎			ぜん息		
			滋賀県(E)	全国(F)	差(E-F)	滋賀県(G)	全国(H)	差(G-H)
幼稚園		5歳	4.04	3.77	0.27	0.45	2.36	△1.91
小学校	計		3.29	3.63	△0.34	1.73	3.79	△2.06
	1年生	6歳	3.06	3.88	△0.82	1.62	4.18	△2.56
	2年生	7歳	3.03	3.71	△0.68	1.65	3.82	△2.17
	3年生	8歳	3.59	3.73	△0.14	1.76	3.63	△1.87
	4年生	9歳	3.11	3.67	△0.56	2.34	3.74	△1.40
	5年生	10歳	3.74	3.54	0.20	1.38	3.80	△2.42
	6年生	11歳	3.22	3.31	△0.09	1.64	3.59	△1.95
中学校	計		1.98	2.77	△0.79	1.69	2.96	△1.27
	1年生	12歳	2.07	2.83	△0.76	1.87	3.35	△1.48
	2年生	13歳	1.99	2.82	△0.83	1.59	2.90	△1.31
	3年生	14歳	1.89	2.68	△0.79	1.61	2.66	△1.05
高等学校	計		1.57	2.24	△0.67	1.10	1.67	△0.57
	1年生	15歳	1.92	2.32	△0.40	1.12	1.82	△0.70
	2年生	16歳	1.64	2.28	△0.64	1.04	1.73	△0.69
	3年生	17歳	1.16	2.12	△0.96	1.14	1.50	△0.36

(注)「x」は、回答校(園)数が少ないため、公表していません。

(参考1) 表12 調査年度別年齢別平均身長の推移(男子) (滋賀県)

(単位: cm)

性	年齢	昭和30年度	35	40	45	50	55	60	平成2年度	5	6	7	
男	5	106.1	106.8	108.5	108.0	109.6	110.0	110.5	110.8	111.0	110.8	110.7	
	6	110.8	112.2	113.9	114.8	115.4	116.1	116.5	116.7	116.8	116.7	117.0	
	7	116.0	117.4	119.3	119.9	121.3	121.6	122.3	122.4	122.4	122.9	122.2	
	8	120.9	122.6	124.8	125.3	126.4	126.6	127.5	128.5	128.4	128.3	127.8	
	9	126.0	127.3	129.6	129.0	132.0	132.6	132.6	133.4	133.7	133.4	133.4	
	10	130.4	132.2	134.3	133.9	136.9	137.4	138.3	138.8	138.7	138.4	138.9	
	11	134.6	136.9	139.3	139.3	143.0	143.1	142.6	144.4	144.4	144.7	144.7	
	12	139.8	142.7	145.3	146.5	149.0	150.1	150.4	150.9	151.4	152.3	151.9	
	13	145.9	149.1	152.7	154.2	156.6	156.9	157.9	159.0	158.9	159.5	159.4	
	14	152.6	155.8	158.8	161.0	162.8	163.4	163.8	165.1	164.7	165.2	164.9	
	15	159.5	161.8	164.5	165.0	167.0	168.1	167.9	168.5	168.7	169.2	168.6	
	16	162.0	164.1	166.7	166.6	169.0	169.9	170.3	170.2	170.7	170.6	170.0	
	17	164.7	165.6	167.8	166.8	169.8	170.6	170.4	170.9	171.2	171.4	172.0	
	子	年齢	平成8年度	9	10	11	12	13	14	15	16	17	18
		5	110.7	110.9	110.7	110.9	110.5	111.1	110.8	110.9	111.0	110.5	110.6
		6	116.7	116.8	116.8	116.4	116.7	116.7	116.6	116.1	117.2	117.1	116.6
		7	122.5	122.5	122.2	122.4	122.6	122.3	122.4	122.6	122.6	122.9	122.7
8		128.4	128.1	127.5	127.8	128.0	128.5	128.1	128.1	128.5	128.4	128.4	
9		133.6	133.4	134.1	133.1	133.4	133.4	133.7	133.7	133.7	133.7	133.7	
10		138.6	138.9	138.8	139.1	139.1	138.8	138.7	138.7	138.5	139.1	138.6	
11		144.2	145.0	145.0	144.9	144.9	144.8	144.8	144.9	145.3	145.0	145.4	
12		151.5	152.4	152.7	152.7	152.0	152.5	152.4	152.0	151.9	152.2	152.1	
13		159.2	159.5	159.8	159.9	159.5	160.5	159.7	160.0	159.9	160.1	159.5	
14		165.3	165.4	165.8	165.9	165.8	165.7	165.7	165.7	165.3	165.6	165.3	
15		168.9	169.0	168.6	168.6	168.5	168.5	168.6	168.5	168.8	168.5	168.9	
16		170.2	170.6	170.3	170.5	170.7	170.4	170.1	170.3	169.9	169.8	170.6	
17		171.3	171.4	171.7	171.3	171.4	171.2	171.3	171.2	171.7	171.2	171.8	

表 1 3 調査年度別年齢別平均身長の推移（女子）（滋賀県）

（単位：cm）

性	年齢	昭和30年度	35	40	45	50	55	60	平成2年度	5	6	7	
女	5	105.0	105.9	107.1	108.2	108.5	109.1	109.5	110.2	110.2	109.6	110.2	
	6	109.7	111.2	112.7	112.4	114.5	115.1	115.6	116.2	116.1	116.3	115.8	
	7	115.0	116.2	118.2	120.6	120.9	120.9	121.2	121.8	122.0	121.8	121.7	
	8	120.1	121.5	123.3	124.3	125.8	126.5	126.9	128.2	127.3	127.5	127.7	
	9	125.4	126.7	128.8	130.0	131.7	131.8	132.3	132.6	133.4	133.5	133.1	
	10	130.2	132.6	134.7	136.0	137.6	138.7	138.7	139.7	139.4	140.3	140.7	
	11	135.4	138.6	141.0	142.4	144.3	145.5	145.0	146.5	146.1	146.5	146.5	
	12	141.3	144.4	146.7	149.8	150.0	151.1	151.1	151.8	151.9	151.9	152.1	
	13	146.3	148.5	150.7	152.5	153.9	154.4	154.8	155.0	155.1	155.1	155.7	
	14	149.7	151.0	153.2	155.2	155.7	156.7	156.7	156.9	156.8	156.9	157.3	
	15	152.4	153.1	154.8	156.1	156.7	156.8	157.8	157.8	157.6	157.9	157.5	
	16	153.2	153.9	155.6	156.7	157.2	157.4	158.0	158.2	158.6	158.1	158.2	
	17	154.1	154.3	155.7	156.1	157.1	157.6	158.3	158.6	158.6	158.4	157.9	
	子	年齢	平成8年度	9	10	11	12	13	14	15	16	17	18
		5	110.0	110.1	110.1	110.1	109.8	110.4	109.9	109.9	110.1	109.6	110.1
		6	115.6	115.9	115.7	116.1	116.0	116.4	115.8	116.1	115.8	115.7	115.9
		7	121.8	121.3	121.9	121.5	121.9	121.9	122.0	121.4	121.9	122.0	121.4
8		127.8	127.4	127.2	127.4	127.5	126.9	127.3	127.4	128.0	128.0	127.5	
9		133.7	133.3	133.8	133.3	133.1	133.3	133.8	133.2	133.3	133.3	133.5	
10		139.8	140.4	140.6	140.2	140.2	139.8	139.6	139.5	140.2	139.9	140.0	
11		146.5	146.3	147.3	147.1	146.9	147.2	147.3	146.9	146.6	146.9	146.9	
12		152.3	152.3	152.3	152.2	152.3	152.0	152.3	152.0	152.4	152.1	152.1	
13		155.4	155.3	155.5	155.4	155.5	155.5	155.6	155.4	155.5	155.8	155.6	
14		157.5	157.3	157.2	157.5	157.1	157.3	157.2	157.0	157.2	157.0	157.1	
15		157.5	158.1	157.6	157.5	157.5	157.7	157.6	157.8	157.5	158.0	157.5	
16		158.3	158.4	158.3	158.5	158.6	158.2	157.9	158.0	158.5	158.2	158.5	
17		158.7	158.6	158.6	158.8	158.6	158.5	158.8	158.6	158.6	158.9	158.5	

表 1 4 調査年度別年齢別平均体重の推移（男子）（滋賀県）

（単位：kg）

性	年齢	昭和30年度	35	40	45	50	55	60	平成2年度	5	6	7	
男	5	17.3	17.4	18.0	17.7	18.3	18.6	18.9	19.3	19.1	19.0	19.2	
	6	18.8	19.4	19.7	19.8	20.3	20.9	21.2	21.2	21.3	21.5	21.7	
	7	20.9	21.5	21.7	22.0	22.9	23.4	23.6	23.8	24.0	24.0	23.8	
	8	22.9	23.7	24.2	24.4	25.6	25.7	26.0	27.0	27.0	27.0	26.7	
	9	25.1	26.1	26.9	27.6	28.8	28.8	29.3	30.1	30.4	29.7	30.0	
	10	27.5	28.7	29.4	29.9	31.7	32.3	33.0	33.5	33.4	33.2	33.5	
	11	29.8	31.3	32.5	33.8	35.3	35.6	35.3	37.7	37.7	37.4	37.5	
	12	33.3	35.1	37.0	38.0	40.1	41.4	42.0	42.5	43.0	42.7	42.8	
	13	37.6	39.8	42.4	42.8	45.6	45.9	47.1	48.2	48.0	48.3	48.7	
	14	43.0	45.8	48.1	49.9	51.0	51.8	52.3	53.9	53.4	53.5	53.9	
	15	48.8	51.5	53.5	54.5	56.1	57.7	57.9	58.7	59.7	59.6	59.5	
	16	52.1	55.1	56.5	57.3	58.7	59.9	60.9	60.5	61.8	60.7	60.9	
	17	54.6	56.8	58.4	57.3	60.0	61.5	61.3	61.5	62.8	62.7	63.2	
	子	年齢	平成8年度	9	10	11	12	13	14	15	16	17	18
		5	19.1	19.4	19.0	19.2	19.0	19.1	18.9	19.0	18.9	18.7	18.7
		6	21.5	21.6	21.4	21.4	21.5	21.5	21.4	21.1	21.6	21.6	21.3
		7	24.2	24.1	24.0	24.2	24.0	24.1	24.1	24.1	23.8	24.0	24.2
8		27.5	26.8	27.0	27.4	27.2	27.8	27.2	27.2	27.4	27.0	27.0	
9		30.9	30.6	30.9	30.0	30.7	30.4	30.7	31.1	30.2	30.4	30.6	
10		34.2	33.9	34.3	34.2	34.2	34.4	33.9	34.3	33.4	34.0	33.3	
11		37.2	38.4	38.2	38.0	38.2	37.9	38.6	38.3	39.1	38.0	38.5	
12		43.1	43.8	43.8	44.1	43.9	44.2	43.6	44.0	43.6	43.8	43.3	
13		49.1	48.9	49.1	49.3	49.2	50.2	49.2	49.6	49.0	49.7	49.1	
14		53.8	54.3	55.5	54.3	54.8	54.7	55.0	54.7	54.4	54.5	54.0	
15		58.8	59.5	58.3	58.5	58.2	59.5	59.6	60.9	60.5	60.4	60.6	
16		60.7	61.5	60.7	60.5	60.7	61.1	61.9	61.1	61.7	62.1	62.9	
17		62.4	62.2	62.7	62.1	62.3	62.7	63.4	63.7	63.9	63.4	64.6	

表 1 5 調査年度別年齢別平均体重の推移（女子）（滋賀県）

（単位：kg）

性	年齢	昭和30年度	35	40	45	50	55	60	平成2年度	5	6	7	
女	5	16.8	17.4	17.5	17.6	18.0	18.3	18.3	18.8	19.0	18.7	18.9	
	6	18.3	18.9	19.1	18.7	20.1	20.4	20.7	21.0	21.2	21.4	21.1	
	7	20.3	20.9	21.2	21.9	22.7	22.7	23.0	23.4	23.7	23.3	23.5	
	8	22.5	23.1	23.7	24.1	25.2	25.1	25.6	26.7	26.2	26.5	26.5	
	9	25.0	25.7	26.3	27.1	28.2	28.4	28.7	29.4	30.0	30.2	29.8	
	10	27.5	28.9	29.6	29.9	31.9	32.6	32.6	33.5	33.7	34.5	34.5	
	11	30.6	33.2	33.8	35.3	36.7	37.2	37.1	38.7	38.3	38.7	38.5	
	12	34.9	37.5	38.8	40.8	41.8	42.6	42.7	43.1	43.5	43.6	44.1	
	13	39.5	41.9	43.3	44.9	46.0	46.1	46.6	46.9	47.3	47.3	47.7	
	14	43.3	45.9	47.0	49.2	49.1	49.7	49.6	49.7	50.4	50.3	50.3	
	15	46.1	49.1	49.8	51.7	51.4	51.5	52.8	52.0	52.7	52.5	52.0	
	16	48.0	50.3	51.6	52.2	52.7	52.8	53.2	53.0	53.1	52.8	53.4	
	17	49.2	51.0	52.5	52.2	52.9	53.3	52.8	53.2	53.1	52.9	53.4	
		年齢	平成8年度	9	10	11	12	13	14	15	16	17	18
	子	5	18.7	18.9	18.8	18.6	18.6	18.7	18.5	18.5	18.5	18.3	18.6
		6	21.1	20.7	21.1	20.9	21.2	21.2	21.0	21.3	21.1	20.6	21.0
		7	23.6	23.4	23.3	23.7	23.7	23.7	23.7	23.3	23.6	23.2	23.2
8		26.8	26.6	26.4	26.6	26.7	26.2	26.3	26.7	26.6	26.9	26.2	
9		30.5	30.0	30.3	30.0	29.8	29.6	30.1	29.6	29.8	29.1	30.3	
10		34.5	34.5	34.3	34.4	34.2	33.6	33.9	33.7	33.9	33.9	33.2	
11		39.0	38.8	39.4	39.6	39.4	39.5	39.5	39.0	38.5	38.5	38.6	
12		44.3	43.9	44.4	44.3	44.0	44.0	44.3	44.1	44.1	43.4	43.6	
13		47.6	47.8	47.7	47.7	47.5	47.7	47.9	47.6	47.5	47.7	47.1	
14		50.5	49.9	50.6	50.7	50.2	50.7	50.8	50.5	50.3	50.3	50.3	
15	52.3	52.3	52.0	51.9	51.5	52.2	52.0	52.5	52.2	52.3	52.6		
16	53.6	53.9	53.6	53.6	53.2	53.2	53.2	53.2	53.8	53.7	53.9		
17	54.1	53.6	53.6	53.3	53.5	53.5	53.5	53.8	54.4	54.2	53.5		

表 1 6 調査年度別年齢別平均座高の推移（男子）（滋賀県）

（単位：cm）

性	年齢	昭和30年度	35	40	45	50	55	60	平成2年度	5	6	7	
男	5	61.0	61.0	61.9	60.9	62.2	62.5	62.8	62.8	62.6	62.5	62.5	
	6	63.0	63.7	64.6	64.2	64.5	64.8	64.9	65.3	65.2	65.3	65.2	
	7	65.7	66.2	67.0	66.7	67.2	67.6	67.9	67.9	67.8	67.9	67.7	
	8	67.9	69.4	69.6	69.7	69.5	69.8	70.1	70.6	70.5	70.4	70.2	
	9	70.1	70.7	71.7	72.2	72.1	72.3	72.2	72.7	73.0	72.7	72.8	
	10	71.9	72.7	73.6	73.0	74.3	74.3	74.8	75.0	74.9	74.9	75.0	
	11	73.7	74.6	75.8	75.5	76.5	76.7	76.5	77.4	77.5	77.5	77.6	
	12	76.0	77.0	78.5	78.7	79.3	80.1	79.9	80.4	80.7	81.2	81.0	
	13	78.9	80.6	82.2	81.8	82.7	83.0	83.5	84.3	84.3	84.6	84.6	
	14	82.3	83.9	85.4	85.9	86.1	86.6	86.9	87.4	87.5	87.5	87.5	
	15	86.6	87.5	88.6	88.6	88.8	89.5	89.5	89.9	89.9	90.1	90.1	
	16	88.6	89.3	90.0	89.7	89.9	90.5	90.7	91.1	91.2	91.1	90.7	
	17	89.8	89.9	90.5	89.8	90.5	91.0	91.0	91.4	91.7	91.8	91.7	
	子	年齢	平成8年度	9	10	11	12	13	14	15	16	17	18
		5	62.4	62.6	62.5	62.6	62.2	62.5	62.5	62.4	62.1	62.1	62.0
		6	65.1	65.3	64.9	64.8	65.0	64.9	64.8	64.8	65.2	65.2	64.9
		7	67.7	67.9	67.5	67.7	67.7	67.6	67.6	67.8	67.7	67.8	67.9
8		70.4	70.5	70.1	70.5	70.3	70.6	70.3	70.3	70.5	70.4	70.3	
9		72.9	72.9	73.1	72.6	72.6	72.6	72.8	72.9	72.7	72.8	73.0	
10		75.1	75.1	75.0	75.2	75.0	74.9	74.9	74.9	74.8	74.9	75.0	
11		77.6	77.7	77.7	77.7	77.7	77.4	77.6	77.7	78.0	77.7	77.8	
12		80.8	81.2	81.4	81.2	81.5	81.4	81.5	81.1	81.0	81.4	81.2	
13		84.3	84.6	84.8	84.9	84.9	85.4	84.9	85.1	84.9	85.1	84.9	
14		87.7	87.7	88.2	88.1	88.4	88.0	88.0	88.2	88.1	88.2	88.1	
15		90.1	90.1	89.9	90.1	90.0	90.4	90.3	90.3	90.3	90.4	90.4	
16		91.3	91.1	91.2	91.1	91.5	91.3	91.2	91.2	91.1	91.3	92.0	
17		91.8	91.9	91.9	92.1	92.0	91.9	91.8	92.0	92.2	92.2	92.3	

表 1 7 調査年度別年齢別平均座高の推移（女子）（滋賀県）

（単位：cm）

性	年齢	昭和30年度	35	40	45	50	55	60	平成2年度	5	6	7	
女	5	60.4	60.5	61.4	61.3	61.8	62.0	62.2	62.3	62.2	61.9	62.2	
	6	62.9	63.2	64.0	63.8	64.1	64.3	64.8	64.9	65.0	64.9	64.7	
	7	65.5	65.8	66.7	67.0	66.9	67.2	67.2	67.5	67.7	67.5	67.4	
	8	67.8	68.0	69.1	68.8	69.3	69.4	69.8	70.4	70.0	70.1	70.1	
	9	70.1	70.8	71.6	71.5	72.1	72.0	72.1	72.5	72.8	73.1	72.7	
	10	72.1	72.7	74.2	73.3	74.9	75.1	75.2	75.7	75.6	76.1	76.2	
	11	74.5	76.2	77.2	76.8	78.1	78.4	78.1	78.9	78.9	79.0	79.2	
	12	77.3	79.1	80.3	80.6	81.0	81.6	81.4	82.1	82.2	82.2	82.3	
	13	80.5	81.6	82.8	83.0	83.2	83.2	83.6	83.7	83.8	83.8	84.1	
	14	82.2	83.3	84.3	84.4	84.2	84.6	84.6	84.9	84.7	84.8	84.9	
	15	84.2	84.5	85.3	84.6	85.2	85.1	85.4	85.7	85.5	85.6	85.7	
	16	84.8	84.9	85.9	84.3	85.4	85.2	85.4	85.5	85.9	85.8	85.7	
	17	85.2	84.9	85.9	85.1	85.2	85.2	85.3	85.9	85.9	85.7	85.6	
	子	年齢	平成8年度	9	10	11	12	13	14	15	16	17	18
		5	62.1	62.2	62.0	62.1	61.8	62.2	61.8	61.9	61.8	61.6	61.8
		6	64.6	64.9	64.6	64.8	64.7	64.7	64.6	64.8	64.6	64.6	64.6
		7	67.5	67.4	67.4	67.3	67.5	67.5	67.5	67.3	67.4	67.4	67.4
8		70.2	70.2	70.0	70.0	70.2	69.8	70.0	70.0	70.1	70.4	70.1	
9		73.0	72.8	72.9	72.8	72.7	72.7	73.0	72.7	72.7	72.4	72.8	
10		75.9	76.2	76.1	76.0	76.1	75.7	75.7	75.5	75.7	75.7	75.8	
11		79.3	79.1	79.5	79.4	79.4	79.4	79.4	79.2	79.0	79.3	79.2	
12		82.5	82.4	82.6	82.4	82.6	82.1	82.5	82.4	82.3	82.2	82.4	
13		84.1	84.1	84.0	84.0	84.0	84.1	84.0	84.1	84.0	84.3	84.0	
14		85.1	85.1	84.9	84.9	85.0	84.9	85.0	85.1	85.0	85.0	85.2	
15		85.3	85.7	85.6	85.2	85.3	85.6	85.5	85.7	85.6	85.7	85.7	
16		86.0	85.6	85.7	85.9	86.0	85.8	85.7	85.6	86.0	85.9	85.9	
17		85.7	85.6	85.8	86.0	85.9	85.9	86.1	86.1	86.1	86.1	86.0	

異常被患率等

単位 (%)

栄養状態	せき柱・胸部	皮膚疾患		結核	結核に関する検診		心疾患・異常の常	心電図異常	蛋白検出の者	尿糖検出の者	寄生虫卵保有者	その他の疾病・異常				区分			
		アトピー性皮膚炎	その他の皮膚疾患		委員会での検討	検査の対象者						ぜん息	腎疾患	言語障害	その他・異常				
																		を必要とする者	検査の精密
0.27	0.22	3.77	1.10	0.38	...	0.54	...	0.17	2.36	0.03	0.37	0.81	5歳	幼稚園		
2.04	0.42	3.63	0.40	0.00	0.74	0.19	0.73	2.31	0.64	0.08	0.49	3.79	0.18	0.31	1.04	計	小		
1.19	0.35	3.88	0.59	0.01	1.74	0.57	0.78	2.31	0.37	0.04	0.59	4.18	0.14	0.48	1.09	6歳			
1.54	0.35	3.71	0.50	—	0.65	0.14	0.80	...	0.45	0.10	0.47	3.82	0.16	0.44	1.03	7			
1.95	0.36	3.73	0.38	0.00	0.57	0.11	0.75	...	0.46	0.06	0.42	3.63	0.16	0.32	0.98	8			
2.39	0.41	3.67	0.32	0.00	0.50	0.11	0.72	...	0.57	0.07	...	3.74	0.18	0.23	0.97	9			
2.65	0.49	3.54	0.34	0.00	0.51	0.09	0.70	...	0.75	0.09	...	3.80	0.17	0.22	1.07	10			
2.51	0.53	3.31	0.27	0.00	0.49	0.10	0.64	...	1.24	0.10	...	3.59	0.25	0.19	1.07	11			
1.27	0.63	2.77	0.20	0.00	0.49	0.11	0.76	3.35	2.27	0.16	...	2.96	0.24	0.09	1.20	計		中学校	
1.40	0.61	2.83	0.20	0.00	0.53	0.12	0.78	3.35	2.01	0.12	...	3.35	0.23	0.10	1.18	12歳			
1.17	0.63	2.82	0.20	0.00	0.48	0.12	0.79	...	2.39	0.15	...	2.90	0.24	0.08	1.18	13			
1.22	0.65	2.68	0.20	0.00	0.46	0.10	0.70	...	2.40	0.20	...	2.66	0.25	0.08	1.26	14			
0.99	0.46	2.24	0.19	0.05	0.68	3.52	2.41	0.25	...	1.67	0.22	0.02	1.36	計			高等学校
1.05	0.65	2.32	0.18	0.05	0.74	3.52	2.88	0.25	...	1.82	0.20	0.02	1.48	15歳			
0.96	0.38	2.28	0.19	0.67	...	2.40	0.25	...	1.73	0.24	0.03	1.35	16			
0.97	0.34	2.12	0.18	0.62	...	1.98	0.27	...	1.50	0.23	0.02	1.27	17			
0.29	0.29	4.13	1.20	0.40	...	0.43	...	0.18	2.89	0.03	0.49	0.98	5歳		幼稚園	
2.48	0.41	3.92	0.43	0.00	0.78	0.18	0.75	2.57	0.47	0.08	0.56	4.63	0.17	0.41	1.12	計		小	
1.24	0.35	4.27	0.63	0.01	1.85	0.56	0.77	2.57	0.30	0.05	0.65	5.05	0.14	0.62	1.21	6歳			
1.65	0.39	3.96	0.49	—	0.67	0.12	0.90	...	0.32	0.15	0.57	4.61	0.15	0.58	1.17	7			
2.26	0.36	3.87	0.43	0.00	0.61	0.12	0.75	...	0.36	0.08	0.47	4.42	0.15	0.43	1.11	8			
3.01	0.41	4.03	0.34	—	0.51	0.10	0.73	...	0.36	0.06	...	4.62	0.18	0.30	1.06	9			
3.50	0.52	3.88	0.40	—	0.52	0.09	0.69	...	0.42	0.06	...	4.63	0.14	0.29	1.11	10			
3.20	0.44	3.60	0.28	0.00	0.50	0.10	0.69	...	1.01	0.08	...	4.45	0.23	0.23	1.10	11			
1.43	0.51	2.96	0.21	0.00	0.47	0.11	0.80	3.58	2.66	0.14	...	3.52	0.24	0.11	1.12	計	中学校		
1.69	0.51	3.06	0.22	0.00	0.51	0.12	0.83	3.58	2.03	0.10	...	4.00	0.24	0.11	1.18	12歳			
1.26	0.52	3.00	0.20	0.00	0.46	0.11	0.87	...	2.87	0.12	...	3.55	0.22	0.12	1.12	13			
1.33	0.52	2.83	0.20	—	0.44	0.09	0.71	...	3.05	0.19	...	3.04	0.26	0.10	1.08	14			
1.23	0.38	2.27	0.19	0.06	0.69	4.05	3.00	0.27	...	1.83	0.24	0.02	1.09	計			高等学校
1.33	0.51	2.41	0.18	0.06	0.75	4.05	3.57	0.26	...	2.06	0.20	0.02	1.20	15歳			
1.16	0.32	2.30	0.21	0.70	...	3.03	0.24	...	1.90	0.26	0.02	1.13	16			
1.22	0.30	2.07	0.17	0.62	...	2.46	0.31	...	1.61	0.25	0.02	0.97	17			
0.26	0.15	3.41	0.99	0.37	...	0.67	...	0.16	1.82	0.04	0.25	0.64	5歳			
1.58	0.42	3.34	0.36	0.00	0.70	0.19	0.71	2.03	0.83	0.07	0.42	2.91	0.19	0.22	0.94	計	小		
1.14	0.34	3.49	0.54	0.01	1.63	0.58	0.80	2.03	0.44	0.04	0.53	3.27	0.14	0.34	0.96	6歳			
1.41	0.31	3.45	0.51	—	0.62	0.16	0.69	...	0.57	0.05	0.37	2.99	0.17	0.30	0.90	7			
1.62	0.36	3.58	0.32	—	0.51	0.10	0.74	...	0.57	0.04	0.37	2.82	0.17	0.20	0.85	8			
1.75	0.42	3.30	0.30	0.01	0.49	0.12	0.70	...	0.78	0.07	...	2.84	0.17	0.17	0.89	9			
1.75	0.47	3.20	0.28	0.00	0.51	0.09	0.72	...	1.09	0.12	...	2.93	0.20	0.14	1.03	10			
1.78	0.61	3.01	0.25	—	0.48	0.10	0.59	...	1.48	0.13	...	2.68	0.27	0.15	1.03	11			
1.10	0.75	2.55	0.20	0.00	0.51	0.12	0.71	3.09	1.88	0.18	...	2.35	0.24	0.06	1.27	計		中学校	
1.10	0.72	2.57	0.19	0.00	0.53	0.13	0.73	3.09	2.00	0.14	...	2.64	0.21	0.08	1.16	12歳			
1.08	0.74	2.61	0.21	0.00	0.51	0.13	0.71	...	1.90	0.18	...	2.19	0.26	0.05	1.23	13			
1.11	0.78	2.47	0.21	0.00	0.48	0.10	0.68	...	1.74	0.21	...	2.21	0.25	0.05	1.42	14			
0.81	0.54	2.23	0.18	0.03	0.66	2.96	1.82	0.24	...	1.55	0.21	0.02	1.65	計			高等学校
0.86	0.80	2.24	0.19	0.03	0.72	2.96	2.18	0.24	...	1.63	0.20	0.01	1.78	15歳			
0.83	0.45	2.28	0.17	0.64	...	1.76	0.25	...	1.60	0.22	0.03	1.60	16			
0.76	0.37	2.18	0.18	0.62	...	1.50	0.24	...	1.44	0.23	0.01	1.59	17			

(参考3) 健康状態調査結果 (滋賀県)

表19 年齢別 疾病・異常被患率等 (滋賀県・計) (%)

区分	視力				眼の 疾病・ 異常	難 聴	耳鼻咽喉頭			歯・口腔							永久歯の1人当たり平均むし歯(う歯)						
	計	1.0 未満	0.7 未満	0.3 未満			耳 疾 患	鼻疾 ・ 副鼻 腔患	口疾 患・ 咽・ 喉異 常	むし歯(う歯)			歯 肉の 状態	顎 関節	歯 肉の 状態	疾 病・ 異常 その他	計 (本)	喪 失 歯 数 (本)	むし歯(う歯)				
		0.7 以上	0.3 以上	計						処 了 置 者	未 処 置 者	歯 列・ 咬 合							計 (本)	処 置 歯 数 (本)	未 処 置 歯 数 (本)		
幼稚園	5歳	X	X	X	X	1.73	...	2.81	3.44	5.48	58.35	23.93	34.42	2.65	0.06	0.20	0.18	1.56
小学校	計	25.22	12.27	8.75	4.20	2.98	1.02	3.47	7.20	2.04	66.10	31.98	34.12	4.06	0.02	3.33	1.79	2.90
	6歳	19.55	15.62	3.43	0.50	4.72	1.25	6.89	9.25	3.00	61.03	22.12	38.91	2.36	0.02	1.77	0.49	2.11
	7	19.56	12.63	5.79	1.13	2.28	0.80	3.35	5.65	2.05	66.88	27.96	38.92	3.48	—	2.21	1.24	3.28
	8	25.08	14.25	8.07	2.76	3.09	0.80	3.31	8.02	2.44	70.73	35.54	35.19	4.96	0.04	2.69	1.47	2.49
	9	26.82	10.14	12.06	4.62	2.32	...	2.51	5.87	1.86	73.21	37.07	36.14	4.04	0.03	4.48	1.98	3.22
中学校	計	57.04	13.32	16.36	X	2.82	0.87	1.71	5.14	1.19	61.91	35.44	26.47	4.36	0.35	5.10	3.83	0.82	1.54	0.02	1.52	1.07	0.45
	12歳	44.69	14.11	14.69	15.89	3.98	0.68	1.87	7.01	1.07	58.35	35.69	22.65	4.47	0.44	4.83	3.30	1.26	1.54	0.02	1.52	1.07	0.45
	13	X	X	X	X	2.25	...	1.73	4.34	1.32	60.21	33.47	26.74	3.75	0.38	5.12	3.93	0.74
高等学校	計	71.80	8.30	18.30	45.19	0.28	0.82	0.05	1.27	0.44	71.00	42.30	28.70	5.27	1.19	6.47	6.58	0.12
	15歳	71.26	8.74	19.80	42.72	0.44	0.71	0.06	1.90	0.55	66.84	39.60	27.24	5.27	1.26	5.81	6.77	0.13
	16	71.98	9.26	16.85	45.86	0.25	...	0.03	1.20	0.36	69.95	41.03	28.92	4.99	1.12	7.99	7.45	0.10
	17	72.16	6.95	18.19	X	0.15	0.94	0.07	0.71	0.41	76.19	46.25	29.94	5.53	1.20	5.67	5.55	0.11

区分	栄 養 状 態	せ き 柱 ・ 胸 郭	皮膚疾患		結 核	結核に關 する検診		心疾 病 ・ 異 常	心 電 図 異 常	蛋 白 検 出 者	尿 糖 検 出 者	寄 生 虫 卵 保 有 者	その他の疾病・異常									
			ア ト ピー 性 皮 膚 炎	そ の 他 の 皮 膚 疾 患		を 必 要 と す る 者	検 査 の 精 査 者						ぜ ん	腎 臓 疾 患	言 語 障 害	そ 疾 病 ・ 他 疾 患						
			核	を 必 要 と す る 者													検 査 の 精 査 者	息	害	常		
幼稚園	5歳	0.14	—	4.04	1.20	0.62	...	0.28	...	0.05	0.45	—	0.26	0.16
小学校	計	0.98	0.12	3.29	0.45	—	1.85	0.47	1.33	4.81	0.41	0.04	0.23	1.73	0.28	0.22	0.94
	6歳	0.64	0.09	3.06	0.59	—	3.82	1.26	1.37	4.81	0.23	0.04	0.29	1.62	0.13	0.48	0.83
	7	0.76	0.11	3.03	0.67	—	1.43	0.20	0.91	...	0.36	0.02	0.21	1.65	0.87	0.24	1.05
	8	0.95	0.19	3.59	0.72	—	1.79	0.35	0.94	...	0.33	0.02	0.21	1.76	0.17	0.12	0.89
	9	0.81	0.13	3.11	0.13	—	1.33	0.36	1.75	...	0.25	0.05	...	2.34	0.20	0.14	1.07
中学校	計	1.30	0.13	3.74	0.34	—	1.39	0.43	1.68	...	0.36	0.03	...	1.38	0.09	0.19	0.74
	10	1.42	0.10	3.22	0.22	—	1.34	0.24	1.33	...	0.89	0.08	...	1.64	0.21	0.17	1.03
	11	0.80	0.31	1.98	0.13	—	0.88	0.34	1.53	4.63	1.46	0.11	...	1.69	0.26	0.05	1.26
高等学校	計	0.88	0.27	2.07	0.06	—	0.79	0.32	1.76	4.63	1.07	0.11	...	1.87	0.18	0.02	1.41
	12歳	0.83	0.30	1.99	0.21	—	1.00	0.35	1.44	...	1.58	0.15	...	1.59	0.23	0.10	1.23
	13	0.69	0.37	1.89	0.12	—	0.85	0.34	1.39	...	1.72	0.08	...	1.61	0.36	0.04	1.15
	14	1.21	0.37	1.57	0.21	—	1.88	6.04	1.80	0.27	...	1.10	0.14	0.00	2.01
高等学校	15歳	1.48	0.39	1.92	0.17	—	2.11	6.04	1.99	0.16	...	1.12	0.11	—	2.55
	16	1.10	0.40	1.64	0.25	1.75	...	1.71	0.35	...	1.04	0.20	0.01	2.00
	17	1.06	0.33	1.16	0.20	1.77	...	1.68	0.30	...	1.14	0.11	—	1.47

(注) 1. この表は、疾病・異常該当者(疾病・異常に該当する旨健康診断等に記載があった者)の割合の推定値を示したものである。以下の各表において同じ。
2. 「X」は疾病・異常被患率等の標準誤差が5%以上、受検者数が100人(5歳は50人)未満または回答校が1校以下のため統計数値を公表しない。以下の各表において同じ。

表 19 年齢別 疾病・異常被患率等 (滋賀県・男子)

単位 (%)

区分	裸眼視力				眼の疾病・異常	難聴	耳鼻咽喉頭			歯・口腔							永久歯の1人当たり平均むし歯(う歯)等						
	計	1.0未満	0.7未満	0.3未満			耳疾患	鼻疾・副鼻腔患	口腔疾患・咽喉頭	むし歯(う歯)			歯列・咬合	顎関節	歯垢の状態	歯肉の状態	その他の疾病・異常	計	喪失歯数	むし歯(う歯)			
										計	処完了者	未処置者								計	処置歯数	未処置	
幼稚園	5歳	X	X	X	X	1.53	...	2.73	3.34	5.91	59.06	24.36	34.70	2.58	0.12	0.06	-	1.63
小学校	計	23.85	12.38	8.31	3.17	3.23	1.11	3.55	9.09	2.33	67.40	32.67	34.73	3.73	0.02	3.88	2.04	3.19
	6歳	18.50	15.30	2.68	0.52	4.99	1.40	6.86	11.41	3.46	62.24	22.00	40.25	2.05	0.04	2.03	0.53	2.41
	7	17.93	12.29	5.33	0.30	2.31	0.88	3.46	7.15	2.11	65.70	27.89	37.81	3.44	-	2.34	1.42	3.42
	8	20.83	10.93	7.36	2.54	4.00	0.96	3.34	10.31	2.81	73.52	36.86	36.66	3.99	0.04	2.98	1.53	3.10
	9	26.94	11.57	11.58	3.80	2.25	...	2.51	7.29	1.93	75.50	39.54	35.95	3.54	0.02	5.62	2.16	3.20
	10	30.14	11.61	13.21	5.32	3.23	1.25	2.30	9.28	2.44	68.35	36.23	32.12	4.94	-	5.30	3.40	3.21
中学校	計	55.91	15.15	16.78	X	3.16	0.79	1.95	6.26	1.14	60.36	33.63	26.73	4.32	0.26	5.98	4.72	0.79	1.40	0.02	1.38	0.95	0.43
	12歳	X	X	X	X	4.33	0.91	1.97	8.83	1.11	57.07	33.79	23.28	4.44	0.37	5.36	4.16	1.26	1.40	0.02	1.38	0.95	0.43
	13	X	X	X	X	2.43	...	2.22	5.58	1.39	58.69	31.78	26.91	3.56	0.21	6.45	4.70	0.72
	14	59.92	14.14	15.09	X	2.70	0.68	1.71	4.17	1.11	65.20	35.31	29.88	4.96	0.19	6.12	5.28	0.41
高等学校	計	68.34	8.63	18.61	41.10	0.47	0.68	0.09	2.10	0.53	68.94	38.98	29.96	4.69	0.88	6.91	7.28	0.10
	15歳	68.74	9.46	20.50	38.78	0.76	0.42	0.09	3.20	0.76	64.32	36.64	27.69	4.43	0.68	5.80	6.88	0.12
	16	67.22	10.55	14.66	42.01	0.40	...	0.05	2.07	0.27	68.21	37.93	30.28	4.21	1.04	7.72	8.36	0.07
	17	X	X	X	X	0.25	0.94	0.13	1.03	0.55	74.24	42.32	31.92	5.40	0.94	7.24	6.65	0.12

区分	栄養状態	せき柱・胸郭	皮膚疾患		結核	結核に関する検診		心疾患・異常	心電図異常	蛋白尿	尿糖	寄生虫保有者	その他の疾病・異常				
			アトピー性皮膚炎	その他の皮膚疾患		委員会での検討	検査の対象者結核の精密						ぜん息	腎臓疾患	言語障害	その他	
																	の常
幼稚園	5歳	0.22	-	3.84	1.42	0.57	...	-	...	-	0.51	-	0.52	0.32	...
小学校	計	1.24	0.15	3.67	0.49	-	1.92	0.47	1.38	5.52	0.30	0.03	0.29	2.18	0.14	0.30	1.02
	6歳	0.52	0.13	3.07	0.76	-	3.49	1.03	1.28	5.52	0.19	-	0.37	2.22	0.11	0.63	1.04
	7	0.84	0.07	3.02	0.41	-	1.69	0.24	0.88	...	0.36	-	0.21	2.06	0.05	0.35	1.18
	8	1.02	0.35	4.04	0.84	-	1.78	0.26	1.11	...	0.36	0.02	0.30	2.12	0.15	0.22	1.05
	9	1.09	0.10	3.41	0.19	-	1.54	0.43	1.69	...	0.08	0.09	...	3.11	0.14	0.22	1.11
	10	1.77	0.13	4.84	0.45	-	1.88	0.79	1.57	...	0.10	0.03	...	1.78	0.11	0.14	0.73
中学校	計	2.16	0.13	3.69	0.33	-	1.22	0.19	1.67	...	0.71	0.02	...	1.85	0.26	0.21	1.00
	12歳	0.88	0.20	2.11	0.17	-	0.90	0.36	1.67	5.28	1.69	0.12	...	1.95	0.31	0.09	1.31
	13	1.07	0.10	2.12	0.08	-	0.74	0.20	2.12	5.28	0.88	0.07	...	2.02	0.14	0.05	1.52
	14	0.79	0.18	1.99	0.25	-	1.05	0.46	1.40	...	2.15	0.15	...	1.80	0.34	0.14	1.36
高等学校	計	0.79	0.31	2.22	0.19	-	0.90	0.43	1.52	...	2.02	0.14	...	2.02	0.46	0.07	1.05
	15歳	1.58	0.37	1.61	0.21	-	2.12	7.20	2.32	0.27	...	1.62	0.15	-	2.14
	16	1.96	0.38	2.06	0.17	-	2.33	7.20	2.64	0.14	...	1.67	0.12	-	2.59
	17	1.39	0.43	1.38	0.24	2.14	...	2.10	0.30	...	1.53	0.20	-	2.28

表19 年齢別 疾病・異常被患率等（滋賀県・女子）

単位 (%)

区分	裸眼視力				眼の疾病・異常	難聴	耳鼻咽喉頭			歯・口腔							永久歯の1人当たり平均むし歯(う歯)等						
	計	1.0未満	0.7未満	0.3未満			耳疾患者	鼻疾・副鼻患	口腔患・咽喉頭異常	むし歯(う歯)			歯列・咬合	顎関節	歯垢の状態	歯肉の状態	疾病・異常その他	計(本)	喪失歯数(本)	むし歯(う歯)			
		0.7以上	0.3以上	計						処完了者	未処置者	計(本)								処置歯数(本)	未処置(本)		
幼稚園	5歳	X	X	X	X	1.94	...	2.90	3.54	5.05	57.64	23.50	34.14	2.73	-	0.34	0.36	1.48
小学校	計	26.66	12.16	9.21	5.29	2.72	0.92	3.39	5.21	1.73	64.73	31.24	33.49	4.41	0.03	2.75	1.53	2.60
	6歳	20.65	15.96	4.20	0.49	4.43	1.10	6.92	7.01	2.53	59.77	22.25	37.52	2.69	-	1.51	0.44	1.80
	7	21.29	13.00	6.28	2.00	2.25	0.71	3.22	4.06	1.98	68.14	28.04	40.10	3.53	-	2.08	1.04	3.13
	8	29.60	17.79	8.82	2.99	2.13	0.63	3.28	5.59	2.06	67.77	34.14	33.63	5.98	0.04	2.38	1.41	1.84
	9	26.87	8.71	12.68	5.48	2.39	...	2.54	4.24	1.73	70.94	35.10	35.84	4.59	0.03	3.35	1.72	3.15
	10	25.90	7.53	7.52	10.85	3.24	1.26	2.34	5.55	0.96	62.64	34.39	28.24	4.93	0.05	3.97	2.30	3.82
中学校	計	38.34	9.55	16.19	12.60	2.04	...	1.91	5.01	1.14	59.29	33.82	25.47	4.78	0.03	3.28	2.32	1.90
	12歳	58.23	11.39	15.91	X	2.46	0.95	1.46	3.96	1.24	63.55	37.36	26.19	4.40	0.45	4.16	2.89	0.84	1.68	0.01	1.66	1.20	0.46
	13	46.76	13.55	14.23	18.98	3.62	0.44	1.77	5.14	1.04	59.67	37.65	22.01	4.51	0.51	4.28	2.41	1.26	1.68	0.01	1.66	1.20	0.46
	14	X	X	X	X	2.05	...	1.21	3.00	1.24	61.84	35.28	26.56	3.95	0.56	3.71	3.11	0.77
高等学校	計	X	X	X	X	1.85	1.46	1.33	3.47	1.79	69.20	39.17	30.03	4.75	0.27	4.49	3.15	0.49
	15歳	75.42	7.96	17.98	49.48	0.09	0.98	0.01	0.41	0.35	73.16	45.78	27.38	5.88	1.52	6.01	5.85	0.13
	16	X	X	X	X	0.12	1.01	0.03	0.55	0.34	69.48	42.70	26.78	6.15	1.87	5.81	6.64	0.15
	17	76.87	7.93	19.12	49.82	0.09	...	-	0.30	0.44	71.75	44.23	27.52	5.80	1.20	8.27	6.51	0.13
	17	75.53	7.97	15.77	X	0.05	0.95	-	0.37	0.25	78.28	50.44	27.84	5.67	1.47	4.00	4.39	0.11

区分	栄養状態	せき柱・胸郭	皮膚疾患		結核	結核に関する検診		心疾患	心電図異常	蛋白尿	尿糖	寄生虫卵保有者	その他の疾病・異常					
			アトピー性皮膚炎	その他の皮膚疾患		委員会での検討	検査の対象者						病変	ぜい息	腎臓疾患	言語障害	その他	
			核	核														の常
幼稚園	5歳	0.07	-	4.23	0.98	0.66	...	0.56	...	0.10	0.38	-	-	-	-	-
小学校	計	0.70	0.09	2.88	0.40	-	1.78	0.48	1.27	4.07	0.51	0.05	0.17	1.26	0.43	0.14	0.85	
	6歳	0.76	0.05	3.06	0.41	-	4.16	1.49	1.46	4.07	0.27	0.08	0.20	1.00	0.15	0.32	0.60	
	7	0.67	0.14	3.04	0.94	-	1.16	0.16	0.95	...	0.36	0.03	0.21	1.22	1.74	0.11	0.91	
	8	0.87	0.02	3.11	0.60	-	1.81	0.45	0.76	...	0.30	0.02	0.11	1.38	0.18	0.03	0.72	
	9	0.49	0.15	2.76	0.07	-	1.11	0.32	1.76	...	0.44	-	...	1.62	0.27	0.05	1.06	
	10	0.75	0.13	2.59	0.27	-	0.93	0.14	1.75	...	0.64	0.04	...	0.92	0.07	0.23	0.74	
中学校	計	0.65	0.07	2.72	0.11	-	1.47	0.28	0.99	...	1.07	0.14	...	1.41	0.16	0.12	1.06	
	12歳	0.71	0.44	1.85	0.08	-	0.86	0.31	1.37	3.96	1.21	0.11	...	1.41	0.19	0.02	1.22	
	13	0.68	0.45	2.01	0.03	-	0.85	0.45	1.38	3.96	1.26	0.14	...	1.72	0.22	-	1.31	
	14	0.86	0.43	1.99	0.17	-	0.95	0.24	1.49	...	0.97	0.16	...	1.36	0.12	0.06	1.10	
高等学校	計	0.58	0.43	1.53	0.05	-	0.79	0.23	1.24	...	1.40	0.03	...	1.16	0.24	-	1.25	
	15歳	0.83	0.38	1.53	0.20	-	1.64	4.82	1.25	0.27	...	0.55	0.13	0.01	1.87	
	16	0.97	0.39	1.77	0.16	-	1.89	4.82	1.31	0.19	...	0.54	0.10	-	2.50	
	17	0.79	0.36	1.90	0.26	1.35	...	1.32	0.40	...	0.54	0.20	0.03	1.70	
	17	0.73	0.37	0.91	0.17	1.66	...	1.12	0.23	...	0.57	0.09	-	1.40		