

平成元年4月27～29日風浪〈河川被害〉

市 町 村 名	種 別	河 川 名	箇 所 数	被 害 額 (千 円)
彦 根 市	県	琵琶湖	3	64,699
		【合 計】	3	64,699
余 呉 町	県	余呉湖	3	285,627
		【合 計】	3	285,627
総 計			6	350,326

平成元年8月1～2日台風第12号〈河川被害〉

市 町 村 名	種 別	河 川 名	箇所数	被 害 額 (千円)
日 野 町	県	砂川	2	7,473
	【合 計】		2	7,473
永 源 寺 町	県	和南川	2	22,680
	【合 計】		2	22,680
総 計			4	30,153

平成元年8月1～2日台風第12号〈道路被害〉

市 町 村 名	種 別	道 路 名	箇 所 数	被 害 額 (千円)
永 源 寺 町	県	国道421号線	1	20,004
		多賀永源寺線	1	9,302
		《小 計》	2	29,306
	市町村	高野九居瀬線	2	26,724
		《小 計》	2	26,724
		【合 計】	4	56,030
日 野 町	県	西明寺安部居線	2	20,808
		【合 計】	2	20,808
総 計			6	76,838

平成元年8月27日台風第17号〈道路被害〉

市町村名	種別	道路名	箇所数	被害額(千円)
大津市	県	宇治田原大石東線	2	9,390
		【合計】	2	9,390
土山町	県	四日市土山線	1	108,934
		〈小計〉	1	108,934
	市町村	黒滝線	1	6,059
		横尾線	1	20,765
		〈小計〉	2	26,824
		【合計】	3	135,758
甲賀町	市町村	藤棟次郎九郎線	1	1,208
		【合計】	1	1,208
日野町	県	西明寺安部居線	1	19,291
		〈小計〉	1	19,291
	市町村	北脇柚線	1	1,264
		大窪音羽線	1	9,133
		清田線	1	3,103
		〈小計〉	3	13,500
		【合計】	4	32,791
永源寺町	市町村	ダム右岸線	1	12,805
		【合計】	1	12,805
多賀町	県	上石津～多賀線	1	1,703
		【合計】	1	1,703
伊吹町	県	山東～本巢線	1	2,358
		【合計】	1	2,358
近江町	県	大鹿～寺倉線	1	3,259
		【合計】	1	3,259
浅井町	県	野瀬下山田線	2	4,641
		【合計】	2	4,641
木之本町	県	国道303号線	5	29,973
		【合計】	5	29,973
余呉町	県	国道365号線	2	2,014
		中河内木之本線	7	44,642
		【合計】	9	46,656
朽木村	県	麻生古屋梅ノ木線	1	3,233
		【合計】	1	3,233
高島町	市町村	大笹線	1	1,913
		【合計】	1	1,913
総計			32	285,688

平成元年8月27日台風第17号〈河川被害〉

市町村名	種別	河川名	箇所数	被害額(千円)
大津市	県	安曇川	3	9,104
		【合計】	3	9,104
	市町村	兵田川	1	9,213
		和邇川支流1	1	1,633
		和邇川支流2	1	3,496
		《小計》	3	14,342
【合計】	6	23,446		
水口町	県	野洲川	1	6,528
		【合計】	1	6,528
土山町	県	野洲川	1	2,663
		田村川	2	20,702
		笹路川	2	11,371
	【合計】	5	34,736	
甲賀町	県	大原川	1	2,747
		青野川	2	15,228
	【合計】	3	17,975	
八日市市	県	蛇砂川	1	1,313
		愛知川	1	28,576
	【合計】	2	29,889	
蒲生町	県	佐久良川	2	13,006
		【合計】	2	13,006
日野町	県	日野川	3	17,893
		砂川	1	2,063
		平子川	1	6,257
		《小計》	5	26,213
	市町村	池川	1	3,837
		《小計》	1	3,837
		【合計】	6	30,050
永源寺町	県	愛知川	3	88,739
		【合計】	3	88,739
多賀町	県	水谷川	1	5,619
		犬上川北流	3	175,321
	【合計】	4	180,940	
山東町	県	天野川	3	40,538
		《小計》	3	40,538
	市町村	東出川	1	5,024
		《小計》	1	5,024

市 町 村 名	種 別	河 川 名	箇 所 数	被 害 額 (千 円)
		【合 計】	4	45,562
木 之 本 町	県	琵琶湖	1	21,783
		谷川	1	10,603
		【合 計】	2	32,386
余 呉 町	県	余呉川	4	27,713
		【合 計】	4	27,713
西 浅 井 町	県	琵琶湖	1	6,985
		【合 計】	1	6,985
今 津 町	県	石田川	1	3,609
		天増川	1	669
		【合 計】	2	4,278
安 曇 川 町	県	安曇川	2	78,269
		【合 計】	2	78,269
高 島 町	県	鴨川	1	7,645
		【合 計】	1	7,645
総 計			48	628,147

平成元年9月2～7日秋雨前線豪雨〈河川被害〉

市町村名	種別	河川名	箇所数	被害額(千円)
大津市	県	国分川	1	4,716
		三田川	2	5,981
		高橋川	1	3,377
		盛越川	2	7,328
		柳川	1	2,302
		大宮川	3	5,207
		雄琴川	3	16,217
		天神川	1	3,454
		眞野川	1	4,096
		世渡川	1	2,960
		新丹出川	2	6,274
		安曇川	1	4,530
		〈小計〉	19	66,442
		市町村	加河川	1
	雄琴川支流		1	12,842
	天神川支流		1	12,066
	大倉川		1	3,029
	〈小計〉		4	35,486
	【合計】		23	101,928
志賀町	県	和邇川	1	2,825
		喜撰川	2	5,552
	【合計】		3	8,377
草津市	県	伯母川	1	19,463
	【合計】		1	19,463
守山市	県	法竜川	2	8,672
	【合計】		2	8,672
栗東町	市町村	穴口川	2	7,222
		円徳川	1	2,327
	【合計】		3	9,549
石部町	市町村	立石川	1	18,116
	【合計】		1	18,116
甲西町	県	大谷川	1	3,507
		思川	1	19,144
		〈小計〉	2	22,651
	市町村	似来野川	1	10,592
		〈小計〉	1	10,592
	【合計】		3	33,243

市 町・村 名	種 別	河 川 名	箇所数	被 害 額 (千円)
水 口 町	県	思川	3	9,853
		宮川	1	6,083
		【合 計】	4	15,936
甲 南 町	県	磯尾川	1	5,963
		浅野川	2	16,603
		【合 計】	3	22,566
信 楽 町	県	信楽川	2	14,651
		大戸川	4	26,080
		山添川	1	2,391
		山門川	1	1,426
		中手川	1	4,139
		流谷川	4	16,345
		滝川	1	10,504
		南川	4	13,448
		〈小 計〉	18	88,984
	市町村	猪ノ谷川	1	4,301
		橋谷川	1	2,273
		中筋川	1	3,565
		鳥ヶ原川	1	965
		〈小 計〉	4	11,104
		【合 計】	22	100,088
近 江 八 幡 市	県	日野川	1	26,495
		【合 計】	1	26,495
竜 王 町	県	祖父川	1	3,929
		【合 計】	1	3,929
五 個 荘 町	市町村	立石川	1	5,908
		【合 計】	1	5,908
能 登 川 町	県	鉢光寺川	1	21,335
		【合 計】	1	21,335
多 賀 町	県	佃川	1	6,379
		【合 計】	1	6,379
伊 吹 町	県	足俣川	1	7,850
		〈小 計〉	1	7,850
	市町村	長谷川	1	3,330
		〈小 計〉	1	3,330
		【合 計】	2	11,180
浅 井 町	県	田川	2	11,239

市 町 村 名	種 別	河 川 名	箇 所 数	被 害 額 (千 円)
		田根川	1	161,800
		【合 計】	3	173,039
虎 姫 町	県	田川	3	117,189
		《小 計》	3	117,189
	市町村	こくし川	2	36,380
		《小 計》	2	36,380
		【合 計】	5	153,569
び わ 町	県	姉川	3	74,394
		【合 計】	3	74,394
高 月 町	県	高時川	2	35,730
		余呉川	1	20,786
		赤川	1	6,873
		【合 計】	4	63,389
木 之 本 町	県	高時川	3	63,510
		【合 計】	3	63,510
余 呉 町	県	高時川	5	58,034
		余呉川	7	31,941
		【合 計】	12	89,975
西 浅 井 町	県	大川	11	108,297
		大浦川	2	29,173
		【合 計】	13	137,470
マ キ ノ 町	市町村	浦川	1	5,267
		赤井谷川	1	2,239
		中ノ川	1	4,116
		【合 計】	3	11,622
今 津 町	県	寒風川	1	3,175
		椋川	2	3,534
		【合 計】	3	6,709
朽 木 村	県	北川	2	6,994
		【合 計】	2	6,994
安 曇 川 町	県	安曇川	1	35,291
		【合 計】	1	35,291
高 島 町	県	鴨川	2	20,097
		和田打川	2	15,145
		【合 計】	4	35,242
総 計			128	1,264,368

平成元年9月2～7日秋雨前線豪雨〈道路被害〉

市町村名	種別	道路名	箇所数	被害額(千円)
大津市	県	大津能登川長浜線	3	4,158
		宇治田原大石東線	1	12,467
		迎木雄琴線	1	12,150
		〈小計〉	5	28,775
	市町村	東4027号線	1	4,520
		東4314号線	1	3,438
		東1213号線	1	1,553
		幹1066号線	1	4,793
		東0805号線	1	1,291
		南3509号線	1	1,424
		北3320号線	1	2,858
		北1401号線	1	2,382
		北0912号線	1	5,252
	〈小計〉	9	27,511	
【合計】		14	56,286	
栗東町	市町村	総高畑線	1	3,283
	【合計】		1	3,283
土山町	県	徳原内池線	1	9,894
	【合計】		1	9,894
甲南町	市町村	旧寺庄線	2	2,366
	【合計】		2	2,366
信楽町	県	国道307号線	1	9,518
		〈小計〉	1	9,518
	市町村	神山大河原線	2	2,182
		柞原神山線	1	828
		大光寺線	1	3,485
		尾花線	1	2,593
		〈小計〉	5	9,088
	【合計】		6	18,606
蒲生町	市町村	宮川春日線	1	4,503
	【合計】		1	4,503
能登川町	県	大津能登川長浜線	1	13,693
	【合計】		1	13,693
多賀町	市町村	丸山斎場線	1	1,022
		富之尾四手線	1	760
	【合計】		2	1,782
伊吹町	県	国道365号線	1	5,367

市町村名	種別	道路名	箇所数	被害額(千円)
		《小計》	1	5,367
	市町村	上野大富線	1	1,379
		《小計》	1	1,379
		【合計】	2	6,746
高月町	県	葛籠尾崎塩津線	3	24,236
		【合計】	3	24,236
木之本町	県	国道303号線	1	11,143
		飯浦大音線	1	2,772
		《小計》	2	13,915
	市町村	大見いこい広場線	1	2,449
		石道三谷山線	1	4,786
		石道山手線	1	1,519
		《小計》	3	8,754
		【合計】	5	22,669
余呉町	県	西浅井余呉線	1	12,277
		杉本余呉線	1	5,434
		中河内木之本線	2	13,375
		【合計】	4	31,086
西浅井町	県	大浦沓掛線	2	3,373
		葛籠尾崎大浦線	4	35,665
		西浅井マキノ線	2	80,143
		《小計》	8	119,181
	市町村	横波谷海線	4	12,778
		《小計》	4	12,778
		【合計】	12	131,959
今津町	市町村	保坂杉山線	1	4,236
		【合計】	1	4,236
朽木村	県	麻生古屋梅ノ木線	2	7,482
		【合計】	2	7,482
総計			57	338,827

平成2年7月24日大雨・降水〈河川被害〉

市 町 村 名	種 別	河 川 名	箇 所 数	被 害 額 (千円)
土 山 町	県	野洲川	1	122,733
		【合 計】	1	122,733
水 口 町	県	山川	1	62,399
		思川	1	11,378
		【合 計】	2	73,777
日 野 町	県	出雲川	2	15,575
		砂川	1	8,711
		【合 計】	3	24,286
総 計			6	220,796

平成2年7月24日大雨・降水〈道路被害〉

市 町 村 名	種 別	道 路 名	箇 所 数	被 害 額 (千円)
日 野 町	市町村	石小野線	1	955
		村井奥師線	1	683
		さつき荘線	1	2,772
		正法寺線	1	4,765
		中道線	1	1,705
		清田線	1	537
		【合 計】	6	11,417
総		計	6	11,417

平成2年9月11～20日豪雨・台風第9号〈河川被害〉

市町村名	種別	河川名	箇所数	被害額(千円)
大津市	県	篠部川	2	5,266
		高橋川	1	6,940
		大宮川	1	4,413
		真野川	2	7,489
		安曇川	1	31,495
		〈小計〉	7	55,603
	市町村	和邇川支流	1	5,441
		谷川	1	2,777
		雄琴川	1	17,565
		白川	1	4,168
	〈小計〉	4	29,951	
【合計】	11	85,554		
草津市	県	狼川	1	3,506
	【合計】	1	3,506	
守山市	県	法竜川	9	85,898
	【合計】	9	85,898	
中主町	県	日野川	1	97,712
	【合計】	1	97,712	
石部町	県	野洲川	1	66,226
	【合計】	1	66,226	
甲西町	県	野洲川	4	92,184
		思川	1	14,326
		落合川	1	5,448
	【合計】	6	111,958	
水口町	県	野洲川	3	53,365
		柚川	1	11,105
		思川	2	38,937
		城川	1	13,899
		滝川	1	8,594
		〈小計〉	8	125,900
	市町村	末田川	1	1,041
		〈小計〉	1	1,041
	【合計】	9	126,941	
土山町	県	野洲川	9	178,219
		来見川	1	82,495
		稲川	1	9,019
		田村川	3	21,616

市 町 村 名	種 別	河 川 名	箇 所 数	被 害 額 (千 円)
		女原谷川	2	49,966
		山中川	2	10,057
		笹路川	1	1,995
		《小 計》	19	353,367
	市町村	西ヶ谷川	1	1,577
		松の木谷川	1	8,611
		笹原川	1	8,710
		倉骨川	1	1,592
		《小 計》	4	20,490
	【合 計】		23	373,857
甲 賀 町	県	野洲川	1	11,762
		佐治川	2	9,917
		青野川	5	25,340
		唐鋒川	1	13,003
		杣川	3	48,901
		岩室川	1	3,558
		和田川	1	10,741
		大沢川	1	14,422
		大原川	3	16,275
		櫟野川	8	103,037
	【合 計】		26	256,956
甲 南 町	県	稗谷川	2	11,386
		杣川	2	17,040
	【合 計】		4	28,426
信 楽 町	県	信楽川	5	44,710
		大戸川	4	52,787
		滝川	1	2,343
		《小 計》	10	99,840
	市町村	岩谷川	1	1,916
		猪谷川	1	4,267
		葎谷川	1	1,799
		島ヶ原川	1	2,033
		《小 計》	4	10,015
	【合 計】		14	109,855
近 江 八 幡 市	県	日野川	11	1,468,362
	【合 計】		11	1,468,362
八 日 市 市	県	愛知川	1	18,105

市 町 村 名	種 別	河 川 名	箇 所 数	被 害 額 (千円)
		蛇砂川	2	13,022
		【合 計】	3	31,127
蒲 生 町	県	日野川	2	46,467
		佐久良川	1	9,257
		【合 計】	3	55,724
日 野 町	県	日野川	5	61,177
		南砂川	2	64,561
		佐久良川	4	75,556
		出雲川	2	14,216
		北砂川	1	18,848
		《小 計》	14	234,358
	市町村	池川	1	5,265
		滝谷川	1	6,593
		《小 計》	2	11,858
		【合 計】	16	246,216
竜 王 町	県	日野川	1	30,287
		善光寺川	1	29,726
		祖父川	6	25,905
		惣四郎川	4	9,272
		【合 計】	12	95,190
永 源 寺 町	県	愛知川	4	137,354
		和南川	4	17,632
		井の谷川	3	8,050
		御池川	2	15,464
		【合 計】	13	178,500
五 個 荘 町	県	瓜生川	1	1,815
		《小 計》	1	1,815
	市町村	立石川	1	6,981
		新堂川	1	2,997
		《小 計》	2	9,978
		【合 計】	3	11,793
能 登 川 町	県	愛知川	6	671,311
		大同川	1	8,831
		《小 計》	7	680,142
	市町村	黙々川	1	6,899
		《小 計》	1	6,899
		【合 計】	8	687,041

市 町 村 名	種 別	河 川 名	箇 所 数	被 害 額 (千 円)
彦 根 市	県	愛知川	5	663,870
		矢倉川	4	37,128
		小野川	2	121,074
		平田川	1	3,211
		犬上川	3	102,392
		宇曾川	1	25,945
		《小 計》	16	953,620
	市町村	摺針川	1	7,117
		キドラ川	1	14,005
		泉水谷川	2	15,507
		中山川	3	2,441
		《小 計》	7	39,070
【合 計】		23	992,690	
愛 東 町	県	愛知川	1	32,388
		犬上川	1	3,735
		南川	4	18,875
	【合 計】		6	54,998
湖 東 町	県	南川	3	18,415
	【合 計】		3	18,415
秦 莊 町	県	岩倉川	4	8,113
	【合 計】		4	8,113
多 賀 町	県	芹川	16	173,165
		犬上川	4	52,649
		犬上川北流	6	104,221
		大杉川	1	2,724
		四手川	2	15,472
		水谷川	6	49,439
		佃川	2	6,844
		《小 計》	37	404,514
	市町村	東サンマイ谷川	1	7,027
		サンマイ谷川	1	1,158
		《小 計》	2	8,185
		【合 計】		39
長 浜 市	県	姉川	1	9,697
	【合 計】		1	9,697
山 東 町	県	天野川	2	16,493
		梓川	2	8,044

市町村名	種別	河川名	箇所数	被害額(千円)
		政所川	3	15,796
		《小計》	7	40,333
	市町村	田辺川	1	2,003
		親谷川	1	2,894
		《小計》	2	4,897
	【合計】		9	45,230
伊吹町	県	天野川	2	21,812
		政所川	1	2,945
		姉川	3	25,769
	【合計】		6	50,526
米原町	県	菜種川	4	7,324
		丹生川	6	22,730
		《小計》	10	30,054
	市町村	寺鼻川	1	79,624
		《小計》	1	79,624
	【合計】		11	109,678
浅井町	県	草野川	1	31,002
		田川	2	12,210
		《小計》	3	43,212
	市町村	指南谷川	1	1,046
		《小計》	1	1,046
	【合計】		4	44,258
高月町	県	余呉川	2	19,885
		赤川	1	44,372
	【合計】		3	64,257
木之本町	県	杉野川	1	7,802
	【合計】		1	7,802
余呉町	県	高時川	3	18,034
	【合計】		3	18,034
西浅井町	県	大川	2	7,971
	【合計】		2	7,971
マキノ町	県	知内川	2	13,432
	【合計】		2	13,432
今津町	県	上郷川	4	19,141
		石田川	6	51,798
		天増川	2	7,256
		途中谷川	2	7,048

市町村名	種別	河川名	箇所数	被害額(千円)
		椋川	1	4,729
		寒風川	5	15,113
		《小計》	20	105,085
	市町村	ぬく谷川	1	1,891
		ふりや谷川	1	1,258
		熊ヶ谷川	2	3,060
		鞍谷川	1	867
		大谷川	1	1,548
		《小計》	6	8,624
		【合計】	26	113,709
朽木村	県	麻生川	6	46,384
		北川	13	116,649
		熊の畑川	2	26,364
		針畑川	7	53,242
		安曇川	5	142,977
		《小計》	33	385,616
	市町村	熊の谷川	1	3,299
		谷所谷川	2	8,418
		木ノ本谷川	2	13,718
		猪谷川	1	3,385
		東谷川	1	1,344
		西谷川	1	2,984
		戸谷川	1	1,580
		畑谷川	1	1,710
		小野谷川	1	39,603
		熊の谷川	1	2,453
	《小計》	12	78,494	
	【合計】	45	464,110	
	安曇川町	県	安曇川	4
鴨川			2	19,304
【合計】		6	140,039	
高島町	県	鴨川	9	62,995
		須川	2	45,041
		和田打川	1	1,635
	【合計】	12	109,671	
新旭町	県	安曇川	2	30,328
	【合計】	2	30,328	
総	計		382	6,836,499

平成2年9月11～20日豪雨・台風第19号〈道路被害〉

市 町 村 名	種 別	道 路 名	箇 所 数	被 害 額 (千 円)
大 津 市	県	大津能登川長浜線	2	9,420
		下鴨大津線	1	7,547
		真野途中線	1	1,854
		麻生古屋梅ノ木線	3	62,631
		《小 計》	7	81,452
	市町村	北0003号線	1	10,946
		幹1031号線	1	2,572
		東0818号線	1	2,302
		《小 計》	3	15,820
	【合 計】		10	97,272
中 主 町	市	六条工場団地4号支線	1	3,092
	【合 計】		1	3,092
水 口 町	県	和野巖峨線	1	6,503
		大野名坂線	1	997
		増田水口線	2	3,221
		《小 計》	4	10,721
	市町村	春日丹山線	1	3,801
		《小 計》	1	3,801
【合 計】		5	14,522	
土 山 町	県	四日市土山線	2	42,631
		近江八幡土山線	1	3,739
		黒川山中線	1	3,577
		岩室北土山線	1	949
		南土山甲賀線	1	2,141
		日野土山線	4	19,167
		《小 計》	10	72,204
	市町村	平子線	1	2,629
		横尾線	1	19,794
		研臼線	1	3,664
		大沢線	1	808
		新里八束線	1	1,931
		末田今宿線	1	1,323
		山女原遊園地線	1	2,027
		末田線	1	1,240
		《小 計》	8	33,416
	【合 計】		18	105,620
甲 賀 町	県	甲賀土山線	1	17,064

市町村名	種別	道路名	箇所数	被害額(千円)
		南土山甲賀線	2	5,699
		神上野線	1	3,819
		《小計》	4	26,582
	市町村	金剛寺山崎線	2	13,409
		小倉保線	2	2,417
		次郎九郎線	1	2,842
		山手線	1	1,195
		瀬々流線	1	4,193
		東谷線	1	1,042
		光明寺線	1	731
		山ノ上線	1	820
		《小計》	10	26,649
		【合計】	14	53,231
甲南町	県	甲南上野線	1	1,720
		上馬杉上野線	1	4,046
	【合計】	2	5,766	
信楽町	市町村	長野牧線	1	5,422
	【合計】	1	5,422	
近江八幡市	市町村	八幡山裾線	1	26,059
	【合計】	1	26,059	
安土町	市町村	上出石寺線	1	4,458
	【合計】	1	4,458	
日野町	県	西明寺水口線	3	13,079
		近江八幡土山線	1	5,358
		西明寺安部居線	2	8,405
		《小計》	6	26,842
	市町村	平子熊野線	2	12,495
		西明寺原線	1	5,639
		猿橋線	1	2,205
		《小計》	4	20,339
	【合計】	10	47,181	
	竜王町	市町村	鷓川七里線	1
【合計】		1	3,592	
永源寺町	県	国道421号線	5	13,454
		相谷原柚線	4	9,999
		多賀永源寺線	4	13,060
	【合計】	13	36,513	

市 町 村 名	種 別	道 路 名	箇 所 数	被 害 額 (千 円)
能 登 川 町	県	大津能登川長浜線	2	6,455
		彦根近江八幡線	2	3,420
		栗見八日市線	1	4,298
		《小 計》	5	14,173
	市町村	種線	1	1,602
		《小 計》	1	1,602
	【合 計】	6	15,775	
彦 根 市	県	多賀～醒ヶ井線	4	14,292
		《小 計》	4	14,292
	市町村	仏正寺男鬼線	16	59,601
		野田山戸尻長峰線	1	1,974
		古沢町石ヶ崎御殿道線	1	3,111
		下矢倉中山線	1	1,909
		中山町名神高速側道線	1	1,457
		莊巖寺中山線	2	2,396
		善谷線	1	3,893
		《小 計》	23	74,341
		【合 計】	27	88,633
愛 東 町	県	多賀～永源寺線	1	4,103
		百濟寺甲～上岸本線	7	50,230
	【合 計】	8	54,333	
秦 荘 町	県	国道307号線	1	25,728
		《小 計》	1	25,728
	市町村	斧磨多賀線	1	11,374
		松尾寺上蚊野線	1	3,885
		《小 計》	2	15,259
【合 計】	3	40,987		
多 賀 町	県	国道306号線	5	90,749
		国道307号線	2	10,310
		多賀～醒ヶ井線	9	48,386
		多賀～永源寺線	8	18,855
		上石津～多賀線	11	35,512
		水谷彦根線	1	6,849
		《小 計》	36	210,661
	市町村	甲頭倉線	3	6,869
		丸山斎場線	4	9,144
		川相2号線	1	1,051

市町村名	種別	道路名	箇所数	被害額(千円)
		萱原線	1	1,668
		向之倉桃原線	1	50,542
		水谷後谷線	6	22,371
		桃原本線	2	5,867
		養保線	3	9,118
		富之尾四手線	1	12,222
		富之尾霜ヶ原線	1	2,077
		佐目南後谷線	1	1,513
		能世街道線	1	927
		《小計》	25	123,369
	【合計】		61	334,030
山東町	県	大鹿寺倉線	1	1,766
		《小計》	1	1,766
	市町村	清滝村木線	1	4,691
		《小計》	1	4,691
	【合計】		2	6,457
伊吹町	市町村	弥高上野線	2	2,564
		大久保1号線	1	14,969
		【合計】		3
米原町	県	多賀醒ヶ井線	1	1,973
		【合計】		1
近江町	県	大鹿寺倉線	1	2,196
		【合計】		1
浅井町	県	野瀬下山田線	1	1,803
		【合計】		1
今津町	県	国道367号線	1	8,825
		【合計】		1
朽木村	県	国道367号線	1	3,146
		小浜朽木高島線	2	5,785
		麻生古屋梅ノ木線	13	89,162
		《小計》	16	98,093
	市町村	搦谷線	1	2,389
		熊の畑線	7	52,257
		地子原宮谷線	1	5,732
		大谷線	1	4,189
		若走路線	2	9,046
		オミナシ線	2	8,060

市 町 村 名	種 別	道 路 名	箇 所 数	被 害 額 (千 円)
		戸谷棚林線	2	4,260
		八幡谷線	1	7,192
		村井横谷線	3	21,160
		思い出の森1号線	1	19,036
		《小 計》	21	133,321
		【合 計】	37	231,414
新 旭 町	市町村	二本松線	1	5,980
		【合 計】	1	5,980
総 計			229	1,212,667

平成3年8月30日台風第14号〈河川被害〉

市町村名	種別	河川名	箇所数	被害額(千円)
水口町	県	祖父川	1	2,735
		滝川	1	17,363
		《小計》	2	20,098
	市町村	城川	1	3,190
		《小計》	1	3,190
	【合計】	3	23,288	
土山町	県	野洲川	1	186,096
		稲川	2	8,718
		田村川	1	15,041
		山中川	2	4,735
		笹路川	1	3,864
		《小計》	7	218,454
	市町村	奥山田川	1	3,442
		奥の谷川	1	4,163
		奥谷川	1	6,853
		《小計》	3	14,458
	【合計】	10	232,912	
甲賀町	県	櫛野川	1	2,860
		和田川	2	14,557
	【合計】	3	17,417	
甲南町	県	稗谷川	1	18,397
	【合計】	1	18,397	
日野町	県	日野川	1	10,045
		出雲川	1	3,587
		砂川	2	7,056
		西明寺川	1	3,957
	【合計】	5	24,645	
竜王町	県	大洞川	1	9,044
	【合計】	1	9,044	
総計			23	325,703

平成3年8月30日台風第14号〈道路被害〉

市 町 村 名	種 別	道 路 名	箇 所 数	被 害 額 (千 円)
土 山 町	県	鮎河猪鼻線	1	3,100
		【合 計】	1	3,100
甲 賀 町	県	上馬杉上野線	1	3,096
		《小 計》	1	3,096
	市町村	小林線	1	4,520
		《小 計》	1	4,520
	【合 計】	2	7,616	
甲 南 町	県	模山甲南線	2	5,069
		【合 計】	2	5,069
日 野 町	市町村	中山山出線	1	2,251
		【合 計】	1	2,251
総 計			6	18,036

平成4年7月19日地すべり〈道路被害〉

市 町 村 名	種 別	道 路 名	箇 所 数	被 害 額 (千円)
近 江 八 幡 市	県	彦根近江八幡線	1	53,296
総		計		53,296

平成4年8月18～20日台風第11号〈河川被害〉

市 町 村 名	種 別	河 川 名	箇 所 数	被 害 額 (千 円)
大 津 市	県	真野川	1	13,852
		和邇川	4	30,932
		安曇川	8	137,950
		〈小 計〉	13	182,734
	市町村	八幡谷川	1	8,544
		和邇川支流1	1	2,659
		和邇川支流2	1	5,195
		〈小 計〉	3	16,398
	【合 計】		16	199,132
志 賀 町	県	和邇川	1	9,901
	【合 計】		1	9,901
土 山 町	県	田村川	2	20,690
		山中川	1	4,883
	【合 計】		3	25,573
甲 賀 町	県	青野川	1	1,207
		唐鉢川	1	8,635
		〈小 計〉	2	9,842
	市町村	中津古川	1	6,382
		〈小 計〉	1	6,382
【合 計】		3	16,224	
信 楽 町	県	信楽川	1	7,127
		南川	1	5,080
		滝川	1	6,753
	【合 計】		3	18,960
朽 木 村	県	安曇川	3	143,979
		北川	1	14,977
		麻生川	1	8,882
		〈小 計〉	5	167,838
	市町村	相谷岩川	1	2,884
		入部谷川	1	9,392
		大彦谷川	1	2,149
		横谷川	2	14,283
		八幡谷川	1	4,755
		畑谷川	1	3,920
		〈小 計〉	7	37,383
【合 計】		12	205,221	
高 島 町	県	鴨川	3	26,441

市 町 村 名	種 別	河 川 名	箇 所 数	被 害 額 (千 円)
		須川	1	4,683
		【合 計】	4	31,124
総		計	42	506,135

平成4年8月18～20日台風第11号〈道路被害〉

市 町 村 名	種 別	道 路 名	箇 所 数	被 害 額 (千 円)
大 津 市	県	国道367号線	5	38,417
		国道422号線	1	36,796
		真野途中線	1	3,437
		大津南郷宇治線	1	33,363
		麻生古屋梅ノ木線	1	4,498
		〈小 計〉	9	116,511
	市町村	北0003号線	1	1,617
		北0013号線	4	18,416
		北0017号線	1	706
		幹1008号線	1	924
		北3208号線	1	721
		〈小 計〉	8	22,384
	【合 計】	17	138,895	
甲 西 町	県	牧甲西線	1	45,851
		【合 計】	1	45,851
甲 賀 町	県	草津伊賀線	1	7,975
		【合 計】	1	7,975
朽 木 村	県	国道367号線	1	4,929
		〈小 計〉	1	4,929
	市町村	八幡谷線	1	2,751
		猪谷線	2	9,804
		〈小 計〉	3	12,555
		【合 計】	4	17,484
総 計			23	210,205

平成5年3月28～29日風浪〈河川被害〉

市 町 村 名	種 別	河 川 名	箇所数	被 害 額 (千円)
中 主 町	県	琵琶湖	1	142,350
		【合 計】	1	142,350
彦 根 市	県	琵琶湖	1	106,668
		【合 計】	1	106,668
長 浜 市	県	琵琶湖	1	88,306
		【合 計】	1	88,306
総 計			3	337,324

平成5年6月18～19日梅雨前線豪雨〈河川被害〉

市 町 村 名	種 別	河 川 名	箇 所 数	被 害 額 (千 円)
高 島 町	県	和田打川	1	3,946
		【合 計】	1	3,946
総		計	1	3,946

平成5年6月18～19日梅雨前線豪雨〈道路被害〉

市 町 村 名	種 別	道 路 名	箇 所 数	被 害 額 (千 円)
余 呉 町	県	中河内木之本線	1	19,260
		【合 計】	1	19,260
総		計	1	19,260

平成5年6月29～30日・7月4～5日梅雨前線豪雨〈河川被害〉

市町村名	種別	河川名	箇所数	被害額(千円)
大津市	県	四宮川	1	1,857
		大宮川	1	8,060
		大正寺川	1	3,552
		大倉川	1	19,214
		真野川	2	21,441
		世渡川	1	2,324
		〈小計〉	7	56,448
	市町村	湯の川	1	9,592
		堤川	1	13,408
		天神川支流	1	15,900
		雄琴川支流	1	9,203
		梨ノ木川	1	13,578
		〈小計〉	5	61,681
【合計】	12	118,129		
草津市	県	草津川	2	10,020
		中ノ井川	2	27,168
		伯母川	1	6,896
	【合計】	5	44,084	
守山市	県	法竜川	3	57,291
	【合計】	3	57,291	
甲西町	県	落合川	1	4,367
		広野川	1	2,148
	【合計】	2	6,515	
水口町	県	稗谷川	1	6,636
	【合計】	1	6,636	
甲南町	県	滝川	1	4,746
	【合計】	1	4,746	
信楽町	県	大戸川	2	10,131
		信楽川	2	7,931
	【合計】	4	18,062	
高月町	県	余呉川	1	9,435
	【合計】	1	9,435	
木之本町	県	余呉川	1	9,754
	【合計】	1	9,754	
余呉町	県	高時川	1	2,409
		余呉川	1	18,948
	【合計】	2	21,357	

市 町 村 名	種 別	河 川 名	箇 所 数	被 害 額 (千 円)
今 津 町	県	上郷川	4	31,508
		【合 計】	4	31,508
総		計	36	327,517

平成5年6月29～30日・7月4～5日梅雨前線豪雨〈道路被害〉

市町村名	種別	道路名	箇所数	被害額(千円)
大津市	県	367号線	1	15,806
		大津能登川長浜線	3	10,676
		大津南郷宇治線	1	17,422
		大津信楽線	3	16,193
		下鴨大津線	1	8,194
		〈小計〉	9	68,291
	市町村	北3208号線	1	751
		北3307号線	1	754
		幹1022号線	1	70,118
		東0144号線	1	529
		幹1055号線	2	5,315
		〈小計〉	6	77,467
		【合計】	15	145,758
草津市	市町村	馬場東1号線	1	3,340
		【合計】	1	3,340
甲南町	県	甲南上野線	1	11,789
		【合計】	1	11,789
信楽町	県	307号線	1	6,492
		〈小計〉	1	6,492
	市町村	上六呂川線	1	1,650
		〈小計〉	1	1,650
		【合計】	2	8,142
木之本町	市町村	川合川東2号線	1	759
		西山山手線	1	3,159
		【合計】	2	3,918
西浅井町	県	葛籠尾崎大浦線	2	200,467
		【合計】	2	200,467
総計			23	373,414

平成5年8月2～3日大雨〈河川被害〉

市 町 村 名	種 別	河 川 名	箇所数	被 害 額 (千円)
甲 西 町	県	落合川	1	2,618
		【合 計】	1	2,618
信 楽 町	県	滝川	1	9,992
		【合 計】	1	9,992
総 計			2	12,610

平成5年8月2～3日大雨〈道路被害〉

市 町 村 名	種 別	道 路 名	箇 所 数	被 害 額 (千 円)
信 楽 町	県	国道307号線	1	2,585
	【合 計】		1	2,585
総 計			1	2,585

平成5年8月18～19日大雨〈道路被害〉

市 町 村 名	種 別	道 路 名	箇 所 数	被 害 額 (千円)
多 賀 町	県	多賀醒ヶ井線	1	7,836
		多賀永源寺線	1	17,828
		【合 計】	2	25,664
総		計	2	25,664

平成5年9月2～4日暴風雨及豪雨（台風第13号）〈河川被害〉

市 町 村 名	種 別	河 川 名	箇 所 数	被 害 額 (千 円)
マ キ ノ 町	県	琵琶湖	1	132,452
		【合 計】	1	132,452
安 曇 川 町	県	琵琶湖	1	64,528
		【合 計】	1	64,528
高 島 町	県	琵琶湖	1	22,279
		【合 計】	1	22,279
新 旭 町	県	琵琶湖	1	33,576
		【合 計】	1	33,576
総		計	4	252,835

平成5年9月8～9日暴風雨及豪雨（台風第14号）〈河川被害〉

市 町 村 名	種 別	河 川 名	箇所数	被 害 額 (千円)
石 部 町	県	野洲川	2	44,730
		【合 計】	2	44,730
甲 西 町	県	野洲川	1	76,006
		【合 計】	1	76,006
水 口 町	県	野洲川	1	45,632
		【合 計】	1	45,632
甲 賀 町	県	櫛野川	2	12,025
		五反田川	1	6,116
		青野川	1	3,272
		心経田川	1	7,588
		【合 計】	5	29,001
総		計	9	195,369

平成5年9月8～9日暴風雨及豪雨（台風第14号）〈道路被害〉

市町村名	種別	道路名	箇所数	被害額（千円）
土山町	市町村	大沢線	1	2,867
		【合計】	1	2,867
甲南町	県	甲南阿山伊賀線	1	2,729
		【合計】	1	2,729
総計			2	5,596

平成6年2月26日雪害（融雪）〈河川被害〉

市 町 村 名	種 別	河 川 名	箇 所 数	被 害 額 (千円)
多 賀 町	県	犬上川北流	1	30,271
		【合 計】	1	30,271
総		計	1	30,271

平成6年2月26日雪害（融雪）〈道路被害〉

市 町 村 名	種 別	道 路 名	箇 所 数	被 害 額 (千円)
多 賀 町	市町村	水谷後谷線	1	7,826
		屏風線	1	10,185
		【合 計】	2	18,011
総	計		2	18,011

平成6年9月14～19日暴風雨及豪雨〈河川被害〉

市町村名	種別	河川名	箇所数	被害額(千円)
大津市	県	信楽川	1	11,700
		真野川	3	42,012
		草津川	1	14,770
		大倉川	1	7,824
		《小計》	6	76,306
	市町村	喜登呂川支流	1	7,397
		喜登呂川	1	12,948
		磯成川	1	11,502
		獄川	1	4,599
		梅ヶ谷川	1	5,094
		岩谷川	1	10,681
		殿田川	1	117,275
		《小計》	7	169,496
【合計】	13	245,802		
草津市	市町村	殿田川	1	110,900
	【合計】	1	110,900	
守山市	県	法竜川	5	89,722
		《小計》	5	89,722
	市町村	吉川川	2	54,237
		《小計》	2	54,237
	【合計】	7	143,959	
中主町	県	新川	1	27,532
	【合計】	1	27,532	
甲西町	県	落合川	1	5,304
		祖父川	1	9,734
	【合計】	2	15,038	
水口町	県	柿田川	1	45,069
		滝川	1	1,602
		祖父川	1	11,392
	【合計】	3	58,063	
土山町	県	稲川	1	8,480
		山中川	2	26,246
		笹路川	1	4,123
	【合計】	4	38,849	
甲賀町	県	杣川	1	5,354
		櫛野川	1	1,814
		青野川	1	2,626

市 町 村 名	種 別	河 川 名	箇 所 数	被 害 額 (千 円)
		唐鋒川	1	11,671
		【合 計】	4	21,465
甲 南 町	県	稗谷川	1	1,066
		杉谷川	1	4,732
		磯尾川	3	17,231
		浅野川	1	8,258
		【合 計】	6	31,287
信 楽 町	県	信楽川	1	4,299
		大戸川	1	4,507
		中手川	1	1,906
		大戸川北流	1	1,561
		滝川	1	3,360
		中立川	1	19,582
		〈小 計〉	6	35,215
	市町村	下垣外川	1	2,231
		〈小 計〉	1	2,231
	【合 計】	7	37,446	
日 野 町	県	砂川	4	31,208
		出雲川	1	15,358
		前川	1	16,939
		〈小 計〉	6	63,505
	市町村	池川	2	7,771
		〈小 計〉	2	7,771
		【合 計】	8	71,276
竜 王 町	県	大洞川	3	26,178
		中津井川	1	18,655
		二重川	1	13,506
		祖父川	2	56,744
		惣四郎川	1	5,399
		【合 計】	8	120,482
永 源 寺 町	県	愛知川	2	100,515
		【合 計】	2	100,515
五 個 荘 町	県	山本川	1	9,624
		〈小 計〉	1	9,624
	市町村	和泉川	1	13,719
		〈小 計〉	1	13,719
		【合 計】	2	23,343

市 町 村 名	種 別	河 川 名	箇 所 数	被 害 額 (千 円)
能 登 川 町	県	大同川	2	10,953
		山路川	1	35,978
	【合 計】		3	46,931
山 東 町	県	天野川	1	17,600
		市場川	1	5,484
	【合 計】		2	23,084
伊 吹 町	県	姉川	1	10,730
		藤子川	2	32,769
	【合 計】		3	43,499
安 曇 川 町	市町村	明川	1	42,804
	【合 計】		1	42,804
総 計			77	1,202,275

平成6年9月14～19日暴風雨及び豪雨〈道路被害〉

市 町 村 名	種 別	道 路 名	箇 所 数	被 害 額 (千円)
水 口 町	県	水口甲南線	1	2,439
		〈小 計〉	1	2,439
	市町村	春日丹山線	1	9,357
		〈小 計〉	1	9,357
	【合 計】	2	11,796	
甲 賀 町	市町村	小倉保線	1	1,219
		諏訪裏線	1	9,746
	【合 計】	2	10,965	
日 野 町	市町村	工業団地1号線	1	8,310
		大谷線	1	1,254
		清水線	1	3,966
		北畑線	1	912
		原線	1	6,372
		大窪木津線	1	2,934
		音羽蔵王線	1	5,081
		【合 計】	7	28,829
今 津 町	市町村	保坂杉山線	1	5,668
		奥山道線	1	4,140
	【合 計】	2	9,808	
総 計			13	61,398

平成6年9月28～30日暴風雨及び豪雨〈河川被害〉

市町村名	種別	河川名	箇所数	被害額(千円)
甲西町	県	野洲川	2	153,679
		【合計】	2	153,679
水口町	県	野洲川	3	191,518
		滝川	1	2,558
		宮川	1	1,439
		〈小計〉	5	195,515
	市町村	城川	1	1,554
		〈小計〉	1	1,554
【合計】	6	197,069		
土山町	県	野洲川	2	40,284
		大日川	1	3,844
		田村川	7	95,948
		雨ヶ谷川	1	959
		坂尻川	1	3,419
		鯨川	2	16,668
		吉川	1	6,597
		山中川	1	2,962
		〈小計〉	16	170,681
	市町村	奥ノ谷川	1	9,558
		〈小計〉	1	9,558
【合計】	17	180,239		
甲賀町	県	杣川	2	34,618
		和田川	3	17,623
		櫛野川	3	17,857
		青野川	3	9,742
		唐鋒川	1	13,128
	【合計】	12	92,968	
甲南町	県	杣川	1	29,955
		磯尾川	1	6,571
		浅野川	1	3,579
		鴻川	1	953
	【合計】	4	41,058	
信楽町	県	大戸川	2	8,948
		大戸川北流	1	1,295
		流谷川	2	25,347
		六呂川	1	1,137
	【合計】	6	36,727	

市 町 村 名	種 別	河 川 名	箇 所 数	被 害 額 (千 円)
近 江 八 幡 市	県	日野川	2	202,994
		【合 計】	2	202,994
蒲 生 町	県	日野川	1	32,696
		【合 計】	1	32,696
日 野 町	県	日野川	3	115,927
		佐久良川	4	259,511
		砂川	3	17,928
		出雲川	5	96,783
		法光寺川	1	14,139
		互瀬川	1	4,620
		《小 計》	17	508,908
	市町村	鳥羽谷川	1	89,044
		法光寺川	2	66,266
		《小 計》	3	155,310
		【合 計】	20	664,218
竜 王 町	県	日野川	1	10,309
		【合 計】	1	10,309
永 源 寺 町	県	愛知川	1	55,893
		和南川	7	64,968
		井の谷川	3	19,666
		蛇砂川	2	55,528
		【合 計】	13	196,055
能 登 川 町	県	愛知川	2	78,656
		【合 計】	2	78,656
彦 根 市	県	矢倉川	2	23,735
		早川	1	4,129
		犬上川	4	107,935
		文録川	1	26,053
		愛知川	1	30,238
		《小 計》	9	192,090
		市町村	男鬼川	1
	中山川		1	5,187
	上矢倉川		4	232,516
	《小 計》		6	240,261
		【合 計】	15	432,351
湖 東 町	県	南川	1	6,650
		【合 計】	1	6,650

市 町 村 名	種 別	河 川 名	箇 所 数	被 害 額 (千 円)
秦 莊 町	県	宇曾川	3	59,955
		【合 計】	3	59,955
甲 良 町	県	犬上川	2	79,736
		【合 計】	2	79,736
多 賀 町	県	芹川	3	16,430
		四手川	3	20,710
		犬上川	2	28,279
		犬上川北流	2	38,644
		南後谷川	1	10,020
		【合 計】	11	114,083
山 東 町	県	天野川	2	31,569
		梓川	1	2,540
		政所川	2	7,120
		姉川	1	6,282
		〈小 計〉	6	47,511
	市町村	田辺川	1	2,993
		〈小 計〉	1	2,993
【合 計】	7	50,504		
伊 吹 町	県	大谷川	1	645
		姉川	6	74,584
		藤子川	2	5,547
	【合 計】	9	80,776	
米 原 町	県	矢倉川	1	23,931
		天野川	1	18,279
		菜種川	3	6,701
		丹生川	2	5,070
	【合 計】	7	53,981	
近 江 町	県	長老墓地川	1	1,963
		【合 計】	1	1,963
浅 井 町	県	草野川	1	13,650
		【合 計】	1	13,650
総 計			143	2,780,317

平成6年9月28～30日暴風雨及び豪雨〈道路被害〉

市町村名	種別	道路名	箇所数	被害額(千円)
土山町	市町村	前野青土線	1	5,405
		【合計】	1	5,405
甲賀町	県	岩室神線	3	17,926
		〈小計〉	3	17,926
	市町村	黒谷線	1	4,489
		〈小計〉	1	4,489
		【合計】	4	22,415
日野町	市町村	西明寺原線	1	5,057
		内池団地線	1	14,849
		上駒月中央線	1	7,824
		さつき荘線	1	9,958
		【合計】	4	37,688
永源寺町	市町村	ダム右岸線	1	4,847
		【合計】	1	4,847
彦根市	県	多賀～醒ヶ井線	4	26,226
		〈小計〉	4	26,226
	市町村	仏生寺男鬼線	7	32,568
		善谷線	2	12,304
		〈小計〉	9	44,872
	【合計】	13	71,098	
愛東町	県	百濟寺甲～上岸本線	1	13,997
		【合計】	1	13,997
秦荘町	市町村	斧磨松尾寺線	1	11,228
		松尾寺上蚊野線	1	8,849
		【合計】	2	20,077
多賀町	県	国道306号線	2	130,563
		多賀～醒ヶ井線	4	32,577
		上石津～多賀線	4	16,701
		〈小計〉	10	179,841
	市町村	水谷後谷線	2	6,399
		甲頭倉線	1	2,652
		〈小計〉	3	9,051
	【合計】	13	188,892	
山東町	市町村	柏原清滝線	1	3,207
		【合計】	1	3,207
伊吹町	県	山東本巢線	1	1,774
		【合計】	1	1,774

市 町 村 名	種 別	道 路 名	箇 所 数	被 害 額 (千 円)
木 之 本 町	県	国道303号線	1	4,352
		《小 計》	1	4,352
	市町村	金居原土倉線	2	19,794
		杉野綱谷線	1	3,422
		《小 計》	3	23,216
	【合 計】		4	27,568
朽 木 村	県	麻生古屋梅ノ木線	2	18,915
	【合 計】		2	18,915
総 計			47	415,883

平成7年5月11～15日大雨〈河川被害〉

市町村名	種別	河川名	箇所数	被害額(千円)
大津市	県	大石川	1	7,625
		大戸川	1	51,750
		三田川	1	3,428
		《小計》	3	62,803
	市町村	堤川	1	16,826
		《小計》	1	16,826
	【合計】		4	79,629
草津市	県	狼川	3	11,310
		【合計】	3	11,310
守山市	県	法竜川	2	18,539
		【合計】	2	18,539
栗東町	県	金勝川	1	26,446
		【合計】	1	26,446
甲西町	県	野洲川	2	54,537
		思川	1	16,745
		【合計】	3	71,282
水口町	県	野洲川	1	8,849
		【合計】	1	8,849
土山町	県	野洲川	2	83,420
		山中川	1	6,044
		【合計】	3	89,464
甲賀町	県	大原川	5	91,280
		櫛野川	2	9,623
		五反田川	1	22,239
		青野川	3	25,887
		心経田川	2	10,125
		杣川	1	5,812
		唐鉢川	1	4,634
		《小計》	15	169,600
	市町村	中津古川	1	2,411
		《小計》	1	2,411
	【合計】	16	172,011	
甲南町	県	磯尾川	2	10,242
		浅野川	1	5,055
		【合計】	3	15,297
信楽町	県	信楽川	10	75,925
		寺谷川	3	21,869

市町村名	種別	河川名	箇所数	被害額(千円)
		大戸川	6	34,069
		田代川	1	3,852
		山門川	1	10,205
		南川	4	16,542
		中手川	2	9,657
		六呂川	2	10,650
		《小計》	29	182,769
	市町村	田代川	2	8,680
		笹川	1	11,151
		南川	1	4,135
		新田川	1	4,241
		猪ノ谷川	1	6,873
		葎ヶ谷川	1	1,547
		馬頭川	1	1,973
		中筋川	1	3,680
		下垣外川	4	13,307
		杉谷川	1	7,764
		島ヶ原川	1	556
		《小計》	15	63,907
		【合計】	44	246,676
近江八幡市	県	日野川	2	148,109
		白鳥川	1	124,300
	【合計】	3	272,409	
八日市市	県	蛇砂川	1	4,985
	【合計】	1	4,985	
蒲生町	県	日野川	4	67,456
		佐久良川	3	73,626
	【合計】	7	141,082	
日野町	県	日野川	1	2,091
		佐久良川	2	54,854
		砂川	1	4,431
		宮川	1	4,682
		前川	1	1,019
		《小計》	6	67,077
	市町村	法光寺川	1	46,721
		大井川	1	7,795
		野田川	1	1,533

市 町 村 名	種 別	河 川 名	箇 所 数	被 害 額 (千 円)
		《小 計》	3	56,049
		【合 計】	9	123,126
竜 王 町	県	大洞川	2	87,137
		祖父川	2	30,687
		惣四郎川	1	5,533
		法教寺川	3	18,318
		【合 計】	8	141,675
永 源 寺 町	県	愛知川	1	26,410
		和南川	1	3,305
		【合 計】	2	29,715
能 登 川 町	県	大同川	1	15,384
		山路川	2	40,606
		【合 計】	3	55,990
彦 根 市	県	琵琶湖	2	151,684
		犬上川	3	59,271
		【合 計】	5	210,955
多 賀 町	県	犬上川	1	5,161
			【合 計】	1
マ キ ノ 町	県	知内川	1	40,023
			【合 計】	1
今 津 町	県	石田川	3	19,724
		天増川	2	6,818
		寒風川	1	4,938
		【合 計】	6	31,480
朽 木 村	県	熊の谷川	1	6,502
		安曇川	2	98,108
		【合 計】	3	104,610
高 島 町	県	鴨川	1	15,035
		和田打川	1	18,613
		【合 計】	2	33,648
総 計			131	1,934,362

平成7年7月11～15日大雨〈道路被害〉

市町村名	種別	道路名	箇所数	被害額(千円)
甲 賀 町	市町村	健康の森1号線	2	7,616
		心経田線	1	1,596
		庚申堂線	1	761
		樋詰線	1	1,434
		八組線	1	726
	【合 計】	6	12,133	
甲 南 町	市町村	三界線	1	1,575
	【合 計】	1	1,575	
信 楽 町	市町村	島ヶ原線	1	820
	【合 計】	1	820	
日 野 町	県	西明寺安部居線	3	42,675
		西明寺水口線	1	2,172
		〈小 計〉	4	44,847
	市町村	平子熊野線	1	6,906
		北山本線	1	3,089
		木津線	1	6,385
		深山口水口線	1	1,602
		炭鉦線	1	8,896
		〈小 計〉	5	26,878
	【合 計】	9	71,725	
永 源 寺 町	県	多賀永源寺線	1	3,639
		相谷原杣線	2	5,423
	【合 計】	3	9,062	
多 賀 町	県	多賀～永源寺線	1	27,857
		〈小 計〉	1	27,857
	市町村	富之尾四手線	1	1,824
		〈小 計〉	1	1,824
	【合 計】	2	29,681	
高 月 町	県	葛箆尾崎塩津線	2	41,912
	【合 計】	2	41,912	
西 浅 井 町	県	葛箆尾崎大浦線	1	119,207
	【合 計】	1	119,207	
安 曇 川 町	市町村	上寺太山寺線	2	8,984
	【合 計】	2	8,984	
総 計			27	295,099

平成7年7月2～6日大雨〈河川被害〉

市町村名	種別	河川名	箇所数	被害額(千円)
大津市	県	四宮川	1	21,444
		信楽川	1	5,962
		【合計】	2	27,406
守山市	県	法竜川	1	3,723
		【合計】	1	3,723
信楽町	市町村	田代川	1	9,973
		【合計】	1	9,973
竜王町	県	日野川	1	12,908
		祖父川	1	24,060
		新川	1	25,806
		法教寺川	1	5,804
		【合計】	4	68,578
永源寺町	市町村	井の谷川	1	2,017
		【合計】	1	2,017
豊郷町	市町村	安食川	1	5,039
		【合計】	1	5,039
総計			10	116,736

平成7年7月2～6日大雨〈道路被害〉

市 町 村 名	種 別	道 路 名	箇 所 数	被 害 額 (千円)
草 津 市	市町村	野路27号線	1	8,638
		【合 計】	1	8,638
信 楽 町	県	栗東信楽線	2	6,774
		田代上朝宮線	1	2,417
		【合 計】	3	9,191
木 之 本 町	県	国道303号線	1	10,426
		【合 計】	1	10,426
西 浅 井 町	県	葛籠尾崎塩津線	1	4,988
		【合 計】	1	4,988
総		計	6	33,243

平成8年8月27～9月1日豪雨〈河川被害〉

市 町 村 名	種 別	河 川 名	箇 所 数	被 害 額 (千円)
大 津 市	県	相模川	1	4,811
		天神川	1	8,785
		大宮川	1	1,933
		真野川	4	34,807
		《小 計》	7	50,336
	市町村	天神川支流	1	4,652
		雄琴川	1	29,297
		白川	1	7,913
		《小 計》	3	41,862
	【合 計】	10	92,198	
近 江 八 幡 市	県	白鳥川	3	46,334
	【合 計】	3	46,334	
日 野 町	県	出雲川	2	39,523
		池川	1	2,924
		《小 計》	3	42,447
	市町村	杉谷川	1	3,347
		《小 計》	1	3,347
	【合 計】	4	45,794	
竜 王 町	県	祖父川	4	33,698
		惣四郎川	2	25,958
	【合 計】	6	59,656	
彦 根 市	県	文録川	2	18,173
	【合 計】	2	18,173	
長 浜 市	県	大三六堀	1	2,896
	【合 計】	1	2,896	
山 東 町	県	天野川	1	35,560
		市場川	1	6,182
	【合 計】	2	41,742	
浅 井 町	県	田川	2	54,374
	【合 計】	2	54,374	
虎 姫 町	県	姉川	1	10,426
	【合 計】	1	10,426	
湖 北 町	県	高時川	1	29,088
		田川	1	7,931
	【合 計】	2	37,019	
木 之 本 町	県	余呉川	2	13,878
	【合 計】	2	13,878	

市 町 村 名	種 別	河 川 名	箇 所 数	被 害 額 (千 円)
余 呉 町	県	高時川	1	5,204
		【合 計】	1	5,204
西 浅 井 町	県	大川	1	5,160
		【合 計】	1	5,160
今 津 町	県	石田川	2	37,498
		【合 計】	2	37,498
総 計			39	470,352

平成8年27～9月1日豪雨〈道路被害〉

市 町 村 名	種 別	道 路 名	箇 所 数	被 害 額 (千 円)
蒲 生 町	市町村	鈴春日線	1	5,341
		【合 計】	1	5,341
多 賀 町	県	上石津多賀線	1	7,888
		【合 計】	1	7,888
木 之 本 町	市町村	山梨子山手線	1	2,734
		【合 計】	1	2,734
総 計			3	15,963

平成9年6月19～20日台風第7号〈河川被害〉

市 町 村 名	種 別	河 川 名	箇所数	被 害 額 (千円)
土 山 町	県	野洲川	1	18,662
		田村川	2	13,079
		【合 計】	3	31,741
総		計	3	31,741

平成9年7月7日～14日梅雨前線豪雨〈河川被害〉

市 町 村 名	種 別	河 川 名	箇 所 数	被 害 額 (千円)
近 江 八 幡 市	県	日野川	1	16,819
		白鳥川	1	7,927
		【合 計】	2	24,746
蒲 生 町	県	日野川	4	57,700
		佐久良川	1	10,523
		【合 計】	5	68,223
日 野 町	県	日野川	1	11,875
		砂川	2	5,684
		佐久良川	1	8,288
		【合 計】	4	25,847
竜 王 町	県	日野川	4	176,148
		大洞川	1	2,766
		中津井川	1	14,446
		惣四郎川	1	15,375
		【合 計】	7	208,735
総 計			18	327,551

平成9年7月7日～14日梅雨前線豪雨〈道路被害〉

市 町 村 名	種 別	道 路 名	箇 所 数	被 害 額 (千 円)
日 野 町	市町村	蔵王勝手谷線	1	14,087
		【合 計】	1	14,087
総		計	1	14,087

平成9年7月25～27日台風第9号〈河川被害〉

市町村名	種別	河川名	箇所数	被害額(千円)
甲賀町	市町村	中津古川	1	8,127
		【合計】	1	8,127
蒲生町	県	佐久良川	1	9,791
		【合計】	1	9,791
永源寺町	県	和南川	2	9,819
		【合計】	2	9,819
能登川町	県	愛知川	1	4,967
		【合計】	1	4,967
愛東町	県	愛知川	1	1,298
		【合計】	1	1,298
湖東町	県	愛知川	1	12,429
		【合計】	1	12,429
朽木村	県	北川	2	9,021
		針畑川	1	2,854
		【合計】	3	11,875
安曇川町	県	安曇川	1	16,441
		【合計】	1	16,441
総計			11	74,747

平成9年7月25～27日台風第9号〈道路被害〉

市町村名	種別	道路名	箇所数	被害額(千円)
土山町	市町村	黒滝線	1	3,144
		【合計】	1	3,144
日野町	市町村	西明寺原線	1	4,459
		【合計】	1	4,459
永源寺町	県	多賀永源寺線	1	19,219
		〈小計〉	1	19,219
	市町村	高野九居瀬線	1	7,718
		〈小計〉	1	7,718
		【合計】	2	26,937
総		計	4	34,540

平成9年8月4～6日大雨〈河川被害〉

市 町 村 名	種 別	河 川 名	箇 所 数	被 害 額 (千 円)
大 津 市	県	柳川	1	1,871
		際川	1	3,977
		四ツ谷川	2	6,287
		藤ノ木川	3	9,362
		大宮川	5	39,808
		大正寺川	6	36,581
		雄琴川	2	4,007
		〈小 計〉	20	101,893
	市町村	世渡川	1	2,663
		雄琴川	1	3,279
		雄琴川支流	3	40,585
		大正寺川	1	15,536
		白川支流	1	2,035
		〈小 計〉	7	64,098
		【合 計】	27	165,991
総	計	27	165,991	

平成9年8月4～6日大雨〈道路被害〉

市町村名	種別	道 路 名	箇所数	被害額(千円)
大 津 市	市町村	北3102号線	1	2,507
		北3221号線	1	3,696
		中2007号線	2	13,678
		【合 計】	4	19,881
総	計		4	19,881

平成10年9月21～23日台風第7・8号〈河川被害〉

市町村名	種別	河川名	箇所数	被害額(千円)
土山町	県	野洲川	3	23,408
		笹路川	1	2,089
		【合計】	4	25,497
甲賀町	県	青野川	1	3,154
		唐鉾川	1	2,646
		【合計】	2	5,800
蒲生町	市町村	谷川	1	9,783
		【合計】	1	9,783
日野町	市町村	大井川	1	11,629
		【合計】	1	11,629
竜王町	県	祖父川	1	4,845
		惣四郎川	1	8,513
		【合計】	2	13,358
彦根市	県	犬上川	1	15,040
		【合計】	1	15,040
愛知川町	県	宇曾川	1	12,484
		【合計】	1	12,484
多賀町	県	芹川	1	47,708
		【合計】	1	47,708
長浜市	県	姉川	1	12,409
		【合計】	1	12,409
伊吹町	県	姉川	4	93,959
		【合計】	4	93,959
浅井町	県	姉川	1	38,291
		草野川	1	19,747
		【合計】	2	58,038
虎姫町	県	高時川	1	28,700
		【合計】	1	28,700
びわ町	県	姉川	1	28,780
		高時川	1	20,432
		田川	1	34,865
		【合計】	3	84,077
高月町	県	高時川	2	74,506
		【合計】	2	74,506
木之本町	県	杉野川	2	21,516
		【合計】	2	21,516
マキノ町	県	知内川	2	25,096

市町村名	種別	河川名	箇所数	被害額(千円)
		八王子川	3	14,158
		百瀬川	1	2,883
		【合計】	6	42,137
今津町	県	石田川	3	33,755
		北川(天増川)	1	2,786
		寒風川	3	36,863
		椋川	2	8,027
		《小計》	9	81,431
	市町村	荒谷川	1	8,521
		明良谷川	1	6,249
		《小計》	2	14,770
	【合計】	11	96,201	
朽木村	県	北川	5	32,011
		麻生川	2	9,779
		針畑川	2	6,220
		熊の谷川	2	5,445
		《小計》	11	53,455
	市町村	熊の畑川	1	5,793
		ユル谷川	1	6,810
		熊の谷川	1	6,489
		生杉谷川	2	5,992
		《小計》	5	25,084
	【合計】	16	78,539	
安曇川町	県	安曇川	1	19,785
		【合計】	1	19,785
高島町	県	鴨川	1	9,658
		【合計】	1	9,658
総計			63	760,824

平成10年9月21～23日台風第7・8号〈道路被害〉

市町村名	種別	道路名	箇所数	被害額(千円)
大津市	市町村	中2004号線	1	8,215
		【合計】	1	8,215
永源寺町	市町村	政所杜葉尾線	1	2,500
		【合計】	1	2,500
余呉町	市町村	国安塩津港線	1	3,349
		【合計】	1	3,349
西浅井町	市町村	横波谷海線	1	8,884
		【合計】	1	8,884
今津町	市町村	天増川道線	1	2,542
		【合計】	1	2,542
朽木村	県	国道367号線	1	1,367
		小浜朽木高島線	2	5,878
		麻生古屋梅ノ木線	1	5,879
		〈小計〉	4	13,124
	市町村	熊の畑線	2	9,908
		若走路線	1	2,832
		村井横谷線	1	1,427
		〈小計〉	4	14,167
		【合計】	8	27,291
	高島町	県	市場野田鴨線	2
		【合計】	2	14,258
新旭町	市町村	二本松線	2	6,237
		【合計】	2	6,237
総計			17	73,276

平成10年10月15～18日台風第10号〈河川被害〉

市町村名	種別	河川名	箇所数	被害額(千円)
大津市	県	天神川	2	51,802
		真野川	1	9,994
		安曇川	2	39,804
		大石川	1	11,145
		雄琴川	1	6,251
		琵琶湖	1	9,223
		〈小計〉	8	128,219
	市町村	世渡川	1	9,027
		雄琴川	1	8,212
		雄琴川支流	1	8,085
		〈小計〉	3	25,324
【合計】		11	153,543	
山東町	県	姉川	1	11,620
	【合計】		1	11,620
伊吹町	県	足俣川	1	27,770
	【合計】		1	27,770
米原町	県	丹生川	1	16,250
		枝折川	1	3,701
	【合計】		2	19,951
今津町	県	石田川	1	3,778
		寒風川	1	2,005
		〈小計〉	2	5,783
	市町村	木原谷川	1	1,624
		〈小計〉	1	1,624
		【合計】		3
朽木村	県	安曇川	3	26,931
		北川	2	35,681
		針畑川	1	2,615
		〈小計〉	6	65,227
	市町村	西谷川	1	2,036
		小彦谷川	1	1,159
		保谷川	1	1,199
		〈小計〉	3	4,394
		【合計】		9
安曇川町	県	安曇川	1	13,726
	【合計】		1	13,726
高島町	県	須川	1	1,472
	【合計】		1	1,472
総計			29	305,110

平成10年10月15～18日台風第10号〈道路被害〉

市町村名	種別	道路名	箇所数	被害額(千円)
大津市	市町村	南3509号線	1	5,460
		【合計】	1	5,460
西浅井町	市町村	横波谷海線	1	2,755
		【合計】	1	2,755
朽木村	県	国道367号線	1	5,569
		小浜朽木高島線	1	9,404
		麻生古屋梅ノ木線	1	12,321
		〈小計〉	3	27,294
	市町村	思い出の森線	1	4,581
		大倉谷線	1	2,365
		〈小計〉	2	6,946
	【合計】	5	34,240	
高島町	市町村	大笹線	1	2,985
		【合計】	1	2,985
総計			8	45,440

火災統計表 (死者の出た火災)

◇昭和63年

番号	出火日時	出火場所	火災種別	出火原因
1	1. 9 9:45	甲賀郡信楽町	建 物	石油ストーブ
2	1. 13 1:00	大津市瀬田南大萱町	車 両	放 自 火 殺
3	2. 16 6:45	甲賀郡甲南町	そ の 他	放 自 火 殺
4	3. 11 23:35	大津市赤尾町	建 物	不 明
5	4. 27 4:50	坂田郡山東町	建 物	放 自 火 殺
6	5. 18 19:00	高島郡安曇川町	建 物	不 明
7	5. 18 19:00	高島郡安曇川町	建 物	不 明
8	5. 26 0:20	大津市におの浜	建 物	放 自 火 殺
9	6. 6 18:00	甲賀郡水口町	そ の 他	放 自 火 殺
10	6. 6 22:12	守山市幸津川町	建 物	た ば こ
11	6. 19 13:30	大津市雄琴	建 物	放 自 火 殺
12	8. 21 不 明	甲賀郡水口町	建 物	放 自 火 殺
13	8. 24 2:33	八日市市瓜生津町	建 物	た ば こ
14	8. 24 2:33	八日市市瓜生津町	建 物	た ば こ
15	9. 13 6:16	草津市木川町	建 物	放 自 火 殺
16	10. 5 3:33	大津市南志賀	建 物	ライター
17	12. 21 3:40	坂田郡山東町	建 物	電気コンロ
18	12. 23 23:45	蒲生郡日野町	建 物	放 火

◇平成元年

番号	出火日時	出火場所	火災種別	出火原因
1	1. 1 16:40	八日市市林田町	建 物	放 自 火 殺
2	1. 25 16:40	犬上郡甲良町	建 物	放 自 火 殺
3	2. 6 15:30	大津市本堅田	建 物	ライター
4	2. 15 13:50	甲賀郡石部町	建 物	た ば こ 不 始 末
5	3. 19 16:19	滋賀郡志賀町	建 物	放 自 火 殺の疑い
6	3. 30 4:20	八日市市五智町	建 物	石油ストーブ
7	4. 7 4:05	草津市上笠	建 物	放 自 火 殺
8	4. 7 4:05	草津市上笠	建 物	放 自 火 殺(みちづれ)
9	4. 7 4:05	草津市上笠	建 物	放 自 火 殺(みちづれ)
10	4. 18 2:20	蒲生郡竜王町	建 物	放 火
11	6. 25 2:34	彦根市地藏町	建 物	放 自 火 殺
12	10. 13 4:50	栗太郡栗東町	車 両	衝突の火花
13	10. 13 4:50	栗太郡栗東町	車 両	衝突の火花
14	10. 14 13:30	草津市下笠町	車 両	放 自 火 殺
15	11. 21 15:30	高島郡今津町	建 物	放 自 火 殺
16	12. 2 11:15	大津市坂本	建 物	た ば こ

◇平成2年

番号	出火日時	出火場所	火災種別	出火原因
1	1. 1 2:55	栗太郎栗東町	建 物	放 自 火 殺
2	1. 13 13:20	甲賀郡水口町	車 両	放 自 火 殺
3	3. 13 8:50	蒲生郡竜王町	そ の 他	放 自 火 殺
4	4. 3 2:10	大津市月輪	建 物	放 自 火 殺
5	4. 3 2:10	大津市月輪	建 物	放 自 火 殺
6	4. 17 12:30	東浅井郡浅井町	建 物	たき火の火の稀 (消火作業中、急 性心不全で死亡)
7	4. 26 2:00	草津市西渋川	そ の 他	放 自 火 殺
8	7. 16 4:52	近江八幡市掘上町	そ の 他	放 自 火 殺
9	9. 30 22:10	大津市中庄	そ の 他	放 自 火 殺
10	10. 3 12:45	甲賀郡甲西町	建 物	ライター (充滿したガス に引火・爆発)
11	10. 10 2:40	大津市今堅田	建 物	た ば こ
12	10. 20 3:00	高島郡安曇川町	車 両	放 自 火 殺
13	11. 21 17:30	東浅井郡浅井町	そ の 他	た き 火
14	12. 18 18:45	長浜市末広町	建 物	石油ストーブ
15	12. 22 9:20	栗太郎栗東町	建 物	石油ストーブ

◇平成3年

番号	出火日時	出火場所	火災種別	出火原因
1	1. 24 8:50	甲賀郡甲賀町岩室	そ の 他	ライター
2	1. 24 14:20	坂田郡米原町入江	建 物	放 自 火 殺
3	2. 1 2:00	坂田郡米原町上多良	そ の 他	放 自 火 殺
4	2. 25 1:05	坂田郡山東町梓河内	建 物	放 自 火 殺
5	3. 8 7:10	草津市東矢倉二丁目	建 物	火あそび
6	4. 6 6:00	愛知郡秦荘町東出	そ の 他	放 自 火 殺
7	4. 19 4:35	伊香郡西浅井町中	建 物	豆炭あんか
8	5. 22 14:25	坂田郡米原町西坂	林 野	た き 火
9	7. 13 18:35	彦根市広野町	そ の 他	放 自 火 殺
10	7. 27 23:59	長浜市宮司町	建 物	放 自 火 殺
11	8. 7 不 明	栗太郎栗東町観音寺	そ の 他	放 自 火 殺
12	8. 28 00:05	神崎郡五個荘町和田	車 両	衝突 突上
13	9. 4 15:55	滋賀郡志賀町和途中	そ の 他	た き 火
14	9. 15 5:05	大津市皇子が丘一丁目	建 物	たばこの 不 始 末
15	10. 24 10:15	大津市坂本七丁目	建 物	放 自 火 殺
16	11. 9 11:50	犬上郡多賀町大君ヶ畑	建 物	放 自 火 殺
17	11. 13 12:00	高島郡今津町深清水	車 両	放 自 火 殺
18	11. 23 7:15	坂田郡米原町醒井	そ の 他	放 自 火 殺
19	12. 17 3:00	大津市下坂本六丁目	そ の 他	放 自 火 殺
20	12. 20 14:13	東浅井郡びわ町下八木	そ の 他	放 自 火 殺

◇平成4年

番号	出火日時	出火場所	火災種別	出火原因
1	1. 5 10:00	犬上郡豊郷町高野瀬	建 物	こ ん ろ
2	2. 3 15:10	彦根市上岡部町	建 物	石油ストーブ
3	2. 3 6:00	守山市川田町	そ の 他	放 火 自 殺
4	2. 14 4:00	愛知県愛東町平尾	そ の 他	放 火 自 殺
5	2. 20 18:50	大津市膳所一丁目	建 物	こ ん ろ
6	3. 3 1:35	蒲生郡竜王町岡屋	車 両	衝 突
7	3. 11 21:04	栗太郡栗東町辻	車 両	火あそび
8	5. 不明 不明	野洲郡野洲町竹生	そ の 他	放 火 自殺の疑い
9	6. 19 2:00	野洲郡中主町吉川	そ の 他	放 火 自 殺
10	8. 18 5:30	伊香郡木之本町西山	建 物	ローソク
11	8. 20 23:50	甲賀郡土山町南土山乙	車 両	衝 突
12	8. 23 20:00	甲賀郡土山町大河原	車 両	衝 突
13	10. 7 14:10	伊香郡高月町馬上	そ の 他	た き 火
14	10. 12 2:00	坂田郡山東町長岡	建 物	取 灰
15	11. 9 0:25	伊香郡西浅井町塩津浜	そ の 他	放 火 自 殺
16	11. 21 22:25	大津市富士見台	建 物	不 明
17	12. 10 不 明	甲賀郡甲賀町五反田	そ の 他	放 火 自 殺
18	12. 16 11:00	甲賀郡甲賀町和田	そ の 他	放 火 自 殺
19	12. 18 13:30	神崎郡能登川町栗見出在家	車 両	放 火 自 殺

◇平成5年

番号	出火日時	出火場所	火災種別	出火原因
1	1. 13 10:55	栗太郡栗東町手原一丁目	建 物	石油ストーブ
2	2. 7 13:20	愛知県愛知川町東円堂	建 物	ガスコンロ
3	2. 9 不 明	甲賀郡信楽町小川	建 物	放 火 自 殺
4	3. 4 4:04	栗太郡栗東町野尻	建 物	こ た つ
5	3. 13 3:25	大津市上田上平野町	車 両	衝 突
6	3. 17 4:50	高島郡安曇川町青柳	車 両	衝 突
7	3. 17 4:50	高島郡安曇川町青柳	車 両	衝 突
8	3. 24 1:30	犬上郡多賀町敏満寺	車 両	配線の短絡
9	3. 25 0:05	彦根市野田山町	建 物	不 明
10	4. 16 12:00	野洲郡野洲町野洲	建 物	たばこの 不 始 末
11	4. 28 12:10	伊香郡西浅井町塩津浜	そ の 他	放 火 自 殺
12	6. 12 3:00	栗太郡栗東町林	建 物	たばこの 不 始 末
13	7. 18 15:28	愛知県桑荘町	車 両	衝 突
14	7. 18 15:28	愛知県桑荘町	車 両	衝 突
15	7. 18 15:28	愛知県桑荘町	車 両	衝 突
16	7. 18 15:28	愛知県桑荘町	車 両	衝 突
17	9. 27 9:10	八日市市野村町	建 物	火あそび
18	10. 3 0:20	伊香郡高月町磯野	車 両	衝 突
19	12. 5 18:07	八日市市建部堀町	建 物	石油ストーブ
20	12. 8 12:30	滋賀郡志賀町北比良	車 両	放 火 自 殺

◇平成6年

番号	出火日時	出火場所	火災種別	出火原因
1	1. 2 4:50	神崎郡五箇荘町塚本	建 物	石油コンロ
2	1. 17 16:00	犬上郡甲良町池寿	建 物	石油ストーブ
3	1. 21 9:30	野洲郡野洲町永原	建 物	放 火 自 殺
4	1. 23 15:20	伊香郡西浅井町沓掛	車 両	衝 突
5	1. 24 18:50	犬上郡豊郷町高野瀬	建 物	火あそび
6	2. 7 10:30	甲賀郡甲賀町下田中山	そ の 他	放 火 自 殺
7	2. 12 19:50	甲賀郡土山町北土山	建 物	石油ストーブ
8	2. 15 13:00	蒲生郡蒲生町	車 両	放 火 自 殺
9	2. 22 13:20	彦根市西今町	建 物	放 火 自 殺
10	3. 10 14:50	高島郡今津町	建 物	放 火 自 殺
11	3. 30 10:05	高島郡今津町	そ の 他	た き 火
12	4. 6 16:40	守山市金ヶ森町	建 物	放 火 自 殺
13	4. 11 13:27	草津市南山田町	建 物	放火の疑い
14	5. 10 3:00	高島郡今津町	そ の 他	放 火 自 殺
15	5. 15 16:00	東浅井郡びわ町	建 物	マ ッ チ
16	6. 11 7:08	甲賀郡水口町	車 両	放 火 自 殺
17	6. 15 22:00	大津市下阪本	建 物	放 火 自 殺
18	9. 10 15:40	滋賀郡志賀町南小松	建 物	た ば こ
19	10. 6 4:30	大津市横木二丁目	そ の 他	放 火 自 殺
20	10. 6 4:30	大津市真野三丁目	そ の 他	放 火 自 殺
21	11. 10 0:40	守山市笠原町	車 両	放 火 自 殺の疑い
22	12. 16 5:00	東浅井郡湖北町	建 物	電気ストーブ
23	12. 17 23:00	東浅井郡びわ町	そ の 他	放 火 自 殺
24	12. 20 2:50	彦根市金沢町	そ の 他	放 火 自 殺

◇平成7年

番号	出火日時	出火場所	火災種別	出火原因
1	1. 6 22:50	神崎郡能登川町垣見	建 物	電気ストーブ
2	1. 17 0:57	守山市木浜町	車 両	放 火 自殺の疑い
3	2. 13 7:16	大津市今堅田	そ の 他	アセチレン ガス溶接機 爆発事故
4	2. 13 7:16	大津市今堅田	そ の 他	アセチレン ガス溶接機 爆発事故
5	2. 24 16:50	甲賀郡信楽町多羅尾	林 野	た き 火
6	3. 6 14:34	近江八幡市船木町	住 宅	た ば こ
7	3. 27 6:40	彦根市犬方町	そ の 他	放 火 自 殺
8	4. 5 11:30	大津市坂本	そ の 他	放 火 自 殺
9	5. 不明 不明	甲賀郡水口町元町	建 物	ゴミ焼却炉 (不明)
10	6. 30 17:30	近江八幡市北津田町	林 野	た き 火
11	8. 7 16:20	彦根市日夏町	建 物	た ば こ
12	8. 15 15:20	野洲郡中主町	建 物	不 明
13	8. 16 16:02	甲賀郡水口町城内	建 物	不 明
14	10. 7 4:20	栗太郡栗東町上鈎	車 両	衝突の火花
15	11. 10 0:50	高島郡安曇川町大字三尾里	建 物	ス ト ー ブ

◇平成8年

番号	出火日時	出火場所	火災種別	出火原因
1	1. 5 不明	栗太郡栗東町	建 物	石油コンロ
2	1. 11 8:00	彦根市芹橋	建 物	ストーブ
3	1. 13 0:04	甲賀郡水口町	建 物	不明
4	1. 31 11:45	犬上郡多賀町	車 両	配線器具
5	1. 31 11:45	犬上郡多賀町	車 両	配線器具
6	3. 21 不明	甲賀郡甲賀町	林 野	枯れ草焼き
7	4. 9 13:50	愛知郡湖東町	建 物	放 火 殺
8	4. 10 2:10	伊香郡木之本町	建 物	ライター
9	4. 10 2:10	伊香郡木之本町	建 物	ライター
10	4. 10 2:10	伊香郡木之本町	建 物	ライター
11	4. 25 9:40	草津市南山田町	建 物	放 火 殺
12	5. 15 不明	高島郡朽木村	車 両	放 火 殺
13	6. 3 4:10	守山市吉身	建 物	放 火 殺
14	8. 1 16:57	大津市朝日が丘	車 両	衝突火花
15	9. 28 6:10	伊香郡木之本町	建 物	たばこ
16	10. 30 不明	東浅井郡浅井町	車 両	放 火 殺
17	10. 27 11:25	大津市皇子が丘	その他	たき火
18	11. 28 14:30	甲賀郡土山町	建 物	たばこ
19	12. 13 23:46	甲賀郡水口町	その他	放 火 殺

◇平成9年

番号	出火日時	出火場所	火災種別	出火原因
1	1. 20 14:30	蒲生郡日野町松尾	建 物	放 火 殺
2	1. 22 14:55	長浜市八幡中山町	建 物	こんろ
3	2. 1 5:58	八日市市東沖野	建 物	不明
4	2. 14 23:50	大津市石場	建 物	たばこ
5	2. 14 23:50	大津市石場	建 物	たばこ
6	2. 16 14:25	大津市比叡平	建 物	マッチ・ライター
7	2. 26 12:00	彦根市川瀬馬場町	建 物	ストーブ
8	3. 13 14:15	彦根市堀町	建 物	たばこ
9	3. 18 15:20	草津市御倉町	建 物	ストーブ
10	3. 28 23:50	草津市野村	建 物	放 火 殺
11	4. 15 2:50	高島郡マキノ町蛭口	建 物	不明
12	4. 18 15:55	大津市仰木	建 物	たばこ
13	4. 20 13:10	甲賀郡甲賀町和田	建 物	不明
14	5. 25 5:00	甲賀郡甲賀町相撲	その他	放 火 殺
15	6. 2 2:50	彦根市平田町	建 物	不明
16	6. 9 3:50	神崎郡永源寺町山上地先農道	車 両	放 火 殺
17	8. 15 21:00	甲賀郡甲賀町相撲	その他	放 火 殺
18	10. 2 不明	彦根市服部町	その他	放 火 殺
19	10. 20 10:57	彦根市中蔵町	建 物	灯 火
20	11. 4 18:05	大津市仰木	建 物	火あそび
21	12. 18 2:50	長浜市本庄 北陸自動車道	車 両	その他

◇平成10年

番号	出火日時	出火場所	火災種別	出火原因
1	1. 14 1:30	高島郡マキノ町西浜	建 物	不明(co中 毒・窒息)
2	1. 27 11:35	大津市横木	車 両	衝突の火花
3	2. 13 21:48	蒲生郡安土町下豊浦	そ の 他	放 火 自 殺
4	2. 24 21:53	大津市錦織	建 物	ストーブ 不 明
5	3. 22 4:30	高島郡今津町南新保	そ の 他	放 火 自 殺
6	3. 30 0:10	大津市大將軍	建 物	放 火 自 殺
7	3. 30 0:10	大津市大將軍	建 物	放 火 自 殺
8	5. 28 9:31	野洲郡野洲町南桜	そ の 他	放 火 自 殺
9	8. 24 不 明	大津市仰木	そ の 他	放 火 自 殺
10	11. 2 2:55	高島郡朽木村栃生	車 両	放 火 自 殺
11	11. 16 8:15	甲賀郡土山町野上野緑ヶ丘	そ の 他	放 火 自 殺
12	12. 13 11:55	伊香郡高月町高月	建 物	ストーブ 火 傷

年別・月別有感・無感地震回数表

注) 下記の表は、彦根地方気象台における年毎の月別有感・無感地震回数を表す。有感とは体に感じた地震であり、無感とは体に感じないが地震計（59B型電磁式地震計：100倍、周期5秒）に記録した地震である。

なお、59B型電磁式地震計は、平成6年11月1日をもって廃止となったことから、無感回数は、平成6年10月までの観測記録である。

有感地震については、それまでの体感による観測から平成6年1月に計測震度計による観測に切り替わった。

また、平成8年10月1日から震度観測点が増設され、それまでの彦根1カ所から下記の6カ所となった。

県内震度観測点＝彦根市、大津市、近江八幡市、永源寺町、志賀町、水口町

昭和63(1988)年

種別	月	1	2	3	4	5	6	7	8	9	10	11	12	全年
有感				1										1
無感		5	5	1	4	4	3	8	12	6	5	8	5	66
合計		5	5	2	4	4	3	8	12	6	5	8	5	67

平成元(1989)年

種別	月	1	2	3	4	5	6	7	8	9	10	11	12	全年
有感			1			1					1			3
無感		6	8	7	3	2	2	15	5	2	6	7	7	70
合計		6	9	7	3	3	2	15	5	2	7	7	7	73

平成2(1990)年

種別	月	1	2	3	4	5	6	7	8	9	10	11	12	全年
有感		1	1		2					2				6
無感		6	9	8	9	8	5	5	7	2	4	7	7	77
合計		7	10	8	11	8	5	5	7	4	4	7	7	83

平成3(1991)年

種別	月	1	2	3	4	5	6	7	8	9	10	11	12	全年
有感									1	1				2
無感		3	0	4	2	6	8	5	3	1	6	5	3	46
合計		3	0	4	2	6	8	5	4	2	6	5	3	48

平成4(1992)年

種別	月	1	2	3	4	5	6	7	8	9	10	11	12	全年
有感				1				1						2
無感		6	2	2	6	11	7	17	12	4	2	5	7	81
合計		6	2	3	6	11	7	18	12	4	2	5	7	83

平成5(1993)年

種別	月	1	2	3	4	5	6	7	8	9	10	11	12	全年
有感		2	1		1									4
無感		3	5	4	2	7	7	11	9	6	4	8	3	69
合計		5	6	4	3	7	7	11	9	6	4	8	3	73

平成6(1994)年

種別	月	1	2	3	4	5	6	7	8	9	10	11	12	全年
有感					2	3	1		1		2	2	1	12
無感		2	2	5	6	5	4	3	5	8	9			49
合計		2	2	5	8	8	5	3	6	8	11	2	1	61

年別・月別有感地震回数表

平成7(1995)～平成10(1998)年

年 \ 月	1	2	3	4	5	6	7	8	9	10	11	12	全年
平成7年	14	2	2	1			1	3	1	3	1	3	31
平成8年		3				1	1	1	1	2		1	10
平成9年	2	2	1		1	1		1	2	3			13
平成10年		1		7	3	1		2	1			1	16

(注：平成8年10月以降は県内6カ所の観測点における回数。それ以前は彦根のみの回数)

年別・震度別有感地震回数表

昭和63(1988)～平成10(1998)年

年 \ 月	I	II	III	IV	V	VI	VII	全年
昭和63(1988)年	1							1
平成1(1989)年	1	2						3
平成2(1990)年	3	2	1					6
平成3(1991)年	2							2
平成4(1992)年	1		1					2
平成5(1993)年	2		2					4
平成6(1994)年	8	3		1				12
平成7(1995)年	19	9	2		1			31
平成8(1996)年	8	2						10
平成9(1997)年	10	2		1				13
平成10(1998)年	14	1		1				16

(注：平成8年10月以降は県内6カ所の観測点における最大震度を利用。それ以前は彦根のみの震度による。)

有感地震表

昭和63(1988)年

有感 番号	発震時		震央地名	規模 M	深さ km	緯度		経度		震度 彦根
	日	時分秒				度	分	度	分	
1	3月18日	5時34分29.4秒	東京都	6.0	96	35	39.7	139	38.8	1

平成元(1989)年

有感 番号	発震時		震央地名	規模 M	深さ km	緯度		経度		震度 彦根
	日	時分秒				度	分	度	分	
1	2月19日	13時58分24.0秒	三重県北部	5.3	45	34	36.5	136	28.1	2
2	5月2日	16時08分17.2秒	岐阜県南西部	4.7	40	35	19.7	136	36.2	2
3	10月14日	6時19分58.6秒	伊豆大島近海	5.7	21	34	49.4	139	30.2	1

平成2(1990)年

有感 番号	発震時		震央地名	規模 M	深さ km	緯度		経度		震度 彦根
	日	時分秒				度	分	度	分	
1	1月11日	20時10分51.7秒	滋賀県北西部	4.9	11	35	6.6	135	58.7	2
2	2月20日	15時53分39.8秒	伊豆大島近海	6.5	6	34	45.6	139	14.0	1
3	4月12日	5時51分13.7秒	福井県西部	6.4	368	35	31.0	135	38.5	1
4	4月13日	13時01分42.0秒	滋賀・岐阜県境	4.4	40	35	9.2	136	30.8	2
5	9月24日	6時13分06.7秒	東海地方南方はるか沖	6.6	60	33	6.2	138	38.0	3
6	9月24日	7時09分04.2秒	東海地方南方はるか沖	6.0	42	33	8.4	138	35.5	1

平成3(1991)年

有感 番号	発震時		震央地名	規模 M	深さ km	緯度		経度		震度 彦根
	日	時分秒				度	分	度	分	
1	8月31日	13時26分36.2秒	滋賀県北西部	4.2	13	35	17.5	135	48.7	1
2	9月3日	17時44分47.4秒	三宅島近海	6.3	33	33	41.0	138	49.9	1

平成4(1992)年

有感 番号	発震時		震央地名	規模 M	深さ km	緯度		経度		震度 彦根
	日	時分秒				度	分	度	分	
1	3月11日	4時41分45.8秒	滋賀・岐阜県境	3.7	18	35	17.6	136	29.1	1
2	7月30日	20時16分39.2秒	岐阜県南西部	5.3	38	35	30.6	136	30.5	3

平成5(1993)年

有感 番号	発震時		震央地名	規模 M	深さ km	緯度		経度		震度 彦根
	日	時分秒				度	分	度	分	
1	1月11日	9時58分50.2秒	愛知県北東部	4.8	56	35	11.1	137	24.8	3
2	1月19日	23時39分25.4秒	日本海	7.0	489	38	37.2	133	52.1	1
3	2月7日	22時27分43.7秒	能登半島沖	6.6	25	37	39.2	137	18.0	3
4	4月23日	5時18分54.3秒	長野県西部	5.1	8	35	48.4	137	30.2	1

平成6(1994)年

有感 番号	発震時		震央地名	規模 M	深さ km	緯度		経度		震度 彦根
	日	時分秒				度	分	度	分	
1	4月6日	10時35分27.6秒	滋賀県・岐阜県境	3.6	14	35	15.5	136	23.2	1
2	4月11日	12時59分40.6秒	愛知県中部	3.8	44	35	20.7	136	45.0	1
3	5月22日	20時45分17.2秒	近畿地方北西沖	4.9	13	35	57.9	135	35.1	1
4	5月28日	17時04分32.3秒	滋賀県北西部	5.2	44	35	19.4	136	16.9	4

5	5月29日	13時32分11.7秒	滋賀県北西部	3.8	43	35	20.1	136	16.2	1
6	6月28日	13時08分41.6秒	京都府中部	4.6	15	35	7.9	135	39.2	2
7	8月22日	13時05分29.2秒	四国地方南東沖	4.7	52	33	36.1	134	36.1	1
8	10月4日	22時22分56.9秒	北海道東方沖	8.1	28	43	22.3	147	40.7	1
9	10月24日	11時51分05.5秒	京都・大阪府境	4.3	15	34	59.9	135	30.5	1
10	11月8日	23時48分07.6秒	奈良県南部	4.3	75	34	19.7	135	42.5	2
11	11月20日	17時22分11.0秒	岐阜県南西部	4.4	15	35	25.8	136	53.3	2
12	12月23日	6時29分27.7秒	三河湾	4.6	42	34	42.9	136	51.5	1

平成7(1995)年

有感 番号	発震時		震央地名	規模 M	深さ km	緯度 度分	経度 度分	震度 彦根	
1	1月17日	5時46分51.8秒	淡路島	7.2	16	34	35.7	135	2.2 5
2	1月17日	5時49分14.6秒	大阪湾	4.6	14	34	37.0	135	4.9 1
3	1月17日	5時49分48.8秒	兵庫県南東部	4.7	12	34	39.4	135	7.1 2
4	1月17日	5時50分23.9秒	兵庫県南東部	5.2	13	34	39.1	135	7.9 2
5	1月17日	5時53分11.6秒	兵庫県南東部	4.9	9	34	40.5	135	9.1 2
6	1月17日	6時28分59.9秒	淡路島	4.8	12	34	31.3	134	54.9 1
7	1月17日	7時38分36.3秒	兵庫県南東部	5.4	12	34	47.0	135	26.7 3
8	1月17日	8時30分37.1秒	淡路島	4.5	16	34	34.5	135	0.1 1
9	1月17日	8時58分19.5秒	淡路島	4.5	19	34	34.9	135	0.5 1
10	1月17日	13時05分23.2秒	兵庫県南東部	4.7	15	34	41.3	135	10.3 2
11	1月18日	0時51分29.5秒	兵庫県南東部	4.3	16	34	40.8	135	10.7 1
12	1月18日	5時25分40.3秒	兵庫県南東部	4.3	15	34	41.5	135	11.1 1
13	1月19日	1時00分36.5秒	兵庫県南東部	4.0	13	34	47.6	135	19.7 1
14	1月25日	23時15分57.1秒	兵庫県南東部	5.0	15	34	47.3	135	18.4 2
15	2月2日	16時19分27.8秒	兵庫県南東部	4.1	18	34	41.4	135	8.5 1
16	2月18日	21時37分33.8秒	淡路島	4.8	16	34	26.2	134	48.8 1
17	3月17日	0時08分35.8秒	長野県西部	5.3	10	35	44.6	137	34.0 3
18	3月23日	19時26分09.9秒	京都府中部	4.0	15	35	4.3	135	47.2 1
19	4月18日	20時26分25.2秒	駿河湾北部	4.5	24	35	3.7	138	35.3 1
20	7月24日	4時00分01.3秒	京都・大阪府境	4.1	14	34	55.4	135	33.1 1
21	8月15日	14時08分52.6秒	滋賀・岐阜県境	3.9	38	35	31.1	136	17.6 2
22	8月15日	21時32分34.0秒	滋賀・岐阜県境	3.9	39	35	30.8	136	17.0 2
23	8月24日	7時03分06.0秒	長野県西部	4.6	8	35	50.9	137	35.7 2
24	9月9日	0時39分05.4秒	紀伊水道南部	4.6	54	33	46.0	135	9.9 1
25	10月1日	12時07分40.0秒	長野県西部	4.5	12	35	46.4	137	32.2 1
26	10月1日	13時25分04.5秒	長野県西部	4.1	13	35	46.9	137	31.9 1
27	10月14日	2時04分05.8秒	大阪湾	4.5	15	34	37.6	135	6.8 2
28	11月16日	12時14分24.4秒	滋賀県北西部	3.4	12	35	14.1	135	59.6 1
29	12月7日	14時13分15.3秒	岐阜県南東部	4.5	12	35	44.9	137	6.4 1
30	12月11日	8時54分30.2秒	愛知県中部	4.1	42	35	13.2	137	14.1 1
31	12月31日	11時58分48.7秒	滋賀・岐阜県境	3.3	14	35	17.2	136	21.3 1

兵庫県南部地震

平成8 (1996) 年

有感 番号	発震時		震央地名	規模		緯度		経度		震度	震度	震度	震度	震度	震度
				M	km	度	分	度	分	彦根	大津	近江八幡	永原	志賀	水口
1	2月7日	10時33分16.5秒	福井・岐阜県境	4.9	12	35	55.9	136	37.5	2					
2	2月12日	3時14分35.3秒	福井県沖	4.2	14	36	8.2	135	26.7	1					
3	2月17日	0時22分58.1秒	福島県東方沖	6.5	58	37	18.3	142	33.0	1					
4	6月9日	1時46分07.7秒	三重県北部	3.7	65	34	46.1	136	4.9	1					
5	7月30日	4時36分37.2秒	滋賀・岐阜県境	3.9	15	35	25.3	136	18.7	2					
6	8月3日	8時18分27.9秒	滋賀・岐阜県境	3.7	14	35	25.3	136	18.3	1					
7	9月11日	11時37分14.3秒	千葉県東方沖	6.4	52	35	38.1	141	13.2	1					
8	10月5日	9時51分15.7秒	静岡県中部	4.3	28	34	58.2	138	3.1	1					
9	10月14日	4時56分08.6秒	滋賀県北西部	3.1	14	35	11.9	135	53.3					1	
10	12月21日	10時28分47.7秒	茨城県南西部	5.4	53	36	5.5	139	51.8	1					

注：大津市・近江八幡市・永源寺町・志賀町・水口町は、平成8年10月1日から観測開始。

平成9 (1997) 年

有感 番号	発震時		震央地名	規模		緯度		経度		震度	震度	震度	震度	震度	震度
				M	km	度	分	度	分	彦根	大津	近江八幡	永原	志賀	水口
1	1月1日	18時35分23.0秒	滋賀県北部	3.4	12	35	27.4	136	20.2	1					
2	1月8日	22時36分29.2秒	京都府南部	4.0	15	35	9.0	135	31.2			1		1	
3	2月10日	9時37分12.2秒	京都府南部	3.5	11	35	18.6	135	46.7					1	
4	2月24日	23時43分23.4秒	京都府南部	3.3	14	35	3.4	135	48.9		1				
5	3月16日	14時51分39.1秒	愛知県東部	5.8	39	35	55.4	137	31.6	4	2	4	3	2	3
6	5月24日	2時50分38.4秒	遠州灘	5.9	23	34	29.8	137	30.1	2		2	1		1
7	6月25日	18時50分12.7秒	山口県北部	6.3	8	34	26.3	131	40.1	2		2			
8	8月29日	3時17分18.1秒	滋賀県南部	3.3	13	34	57.4	136	5.0						1
9	9月4日	5時15分43.2秒	鳥取県西部	5.1	9	35	15.5	133	22.7	1					
10	9月7日	2時19分35.7秒	京都府南部	4.1	18	35	2.3	135	31.4			1		1	
11	10月9日	15時37分08.9秒	滋賀県北部	3.2	12	35	11.1	135	52.9					1	
12	10月11日	14時44分35.7秒	遠州灘	4.9	36	34	25.2	138	14.0	1					
13	10月21日	19時55分25.6秒	静岡県中部	4.3	33	35	6.6	138	13.9	1					

平成10 (1998) 年

有感 番号	発震時		震央地名	規模		緯度		経度		震度	震度	震度	震度	震度	震度
				M	km	度	分	度	分	彦根	大津	近江八幡	永原	志賀	水口
1	2月10日	1時20分48.9秒	岐阜県飛騨地方	4.2	11	35	44.4	137	7.5	1		1			
2	4月5日	10時53分55.5秒	山梨県中西部	4.4	13	35	24.5	138	16.7	1					
3	4月22日	20時28分49.1秒	岐阜県美濃中西部	4.0	11	35	9.7	136	34.2	1		1	1		
4	4月22日	20時32分48.6秒	岐阜県美濃中西部	5.4	10	35	9.9	136	34.2	3	2	3	4	2	3
5	4月22日	23時46分26.4秒	岐阜県美濃中西部	3.4	12	35	9.2	136	33.5				1		
6	4月23日	5時34分25.8秒	岐阜県美濃中西部	3.6	13	35	9.0	136	33.6				1		
7	4月23日	11時26分37.2秒	岐阜県美濃中西部	3.7	11	35	10.4	136	33.4				2		
8	4月27日	19時02分26.6秒	三重県北部	3.4	12	35	8.6	136	33.0				1		
9	5月17日	12時59分56.1秒	岐阜県美濃中西部	3.8	12	35	9.3	136	34.3	1		1	1		
10	5月23日	4時49分35.2秒	周防灘	5.3	85	33	41.8	131	50.9	1					
11	5月25日	1時46分53.3秒	滋賀県北部	3.7	13	35	29.3	136	16.4	1					
12	6月23日	22時54分17.8秒	三重県中部	4.2	44	34	34.2	136	7.1	1	1	1			1
13	8月16日	3時31分08.1秒	岐阜県飛騨地方	5.4	5	36	19.4	137	37.8	1					
14	8月16日	14時55分54.3秒	京都府南部	3.4	15	35	16.2	135	45.9			1		1	
15	9月4日	17時15分27.0秒	三重県北部	3.5	11	35	10.8	136	32.9				1		
16	12月2日	11時01分53.9秒	三重県北部	3.9	46	35	3.0	136	35.6			1	1		1

震度情報ネットワークシステムで観測した計測震度

平成9年の県内有感地震

番号	1	2	3	4	5	6	7	8	1
発震日	5月24日	6月25日	8月29日	9月4日	9月7日	10月9日	10月11日	10月11日	2月10日
発震時刻	2時50分	18時50分	3時17分	5時15分	2時19分	15時37分	14時44分	19時55分	1時20分
緯度(度・分)	34.3	34.273	34.571	33.157	35.022	35.111	34.252	35.66	35.444
経度(度・分)	137.299	131.401	136.052	133.226	135.314	135.529	138.14	138.139	137.75
深さ(km)	22	12	11	6	17	12	36	33	11
規模(M)	5.6	6.1	3.2	5.2	4.2	3.2	4.9	4.3	4.2
震央地名	周坊灘	山口県北部	滋賀県南部	鳥取県西部	京都府南部	滋賀県北部	遠州灘	静岡県中部	岐阜県飛騨地方
大津市(気象庁)									
彦根市(科学技術庁)				県観測無			県観測無	県観測無	
長浜市									
近江八幡市(気象庁)	2	2			1				1
八日市市									
草津市									
守山市					1				1
志賀町(気象庁)					1	1			
栗東町									1
中主町									1
野洲町									
石部町			2		1				1
甲西町(科学技術庁)									
水口町(気象庁)	1		1						
土山町									
甲賀町			1						
甲南町			1						
信楽町(科学技術庁)									
安土町									1
蒲生町									1
日野町									1
竜王町									1
永源寺町									
五箇荘町									1
能登川町									1
愛東町									
湖東町									
秦荘町									1
愛知川町									1
豊郷町									1
甲良町									
多賀町									1
山東町									1
伊吹町									
米原町	2								
近江町									
浅井町									
虎姫町									
湖北町									
びわ町									
高月町									
木之本町									
余呉町(科学技術庁)									1
西浅井町					2				1
マキノ町									
今津町									
朽木村					1				1
安曇川町									
高島町					2				1
新旭町									

平成10年の県内有感地震

番 号	2	3	4	5	6	7	8	9	10
発 震 日	4月5日	4月22日	4月22日	4月22日	4月23日	4月23日	4月27日	5月10日	5月17日
発 震 時 刻	10時53分	20時28分	20時32分	23時46分	5時34分	11時26分	19時02分	0時30分	12時59分
緯度(度・分)	35.245	35.97	35.99	35.92	35.9	35.104	35.86	35.1	35.2
経度(度・分)	138.167	136.342	136.342	136.335	136.336	136.334	136.33	136.327	136.6
深 さ (km)	13	11	10	12	13	11	12	10.8	10
規 模 (M)	4.4	4	5.4	3.4	3.6	3.7	3.4	3.7	3.9
震 央 地 名	山梨県中西部	岐阜県美濃中部	岐阜県美濃中部	岐阜県美濃中部	岐阜県美濃中部	岐阜県美濃中部	三重県北部	三重県北部	岐阜県美濃中部
大津市(気象庁)	県観測無		2				県観測無		
彦根市(科学技術庁)									1
長浜市			3						
近江八幡市(気象庁)			3						
八日市市			2						
草津市			2						
守山市			3						
志賀町(気象庁)			2						
栗東町			3						
中主町			3						
野洲町			2						
石部町			3						
甲西町(科学技術庁)									
水口町(気象庁)			3						
土山町			3						
甲賀町			2						
甲南町			2						
信楽町(科学技術庁)									
安土町			2						
蒲生町		1	4	1	1	1		1	1
日野町		1	3			1			
竜王町		1	3		1			1	1
永源寺町		1	3	1	1	1			
五個荘町			3						
能登川町			3						1
愛東町		1	3		1	1			1
湖東町			3						
秦荘町			3		1	1			1
愛知川町			3						1
豊郷町			3		1				1
甲良町			3						
多賀町			3						
山東町			4					1	
伊吹町			3						
米原町			3						
近江町			3		1				
浅井町			3						
虎姫町			3						
湖北町			3						
びわ町			4						
高月町			2						
木之本町			3						
余呉町(科学技術庁)			2						
西浅井町			3						
マキノ町			2						1
今津町			2						
朽木村			2						
安曇川町			2						
高島町			3						
新旭町			2						

番 号	11	12	13	14	15	16	17	18	19
発 震 日	5月25日	6月23日	6月24日	7月4日	8月1日	8月16日	8月16日	9月7日	12月2日
発 震 時 刻	1時46分	22時54分	3時37分	3時29分	4時12分	3時31分	14時55分	15時38分	11時02分
緯 度 (度・分)	35.5	34.34	34.34	34.57	34.34	36.194	35.162	34.6	35.1
経 度 (度・分)	136.3	136.069	136.069	136.053	136.069	137.378	135.459	136.1	136.6
深 さ (km)	20	44	44	12.7	42.3	5	15	40	40
規 模 (M)	3.7	4.2	4	2.7	3.8	5.4	3.4	3.9	3.9
震 央 地 名	滋賀県北部	三重県中部	三重県中部	滋賀県南部	三重県中部	岐阜県飛騨地方	京都府南部	三重県中部	三重県北部
大津市 (気象庁)		1							
彦根市 (科学技術庁)		1				1			1
長浜市									
近江八幡市 (気象庁)		1					(気象庁気象司)1 で感知した		1
八日市市		1							
草津市		1							
守山市		2	1		1			1	1
志賀町 (気象庁)									
栗東町		1	1					1	1
中主町		2	1						1
野洲町		1							
石部町		2	2	1	1			1	1
甲西町 (科学技術庁)		2	1	1	1				1
水口町 (気象庁)		1							1
土山町			1		1			1	2
甲賀町		1	1					1	2
甲南町		1							1
信楽町 (科学技術庁)					1			1	1
安土町									
蒲生町	1	1	1					1	2
日野町		2	1		1			1	1
竜王町		2	1		1			1	2
永源寺町		1						1	2
五個荘町		1							1
能登川町			1						1
愛東町			1						1
湖東町									1
秦荘町		1	1						1
愛知川町			1						1
豊郷町			1						
甲良町									1
多賀町									
山東町									
伊吹町									
米原町	1								
近江町									
浅井町									
虎姫町									
湖北町	1								
びわ町									
高月町									
木之本町	1								
余呉町 (科学技術庁)									
西浅井町	1						1		1
マキノ町							1		
今津町									
朽木村							2		
安曇川町							1		1
高島町	1						2		1
新旭町							1		

兵庫県南部地震の概況

平成7年1月17日05時46分、淡路島北端部を震源とするM（マグニチュード）7.2の地震が発生した。この地震により、神戸と洲本で震度6、彦根・京都・豊岡で震度5を観測した他、東北地方南部から九州にかけての広い範囲で有感となった。この地震にともない、大阪管区気象台は3月31日までに地震・津波情報やその後の余震状況など262号の情報を発表した。

気象庁本庁は、17日に2班からなる地震機動観測班を派遣し、大阪管区気象台などと協力して、地震計・計測震度計の設置、震度判定のための調査を行った。この結果、淡路島北部の一部地域から、神戸市、芦屋市、西宮市、宝塚市にかけての帯状の地域では、震度7であったことが判明した。震度7は、昭和23年（1948）の福井地震を契機に制定された震度であるが、制定後震度7が確認されたのは今回が初めてのことである。

この地震による被害は極めて甚大で、平成10年12月現在の自治省消防庁の調べによると、人的被害は死者6,430人、負傷者43,782人にのぼり、全壊家屋104,900棟、半壊家屋144,255棟におよび、ガスの供給停止、断水、停電などライフラインにも多大な被害を生じた。この数字は、福井地震（死者3,769人、負傷者22,203人、家屋全壊36,184棟）を大幅に上回り、今世紀の地震災害としては大正12年（1923）の関東大震災に次ぐものとなった。滋賀県内では、負傷者9人の他、鉄道や道路の一時不通、断水、停電、ガス漏れ等の被害があった。

気象庁はこの地震を「平成7年（1995年）兵庫県南部地震」と命名した。また、政府は閣議でその後の復興などに関しては「阪神・淡路大震災」の名称を用いることとした。

この地震の震源付近で1月16日18時28分（M3.5 震度1：神戸）の他、18時49分、23時49分に前震と思われる地震が3回発生していた。

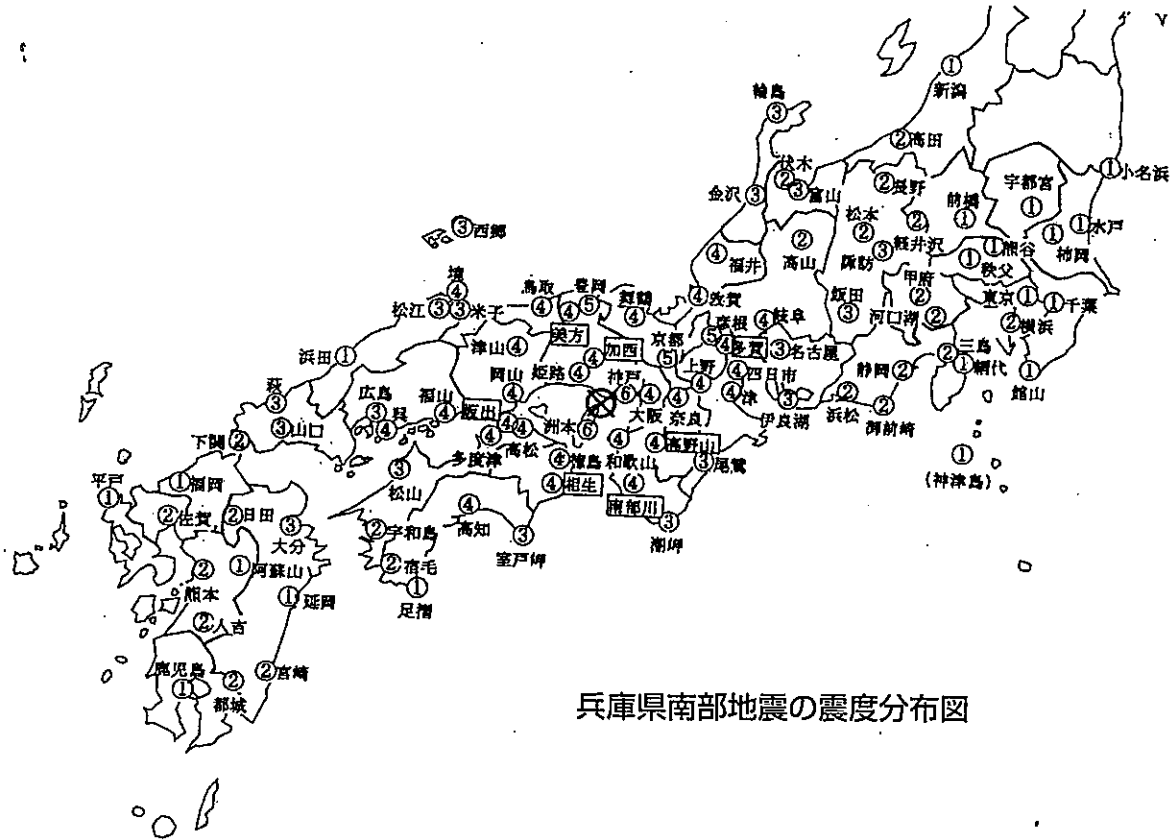
余震活動は、17日には有感地震が100回を越えるなど活発であったが、その後消長を繰り返しながら次第に減衰し、同年3月31日までの余震回数は1,771回、うち有感余震回数は287回を観測している。また、最大余震は17日07時38分のM5.4の地震で、彦根では震度3を観測した。

近畿地方では、昭和19年（1944）の東南海地震（M7.9）、昭和21年（1946）の南海地震（M8.0）など海溝型の大地震により繰り返し被害を被ってきた。また、内陸部には過去の地震活動を物語る活断層が密に分布しており、滋賀県でも例外ではない。今回のようなM7を越える内陸地震は、昭和2年（1927）の北丹後地震（M7.3）以来ではあるが、地震学者などからは、西日本は地震活動の活動期に入ったとの指摘もあり、引き続き地震活動の監視や災害対策を強化していく必要がある。

発震地 平成7年(1995)1月17日05時46分51.8秒

震央 淡路島 北緯34度35.7分 東経135度02.2分 深さ16km

規模(マグニチュード) 7.2



兵庫県南部地震の震度分布図

各地の震度

6：神戸、洲本

5：彦根、京都、豊岡

4：福井、敦賀、岐阜、多賀、四日市、津、上野、奈良、舞鶴、大阪、高野山、和歌山、南部川、美方、加西、姫路、徳島、相生、鳥取、境、津山、岡山、高松、坂出、多度津、高知、福山、呉

3：諏訪、飯田、富山、輪島、金沢、名古屋、伊良湖、尾鷲、潮岬、室戸岬、西郷、米子、松江、広島、松山、萩、山口、大分

2：高田、長野、軽井沢、松本、横浜、甲府、河口湖、三島、静岡、御前崎、浜松、伏木、高山、宿毛、宇和島、下関、日田、宮崎、都城、佐賀、熊本、人吉

1：小名浜、新潟、水戸、柿岡、宇都宮、前橋、熊谷、秩父、東京、千葉、館山、網代、(神津島)、浜田、足摺、延岡、福岡、平戸、阿蘇山、鹿児島

(注1) □は気象官署以外で気象庁が観測した震度4以上の観測点

(注2) 神津島は臨時観測点

(注3) 震度の観測は計測震度計による(計測震度計：地震動の加速度、周期から震度を算出)

滋賀県内における災害派遣等状況（実績）

（昭和63年～平成10年）第3戦車大隊調べ

年	月 日 (時間)	件 名 (派遣理由)	派遣場所	派遣部隊	参加 人員	活動内容	出動車両		備 考
							車 両	航空機	
63年	なし								
元年	なし								
2年	なし								
3年	1.23 (16:10～17:00)	近傍火災	高島郡今津町 市ヶ崎	今津駐屯地消 防隊	4	消火活動	1 (消防車)		
	2.27 (10:30～11:45)	近傍火災	高島郡今津町 高島高校	今津駐屯地消 防隊	5	消火活動	1 (消防車)		
	3.9 (8:20～8:45)	近傍火災	高島郡今津町 天神	今津駐屯地消 防隊	5	消火活動	1 (消防車)		
	4.7 (13:40～14:30)	近傍火災	高島郡今津町 天神	今津駐屯地消 防隊	3	消火活動	1 (消防車)		
	4.8 (15:20～16:00)	近傍火災	高島郡今津町 大供	今津駐屯地消 防隊	5	消火活動	1 (消防車)		
4年	なし								
5年	なし								
6年	8.6 (14:20～15:15)	近傍火災	高島郡今津町 大供	今津駐屯地消 防隊	3	消火活動	1 (消防車)		
	8.12 (13:10～15:10)	近傍火災	高島郡新旭町 新庄	今津駐屯地消 防隊	5	消火活動	1 (消防車)		
7年	1.17 (8:00) ～1.18 (5:50)	兵庫県南部 地震		第3戦車大隊	200	情報収集待機	23		航空偵察は 兵庫県南部 阪神地区で 実現
	3.20～3.24	毒物等使用 不測事態		第3戦車大隊	23	待機	2		
	3.23 (9:10～20:00)	毒物検知等	彦根市中荻町 高島郡養場野 演習場	第3戦車大隊	60	毒物検知警察 支援等	12		
				第3師団司令 部付隊化学防 護小隊他師団 内各部隊。中 部方面航空隊 他方面内各隊	88	毒物検知警察 支援等	4	3	
8年	なし								
9年	なし								
10年	なし								

滋賀県防災ヘリコプター「淡海」出場状況

滋賀県防災ヘリコプター「淡海」年別運航状況

年 別	8年	9年	10年	合計
項目別	件数	件数	件数	件数
火災出場	8	5	1	14
救助出場	9	7	18	34
救急出場	0	0	3	3
災害出場	0	10	0	10
合 計	17	22	22	61

防災ヘリコプター「淡海」月別運航状況

平成8年4月から

月 別	4月	5月	6月	7月	8月	9月	10月	11月	12月	合計
項目別	件数	件数	件数	件数	件数	件数	件数	件数	件数	件数
火災出場	1	5	0	0	1	0	0	1	0	8
救助出場	1	1	1	2	3	1	0	0	0	9
救急出場	0	0	0	0	0	0	0	0	0	0
災害出場	0	0	0	0	0	0	0	0	0	0
合 計	2	6	1	2	4	1	0	1	0	17

平成9年

月 別	1月	2月	3月	4月	5月	6月	7月	8月	9月	10月	11月	12月	合計
項目別	件数	件数	件数	件数	件数	件数	件数	件数	件数	件数	件数	件数	件数
火災出場	0	0	1	0	0	0	0	1	0	2	0	1	5
救助出場	0	0	0	1	0	0	1	4	1	0	0	0	7
救急出場	0	0	0	0	0	0	0	0	0	0	0	0	0
災害出場	8	1	0	0	0	0	0	1	0	0	0	0	10
合 計	8	1	1	1	0	0	1	6	1	2	0	1	22

平成10年

月 別	1月	2月	3月	4月	5月	6月	7月	8月	9月	10月	11月	12月	合計
項目別	件数	件数	件数	件数	件数	件数	件数	件数	件数	件数	件数	件数	件数
火災出場	0	0	1	0	0	0	0	0	0	0	0	0	1
救助出場	0	0	6	2	0	0	3	1	1	0	5	0	18
救急出場	1	0	0	0	0	0	0	1	0	0	1	0	3
災害出場	0	0	0	0	0	0	0	0	0	0	0	0	0
合 計	1	0	7	2	0	0	3	2	1	0	6	0	22

防災航空隊災害等出場状況
平成8年

件数	出場日時			天候	出場場所	活動種別	活動内容	要請機関	出場人数
1	4月28日	日	13:25	晴れ	滋賀郡志賀町北比良 武奈ヶ岳	火災防御活動	偵察・カメラ撮影 (到着時鎮火状態)	大津市消防本部	5名
2	4月28日	日	16:30	晴れ	滋賀郡志賀町北比良 釈迦岳	救助活動	滑落による骨折者 をホイスト救出	大津市消防本部	5名
3	5月3日	金	16:51	晴れ	坂田郡伊吹町上野 伊吹山7合目	救助活動	転倒による骨折者 をホイスト救出	坂田郡消防本部	5名
4	5月15日	水	12:10	晴れ	近江八幡市北之庄町 向山	火災防御活動	ペリータンクによ る林野火災消火	滋賀県中部地域 消防本部	5名
5	5月15日	水	16:18	晴れ	近江八幡市北之庄町 向山	火災防御活動	「4」に伴う偵察・ 確認	滋賀県中部地域 消防本部	5名
6	5月17日	金	16:29	晴れ	蒲生郡蒲生町鈴地先	火災防御活動	火災情報に基づく 偵察・カメラ撮影	滋賀県中部地域 消防本部	5名
7	5月25日	土	14:38	晴れ	神崎郡永原寺町君ヶ 畑 鈴ヶ岳	火災防御活動	空中消火・消防隊 員・資機材輸送	滋賀県中部地域 消防本部	5名
8	5月26日	日	5:40	晴れ	神崎郡永原寺町君ヶ 畑 鈴ヶ岳	火災防御活動	現場偵察・人員・ 資機材輸送	滋賀県中部地域 消防本部	5名
9	6月18日	火	8:20	雨	滋賀郡志賀町比良岳 大岩谷	救助活動	山岳遭難者の救助 に伴う現場待機	志賀町	5名
10	7月16日	火	14:20	晴れ	三重県多気郡宮川村 大杉谷	救助活動	山岳での滑落者を ホイスト救助	三重県防災航空 機	5名
11	7月26日	金	12:05	晴れ	神崎郡永源寺町 釈迦ヶ岳	救助活動	山岳遭難者の捜 索・ホイスト救助	永源寺町	5名
12	8月3日	土	17:42	晴れ	坂田郡伊吹町上野伊 吹山7合目	救助活動	骨折者の救助出場 (途中引き上げ)	坂田郡消防本部	5名
13	8月4日	日	13:44	曇り	坂田郡伊吹町上野伊 吹山7合目	救助活動	下山中の転倒骨折 者をホイスト救助	坂田郡消防本部	5名
14	8月5日	月	16:33	晴れ	岐阜県美濃加茂市三 和町	火災防御活動	山林火災の上空偵 察	岐阜県防災航空 隊	5名
15	8月24日	土	15:26	晴れ	坂田郡伊吹町上野伊 吹山7合目	救助活動	下山中の転倒骨折 者をホイスト救助	坂田郡消防本部	5名
16	9月8日	月	13:45	晴れ	坂田郡米原町上丹生 5合目	救助活動	下山中の心疾患ッ 者をホイスト救助	坂田郡消防本部	5名
17	11月30日	土	9:25	晴れ	日野町蔵王小芝山南 蔵王谷	火災防御活動	山林火災情報に基 づく偵察活動	滋賀県中部地域 消防本部	5名

平成9年

件数	出場日時			天候	出場場所	活動種別	活動内容	要請機関	出場人数
1	1月9日	木	13:19	小雨	福井県坂井郡三国町 三国湾	災害応急対策 活動	ロシア船籍重油流 出事故に伴う調査	福井県	5名
2	1月10日	金	9:24	雨	福井県 若狭湾一帯	災害応急対策 活動	ロシア船籍重油流 出事故に伴う調査	福井県	5名
3	1月11日	土	9:24	雨	福井県 若狭湾一帯	災害応急対策 活動	ロシア船籍重油流 出事故に伴う調査	福井県	5名
4	1月16日	木	8:56	晴れ	福井県 若狭湾一帯	災害応急対策 活動	ロシア船籍重油流 出事故に伴う調査	福井県	5名
5	1月17日	金	9:03	晴れ	福井県 若狭湾一帯	災害応急対策 活動	ロシア船籍重油流 出事故に伴う調査	福井県	5名
6	1月20日	月	9:39	曇り	富山県 富山湾一帯	災害応急対策 活動	ロシア船籍重油流 出事故に伴う調査	富山県 (1月23 日まで)	5名
7	1月29日	水	8:59	曇り	福井県 若狭湾一帯	災害応急対策 活動	ロシア船籍重油流 出事故に伴う調査	福井県	5名
8	1月31日	金	9:24	曇り	福井県 若狭湾一帯	災害応急対策 活動	ロシア船籍重油流 出事故に伴う調査	福井県	5名
9	2月2日	日	9:36	曇り	福井県 若狭湾一帯	災害応急対策 活動	ロシア船籍重油流 出事故に伴う調査	福井県	5名
10	3月27日	木	16:01	曇り	犬上郡多賀町大君ヶ 畑地先	火災防御活動	御池岳の山林火災 通報に伴う偵察	彦根消防本部	5名
11	4月27日	日	11:12	曇り	永源寺町紅葉尾銚子 ヶ口岳	救助活動	登山者に急病を伴 う救出活動	滋賀県中部消防 本部	5名
12	7月6日	日	17:10	晴れ	志賀町北小松地先 場梅滝付近	救助活動	ロッククライマー の転落に伴う救助	大津市消防本部	5名
13	8月4日	月	13:43	晴れ	甲賀郡土山町大河原 地先	救助活動	樞取りに入山した 男性の滑落者救助	甲賀郡消防本部	5名
14	8月8日	木	10:20	晴れ	大津市滋賀里乙 比叡山系	災害応急対策 活動	大雨による土砂災 害予防調査	消防防災課長	5名
15	8月8日	木	10:45	晴れ	大津市瀬田二丁目 瀬田唐橋	救助活動	水難事故による行 方不明の捜索	大津市消防本部	5名
16	8月13日	水	17:16	曇り	坂田郡伊吹町伊吹山 7合目	救助活動	登山中における負 傷者の救助	坂田郡消防本部	5名
17	8月24日	日	13:27	晴れ	大津市大石東町 瀬田川	救助活動	水難事故に伴う行 方不明の捜索	大津市消防本部	5名
18	8月26日	火	14:41	晴れ	彦根市中山町地先	火災防御活動	林野火災に伴う偵 察活動	彦根消防本部	5名
19	9月5日	金	9:04	晴れ	米原町上丹生地先	救助活動	行方不明登山者の 捜索	米原町	5名
20	10月26日	日	14:01	晴れ	野洲郡野洲町小篠原 田中山	火災防御活動	林野火災に伴う消 火活動	湖南消防本部	5名
21	10月27日	月	7:00	晴れ	野洲郡野洲町小篠原 田中山	火災防御活動	林野火災に伴う消 火活動	湖南消防本部	5名
22	12月2日	火	12:32	曇り	坂田郡伊吹町伊吹山 2合目	火災防御活動	建物火災に伴う偵 察活動	坂田郡消防本部	5名

平成10年

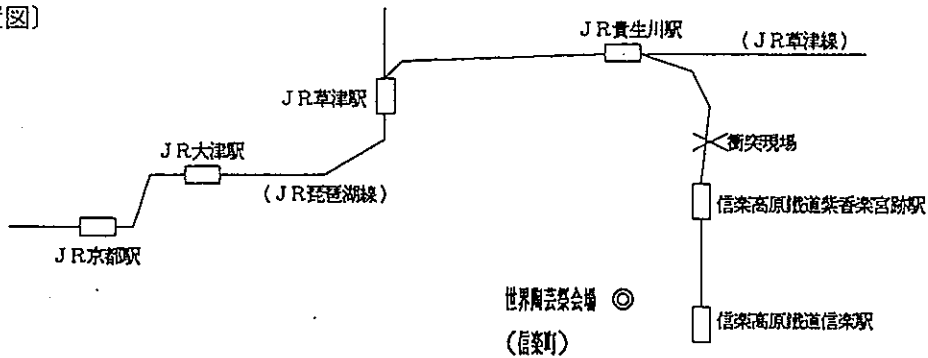
件数	出場日時			天候	出場場所	活動種別	活動内容	要請機関	出場人数
1	1月19日	月	10:24	曇り	甲賀郡水口町 公立甲賀病院	救急活動	大阪市立弘済病院 への転院搬送	甲賀郡消防本部	4名
2	3月8日	日	7:51	晴れ	東浅井郡湖北町 琵琶湖上	救助活動	行方不明者の搜索 活動	東浅井郡消防本 部	5名
3	3月9日	月	9:00	曇り	東浅井郡湖北町 琵琶湖上	救助活動	行方不明者の搜索 活動	東浅井郡消防本 部	5名
4	3月9日	月	11:02	曇り	高島郡安曇川町 琵琶湖上	救助活動	行方不明者の搜索 活動	湖西広域消防本 部	5名
5	3月11日	水	14:47	曇り	東浅井郡湖北町 琵琶湖上	救助活動	行方不明者の搜索 活動	東浅井郡消防本 部	5名
6	3月13日	金	13:10	曇り	高島郡安曇川町 琵琶湖上	救助活動	行方不明者の搜索 活動	湖西広域消防本 部	5名
7	3月21日	土	9:10	晴れ	大津市皇子が丘一丁 目	救助活動	行方不明者の搜索 活動及び広報活動	大津市消防本部	5名
8	3月24日	火	16:10	晴れ	坂田郡伊吹町 伊吹山5合目	火災活動	火災現場上空から の情報収集	坂田郡消防本部	5名
9	4月20日	月	16:29	晴れ	東浅井郡湖北町 琵琶湖上	救助活動	墜落したセスナ機 (2名)の搜索活動	東浅井郡消防本 部	5名
10	4月30日	水	13:44	晴れ	坂田郡伊吹町 伊吹山山頂	救助活動	負傷した登山者の 救助活動	坂田郡消防本部	5名
11	7月18日	土	17:06	晴れ	滋賀郡志賀町比良山 釈迦岳	救助活動	負傷した登山者の 救助活動	大津市消防本部	5名
12	7月19日	日	17:40	曇り	野洲郡中主町菖蒲 琵琶湖上	救助活動	行方不明の搜索活 動	湖南広域消防本 部	5名
13	7月26日	日	13:50	曇り	神崎郡永源寺町紅葉 尾折戸峠	救助活動	要救助者2名(C P A)の救助活動	東近江消防本部	5名
14	8月10日	月	16:14	晴れ	三重県鈴鹿市 鈴鹿中央病院	救急活動	名古屋市熱傷セン ターの転院搬送	鈴鹿市消防本部	4名
15	8月12日	水	15:01	雨	高島郡高島町鹿ヶ瀬 ガリバー旅行村付近	救助活動	負傷登山者の救助 活動(活動なし)	湖西広域消防本 部	5名
16	9月5日	土	7:48	晴れ	東浅井郡浅井町 金糞岳	救助活動	行方不明登山者2 名の搜索活動	東浅井郡消防本 部	5名
17	11月1日	日	14:42	晴れ	滋賀郡志賀町北比良 地先	救助活動	負傷登山者の救助 活動	大津市消防本部	5名
18	11月2日	月	10:56	曇り	甲賀郡水口町鹿深 甲賀病院	救急活動	国立循環器センタ ー転院搬送	甲賀郡消防本部	4名
19	11月10日	火	13:21	曇り	甲賀郡土山町大河原 雨乞岳	救助活動	行方不明登山者1 名の搜索活動	土山町	5名
20	11月11日	水	6:41	晴れ	甲賀郡土山町大河原 雨乞岳	救助活動	人員搬送・行方不 明者の搜索活動	土山町	5名;
21	11月11日	水	13:22	晴れ	甲賀郡土山町大河原 雨乞岳	救助活動	行方不明登山者1 名の搜索活動	土山町	5名
22	11月12日	木	10:34	晴れ	甲賀郡土山町大河原 雨乞岳	救助活動	行方不明登山者1 名の搜索活動	土山町	5名

信楽高原鐵道事故災害

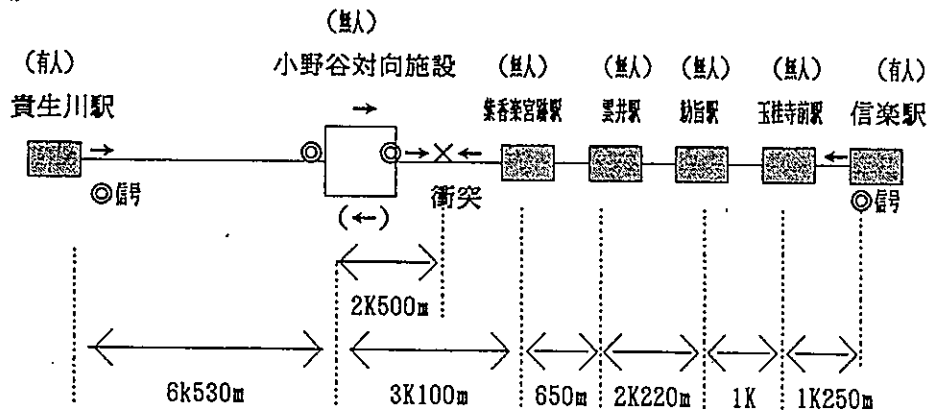
事故概要

- ①発生日時：平成3年5月14日（火）10時35分頃 天候：晴れ
- ②発生場所：信楽高原鐵道株式会社 信楽線
小野谷信号場～紫香楽宮跡駅間（起点貴生川駅より9.1km付近）
- ③事故種別：列車衝突
- ④列車：501D列車（3両編成）京都駅発信楽駅行（JRからの乗り入れ列車）534D列車（4両編成）
信楽駅発貴生川駅行（信楽高原鐵道の列車）
- ⑤死傷者数：656名（死者42名・負傷者614名）
- ⑥概況：上り534D列車が信楽駅を出発しようとした際、出発信号機が「赤」信号であったにもかかわらず、小野谷信号場との連絡体制のないまま手信号で10時25分頃（所定時刻より約11分延発）出発した。
一方、貴生川駅発の下り501D列車は、10時19分頃（所定時刻より約3分延発）出発し、小野谷信号場を通過した跡、534D列車と正面衝突した。

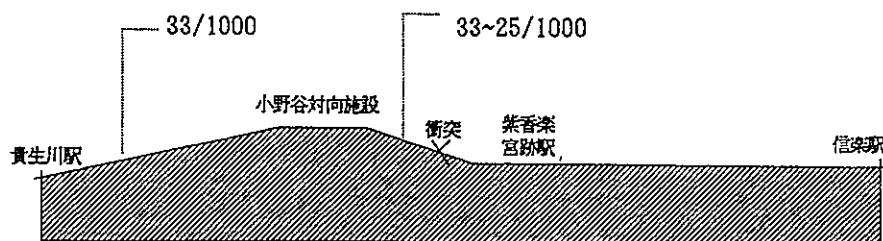
〔位置図〕



〔配置図〕



〔勾配図〕

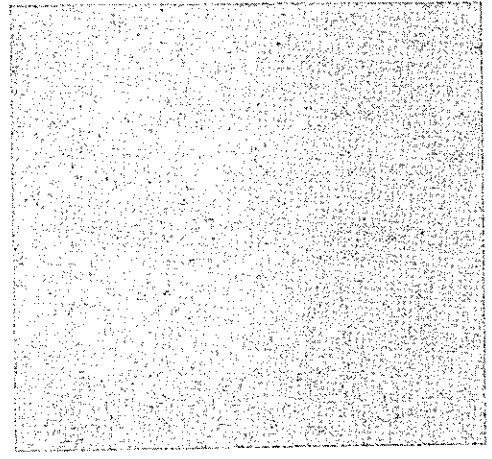


乗客乗務員および被災者数

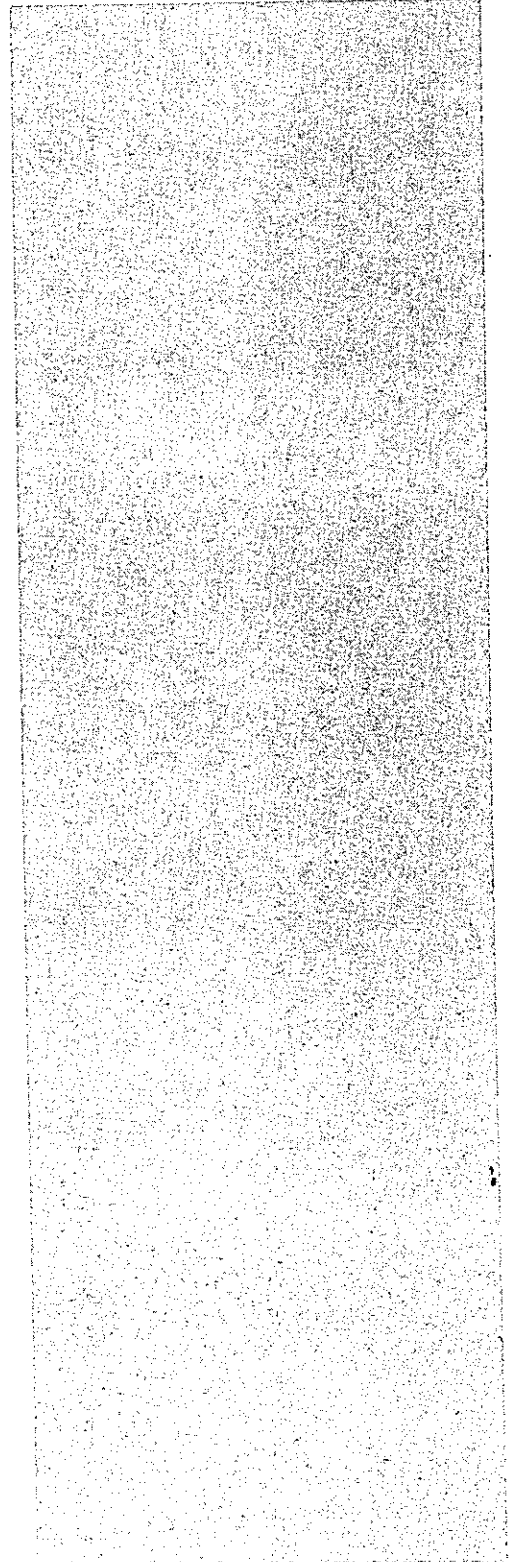
(人)

		死亡者および負傷者数					計	無傷者	合計
		死亡者	負傷者			計			
			入院者	通院者	小計				
乗客数	J R 西日本 501D	30	93	517	610	640	66	706	
	信楽高原鐵道 534D	7	2		2	9		9	
	計	計	37	95	517	612	649	66	715
		男	18	27	112	139	157	19	176
		女	19	68	405	473	492	47	539
乗員数	J R 西日本 501D		1		1	1	1	2	
	信楽高原鐵道 534D	5	1		1	6		6	
	計	計	5	2		2	7	1	8
		男	5	2		2	7	1	8
		女							
計	J R 西日本 501D	30	94	517	611	641	67	708	
	信楽高原鐵道 534D	12	3		3	15		15	
	計	計	42	97	517	614	656	67	723
		男	23	29	112	141	164	20	184
		女	19	68	405	473	492	47	539

(注) J R 西日本の501D列車は、91%の乗客が死傷している。
 信楽高原鐵道の534D列車は、全乗客が死傷しているが、これは乗客が前1両目、2両目に乗車していたためと思われる。



付 録



大 災 害 資 料

ここでは、人的被害（死者1名以上）、家屋等被害（全壊30戸以上、半壊60戸以上、床上浸水90戸以上、その他甚大な被害）であるものについて掲げている。

注）日付右の（ ）内の数字は太陽暦の日付（M=マグニチュード）

地震（規模M7.9）

天正13年（1585）11月29日（1586.1.18）

■人的被害

死者=あり

地震（規模M7.0）

文禄5年慶長元年（1596）閏7月13日（9.5）

■人的被害

死者=14人

地震（規模M7.6）

寛文2年（1662）5月1日（6.16）

■人的被害

死者=412人

大風雨

寛文9年（1669）6月16日（7.13）

■人的被害

死者=多数

大雨

天和2年（1682）12月27日（1683.1.24）

■人的被害

死者=あり

大雨

貞享元年（1684）4月14日（5.28）

■人的被害

死者=2人 負傷者=2人

大戸川洪水

宝永5年（1708）7月19日（9.5）

■人的被害

死傷者=多数

大洪水

元文3年（1738）6月1日（7.17）

■人的被害

死傷者=あり

大風雨

宝暦6年（1756）9月16～17日（10.9～10）

■人的被害

死者=多数

大風雨

安永元年（1772）8月20日（9.17）

■人的被害

死者=多数

大風雨

寛政3年(1791)8月20日(9.17)

■人的被害

死者=9人 負傷者=6人

□家屋等の被害

侍屋敷(大破)=51棟 足軽町扶持人懐大破=278棟 営宮拜殿並び寺の壊れ=69箇所

町屋の懐=25棟 百姓懐家=2,876棟

大風雨

享和2年(1802)6月29日(7.28)

■人的被害

溺死=42人 負傷者=22人

□家屋等の被害

懐家=287棟

大風

享和2年(1802)8月6日(9.2)

■人的被害

死者=3人

□家屋等の被害

全壊=4・5棟 半壊=14・15棟

大雨

文化4年5月~6月(6~8)

■人的被害

死者=1人(5月21日) 死者=4・5人(5月23日)

□家屋等の被害

流失=4棟

洪水

天保8年(1837)8月5日(9.4)

■人的被害

溺死=2・3人

大洪水

嘉永元年(1848)6月6日(7.6)

■人的被害

死者=多数

安政の大地震(規模M6.9)

嘉永7年・安政元年(1854)6月15日(7.9)

■人的被害

死者=560人

大洪水(暴風雨)

万延元年(1860)5月10日

□家屋等の被害

流失=34棟 大壊=92棟 半壊=24棟 土砂流入=52棟 浸水=262棟

大雨

明治3年(1870)7月19日(8.15)

■人的被害

死者=多数

暴風雨

明治3年(1870)9月18日(10.2)

■人的被害

溺死=32人

□家屋等の被害

倒壊=137棟

台風

明治18年(1885)7月1日

□家屋等の被害

滋賀郡=和辻村浸水285戸 滋賀郡=真野村浸水45戸 滋賀郡=堅田村浸水435戸

栗太郡=老上村倒壊家屋3戸 栗太郡=老上村浸水140戸

蒲生郡=八幡町及び宇津呂村全部浸水 蒲生郡=島村浸水282戸

愛知郡=青山村、曾根村、妹村全部浸水 坂田郡=磯・朝妻筑摩・上中下多良村流失家屋15戸

濃尾大地震(規模M8.4)

明治24年(1891)10月28日 午前06時37分頃

■人的被害

死者=6人 負傷者=47人

□家屋等の被害

全壊=404棟 半壊=776棟

大雨

明治28年(1895)7月~8月

■人的被害

死者=3人 負傷者=11人

□家屋等の被害

全壊=25棟 半壊=64棟 流失=13棟 浸水=4,559棟

豪雨

明治29年(1896)9月

■人的被害

死者=29人

行方不明=5人

負傷者=79人

□家屋等の被害

全壊=1,251棟

半壊=6,136棟

流失=1,749棟

床上浸水=35,627棟

床下浸水=22,764棟



琵琶湖洪水の被害で首まで水がきている(草津市)

姉川地震 (規模M6.9)

明治42年 (1909) 8月14日 午後03時31分

■人的被害

死者 = 35人

重傷 = 115人

軽傷 = 528人

□家屋等の被害

全壊 = 972棟

半壊 = 2,367棟



民家全壊 (湖北町)

台風

大正元年 (1912) 9月22~23日

■人的被害

死傷者 = 30余人

□家屋等の被害

全壊 = 200戸

台風

大正2年 (1913) 10月2~3日

■人的被害

死者 = 42人

□家屋等の被害

流失 = 20戸余

梅雨前線・低気圧

大正5年 (1916) 6月16~17日

■人的被害

死者 = 1人 重傷 = 2人 軽傷 = 9人

□家屋等の被害

床上浸水 = 422棟 床下浸水 = 318棟

台風

大正6年 (1917) 9月29~30日

□家屋等の被害

全壊 = 7棟 半壊 = 55棟 床上浸水 = 555棟 床下浸水 = 2,984棟

台風

大正7年 (1918) 7月12~13日

■人的被害

死者 = 1人 負傷者 = 2人

台風

大正10年 (1921) 9月25~26日

■人的被害

死者 = 9人 負傷者 = 17人

□家屋等の被害

全壊 = 410棟 半壊 = 422棟

室戸台風

昭和9年(1934)9月21日

■人的被害

死者=47人

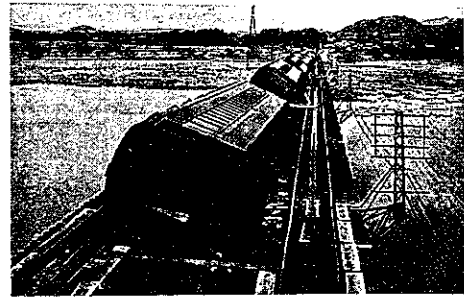
重傷=114人

軽傷=527人

□家屋等の被害

全壊=681棟

半壊=921棟



列車の客車9車両が横転(大津市)

梅雨前線

昭和10年(1935)6月28~30日

■人的被害

死者=1人 負傷=8人

□家屋等の被害

全壊流失=32棟 半壊=59棟 床上浸水=207棟 床下浸水=2,733棟

大雪

昭和11年(1936)2月

■人的被害

死者=6人 負傷=2人

□家屋等の被害

全壊=38棟 半壊=38棟

梅雨前線

昭和13年(1938)6月24~25日

■人的被害

死者=6人

負傷=1人

□家屋等の被害

全壊=7棟

半壊=17棟

流失=1棟

床上浸水=502棟

床下浸水=1,360棟



野洲川の水口橋右岸側一部流失(水口町)

梅雨前線

昭和16年(1941)6月25~29日

■人的被害

行方不明=1人 負傷=1人

□家屋等の被害

倒壊=30棟 流失=8棟 床上浸水=1,500棟 床下浸水=3,238棟

台風第20号

昭和19年(1944)10月6~8日

■人的被害

死者=2人 負傷=2人

□家屋等の被害

全壊流失=31棟 半壊=27棟 床上浸水=1028棟 床下浸水=4068棟

南海道地震

昭和21年(1946)12月21日04時19分頃

■人的被害

死者=3人 重傷=1人

□家屋等の被害

全壊=8棟 半壊=3棟

台風第6号(ヘスター台風)

昭和24年(1949)7月29日

■人的被害

死者=1人 負傷=1人

□家屋等の被害

全壊流失=4棟 半壊=3棟 床上浸水=160棟 床下浸水=1,344棟

梅雨前線

昭和25年(1950)6月20~21日

□家屋等の被害

床上浸水=600棟

床下浸水=200棟

台風第28号(ジェーン台風) 昭和25年(1950)9月3日

■人的被害

死者=7人

負傷=76人

行方不明=1人

□家屋等の被害

全壊流失=297棟

半壊=854棟

床上浸水=11棟

床下浸水=41棟



民家の倒壊(高月町)

台風第6号

昭和26年(1951)7月1~2日

■人的被害

死者=3人 負傷=1人

□家屋等の被害

全壊流失=1棟 半壊=12棟 床上浸水=13棟 床下浸水=412棟

吉野地震

昭和27年(1952) 7月18日18時01分頃

■人的被害

死者 = 2人 負傷 = 17人

□家屋等の被害

全壊 = 9棟 半壊 = 6棟

梅雨前線・台風

昭和28年(1953) 7月5～8日

■人的被害

死者 = 1人

□家屋等の被害

全壊流失 = 1棟 床下浸水 = 137棟

豪雨

昭和28年(1953) 8月14～15日

■人的被害

死者 = 45人 負傷 = 143人

□家屋等の被害

全壊 = 67棟 流失 = 14棟 半壊 = 159棟 床上浸水 = 736棟 床下浸水 = 2165棟

台風第13号

昭和28年(1953) 9月25日

■人的被害

死者 = 43人

行方不明 = 4人

重傷 = 26人

軽傷 = 471人

□家屋等の被害

全壊 = 421棟

流失 = 101棟

半壊 = 1,198棟

床上浸水 = 9,390棟

床下浸水 = 29,284棟



高月町台風の被害(不明)

台風第15号

昭和31年(1956) 9月27日

■人的被害

死者 = 1人 行方不明 = 1人

□家屋等の被害

全壊流失 = 2棟 半壊 = 3棟 床上浸水 = 23棟 床下浸水 = 1,008棟

台風第17号

昭和33年(1958) 8月25日

大雨注意報発表=24日17:40

暴風雨警報発表=25日15:00

洪水注意報発表=25日23:00

■人的被害

死者=2人 負傷=3人

□家屋等の被害

全壊流失=7棟 半壊=25棟

床上浸水=131棟

床下浸水=1,627棟



崖くずれで倒壊した民家の住民の捜索(彦根市)

台風第22号(狩野川台風)

昭和33年(1958) 9月26日

■人的被害

死者=1人

□家屋等の被害

半壊=4棟 床上浸水=7棟 床下浸水=384棟

台風第7号

昭和34年(1959) 8月13~14日

大雨注意報発表=12日17:45 13日07:00 13日16:30

大雨警報発表=12日20:40 13日11:20 14日02:30

洪水警報発表=14日04:30

■人的被害

死者=4人

負傷=18人

□家屋等の被害

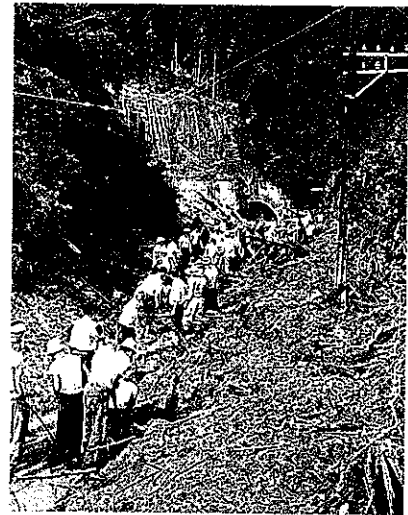
流失=2棟

全壊=16棟

半壊=72棟

床上浸水=2,434棟

床下浸水=17,081棟



土砂崩れて埋まった線路(彦根市)

台風第15号(伊勢湾台風)

昭和34年(1959) 9月26日

大雨注意報発表=25日16:30

暴風雨警報発表=26日15:10

洪水注意報発表=26日16:00

洪水警報発表=26日18:20

強風注意報=27日01:10

■人的被害

死者=16人 負傷=114人

□家屋等の被害

流失=15棟 全壊=342棟 半壊=1,309棟

床上浸水=5,920棟 床下浸水=19,816棟



豊満神社の手水場の倒壊(愛知川町)

台風第16号

昭和35年(1960)8月29日

強風注意報発表 = 28日21:30
暴風雨警報発表 = 29日15:20
大雨注意報発表 = 30日02:00 30日18:40
大雨洪水注意報 = 30日05:00

■人的被害

死者 = 1人 負傷 = 5人

□家屋等の被害

全壊流失 = 1棟 半壊 = 13棟 床上浸水 = 42棟 床下浸水 = 438棟

梅雨前線豪雨

昭和36年(1961)6月26~29日

大雨注意報発表 = 25日05:50 26日07:20 29日07:40
大雨警報・洪水注意報発表 = 27日06:50
大雨洪水警報発表 = 27日10:10
大雨洪水注意報発表 = 29日07:40

■人的被害

死者 = 2人

□家屋等の被害

全壊 = 2棟 半壊 = 3棟 床上浸水 = 223棟 床下浸水 = 2,445棟

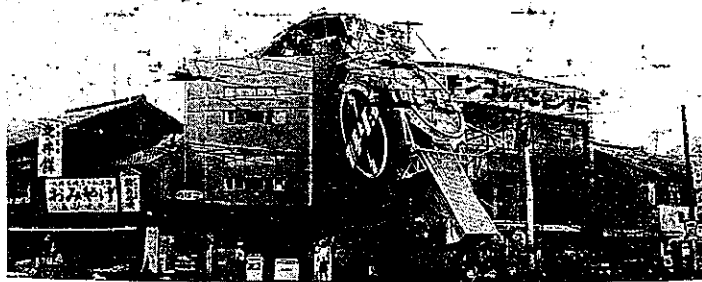
台風第18号(第二室戸台風) 昭和36年(1961)9月16日

■人的被害

死者 = 3人
重傷 = 53人
軽傷 = 385人

□家屋等の被害

全壊 = 610棟
半壊 = 3,388棟
床上浸水 = 250棟
床下浸水 = 557棟



暴風で倒れた広告塔(大津市)

梅雨前線

昭和37年(1962)7月4~5日

■人的被害

死者 = 1人

□家屋等の被害

床下浸水 = 290棟

台風第14号

昭和37年(1962) 8月25~26日

強風注意報発表 = 25日19:50

暴風雨警報発表 = 26日05:20

洪水注意報発表 = 26日08:50

■人的被害

死者 = 1人 負傷 = 1人

□家屋等の被害

全壊流失 = 1棟 半壊 = 4棟 床上浸水 = 5棟 床下浸水 = 694棟

台風第23号

暴風雨警報発表 = 10日06:40

強風注意報発表 = 10日10:40

■人的被害

死者 = 1人 負傷 = 17人

□家屋等の被害

全壊 = 5棟 半壊 = 36棟 一部損壊 = 3,126棟 床下浸水 = 4棟

台風第24号

昭和40年(1965) 9月17~18日

風雨洪水注意報発表 = 17日13:50

暴風雨洪水警報発表 = 17日16:00

洪水警報発表 = 18日01:00

強風注意報発表 = 18日07:30

■人的被害

死者 = 3人

負傷 = 19人

□家屋等の被害

全壊 = 63棟

半壊 = 329棟

床上浸水 = 1,662棟

床下浸水 = 12,282棟



橋脚が洗掘され沈下(朽木村)

雪害

昭和43年(1968) 1月~2月

風雪注意報 = 9回発表

■人的被害

死者 = 5人 負傷 = 7人

□家屋等の被害

全壊 = 6棟 半壊 = 1棟 床上浸水 = 4棟 床下浸水 = 6棟

台風第23号

昭和46年(1971)8月30~31日

大雨強風注意報発表=30日09:20

大雨強風洪水注意報発表=30日21:40 31日01:15

大雨洪水警報(東部)発表=31日01:15

風雨洪水注意報発表=31日06:45

強風注意報発表=31日15:50

家屋等の被害

全壊=3棟 半壊=9棟 一部損壊=56棟 床上浸水=154棟 床下浸水=1,413棟

豪雨

昭和47年(1972)7月

大雨注意報発表=9日16:30

大雨洪水注意報発表=11日07:15 12日10:00 13日08:45

大雨警報・洪水注意報発表=12日20:15

■人的被害

死者=1人 負傷=5人

家屋等の被害

全壊=1棟 半壊=2棟 一部損壊=7棟 床上浸水=36棟 床下浸水=719棟

台風第20号

昭和47年(1972)9月16~17日

大雨強風注意報発表=16日14:30

暴風警報・洪水注意報発表=16日17:10

暴風雨・洪水警報発表=16日21:05

洪水注意報発表=17日06:40

■人的被害

負傷=5人

家屋等の被害

全壊=20棟

半壊=84棟

一部損壊=887棟

床上浸水=486棟

床下浸水=6,509棟



堤防を大部分洗掘(八日市市)

大雨

昭和49年(1974)7月24~25日

大雨注意報発表=25日02:30

大雨洪水雷雨注意報発表=25日18:30

洪水注意報発表=25日11:00

■人的被害

死者=1人

家屋等の被害

半壊=1棟 床上浸水=41棟 床下浸水=558棟

豪雪

昭和56年(1981)1月~2月

1月大雪警報=3回

2月大雪警報=1回

■人的被害

死者=5人 重傷=40人 軽傷=51人

□家屋等の被害

全壊=14棟 半壊=65棟 一部損壊=4,112棟 床下浸水=558棟

台風第10号

昭和57年(1982)8月1~2日

大雨雷雨注意報発表=31日22:30

大雨洪水雷雨注意報発表=8月1日06:40

大前洪水警報発表=1日16:20

暴風雨洪水警報発表=1日22:00

大雨洪水強風注意報発表=2日05:30

□家屋等の被害

全壊=2棟 半壊=1棟 一部損壊=12棟 床上浸水=120棟 床下浸水=1,101棟

豪雪

昭和59年(1984)1月~3月

1月大雪警報=1回

2月大雪警報=2回

■人的被害

重傷=14人 軽傷=12人

□家屋等の被害

全壊=4棟 半壊=3棟 一部損壊=876棟 床上浸水=2棟 床下浸水=766棟

梅雨前線豪雨

昭和62年(1987)7月14~21日

大雨雷雨注意報発表=14日11:50

大雨洪水警報発表=14日01:20 15日14:50 19日21:55

雷雨注意報発表=14日01:20 15日02:30 15日14:50 19日21:55

大雨洪水雷雨注意報発表=14日19:30 15日14:00 20日05:55

洪水警報発表=15日02:30

大雨注意報発表=15日02:30

■人的被害

死者=1人

□家屋等の被害

一部損壊=2棟 床上浸水=13棟 床下浸水=766棟

台風第19号

平成2年(1990)9月11~20日

強風注意報発表=19日06:35 20日10:25
大雨洪水強風雷注意報=19日08:55
大雨洪水警報・強風雷注意報発表=19日11:45
暴風大雨洪水警報雷注意報発表=19日14:10
洪水警報・大雨強風注意報発表=20日03:40

■人的被害

死者=1人 負傷=2人

□家屋等の被害

一部損壊=174棟 床上浸水=180棟

兵庫県南部地震(規模M7.2) 平成7年(1995)1月17日05時46分**■人的被害**

重傷=1人 軽傷=8人

□家屋等の被害

一部損壊=91棟

大雪

平成7年(1995)12月24~27日

大雪風雪注意報発表=24日21:30 27日10:10
大雪警報・風雪注意報発表=25日16:00

■人的被害

死者=1人 負傷=1人

□家屋等の被害

一部損壊=2棟

なだれ

平成9年(1997)1月26日

■人的被害

死者=1人 負傷=3人

台風第7・8号

平成10年(1998)9月21~23日

大雨雷強風洪水注意報=21日06:00 21日23:20
暴風警報・大雨雷洪水注意報=22日06:40
大雨洪水暴風警報=22日11:30
大雨強風洪水注意報=22日19:00
洪水注意報=22日22:00

■人的被害

死者=3人 負傷=24人

□家屋等の被害

半壊=4棟 一部損壊=400棟

