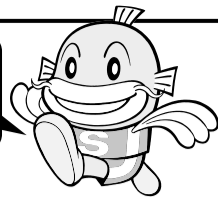


4

いろんな高校改革に取り組んできたって
いうことだけど、いま、滋賀県の県立高
等学校はどんな課題に直面しているの？



①生徒数の減少 (小さな規模の学校増)

- 多様で個性的な生徒との出会いが少なく、切磋琢磨する機会が減っている
- 選べる科目数が限られ、生徒の興味・関心にあった学習ができない
- 部活動のメニューが少ない
- 部員集めに苦勞し、公式試合の出場に支障を来している
- 多様な教師との出会いが少ない
- 教科指導や校務が多岐にわたり、生徒との関わりが希薄になる
- 文化祭や体育祭などの学校行事や学校活動で活気が見られない

②社会の急激な変化

③生徒のニーズの多様化

- 生徒の学習したい内容や希望する進路と教育内容との間に差がある
- 生徒の目的意識や抱える課題が多様化し、それらに対する幅広い対応が必要となっている

④厳しい財政状況

- 老朽化する学校施設や設備
- 図書や教材、機器、備品などの更新・修繕に十分対応できていない教育環境

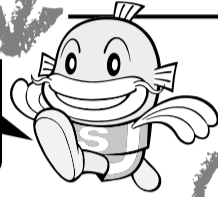
大きな規模の学校

- 施設・設備等の使用において制約が生じることがある

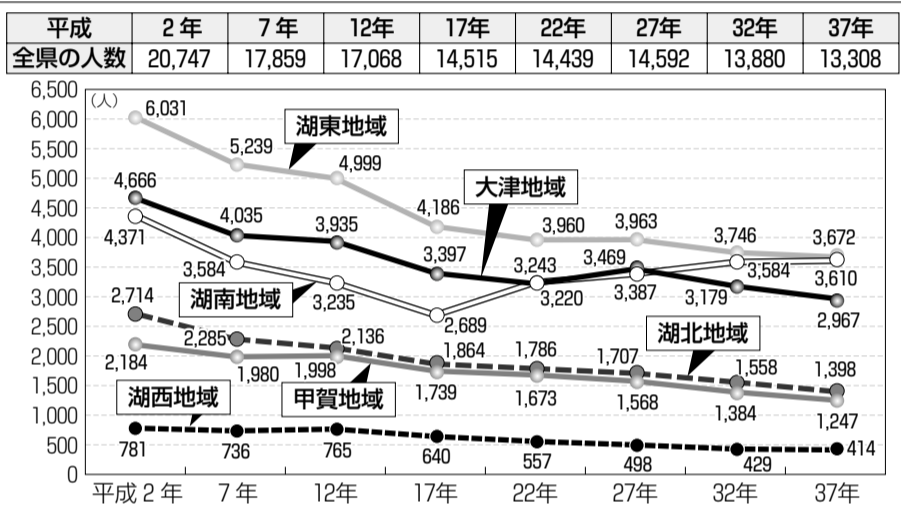
様々な高校改革に取り組んできましたが、「①生徒数の減少」や「②社会の急激な変化」、「③生徒のニーズの多様化」、「④厳しい財政状況」等により、現在、県立高等学校はこのように課題に直面しています。

5

①生徒数が減少して、小さな規模の学校
が増えてきたってことだけど、どれ
くらい生徒数が減って、学校の規模はど
のように変わってきたの？



①生徒数の減少 中学校卒業 (予定) 者数の推移 (地域版)



※平成23年～平成31年は、平成22年5月1日の学校基本調査による現員
※平成32年以降は、平成22年4月1日付けの県人口推計 (統計課) による現員
※旧志賀町は比較のため、大津地域に参入してある

平成2年度に県全体で20,747人だった中学校卒業生数は、平成22年度には14,439人と約6,300人ほど減少しています。

学級数の変化

県立高等学校 (全日制) の第1学年募集定員による学校規模 (地域別)

【平成2年度】

| 学級数 | 大津地域 | | 湖南地域 | | 甲賀地域 | | 湖東地域 | | 湖北地域 | | 湖西地域 | |
|-----|------|------------------------------|------|-----------------------|------|------------------------|------|-----------------------------------|------|------------------------------|------|---------------|
| | 校数 | 校名 | 校数 | 校名 | 校数 | 校名 | 校数 | 校名 | 校数 | 校名 | 校数 | 校名 |
| 11 | 4 | 東大津 膳所 | | | | | 1 | 八幡 (南)10 (南)1 | | | 1 | 高島 |
| 10 | 7 | 北大津 大津商業 (南)10 | 1 | 守山 | 2 | 甲西 水口東 | 2 | 彦根東 八日市 | | | | |
| 9 | 8 | 堅田 大津 (南)7 (南)2 石山 (南)8 (南)1 | 3 | 草津東 玉川 野洲 | | | 1 | 河瀬 | 1 | 伊香 (南)7 (南)2 | | |
| 8 | 9 | 瀬田工業 (工)8 | 3 | 守山北 栗東 国際情報 (南)4 (工)4 | 1 | 水口 | 2 | 彦根工業 (工)8 八幡工業 (工)8 | 2 | 長浜北 (南)7 (南)1 長浜商工 (工)5 (南)3 | | |
| 7 | 7 | | 1 | 草津 | | | 4 | 能登川、愛知 白野 (南)5 (南)2 彦根西 (南)5 (南)2 | 1 | 虎姫 | 1 | 安曇川 (南)2 (南)5 |
| 6 | 6 | | | | 1 | 甲南 (南)3 (南)1 (工)1 (南)1 | 2 | 彦根商業 (南)6 八幡商業 (南)6 | 3 | 伊吹 長浜 米原 (南)4 (南)2 | | |
| 5 | 2 | | 1 | 湖南農業 (南)5 | | | | | 1 | 長浜農業 (南)5 | | |
| 4 | 1 | | | | | | 1 | 八日市南 (南)4 | | | | |
| 3 | 1 | | | | 1 | 信楽 (南)1 (工)2 | | | | | | |
| 合計 | 45 | 8 | 9 | 5 | 13 | 8 | 2 | | | | | |

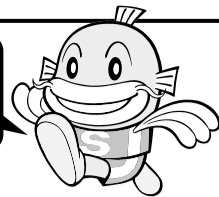
【平成22年度】

| 学級数 | 大津地域 | | 湖南地域 | | 甲賀地域 | | 湖東地域 | | 湖北地域 | | 湖西地域 | |
|-----|------|---------------------|------|------------------------------|------|----------------------|------|---------------------------|------|----------------------------|------|---------------|
| | 校数 | 校名 | 校数 | 校名 | 校数 | 校名 | 校数 | 校名 | 校数 | 校名 | 校数 | 校名 |
| 11 | 1 | 膳所 (南)10 (南)1 | | | | | | | | | | |
| 10 | 1 | 東大津 | | | | | | | | | | |
| 9 | 2 | 石山 (南)8 (南)1 | 1 | 草津東 (南)8 (南)1 | | | | | | | | |
| 8 | 4 | 大津 (南)6 (南)2 | 1 | 玉川 | 1 | 甲西 | 1 | 彦根東 | | | | |
| 7 | 6 | 瀬田工業 (工)7 大津商業 (南)7 | | | 1 | 水口 (南)6 (南)1 | 2 | 八日市 彦根工業 (工)7 | | | 1 | 高島 |
| 6 | 12 | 堅田 | 4 | 守山 国際情報 (南)6 草津 栗東 (南)5 (南)1 | 1 | 水口東 | 3 | 河瀬 八幡工業 (工)6 | 2 | 長浜北 (南)4 (南)1 長浜北星 (南)5 虎姫 | 1 | 安曇川 (南)2 (南)4 |
| 5 | 7 | 北大津 (南)4 (南)1 | 1 | 守山北 | | | 2 | 彦根翔陽 (南)5 八幡商業 (南)5 | 3 | 伊吹 (南)4 (南)1 長浜北星 (南)5 虎姫 | | |
| 4 | 9 | | 2 | 野洲 湖南農業 (南)4 | 1 | 石部 | 3 | 彦根西 (南)2 (南)2 能登川 白野 (南)4 | 3 | 伊吹 伊香 長浜農業 (南)4 | | |
| 3 | 4 | | | | 2 | 甲南 (南)3 信楽 (南)1 (工)2 | 2 | 愛知 八日市南 (南)3 | | | | |
| 合計 | 46 | 8 | 9 | 6 | 13 | 8 | 2 | | | | | |

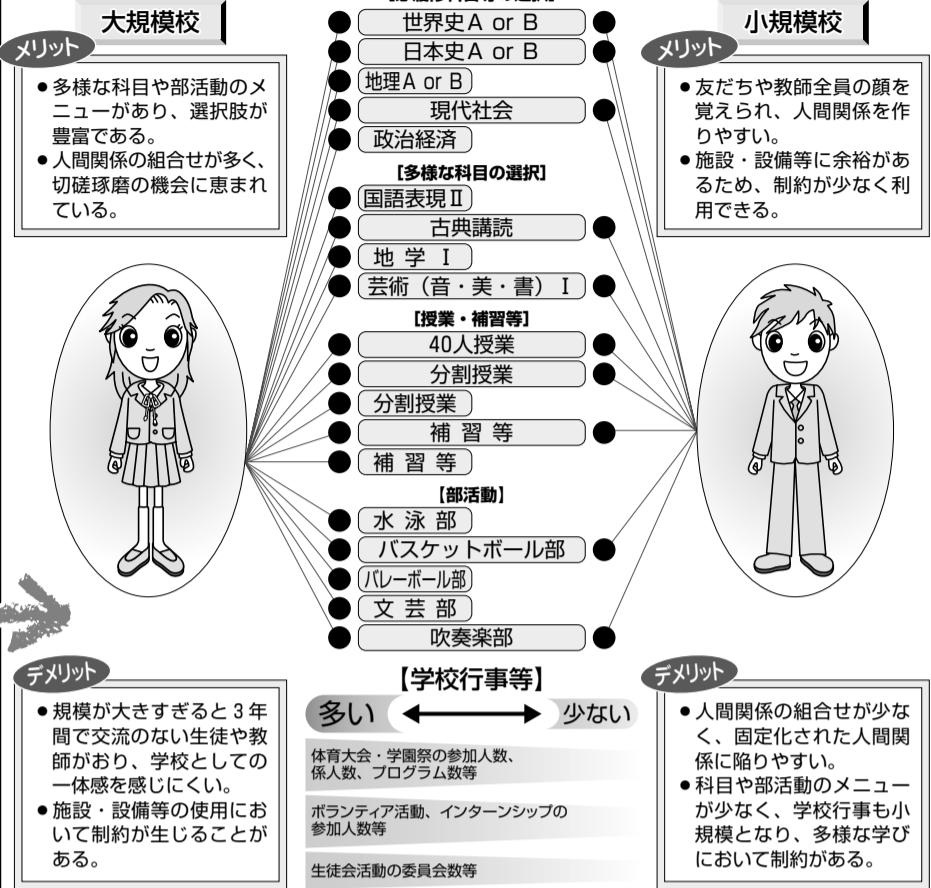
生徒数の減少に伴い、平成2年度に比べ、小さな規模の学校が増えています。

6

生徒数の減少により、小さな規模の学校が
増えているけど、学校の規模によってど
のようなメリット・デメリットがあるの？



〈例示〉



【県立高等学校における学級数別の部活動数、学校図書蔵書数の平均値】

| 1学年あたり学級数 | 部活動数 | | 学校図書蔵書数 |
|-----------|-------|-------|---------|
| | 運動部 | 文化部 | |
| 11学級 | 35.0部 | 18.0部 | 29,203冊 |
| 10学級 | 28.0部 | 11.0部 | - |
| 9学級 | 26.0部 | 12.7部 | 33,158冊 |
| 8学級 | 28.5部 | 13.0部 | 27,796冊 |
| 7学級 | 24.0部 | 10.6部 | 22,728冊 |
| 6学級 | 19.9部 | 10.2部 | 23,906冊 |
| 5学級 | 18.9部 | 9.8部 | 22,575冊 |
| 4学級 | 17.7部 | 6.0部 | 19,415冊 |
| 3学級 | 13.3部 | 5.8部 | 12,997冊 |

※図書蔵書数は平成18年度末部活動数については平成20年度



大きな規模の学校、小さな規模の学校それぞれに様々なメリット・デメリットがあります。

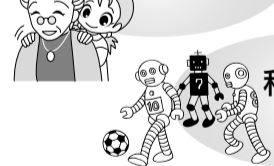
7

②社会の急激な変化や、③生徒のニーズの
多様化ってどういうこと？

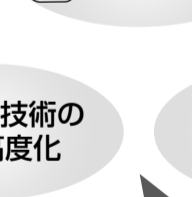


②社会の急激な変化

進む少子化・高齢化



情報化の進展



グローバル化の進展



科学技術の高度化



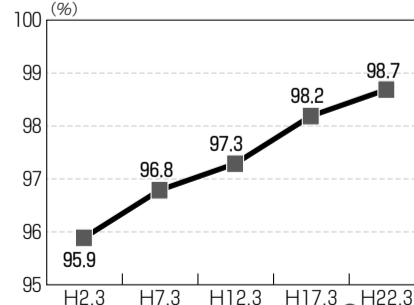
産業・経済の急激な変化



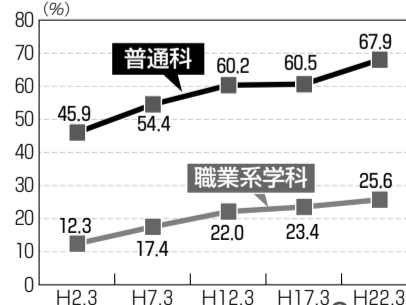
近年の少子高齢化や情報化、グローバル化の進展、また、科学技術の高度化や産業・経済の急激な変化等に適応した教育が求められています。

③生徒のニーズの多様化

【滋賀県における高等学校進学率】



【大学等への進学率】



100%に近づく高等学校への進学率

高まる大学等への進学率

高等学校ならびに大学等への進学率が高まる中、生徒一人ひとりの考え方や生き方、目指す進路が多様化している状況に対応していく必要があります。