

滋賀の特別支援教育



平成29年度 (2017年度)
滋賀県教育委員会



11月1日は「^{しが}滋賀教育の日」です!!

滋賀のめざす特別支援教育

障害のある子どもが十分な教育を受けられるよう教育の充実を図るとともに、障害のある子どもと障害のない子どもが共に学びあうことにより「地域で共に生きていくための力」を育て、「共生社会の形成」をめざします。(※「滋賀のめざす特別支援教育ビジョン」(基本ビジョン、実施プラン)は特別支援教育課ホームページよりご覧いただけます。)

具体的な取組

- 障害のある子どもが、地域の同世代の子どもや大人との交流等を通して、地域社会の中で、積極的に活動し、その一員として豊かに生きていくことのできる力を育てます。
- 人との豊かなコミュニケーションの中で、与えられた役割や仕事に責任を持って最後までやり切り、地域社会に積極的に参画して、生活基盤を形成することができる力を育てます。



盲学校(専攻科理療科) あん摩実技



長浜北星高等養護学校
製品発表会(販売会)

しがごと検定の実施

「しがごと検定」は、県立特別支援学校高等部生徒を対象とした技能検定で、県内企業の協力を得て、生徒の就労意欲や就労に必要な技能・態度の向上を目的として実施しています。

昨年度は、のべ299名の生徒が受検しました。5種目で実施し、生徒に求める技能や態度に応じて評価級(1～10級)を認定します。

〈各級ごとに生徒に求める態度や技能の段階〉

級	求める段階	
1級	研修を経て、従業員として即実践(即戦力)で仕事を担える段階	上級
2級	1級には至らないが、研修を経て、従業員として即実践(即戦力)で仕事を担えることが期待できる段階	
3級	基本的なことはクリアできている。従業員として即実践(即戦力)で仕事を担うためには、応用的なことを学ぶ必要がある段階	
4級	基本的なことを確実にできることを目指す段階	中級
5級		
6級	基本的なことを学んでいく段階	初級
7級		
8級	仕事に向かう基本的な姿勢、態度等の準備ができていないかを確認する段階	基礎級
9級		
10級		



検定の様子(掃除メンテナンス)

〈検定種目(5種)〉

運搬陳列

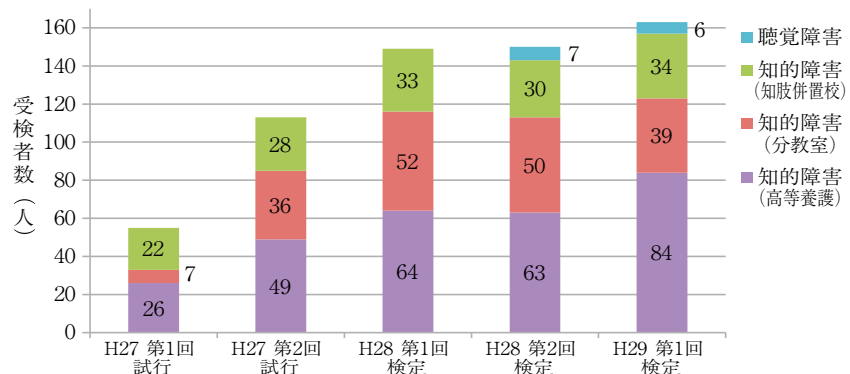
商品加工

清掃メンテナンス

接客

事務補助

〈H27～H29「しがごと検定」受検者数の推移(単位:人)〉



交流及び共同学習の実施

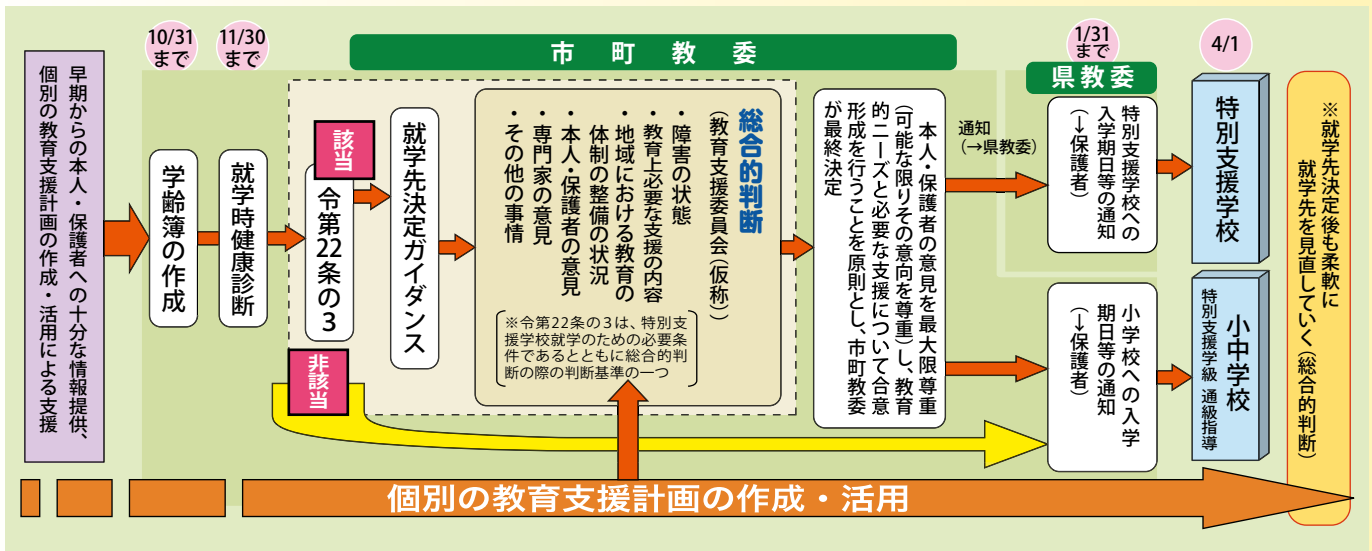
「交流及び共同学習」は、障害のある子どもと障害のない子どもが、相互のふれ合いを通じて豊かな人間性をはぐくむことを目的とする「交流」と、教科等のねらいの達成を目指す「共同学習」が一体となっているもので、各学校が様々な工夫のもと取り組んでいます。



(野洲養護学校と野洲市立篠原小学校の交流及び共同学習)

就学について

障害のある児童生徒の就学先決定のしくみ (手続きの流れ)



一人一人の教育的ニーズに応じた多様な学びの場があります

特別支援学校

特別支援学校では、視覚障害、聴覚障害、知的障害、肢体不自由、病弱の子どもを対象にしています。

子どもたちの教育的ニーズに応じ、教育内容や方法を工夫し、専門性の高い、きめ細かな指導を行います。

特別支援学級

知的障害、肢体不自由、病弱・身体虚弱、弱視、難聴、自閉症・情緒障害のある子どもを対象にしています。

子どもの実態に応じて、小中学校の学習指導要領に沿った学習だけでなく、特別支援学校小学部・中学部の学習指導要領を参考にするなど、少人数によるきめ細かな指導を行う学級です。

通級による指導

言語障害、自閉症、情緒障害、弱視、難聴、学習障害、注意欠陥多動性障害、肢体不自由、病弱・身体虚弱のある子どもを対象にしています。

ほとんどの授業を通常の学級で受けながら、障害の状況に応じた特別の指導を特別の場で受けます。

通常の学級

通常の学級に在籍している障害のある子どもにも、障害に配慮し、集団での指導とともに、個々の教育的ニーズに応じた指導内容・方法を工夫した学習活動を行います。

特別支援学校所在地および幼児児童生徒数等一覧

(平成29年5月1日現在 単位:人)

種別	学校名	区分	郵便番号	所在地	電話番号	開校年月日	種別	小学部										中学部			高等部			障別計	合計		
								1年	2年	3年	4年	5年	6年	計	1年	2年	3年	計	1年	2年	3年	計					
滋賀県立	言学 校		522-0054	彦根市西今町800	0749-22-2321	昭和3年4月1日	視覚障害	2	0	0	0	2	0	0	0	2	3	4	10	2	0	1	7	10	24	24	
	豊話学 校		520-3014	栗東市川辺664	077-552-1380	昭和3年4月1日	聴覚障害	4	2	5	3	9	2	24	7	3	0	10	4	8	4	30	26	24	16	54	54
	北大津養護学校		520-0353	大津市伊香立向在地町25	077-598-3174	昭和54年4月1日	知的障害 肢体不自由		5	4	2	5	0	1	17	4	1	2	7	6	2	4		12	36	182	
	長浜養護学校		526-0806	長浜市今町920	0749-63-9721	昭和54年4月1日	知的障害 肢体不自由		5	3	11	7	12	14	52	14	15	11	40	12	15	10		37	129	208	
	伊吹分教室		521-0226	米原市朝日302	0749-55-8031		知的障害													13	11	13		37	37		
	草津養護学校		525-0072	草津市笠山八丁目3-111	077-566-0012	平成3年4月1日	知的障害 肢体不自由		20	16	11	15	14	19	95	30	26	27	83	38	41	40		119	297	365	
	野洲養護学校		520-2301	野洲市小南588	077-586-6850	昭和44年4月1日	知的障害 肢体不自由		22	17	32	25	22	14	132	23	21	15	59	49	29	39		117	308	379	
	北桜校舎		520-2321	野洲市北桜978-2	077-588-2523		肢体不自由		0	0	0	0	1	0	1	0	0	1	1							2	
	三雲養護学校		520-3233	湖南市柑子袋1546	0748-72-4011		知的障害 肢体不自由		15	10	12	14	11	11	73	24	21	18	63	20	30	18		68	204		
	紫香染校舎		529-1803	甲賀市信楽町牧1019-2	0748-83-1135	昭和51年4月1日	肢体不自由		0	1	3	2	2	4	12	1	5	6	12	7	3	6		16	40	327	
	石部分教室		520-3112	湖南市丸二丁目3-1	0748-77-8110		肢体不自由		3	2	2	0	0		7	1	2	0	3						10		
	新旭養護学校		520-1512	高島市新旭町太田988-6	0740-25-6810	平成9年4月1日	知的障害 肢体不自由		4	1	2	5	4	0	16	7	3	2	12	5	8	10		23	51	59	
	八日市養護学校		527-0086	東近江市上平木町290	0748-23-1774	昭和49年4月1日	知的障害 肢体不自由		10	12	9	6	9	6	52	13	16	18	47	19	16	39		74	173	212	
	甲良養護学校		522-0252	大上郡甲良町金屋1798	0749-38-4880	平成8年4月1日	知的障害 肢体不自由		8	12	10	11	9	8	58	17	14	16	47	21	29	17		67	172	210	
	長浜北星高等養護学校		526-0036	長浜市地福寺町3-72	0749-62-0920	平成18年4月1日	知的障害		4	2	5	3	3	2	19	5	0	3	8	6	1	4		11	38		
	甲南高等養護学校		520-3301	甲賀市甲南町寺庄427	0748-86-8401	平成19年4月1日	知的障害													24	21	23		68	68		
	愛知高等養護学校		529-1331	愛知郡愛荘町愛知川102	0749-49-4000	平成25年4月1日	知的障害		0	1	1	0	2	0	4	1	3	7	11	10	9	4		23	38	38	
	鳥居本養護学校		522-0004	彦根市鳥居本町1431-2	0749-24-1768	昭和59年4月1日	病弱		0	0	1	1	0	5	6	13	1	0	5	6					19	20	
	守山養護学校		524-0022	守山市守山五丁目6-20	077-583-5857	昭和63年4月1日	病弱		0	0	0	0	1	0	1	0	0	0	0	0						1	
	大津分教室		520-0046	大津市長等一丁目1-35	077-525-1276		病弱		0	0	0	0	0	1	0	1	0	0	0							1	
県立特別支援学校 小計								6	120	106	126	127	142	110	731	177	158	165	500	339	317	336	7	999	2,236	2,236	
国立	滋賀大学教育学部 附属特別支援学校		520-0002	大津市藤川三丁目9-1	077-522-6569	昭和53年4月1日	知的障害		2	1	3	3	2	3	14	7	4	6	17	7	10	7		24	55	55	
県内特別支援学校 合計								6	122	107	129	130	144	113	745	184	162	171	517	346	327	343	7	1,023	2,291	2,291	

県立特別支援学校の幼児児童生徒数の推移

(毎年度 5月1日現在 単位:人)

年度	視覚障害					聴覚障害					知的障害					肢体不自由					病弱					計		
	弱		中		高	小		中		高	小		中		高	小		中		高	小		中		高	小	中	計
	学級数	児童生徒数	学級数	児童生徒数	児童生徒数	学級数	児童生徒数	学級数	児童生徒数	児童生徒数	学級数	児童生徒数	学級数	児童生徒数	児童生徒数	学級数	児童生徒数	学級数	児童生徒数	児童生徒数	学級数	児童生徒数	児童生徒数					
20	6	5	6	21	38	18	28	11	20	77	332	260	482	1,074	326	14	16	21	51	24	528	375	639	1,566				
21	5	7	8	16	36	22	28	8	21	79	351	277	527	1,155	327	18	23	16	57	27	553	399	675	1,654				
22	3	6	11	14	34	28	29	17	19	93	379	293	612	1,284	330	21	22	15	58	31	581	432	755	1,799				
23	2	5	6	24	37	25	31	20	13	89	424	320	669	1,413	333	20	22	16	58	27	637	445	821	1,930				
24	1	5	5	23	34	21	29	22	11	83	442	363	710	1,515	329	22	22	17	61	22	649	494	857	2,022				
25	2	6	2	24	34	11	32	18	20	81	468	374	726	1,568	339	14	20	14	48	13	684	491	882	2,070				
26	2	6	3	14	25	8	29	16	23	76	493	391	737	1,621	350	20	21	15	56	10	713	523	882	2,128				
27	3	5	7	16	31	6	29	13	22	70	530	374	797	1,701	349	15	20	17	52	9	742	502	950	2,203				
28	2	3	10	11	26	4	31	8	17	60	518	368	820	1,706	336	8	22	19	49	6	719	496	956	2,177				
29	2	2	10	10	24	4	24	10	16	54	521	374	853	1,748	352	18	17	23	58	6	731	500	999	2,236				

市町立小・中学校特別支援学級の学級数および児童生徒数の推移

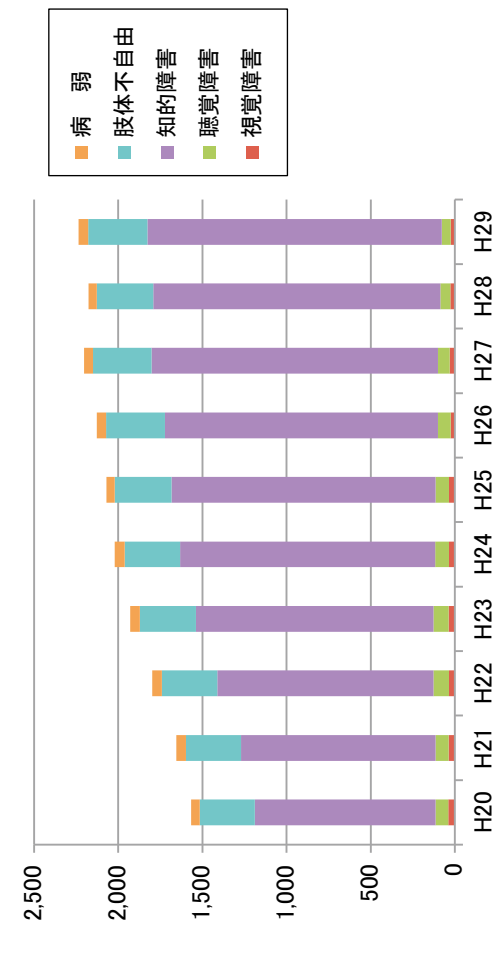
(毎年度 5月1日現在 単位:学級、人)

年度	弱			視			難			聴			肢体不自由			病弱・情緒障害			計		
	学級数		児童生徒数	学級数		児童生徒数	学級数		児童生徒数	学級数		児童生徒数	学級数		児童生徒数	学級数		児童生徒数	学級数		児童生徒数
	小	中	計	小	中	計	小	中	計	小	中	計	小	中	計	小	中	計	小	中	計
20	10	11	21	4	15	19	30	222	95	1,186	55	22	77	41	156	61	621	485	208	1,986	
21	11	11	22	3	15	18	29	235	94	1,335	56	23	79	38	164	69	765	506	209	2,275	
22	14	14	28	4	18	22	32	245	97	1,496	56	18	74	41	176	70	875	532	213	2,553	
23	18	18	36	5	24	29	31	250	100	1,591	48	23	71	34	184	72	976	539	222	2,744	
24	16	16	32	6	24	30	35	259	105	1,710	50	27	77	32	192	74	1,012	561	235	2,902	
25	17	17	34	5	25	30	31	263	111	1,793	49	27	76	35	195	76	1,033	576	233	3,006	
26	19	19	38	3	24	27	37	260	117	1,855	50	18	68	45	196	82	1,075	586	238	3,112	
27	21	21	42	1	24	25	36	271	120	1,936	49	14	63	53	204	86	1,168	602	245	3,292	
28	19	19	38	3	22	25	41	274	122	1,988	53	15	68	58	210	91	1,292	618	260	3,480	
29	12	12	24	5	18	23	46	288	117	2,043	54	20	74	58	219	97	1,432	645	263	3,681	

通級による指導を受けている児童生徒数の推移

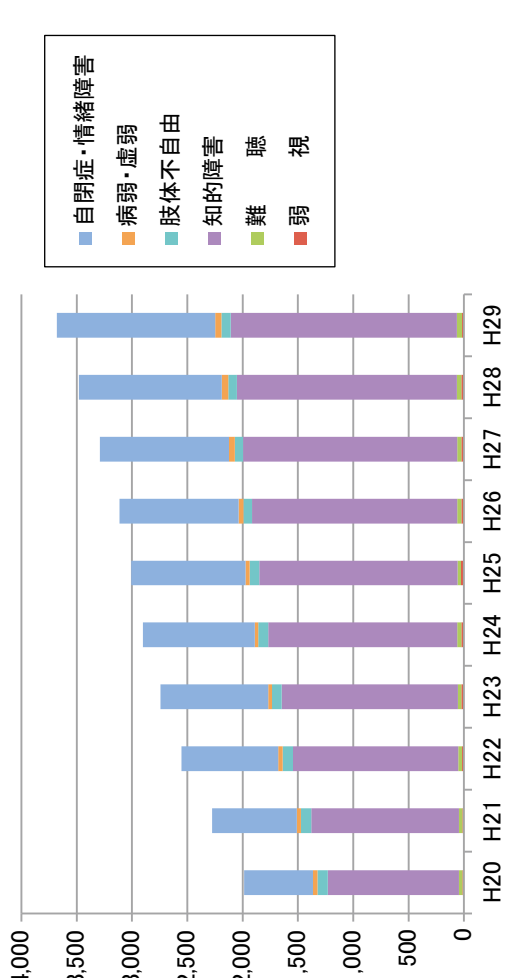
県立特別支援学校の幼児児童生徒数の推移

(毎年度5月1日現在 単位:人)



市町立小・中学校特別支援学級の児童生徒数の推移

(毎年度5月1日現在 単位:人)



公立小中高等学校の通常の学級における特別な支援を必要とする児童生徒数

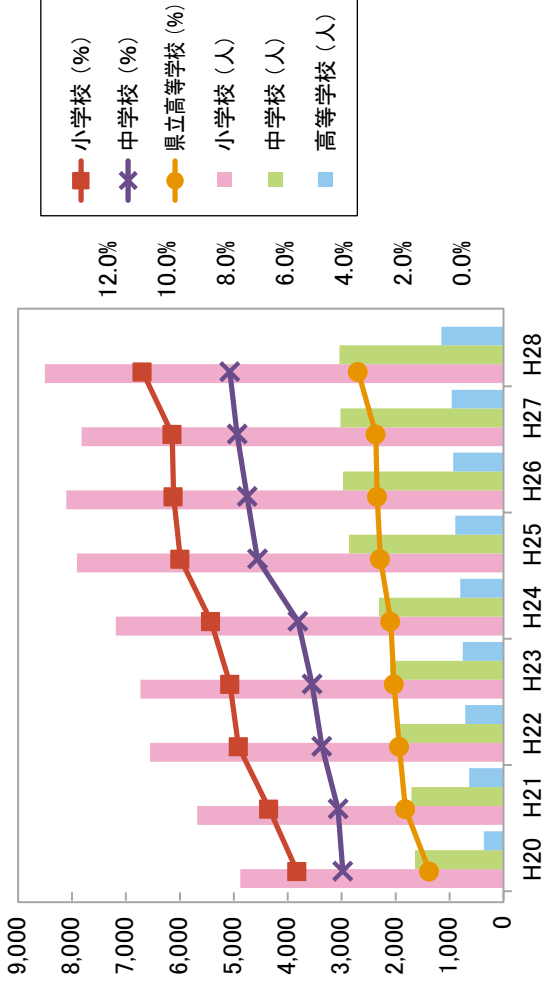
(毎年度9月1日現在)

	小学校		中学校		県立高等学校	
	人	率	人	率	人	率
H20	4,878	5.63%	1,642	4.08%	368	1.14%
H21	5,684	6.58%	1,710	4.24%	635	1.96%
H22	6,554	7.61%	1,925	4.79%	710	2.16%
H23	6,732	7.90%	2,101	5.12%	755	2.34%
H24	7,186	8.55%	2,311	5.60%	802	2.46%
H25	7,912	9.59%	2,867	6.97%	897	2.81%
H26	8,109	9.82%	2,976	7.32%	936	2.91%
H27	7,823	9.86%	3,026	7.66%	960	2.96%
H28	8,507	10.87%	3,046	7.91%	1,153	3.56%

※各学校の校内委員会において把握した数(必ずしも医師等の診断にはよらない)

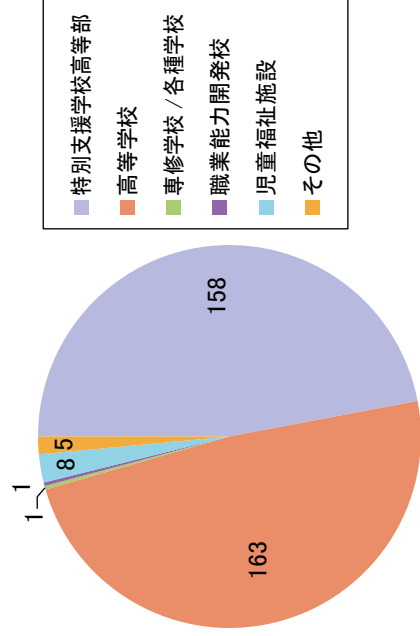
公立小中高等学校の通常の学級における特別な支援を必要とする児童生徒数の状況

(毎年度9月1日現在)



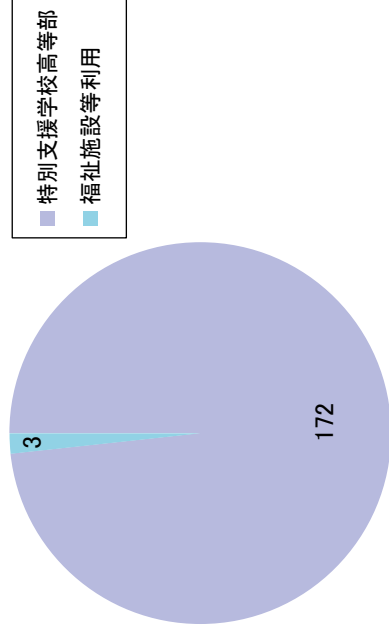
市町立中学校特別支援学級卒業者の進路状況

(H29.3卒業生 単位:人)



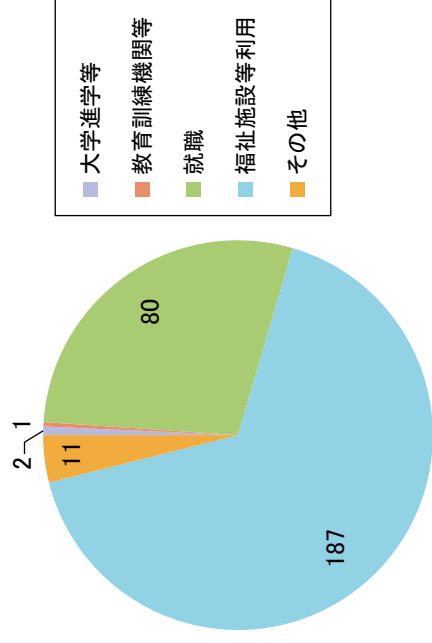
県立特別支援学校中学校卒業者の進路状況

(H29.3卒業生 単位:人)



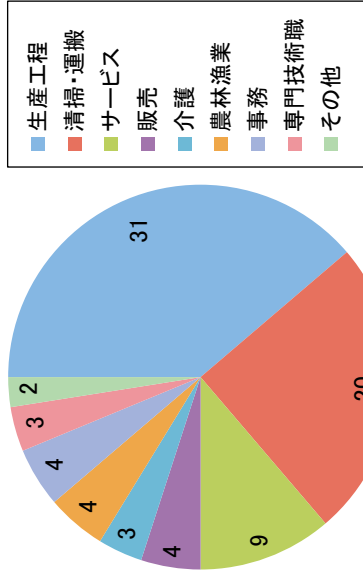
県立特別支援学校高等学校卒業者の進路状況

(H29.3卒業生 単位:人)



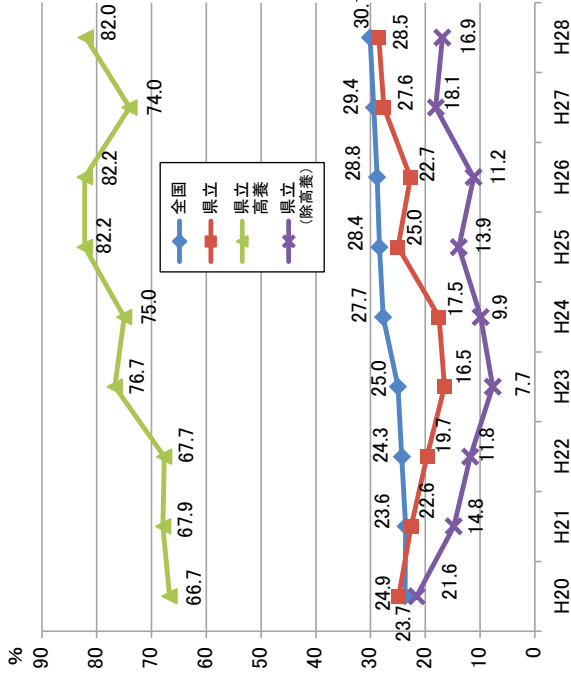
県立特別支援学校高等部卒業生の企業就職状況

(H29.3卒業生 単位:人)



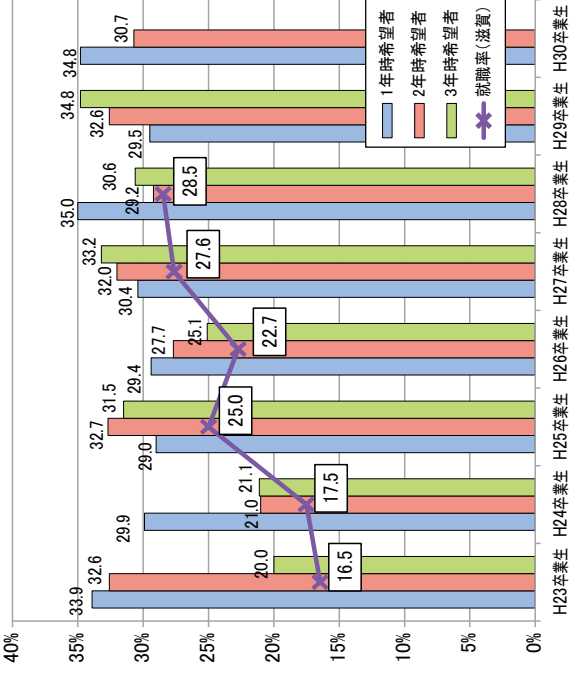
県立特別支援学校卒業生就職率の推移

(毎年度3月末現在 単位:%)



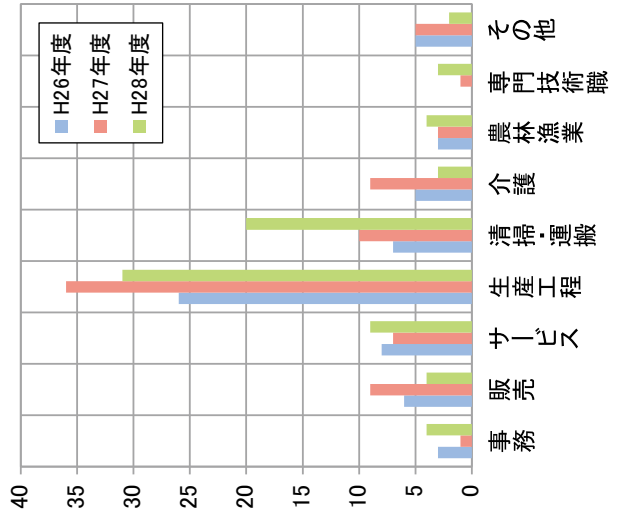
年度別就職希望率と就職率の推移

(毎年度8月1日希望調査 単位:%)



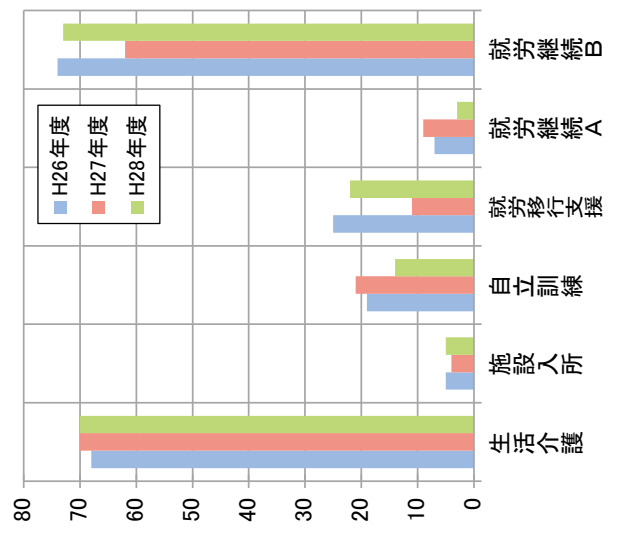
過去3年間の就職先業態の内訳

(毎年度3月末時点 単位:人)



過去3年間の福祉施設利用の内訳

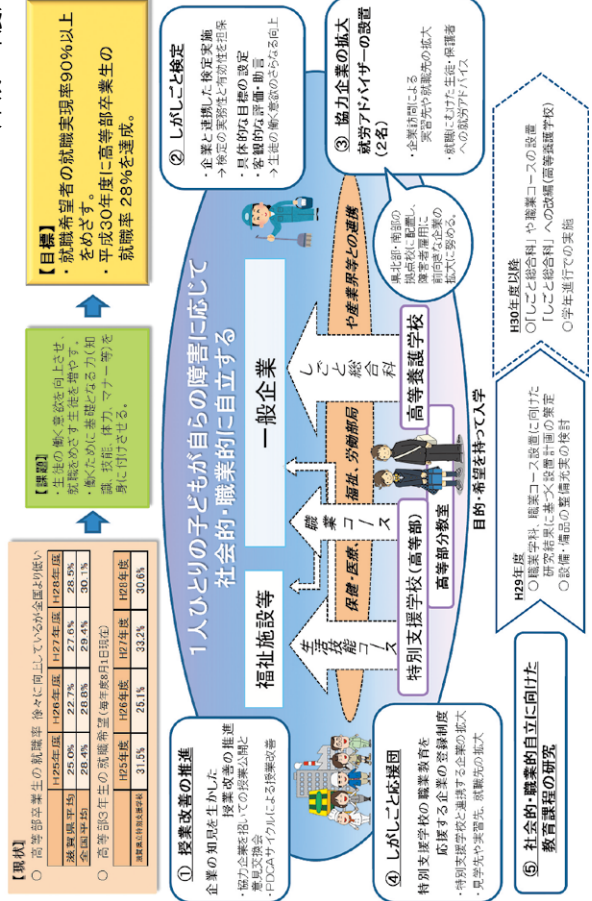
(毎年度3月末時点 単位:人)



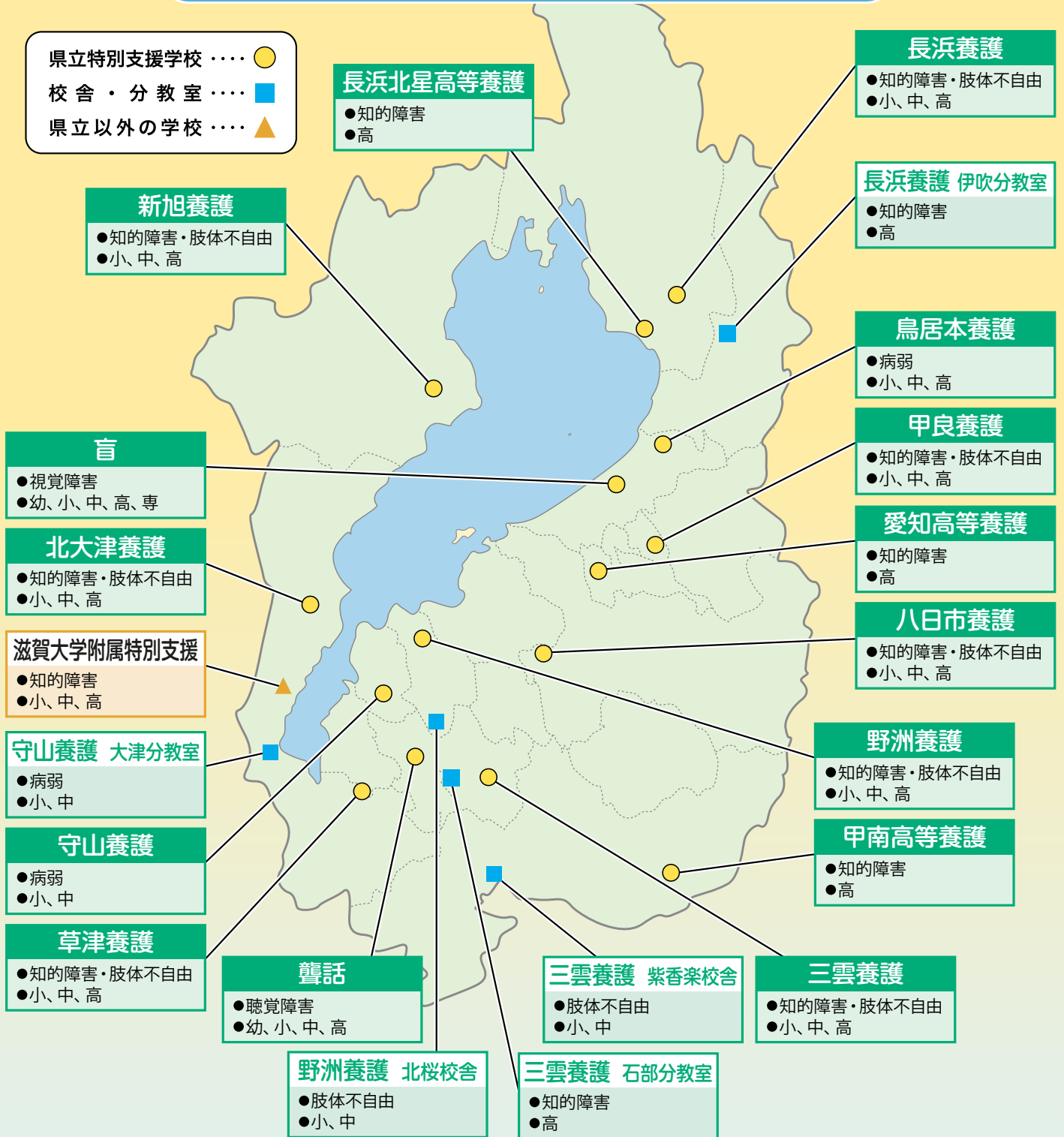
「はたらきたい」を「はたらく」へ

職業的自立と社会参加をめざした職業教育充実事業

(平成29年度)



滋賀県の特別支援学校の配置



※「働きたい」夢を実現するため、平成30年度入学生より県立高等養護学校は「普通科」から「しごと総合科」に変わります！

特別支援教育についてのご相談は、下記にお尋ねください。

- 各県立特別支援学校、市町教育委員会
 ※特別支援教育や就学等に関する相談は、お住まいに最も近い県立特別支援学校や市町教育委員会へ
 随時ご連絡ください。
- 滋賀県総合教育センター「特別支援教育相談」
 TEL 077-588-2505 (9:00~12:30 13:30~16:30) 月~金(休館日は除く)
- 滋賀県教育委員会事務局特別支援教育課
 TEL 077-528-4643

滋賀の特別支援教育については、滋賀県教育委員会ホームページにも掲載しております。
 URLアドレス http://www.pref.shiga.lg.jp/edu/content/06_education/tokubetsu_shien/index.html