

調査の概要

1. 調査の目的

滋賀県では、本県産業振興のあり方や戦略方向を定める「滋賀県産業振興新指針」の改定にあたり、産業振興方策見直しのための基礎資料とするため、滋賀県内の企業の実態を把握することを目的とし、本調査を実施しました。

2. 調査の方法

- 1) 調査対象者 「滋賀県企業情報検索市場 skki」（財団法人滋賀県産業支援プラザ掲載）に記載された滋賀県内の企業よりランダムに抜粋 1,000社
- 2) 調査方法 郵送による配布および回収。
- 3) 調査期間 平成22年3月30日(火)～4月19日(月)

3. 調査の内容

調査項目は以下のとおりです。

- (1) 企業概要について
- (2) 人材について
- (3) 設備について
- (4) 資金調達について
- (5) 業績について
- (6) 危機管理対応について
- (7) 各種連携について
- (8) 環境問題の取組みについて
- (9) 経営上の強み、経営上の課題および今後の経営展開について
- (10) 事業拠点としての滋賀県について
- (11) 各種支援策について

4. 回収結果

回収結果は以下のとおりです。

配布数	回収数	回収率	有効回収数	有効回収率
936	339	36.2%	333	35.6%

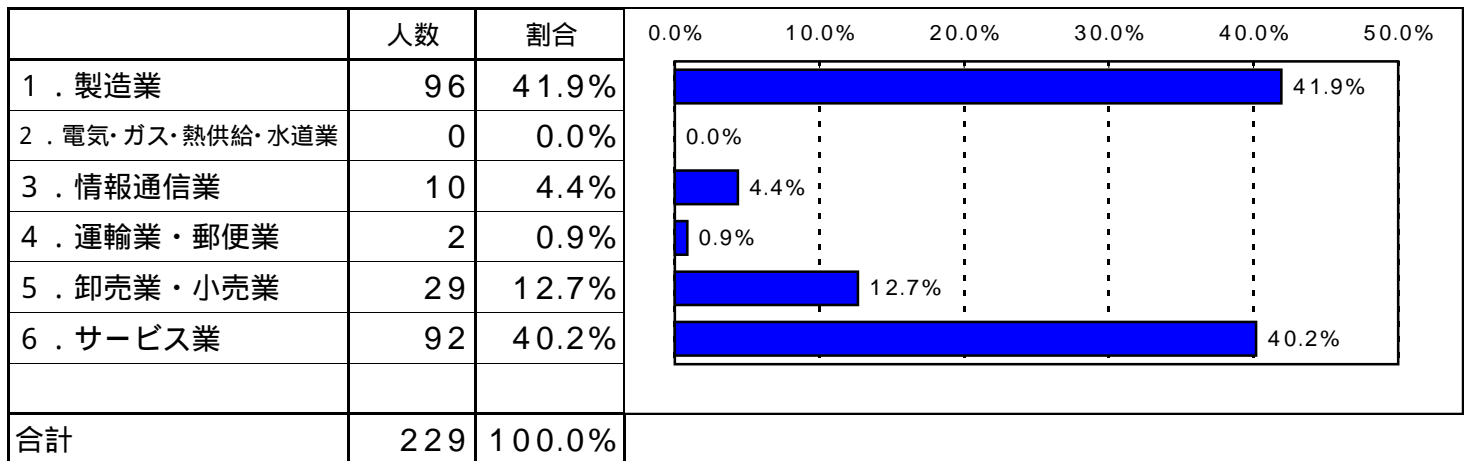
対象者数1,000から、あて先不明等で未送付数64を差し引いた数

5. 注意事項

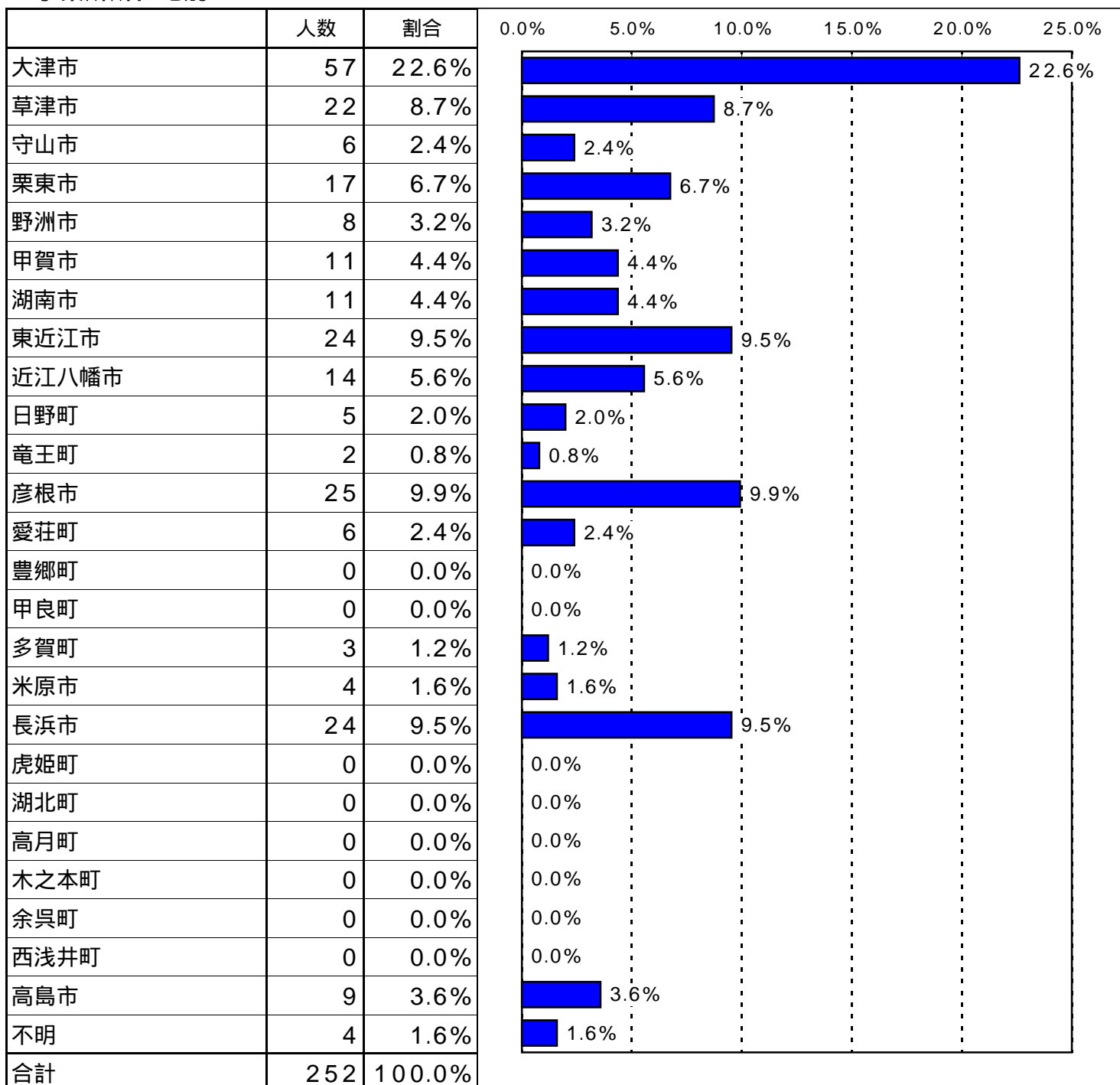
この集計結果は途中経過のものになります。(252社 / 339社)

企業概要について

業種別



事業所所在地別

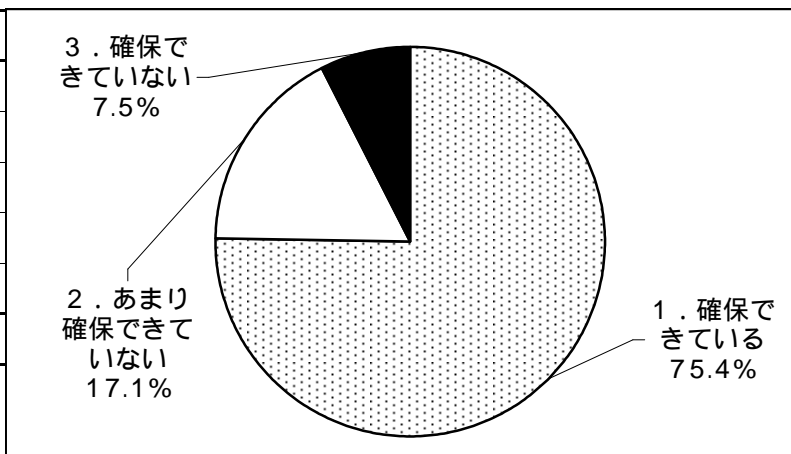


人材について

問2

人材確保に関する現状（あてはまるもの1つに）

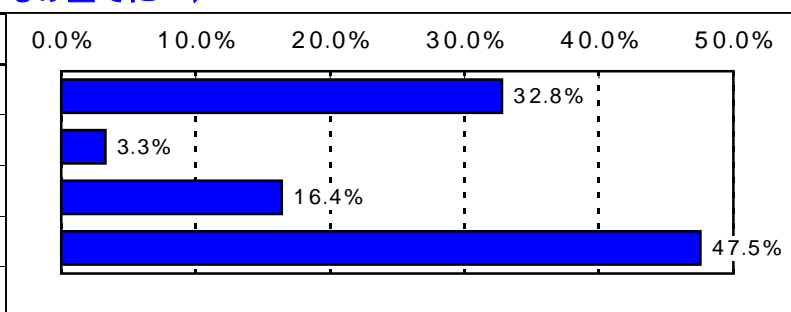
	人数	割合
1. 確保できている	190	75.4%
2. あまり確保できていない	43	17.1%
3. 確保できていない	19	7.5%
合計	252	100.0%



問3

その原因(問2で2・3の回答者)（あてはまるもの全てに）

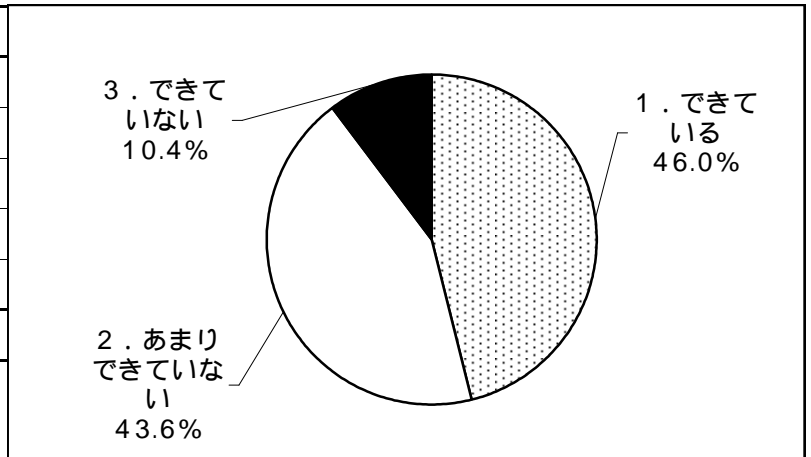
	人数	割合
1. 応募が少ない	20	32.8%
2. 内定辞退者が多い	2	3.3%
3. 定着率が低い	10	16.4%
4. その他	29	47.5%
合計	61	100.0%



問4

人材育成に関する現状（あてはまるもの1つに）

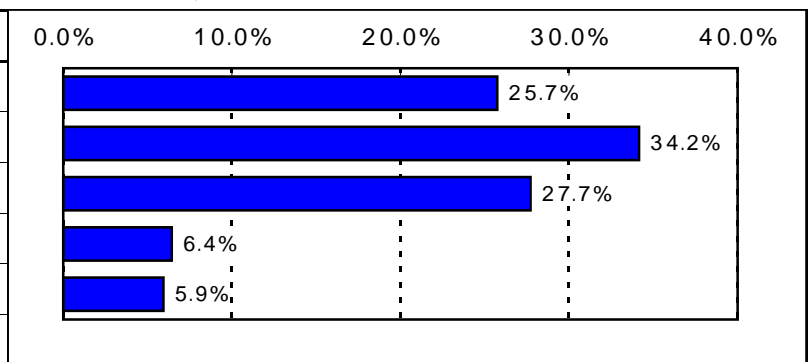
	人数	割合
1. できている	115	45.6%
2. あまりできていない	109	43.3%
3. できていない	26	10.3%
無回答	2	0.8%
合計	252	100.0%



問5

その原因(問4で2・3の回答者)（あてはまるもの全てに）

	人数	割合
1. 金銭的な余裕がない	52	25.7%
2. 時間的な余裕がない	69	34.2%
3. 人材育成の力加が不十分	56	27.7%
4. 従業員の定着率が低い	13	6.4%
5. その他	12	5.9%
合計	202	100.0%

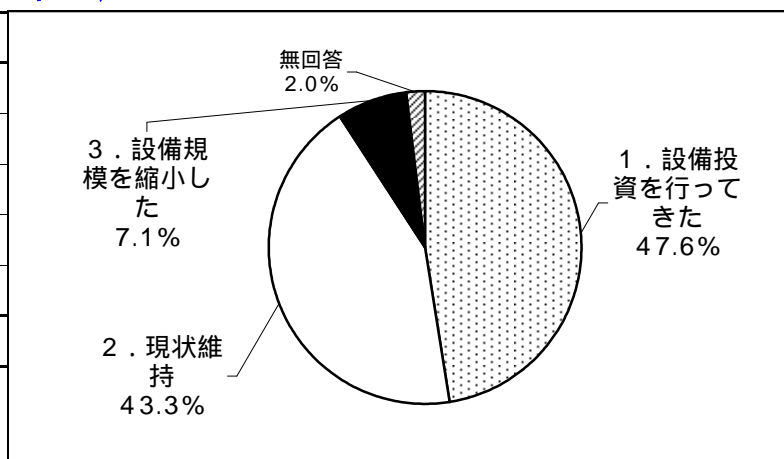


設備について

問6

最近5年間の設備の動向〔あてはまるもの1つに〕

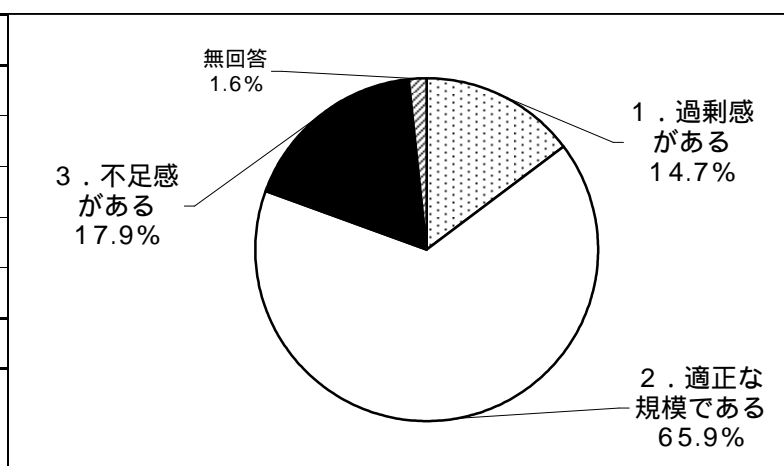
	人数	割合
1. 設備投資を行ってきた	120	47.6%
2. 現状維持	109	43.3%
3. 設備規模を縮小した	18	7.1%
無回答	5	2.0%
合計	252	100.0%



問7

設備の現状〔あてはまるもの1つに〕

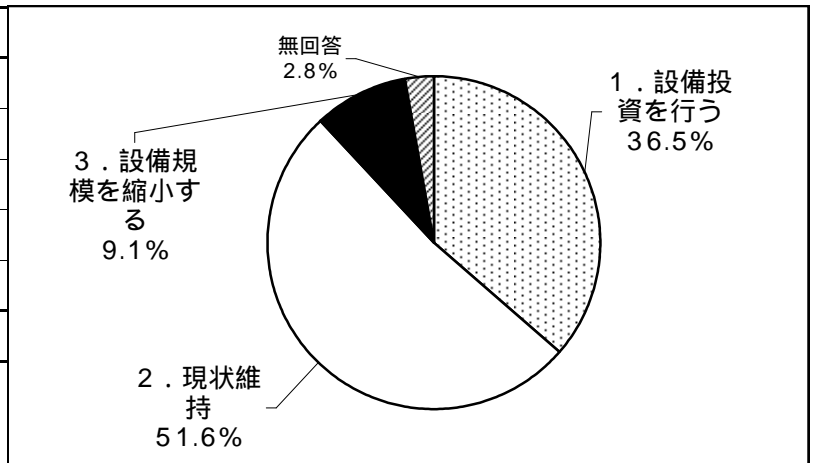
	人数	割合
1. 過剰感がある	37	14.7%
2. 適正な規模である	166	65.9%
3. 不足感がある	45	17.9%
無回答	4	1.6%
合計	252	100.0%



問8

設備に関する今後5年間の見通し〔あてはまるもの1つに〕

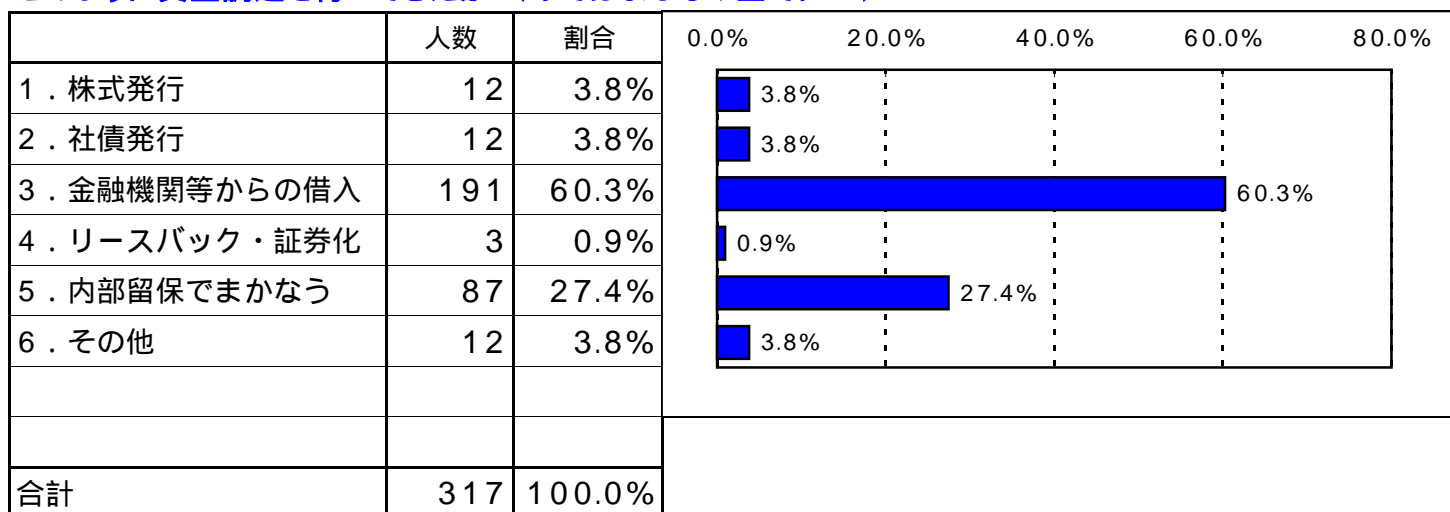
	人数	割合
1. 設備投資を行う	92	36.5%
2. 現状維持	130	51.6%
3. 設備規模を縮小する	23	9.1%
無回答	7	2.8%
合計	252	100.0%



資金調達について

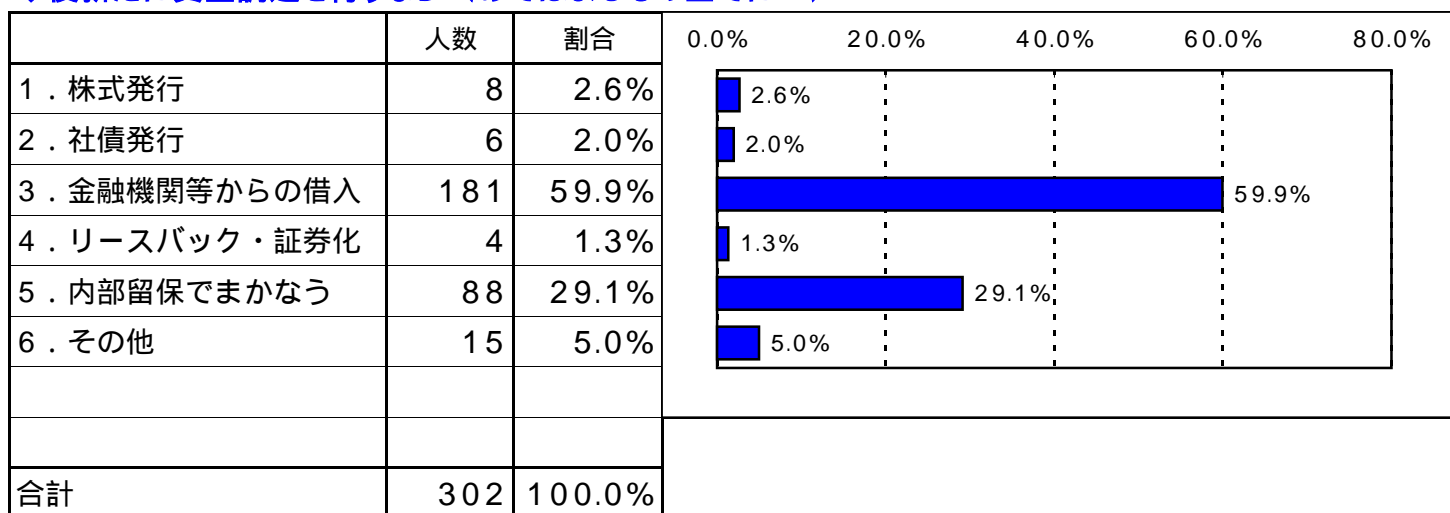
問9

どのように資金調達を行ってきたか（あてはまるもの全てに）



問10

今後新たに資金調達を行うなら（あてはまるもの全てに）

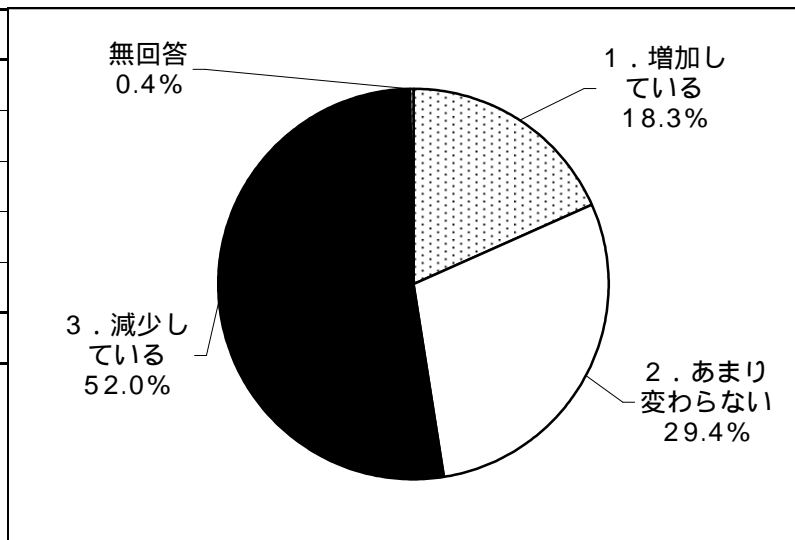


業績について

問11

最近5年間の売上高の変化の状況〔あてはまるもの1つに〕

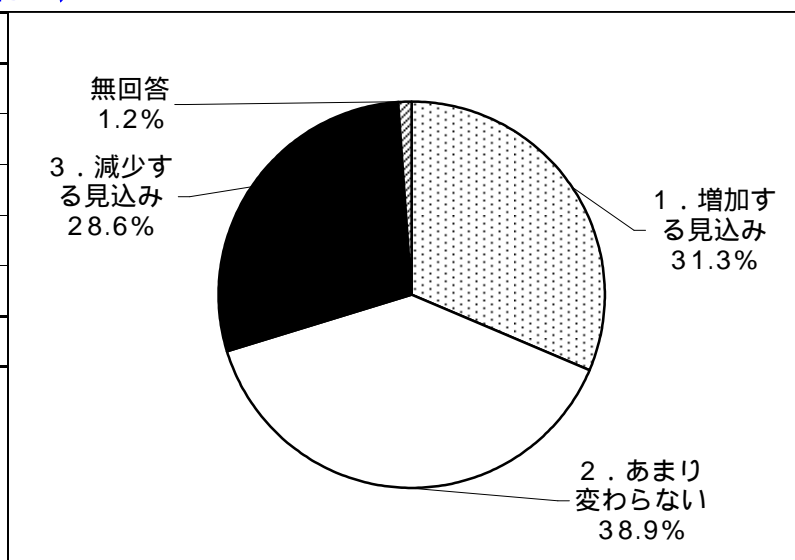
	人数	割合
1. 増加している	46	18.3%
2. あまり変わらない	74	29.4%
3. 減少している	131	52.0%
無回答	1	0.4%
合計	252	100.0%



問12

5年後の売上の見通し〔あてはまるもの1つに〕

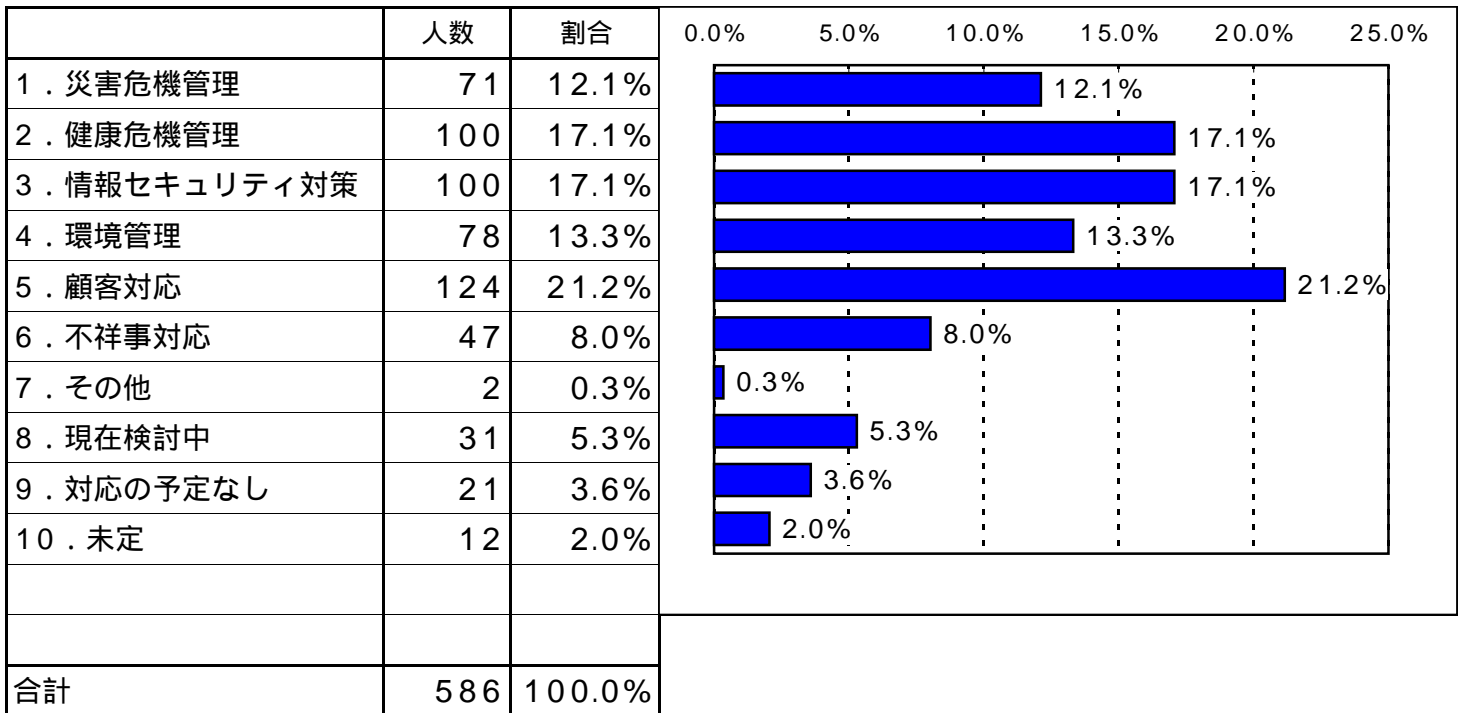
	人数	割合
1. 増加する見込み	79	31.3%
2. あまり変わらない	98	38.9%
3. 減少する見込み	72	28.6%
無回答	3	1.2%
合計	252	100.0%



危機管理対応について

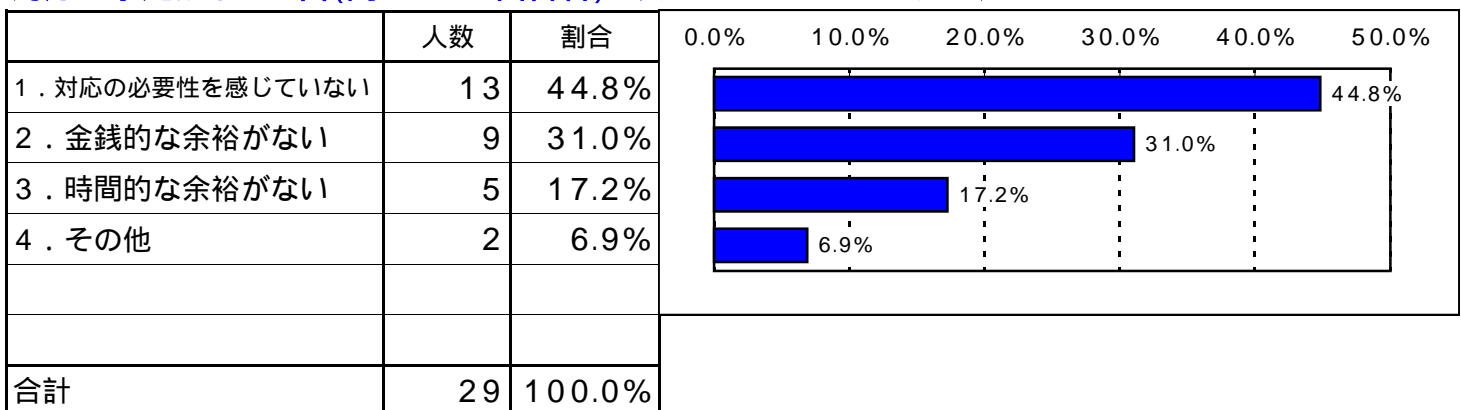
問13

どのような危機管理対策をとっているか〔あてはまるもの全てに〕



問14

対応の予定がない理由(問13で9の回答者)〔あてはまるもの全てに〕

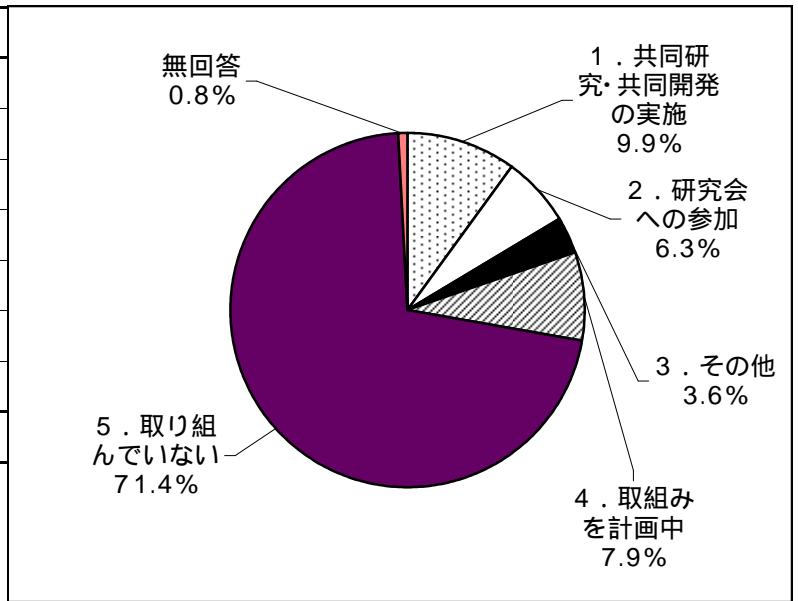


各種連携について

問15

どのような「産学官連携」に取り組んでいるか（あてはまるもの1つに）

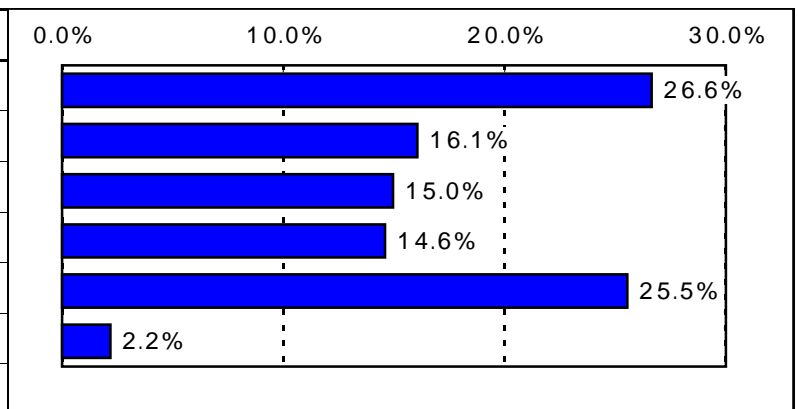
	人数	割合
1. 共同研究・共同開発の実施	25	9.9%
2. 研究会への参加	16	6.3%
3. その他	9	3.6%
4. 取組みを計画中	20	7.9%
5. 取り組んでいない	180	71.4%
無回答	2	0.8%
合計	252	100.0%



問16

取り組んでいない理由(問15で5の回答者)（あてはまるもの全てに）

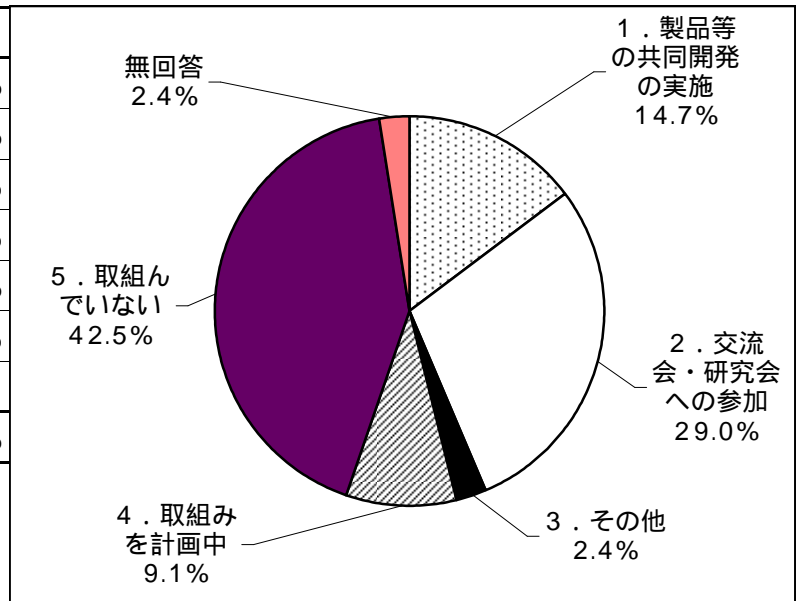
	人数	割合
1. 必要性を感じていない	73	26.6%
2. 進め方が分からない	44	16.1%
3. 金銭的な余裕がない	41	15.0%
4. 時間的な余裕がない	40	14.6%
5. 必要かどうか分からない	70	25.5%
6. その他	6	2.2%
合計	274	100.0%



問17

異業種との連携への取組みについて〔あてはまるもの1つに〕

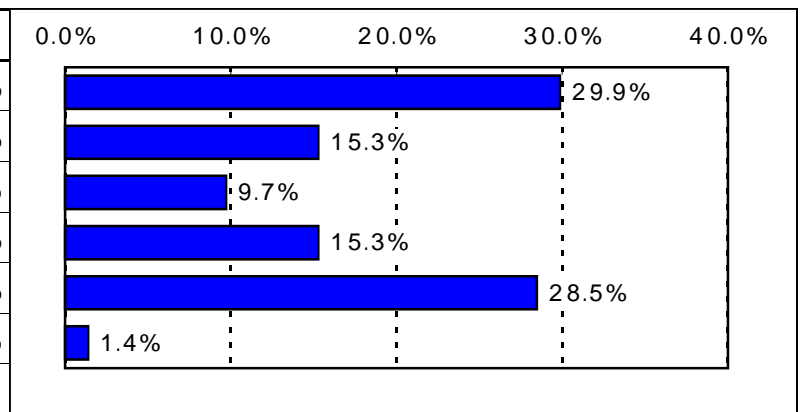
	人数	割合
1. 製品等の共同開発の実施	37	14.7%
2. 交流会・研究会への参加	73	29.0%
3. その他	6	2.4%
4. 取組みを計画中	23	9.1%
5. 取組んでいない	107	42.5%
無回答	6	2.4%
合計	252	100.0%



問18

取組んでいない理由(問17で5の回答者)〔あてはまるもの全てに〕

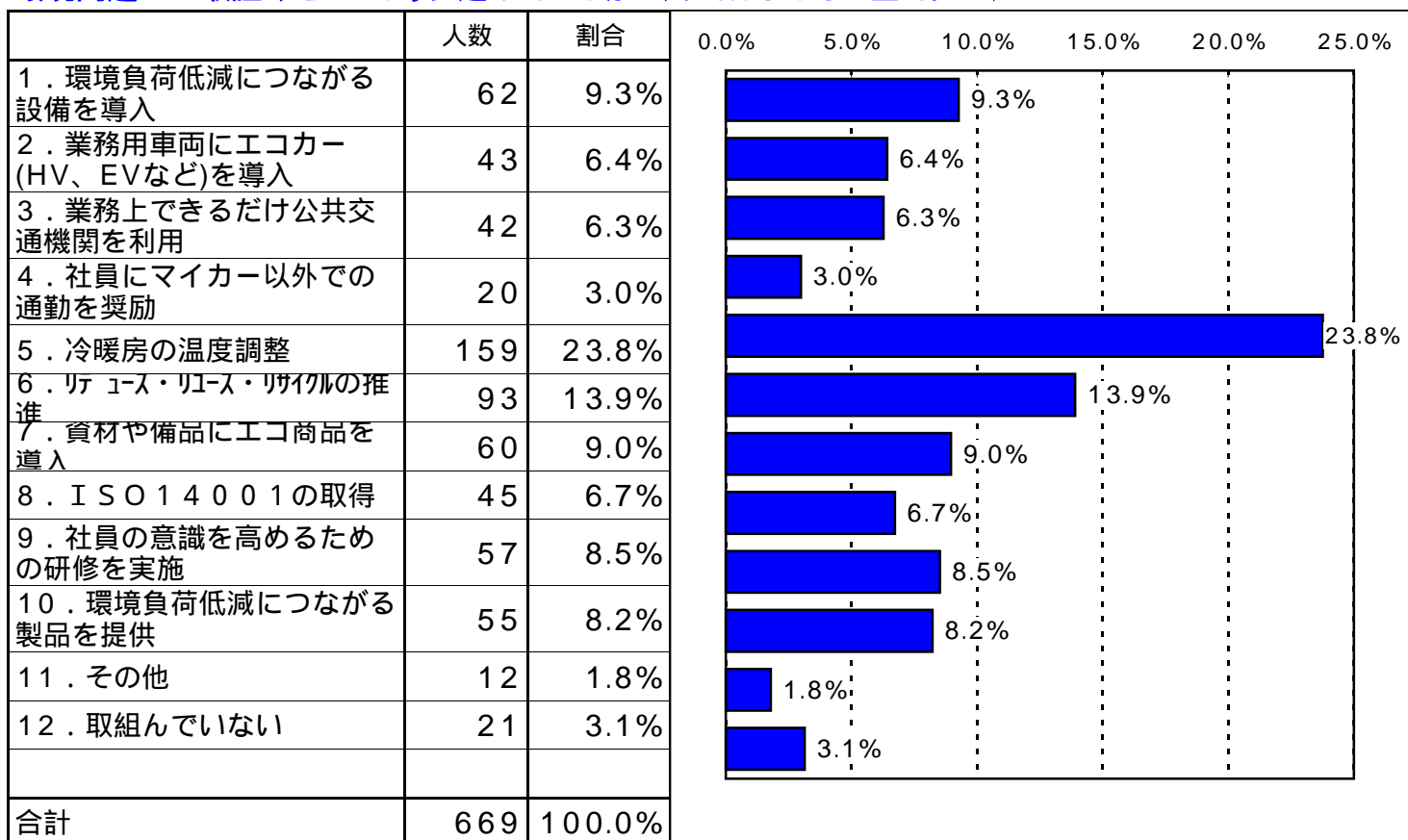
	人数	割合
1. 必要性を感じていない	43	29.9%
2. 進め方が分からない	22	15.3%
3. 金銭的な余裕がない	14	9.7%
4. 時間的な余裕がない	22	15.3%
5. 必要かどうか分からない	41	28.5%
6. その他	2	1.4%
合計	144	100.0%



環境問題への取組みについて

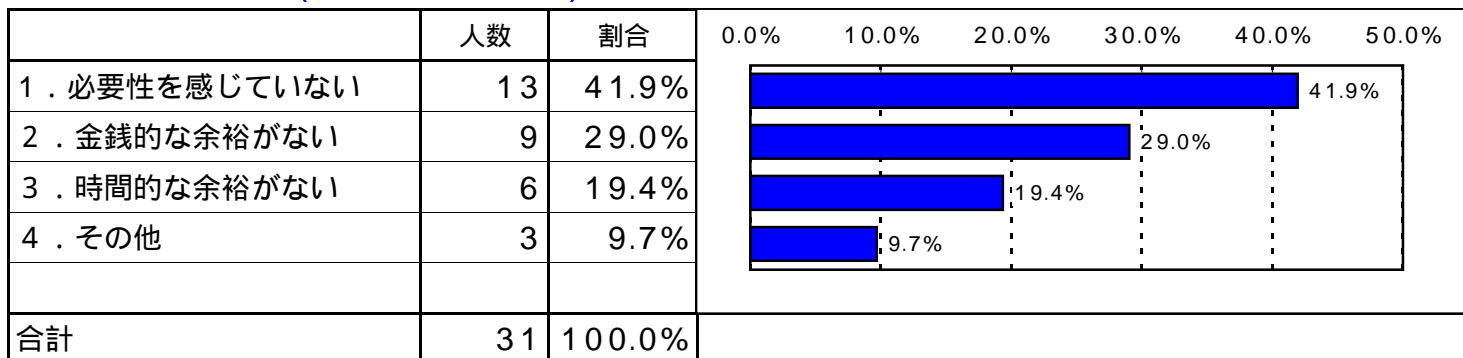
問19

環境問題への取組みをどのように進めているか〔あてはまるもの全てに〕



問20

取組んでいない理由(問19で12の回答者)〔あてはまるもの全てに〕

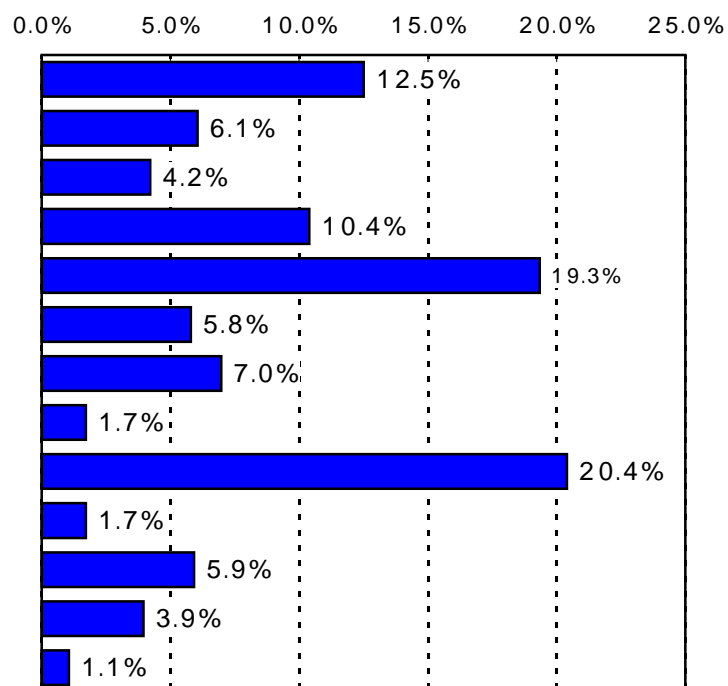


経営上の強み、経営上の課題および今後の経営展開について

問21

経営上の強み〔あてはまるもの5つまで〕

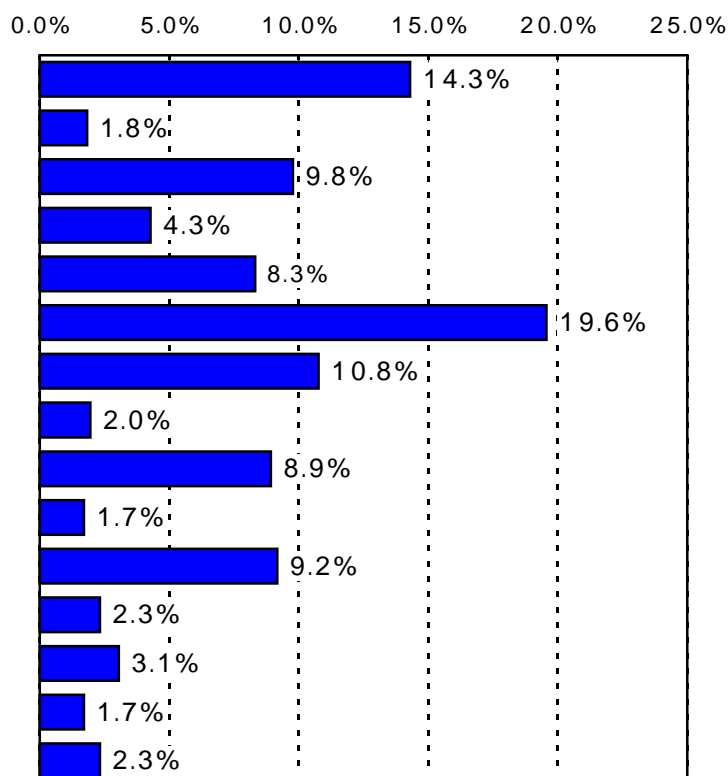
	人数	割合
1. 質の高い人材	95	12.5%
2. 充実した設備	46	6.1%
3. 資金力	32	4.2%
4. サービスの企画・開発力	79	10.4%
5. 質の高い製品・サービス	147	19.3%
6. 製品・サービスの価値優位性	44	5.8%
7. 製品・サービスの販売力	53	7.0%
8. 知的財産権に関する取組み	13	1.7%
9. 取引先との安定した関係	155	20.4%
10. 危機管理体制	13	1.7%
11. 環境問題への取組み	45	5.9%
12. 社会的責任への取組み	30	3.9%
13. その他	8	1.1%
合計	760	100.0%



問22

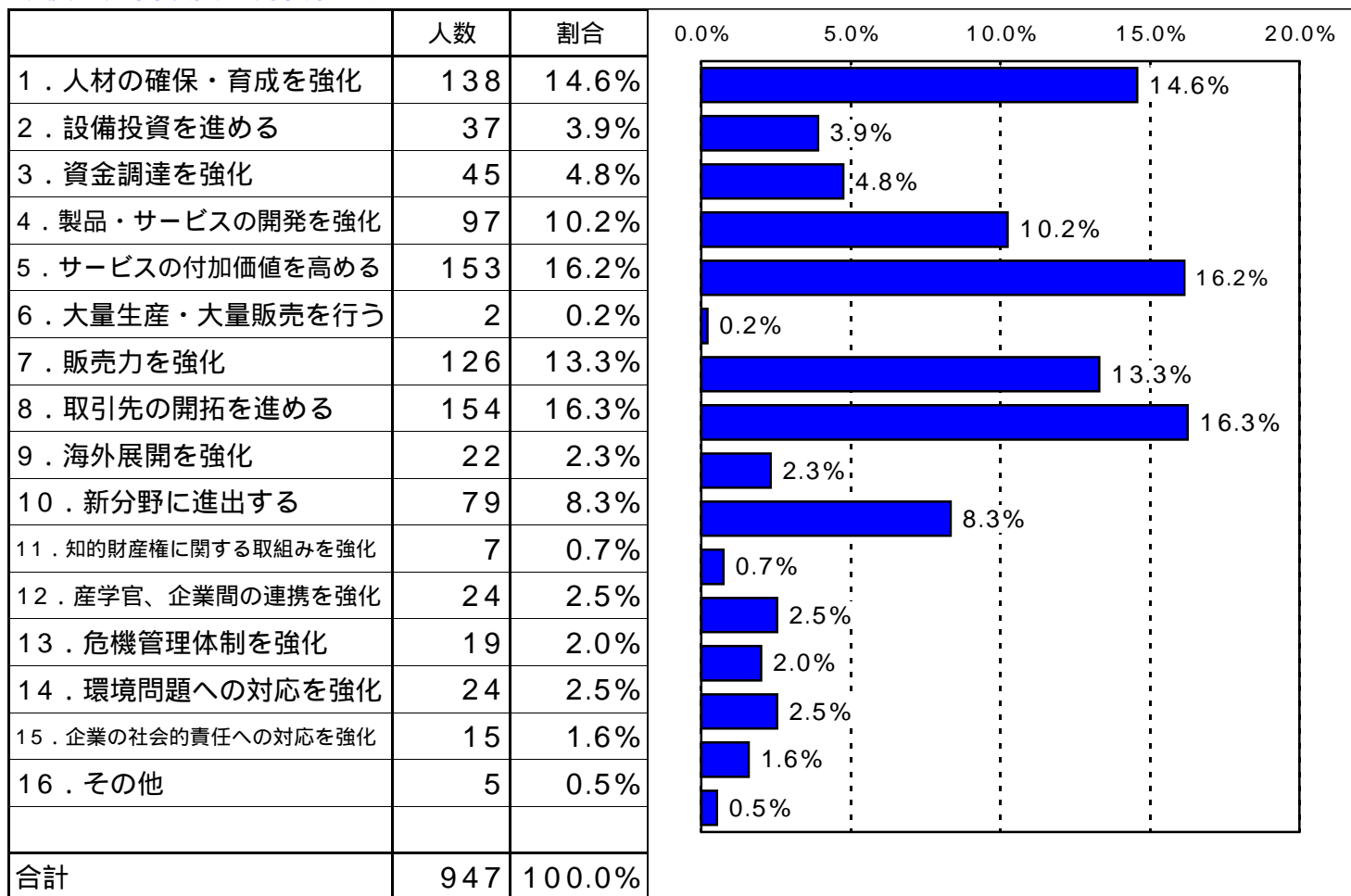
経営上の課題〔あてはまるもの5つまで〕

	人数	割合
1. 人材の確保・育成	117	14.3%
2. 余剰人員	15	1.8%
3. 設備の老朽化・陳腐化	80	9.8%
4. 過去の設備投資に伴う負担	35	4.3%
5. 資金調達	68	8.3%
6. 売上の停滞・減少	160	19.6%
7. 製品単価等の上昇難・低下	88	10.8%
8. 代金回収の悪化	16	2.0%
9. 材料費その他のコスト高	73	8.9%
10. 知的財産権に関する取組み	14	1.7%
11. 後継者の確保	75	9.2%
12. 危機管理体制	19	2.3%
13. 環境問題への対応	25	3.1%
14. 社会的責任への取組み	14	1.7%
15. その他	19	2.3%
合計	818	100.0%



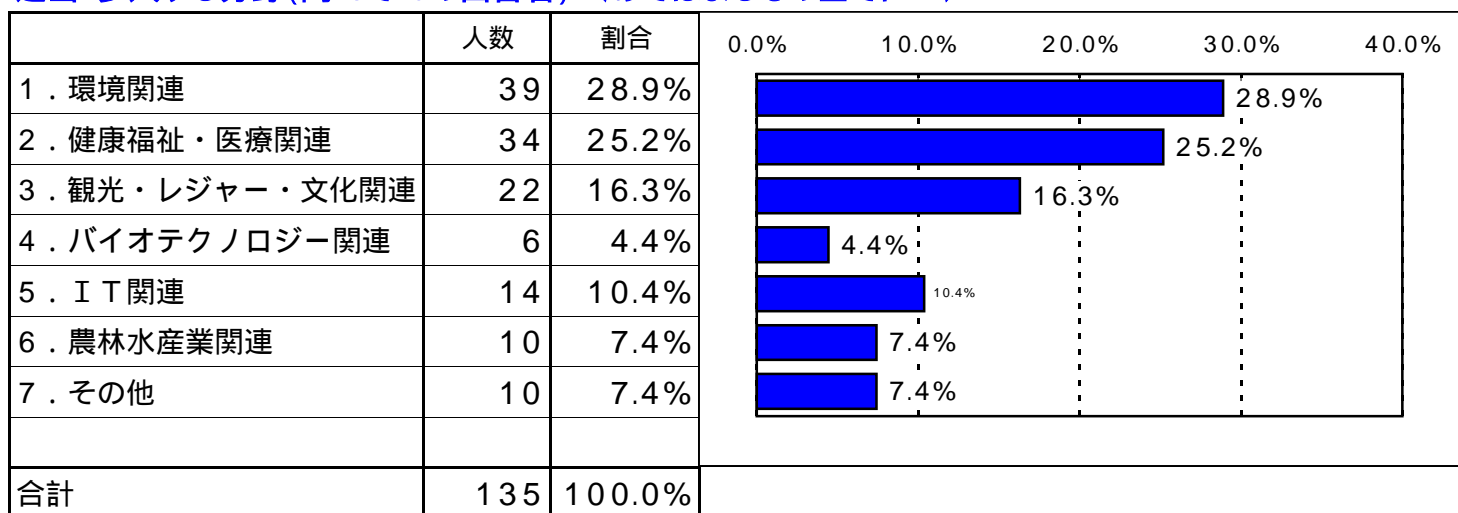
問23

今後の経営展開の方向性（あてはまるもの5つまで）



問24

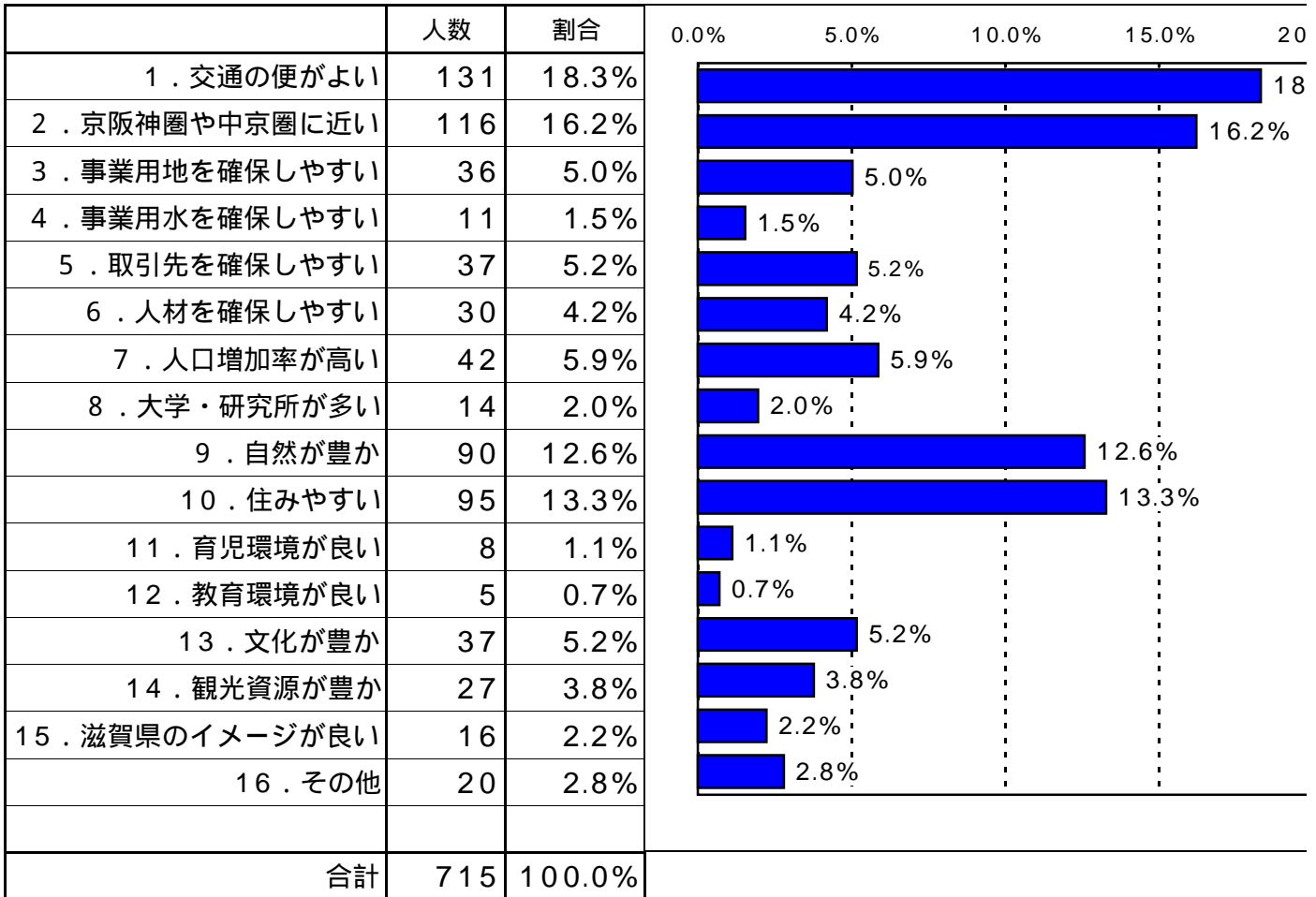
進出・参入する分野（問23で10の回答者）（あてはまるもの全てに）



事業拠点としての滋賀県について

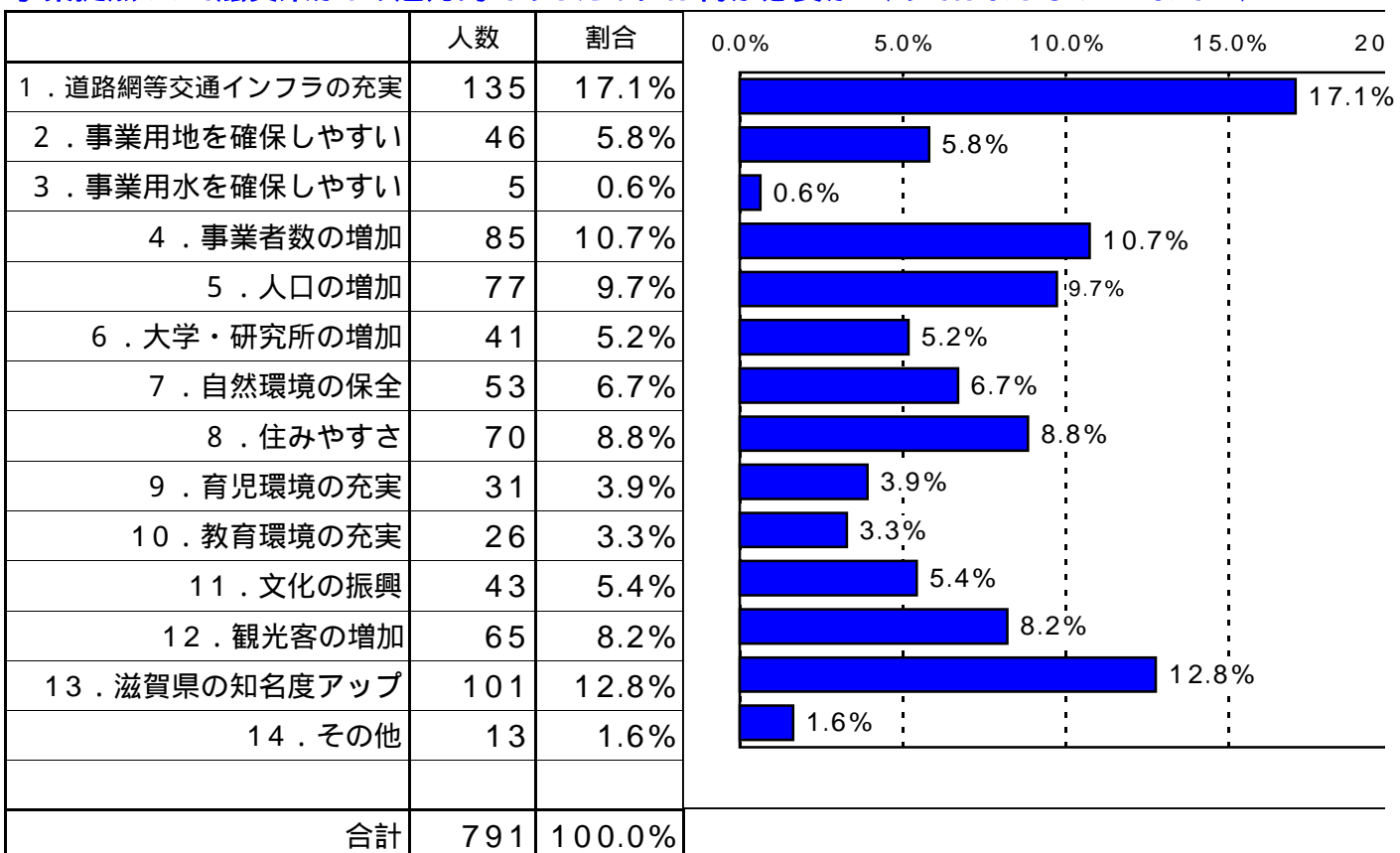
問25

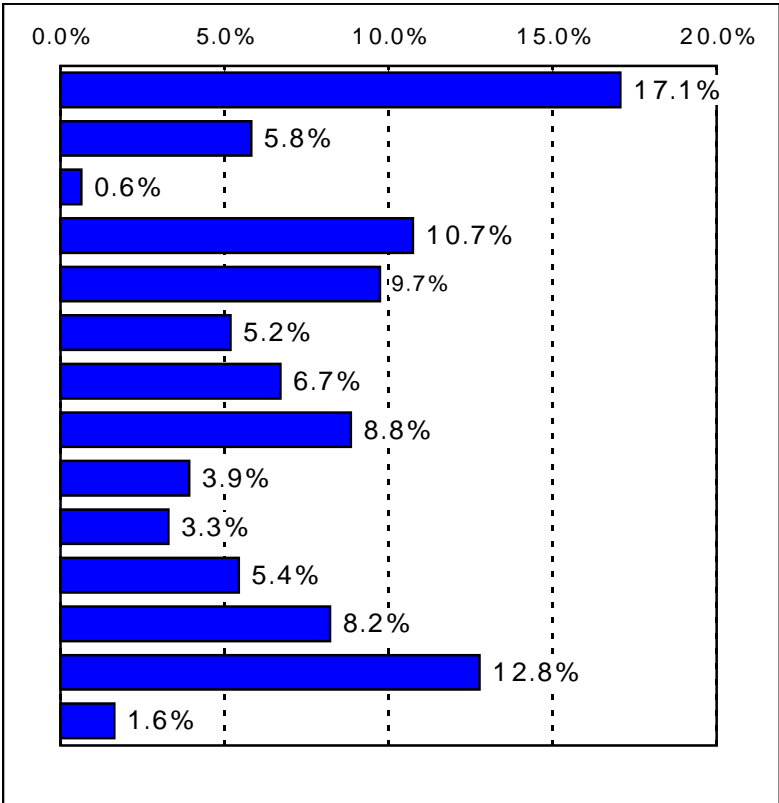
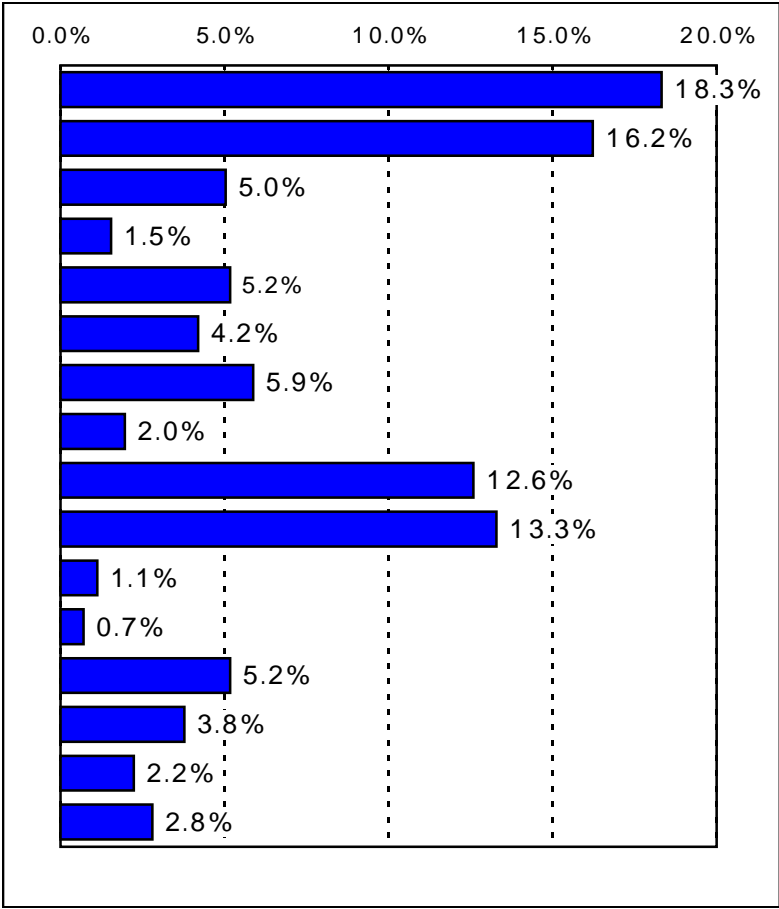
滋賀県で操業するメリット（あてはまるもの5つまで）



問26

事業拠点として滋賀県がより魅力的であるためには何が必要か（あてはまるもの5つまで）

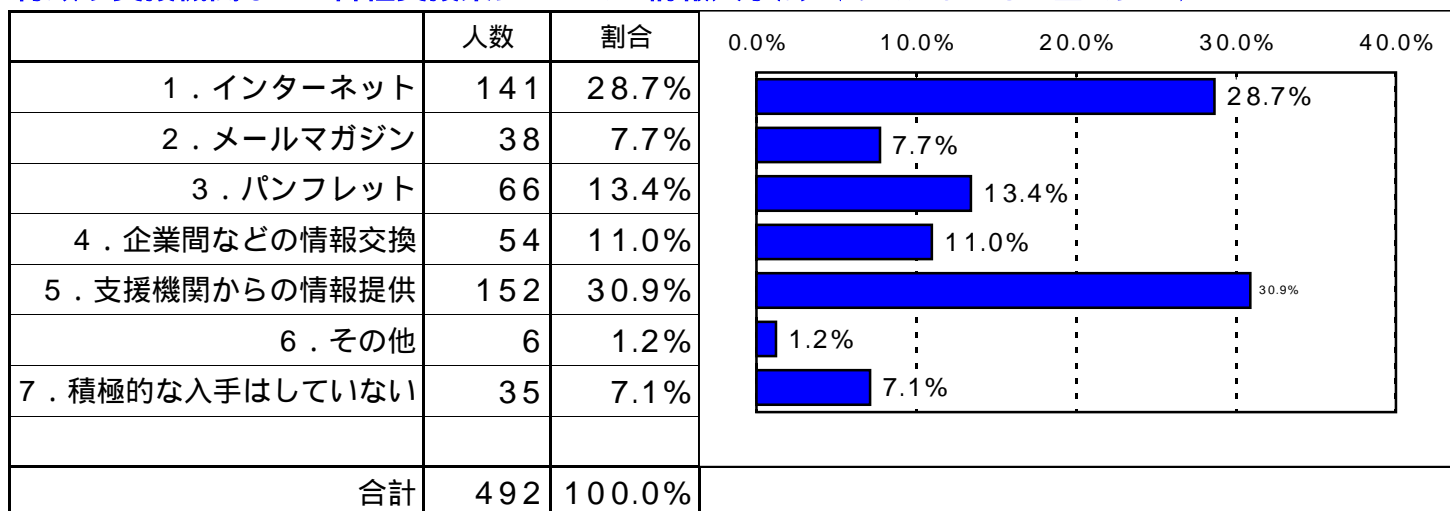




各種支援策について

問27

行政や支援機関などの各種支援策についての情報入手法（あてはまるもの全てに）



問28

行政や支援機関の取組みとして期待されるもの（あてはまるもの5つまで）

