

平成25年度高時川の取り組み状況 【長浜土木事務所管内】

高時川治水対策促進期成同盟会 平成25年9月2日
(月)

【1. 維持管理】

内容: 河道内樹木・竹の伐採
 ・初年度は県で伐採を行い、その後は自治会で管理を行う
 (自治会と県で維持管理協定を締結)
 伐採実績: (平成20年度) 姉川美浜橋～野寺橋左岸 A=40,040m²
 (平成21年度) 姉川美浜橋～野寺橋右岸 A=29,950m²
 (平成22年度) 姉川野寺橋～高時川錦織橋 A=58,790m²
 (平成23年度) 姉川難波橋～姉川大橋
 高時川錦織橋～馬渡橋 A=66,220m²
 (平成24年度) 姉川大橋～大井橋
 高時川錦織橋～馬渡橋 A=125,000m²
 (平成25年度) 高時川 馬渡橋～福橋下流A=45,000m²予定

【2. 河川愛護活動】

内容: 住民と市町が協力して河川の除草や清掃等に取り組む地区に、滋賀県と市町が委託契約を結び、所要の経費を県が支払う
 ■除草(堤防・法面の草刈り)・清掃、伐竹、川ざらえ
 ■地域活動支援事業(立竹木の伐採と処分)
 姉川、余呉川他

【3. 堤防補強計画】

内容: 天井河川で堤防が高く人家連担している地区など、堤防が破堤した時の危険性が高い地区から優先的に、堤防補強対策を計画・実施
 取組状況: H21.10～H23.2 堤防の土質調査
 (人家連担: 200m～400mに1箇所、その他: 1kmに1箇所)
 ～H23.4 解析・対策区間の選定
 ～H24.5 難波町～錦織町 (L=1km) 測量・設計
 H25予定 難波町～錦織町 (L=1km) 工事

【4. 河川防災カメラ】

内容: 大雨時の河川水位等の状況を把握するため、姉川の難波橋と大井橋に河川防災カメラを設置(H25.8月)。
 現在、インターネットを通じてカメラ画像を見ることができます。
 パソコン用URL: <http://c.shiga-bousai.jp/shigapref/pc/>
 携帯電話用URL: <http://c.shiga-bousai.jp/shigapref/m/>



水位関係表の周知用看板 (馬渡町)

洪水時に地域が注視している箇所情報 長浜市(馬渡橋)

ここは高時川において、洪水時に地域が注視している箇所です。

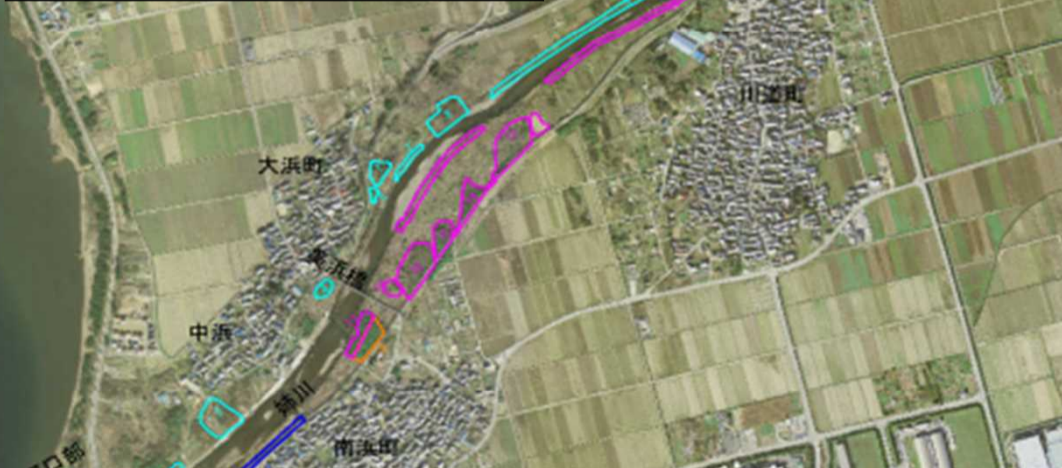
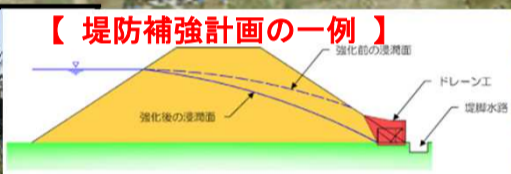
直前(直前までの水位)	直前(直前までの水位)
0.0m	3.7m
0.1m	3.4m
0.3m	3.2m
0.5m	2.8m
0.9m	2.2m
1.0m	2.0m
1.5m	1.2m
2.0m	0.4m

水位関係表の周知用看板 (錦織町)

洪水時に地域が注視している箇所情報 長浜市(錦織町)

ここは高時川において、洪水時に地域が注視している箇所です。

直前(直前までの水位)	直前(直前までの水位)
0.6m上がり	4.9m
0.0m	4.2m
0.5m	3.7m
0.8m	3.4m
1.0m	3.2m
1.5m	2.6m
1.9m	2.2m
2.0m	2.0m



滋賀県 滋賀県土木防災情報 河川防災カメラ

カメラまっぶ ▶ カメラ一覧 ▶ 解説 ▶ 関連リンク

難波橋(姉川) 2013年07月29日 18時15分 現在

現況画像

平常時の画像

参考情報



これまでの経緯

伐採年度	伐採面積(m ²)
平成20年度	40,040m ²
平成21年度	29,950m ²
平成22年度	58,790m ²
平成23年度	66,220m ²
平成24年度	125,000m ²

凡例

平成20年度伐採
平成21年度伐採
平成22年度伐採
平成23年度伐採
平成24年度伐採
平成25年度計画