

水害の記憶と記録



昭和28年9月台風13号で亡くなった興行師 6 名の慰霊碑

日野川
(近江八幡市倉橋部町)

水害の記憶と記録



かつては2階に避難した家との連絡をつけるため、自治会で舟が準備されていた。(軒先に吊していた。)

日野川
(竜王町弓削)



水害の記憶と記録



コンクリートの柱があり、洪水時には水が入らないように板をはさんで土嚢を積み、即席の堤防を作れるようになっている。

日野川
(近江八幡市池田本町)



水害の記憶と記録



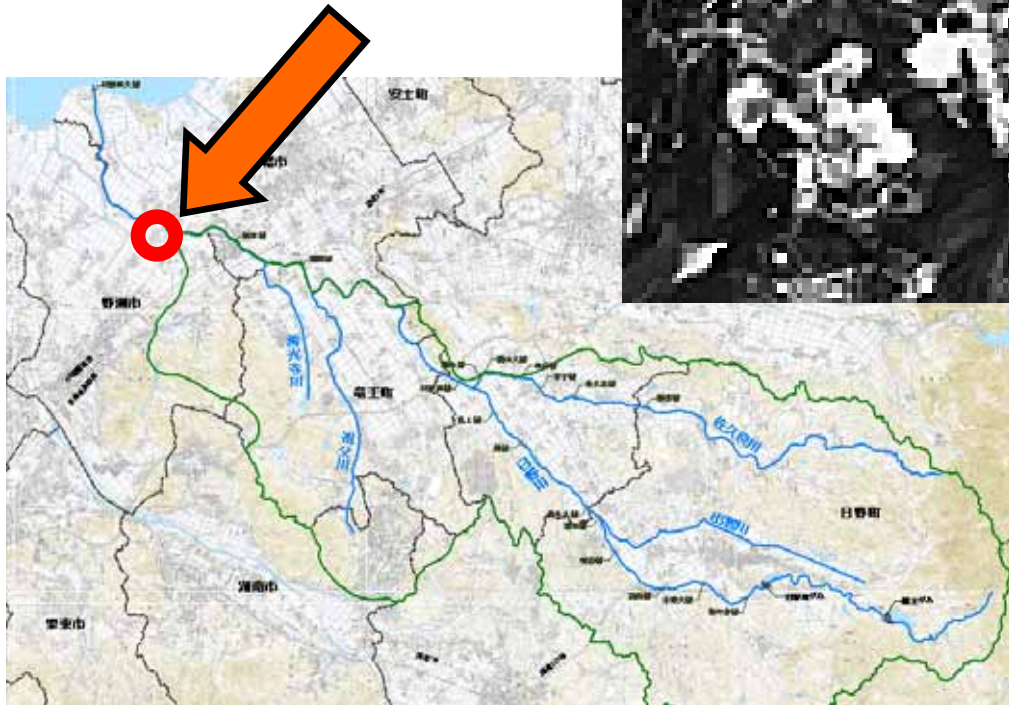
「昔は堤外農地にある地蔵のどの辺りまで水がきているかが、地元の退避命令を出す目安になっていた。地蔵は堤防が出来る前(南北朝時代)からあり、今でも地蔵のある場所は改修されていない。」

日野川
(近江八幡市浄土寺町)

水害の記憶と記録



(提供: 琵琶湖博物館)



昭和34年伊勢湾台風時
稲を運ぶのに使っていた田舟〔長さは1間反(約3.0m)〕を、消防団が救助用に使用していた。

日野川
(野洲市小南)



宝くじは、広く社会に役立てられています。

水害の記憶と記録



昔の人は、水害後に疫病が流行することを恐れていたため、疫病封じの祠が建立されている。なお、近年では、水害後に消毒が行われたりしている。

日野川
(近江八幡市池田本町)



宝くじは、広く社会に役立てられています。

水害の記憶と記録



(提供: 琵琶湖博物館)



伊勢湾台風(昭和34年9月) JR篠原駅前

日野川



水害の記憶と記録



(提供: 琵琶湖博物館)



伊勢湾台風(昭和34年9月) 野洲市小南集落内

日野川



水害の記憶と記録

伊勢湾台風（昭和34年9月）
竜王町 弓削

弓削地先では日野川の決壊はなかったが、
上流で越水した水が流れてきて、内水被
害が発生した。



(提供: 竜王町)



日野川



水害の記憶と記録

伊勢湾台風（昭和34年9月）

竜王町 弓削

弓削地域一帯が浸水したが、多くの家が宅地を嵩上げていたため、実際に浸水した家屋は5戸程度であった。

日野川



(提供: 竜王町)

水害の記憶と記録



(提供: 竜王町)

伊勢湾台風 (昭和34年9月)

竜王町 弓削

家が浸水するぎりぎりの高さまで水が上昇した。



日野川



水害の記憶と記録



水が浸かったところまで地上げするのが普通なので、今の石積みの高さから洪水時の大体の水位がわかる

近江八幡市 浄土寺

日野川



宝くじは、広く社会に役立てられています。

2008.7.18長浜市における短時間強雨による水害【概要編】

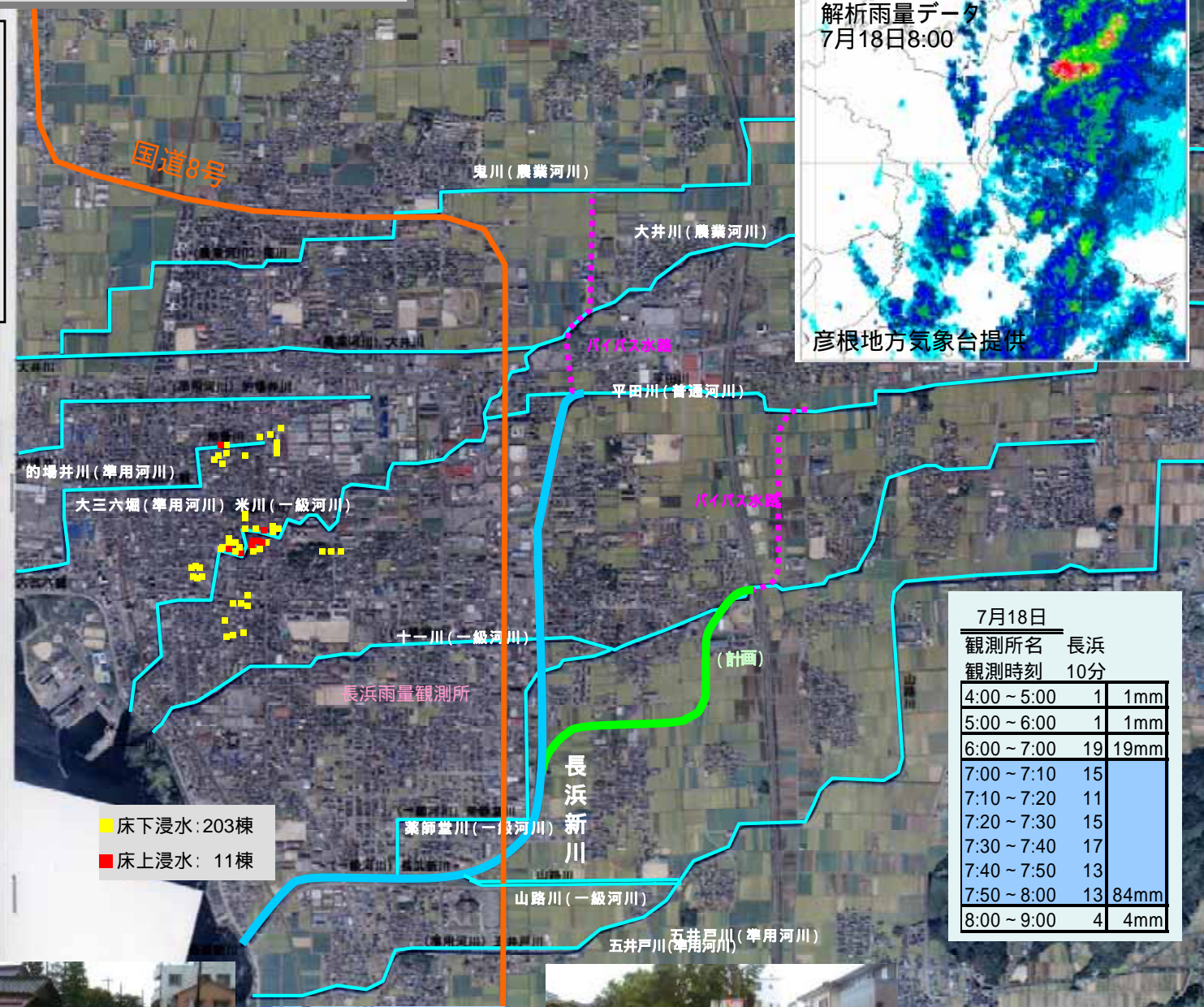
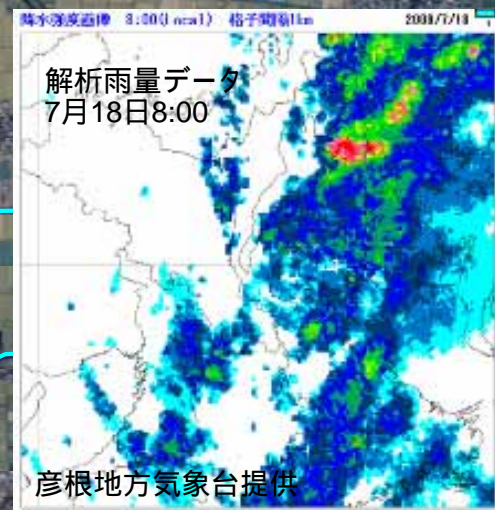
気象状況

7月17日夜から18日朝にかけて、南海上から暖かく湿った空気が入り、大気の状態が非常に不安定となった。

雨量状況と雨量分布

長浜雨量観測所(長浜市平方町)では、午前7時から8時の1時間で84ミリ、24時間雨量109ミリ、常喜雨量観測所(長浜市常喜町)では、1時間で59ミリ、24時間雨量76ミリ、上野雨量観測所(米原市上野)では、1時間で45ミリ、24時間雨量83ミリを観測した。

彦根地方気象台の解析雨量データ(気象レーダーと地上の雨量計を組み合わせ解析した雨量)によると、長浜市付近で約80ミリの値が観測された。



7月18日			
観測所名	長浜		
観測時刻	10分		
4:00 ~ 5:00	1	1mm	
5:00 ~ 6:00	1	1mm	
6:00 ~ 7:00	19	19mm	
7:00 ~ 7:10	15		
7:10 ~ 7:20	11		
7:20 ~ 7:30	15		
7:30 ~ 7:40	17		
7:40 ~ 7:50	13		
7:50 ~ 8:00	13	84mm	
8:00 ~ 9:00	4	4mm	



2008.7.18長浜市における短時間強雨による水害 【聞き取り編】

対処できたこと

近所にいる子供2人と民生委員の方が手伝ってくれて畳を干した。留守にしていたが、鍵を渡していた隣人が家財を上げてくれた。電話して社協の人に来てもらい、掃除してもらった。近所の人や自治会長、民生委員の方が手伝ってくれて畳を干した。シルバーさんに頼んで、掃除してもらった。商品を台にあげた。

対処できなかったこと

近所の人から川があふれていると聞いて初めて気が付いた。高齢で1人暮らしなので何も対処できなかった。畳を上げようと思ったが居間の方を優先したため少ししか出来なかった。高齢者の夫婦だけで体も弱く、十分な対応が出来なかった。

意見など

昔は宅盤が高い家の男の人が助けに来てくれることになっていたが、今はそうっていない。以前県や市が川の浚渫をしてくれたが今回でまた川底が上がったと感じる。普通河川の川底を下げてほしい。宅地が低いから浸水するのはわかっているが、改築出来ない。以前近くに土のうが備えつけられていたが景観の面もあり撤去されていた。

いつ頃から雨が強くなり、いつ頃から弱くなりましたか？

朝、急に降ってきた。(時間まではわからない)

いつ頃から水位が上がリ、いつ頃から下がりましたか？

気が付いたら水が入ってきた。7時から8時の通学時近所からの連絡により知った。国道沿いなので、車が通るたびに水が入ってきた。すぐに水は引いた。なかなか水が引かなかった。急に浸水し、急に引いた。

住民の心理状態は？

怖かった。一時はどうなるかと思った。こんな雨が降ったら、仕方ない。何でこんなに浸水したのか。

住民は何か洪水対策をしていましたか？

対策はしてない。対策をする暇(時間)がなかった。

隣近所で協力して土のうなど水防活動をしていましたか？

水防活動はしていない。土のうが準備されていない。急な水位上昇であり対応不可能

県や市への要望は？

水路改修をしっかりとってほしい。今回の降水量は想定外と言っているが、どこまでが想定なのか。消毒はどうしたらよいのか。排水管が小さい。ダムより雨水渠の整備を急いでほしい。冠水して道路と河川の境が判らず、河川へ転落する危険がある。何でこんなに浸水したのか。何かしてくれるのか。

過去にこのような浸水被害がありましたか？

こんなことは初めて。長浜新川ができてから今回のようなことは初めて。以前はあった。嫁いでから初めて。こんな経験ない。



平成20年夏のゲリラ豪雨による被害

38mm/30分

7月28日

兵庫県神戸市
都賀川が増水し、児童ら
5人が流され死亡

138mm/hr

7月28日

石川県金沢市
浅野川がはん濫し、
約2000世帯が浸水

105mm/hr

8月16日

栃木県鹿沼市
市道が冠水、軽自動
車に閉じこめられた女
性が死亡

66mm/hr

8月5日

東京都豊島区
下水道工事の作業員
5人が流され死亡

146mm/hr

8月28日～29日

愛知県岡崎市
記録的な豪雨により2人が死亡、
約3600世帯が浸水

84mm/hr

7月18日

滋賀県長浜市
短時間強雨により
約200世帯が浸水



長浜市駅前通り